

Vakblad voor
museummedewerkers

nummer 13, voorjaar 2000

museum

peil

Andere ogen,
andere verhalen

Culturele diversiteit
in musea

Selectieprocessen
rond museale
collecties

De Leidraad voor het
Afstoten van Museale
Objecten

Museumregistratie:
de meest gestelde
vragen

MAATMEUBILAIR EN VITRINEBOUW VOOR MUSEA



FRIES MUSEUM - LEEUWARDEN



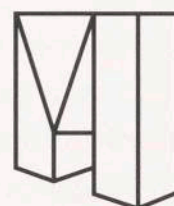
KWADRANT
INTERIEURBOUW

RIGAWEG 2 • 9723 TH GRONINGEN
TELEFOON (050)5417916 • TELEFAX (050)5417634
INTERNET: WWW.KWADRANT.COM

Het alfa en omega voor het deltaplan.

Moorman-museumkarton is het alfa en omega voor de realisatie van het deltaplan, waar het prenten, historische documenten en andere waardevolle papieren betreft. En Moorman's zuurvrij gebufferde museumkarton, met alkalische reserve, bewijst z'n voortreffelijke kwaliteiten niet alleen bij redding en restauratie, maar juist ook bij het voorkomen van schade aan uw collectie. Bij preventie en behoud, met andere woorden. Als het gaat om conserveren van ons nationale erfgoed, is gebruik van de juiste materialen essentieel. In vele gevallen heet dat juiste materiaal: Moorman-museumkarton.

**MOORMAN
MUSEUMKARTON.
ALS UW COLLECTIE HET
BEHOUDEN WAARD IS.**



MOORMAN KARTON • POSTBUS 72 • 1380 AB WEESP
TELEFOON 0294 - 413951 • TELEFAX 0294 - 414257

Staatmuseum Dresden-Klotzsche



**Oplossingen
op maat**

Wanneer het gaat om de opslag en behoud van kunstvoorwerpen is Magista niet behoudend. Magista schroomt niet om nieuwe technieken toe te passen daar waar dit de conservering en opslag van waardevolle voorwerpen ten goede komt. Bijvoorbeeld voor de enorme collectie van Staatmuseum Dresden-Klotzsche; de nieuwe opslagsystemen zijn geheel op de wensen van de klant en de aanwezige collectie afgestemd! Meer weten? Vul dan de informatiebon in!

Magista

GSF
QUALITY MARK

CE

WAGON
a subsidiary of Wagon plc

VSL
VERBODEN VOOR
STELLING LEVERANCIERS

Magista B.V., Oosteinde 6, Postbus 1, 9300 AA Roden / NL
Tel. ++31(0)50-50 25 500, Fax ++31(0)50-50 25 505
www.magista.nl, e-mail: magista@magista.nl

INFORMATIEBON

Ja, ik ben geïnteresseerd in "oplossingen op maat"!

☐ Bel mij voor een vrijblijvende afspraak

☐ Stuur mij informatie over: ☐ De oplossingen van museum Dresden ☐ Museuminstallaties

Museum:

Naam:

Functie:

Adres:

Postcode/plaats:

Stuur of fax deze bon naar:
Magista B.V., Postbus 1,
9300 AA Roden,
fax: ++31(0)50-50 25 505,
tel.: ++31(0)50-50 25 500,
e-mail: magista@magista.nl,
www.magista.nl

Telefoon:

Museumpeil nieuwe stijl

Een nieuw tijdschrift? Nee, dit is het vertrouwde Museumpeil in een nieuw jasje. Na vijf jaar werd het tijd voor een andere vormgeving. Een vormgeving die aansluit bij deze tijd, maar ook de inhoud van het blad weerspiegelt: professioneel, praktijkgericht en breed georiënteerd. Museumpeil informeert museummedewerkers over de actuele gebeurtenissen en ontwikkelingen in het museale veld.

Museumpeil is een gezamenlijke uitgave van de bureaus van de provinciaal museumconsulenten, en wordt gratis aangeboden aan alle relaties. De door de provinciale bureaus geproduceerde bijlagen zullen echter niet meer verschijnen. Enerzijds hebben de afgelopen jaren ons geleerd dat veel artikelen uit de provinciale bijlagen ook voor musea in andere provincies interessant zijn. Anderzijds bleek dat de verschijningsfrequentie – tweemaal per jaar – de provinciale bijlagen minder geschikt maakten als nieuwsbrief van de museumconsulent. In het jaar 2000 zullen alleen de Friese bijlage (tweemaal) en de Noord-Hollandse bijlage (eenmaal) nog uitkomen, daarna zal Museumpeil uitsluitend een landelijk blad zijn. Dat betekent niet dat Museumpeil alleen nog 'landelijke' onderwerpen zal beschrijven. Wij houden u ook op de hoogte van de projecten en werkzaamheden van de

museumconsulenten in uw provincie. Die focus zal in de toekomst alleen maar groter worden, want vanaf volgend nummer werken we met vaste contactpersoon bij alle consulentenschappen.

Bij het vorige nummer van Museumpeil was een enquête gevoegd. Coriën Vugts heeft de 134 geretourneerde formulieren verwerkt en geëvalueerd. U blijkt de inhoud van Museumpeil over het algemeen positief te waarderen (rapportcijfer 7,4) en stelt prijs op de 'praktische toepasbaarheid' van de artikelen. Museumpeil wordt in de meeste musea door meerdere mensen gelezen, en bij de respondenten waren veel vrijwilligers, met een relatief hoge gemiddelde leeftijd. De helft van de respondenten leest naast Museumpeil ook andere vakbladen. Veertig procent van de respondenten heeft naar aanleiding van een artikel in Museumpeil wel eens contact opgenomen met een museumconsulent.

Sinds het vorige nummer bevat Museumpeil advertenties van bedrijven die zich richten op het museale veld. De opbrengst daarvan stelt ons in staat te groeien en te werken met een vaste eindredacteur. Wij hopen dat de nieuwe opzet van Museumpeil u bevalt, en dat wij ook in de toekomst een bijdrage kunnen leveren aan uw werk in het museum.



Colofon

Museumpeil nummer 13, voorjaar 2000

Museumpeil informeert museummedewerkers over landelijke en provinciale ontwikkelingen in de museumsector vanuit een praktijkgericht perspectief. Museumpeil is een gezamenlijke uitgave van de bureaus van de provinciaal museumconsulenten en verschijnt tweemaal per jaar. Museumpeil wordt gratis verspreid onder de relaties van de museumconsulenten.

Redactie

Minette Albers,
Hans de Haan,
Ellen Loozen,
Marianne de Rijke,
Birgitta Fijen,
Jelmer Prins (eindredactie)

Redactieadres

Stichting Ondersteuning
Musea
Postbus 10058
3505 AB Utrecht
tel: (030) 234 38 80
fax: (030) 232 86 24
e-mail:
fsce@erfgoed-utrecht.nl

Abonnementen

Een jaarabonnement kost f 25,-. Opgave bij het redactieadres. Abonnementen lopen per kalenderjaar en dienen voor het einde van het jaar te worden opgezegd.

Advertenties

Van Kruijsbergen Project
Media v.o.f.
Will A.G. van Kruijsbergen
Anna Blamanlaan 4
6532 SP Nijmegen
tel: (024) 350 22 27
fax: (024) 350 22 29
e-mail:
wakruijs@worldonline.nl

Vormgeving

De Vormers, Utrecht
Drukwerk Libertas, Bunnik
Oplage 2000
ISSN 1381-1088

©Museumpeil

Niets uit deze uitgave mag worden overgenomen zonder voorafgaande schriftelijke toestemming van de redactie. De redactie aanvaardt geen aansprakelijkheid voor de schade, van welke aard ook, die het directe of indirecte gevolg is van handelingen of beslissingen die gebaseerd zijn op informatie uit dit blad.

Foto omslag: Blad uit een Indiaas waarzegalbum uit de 16e eeuw, Maria met Jezus (foto: Wereldmuseum Rotterdam)

Inhoud

Voorwoord

- 4 **Andere ogen, andere verhalen** Culturele diversiteit in musea *Liane van der Linden*
- 8 **Museumregistratie: de meest gestelde vragen** *Mireille Pondman*
- 10 **Selectieprocessen rond museale collecties** De Leidraad voor het Afstoten van Museale Objecten *Arjen Kok*
- 13 **Over het opschonen van een streekcollectie**
Selectie en afstoting in het Historisch Museum Den Briel *Mark van Hattem*
- 15 **Er zijn meer wegen die naar collectieregistratie leiden...** *Arno Stam*
- 18 **De kosten van beelddigitalisering van de collectie** *Jan van der Starre*
- 22 **Op weg naar digitale ontsluiting van de Collectie Nederland**
Het MUSEum Inventarisatie Project (MUSIP) in de provincie Utrecht is voltooid *Marianne de Rijke*
- 25 **Workshop Inrichten van vitrines in musea** *Rik Doornberg*
- 28 **Het Fotoproject in Noord-Holland** *Nettie Cassee*
- 32 **De Nederlandse Federatie van Vrienden van Musea** *Hans Moolenbel*
- 34 **Platform Kleine Musea** *Frans Fox*

Andere ogen, andere verhalen

Culturele diversiteit in musea

Door:

Liane van der Linden,

projectleider

Interculturele

Museale Programma's,

Nederlandse

Museumvereniging

Staatssecretaris Rick van der Ploeg heeft culturele diversiteit hoog op de politieke agenda geplaatst. De multiculturele samenleving moet zichtbaar worden in musea, en culturele minderheden moeten meer bij het museum worden betrokken. Culturele diversiteit is niet meer alleen een aandachtspunt van gespecialiseerde musea, van grote musea of van musea in grote steden. Culturele diversiteit in musea begint met anders kijken, vraagt om andere (externe) deskundigheid en leidt tot andere verhalen voor een autochtoon én allochtoon publiek.

Cultuursymmetrie: als zij, dan wij ook

Vorig jaar, bij de presentatie van *Culturele diversiteit in Nederlandse musea, 32 interculturele projecten 1994-1998* (Mondriaan Stichting, Nederlandse Museumvereniging 1999) introduceerde staatssecretaris Rick van der Ploeg een nieuwe term: cultuursymmetrie. Hij betoogde dat als nieuwe Nederlanders worden geacht kennis te nemen van en begrip op te brengen voor de Nederlandse cultuur, dan mag ook van autochtone Nederlanders worden gevraagd om interesse te krijgen voor de culturele achtergrond van allochtonen en voor niet-westerse culturen in het algemeen. Bij deze benadering zag hij vooral voor musea een belangrijke rol weggelegd. Zij zouden met hun tentoonstellingen migranten en hun kinderen meer aansluiting kunnen bieden. Want ook al zijn nieuwkomers niet erg bekend met musea, dat betekent niet dat ze zich niet willen laten verleiden. Ze willen zich net als een autochtoon publiek in het gebodene kunnen herkennen, maar dat betekent niet dat ze geen belangstelling kunnen opbrengen voor Armando of de geschiedenis van de stad waarin zij wonen. Omgekeerd, zo stelde Van der Ploeg, zouden autochtone Nederlanders

meer impulsen moeten krijgen om het niet bij het Melkmeisje van Vermeer en Oudhollandse boerderijen in het Nederlands Openluchtmuseum te laten. Waarom zouden zij niet óók naar *Aardse schoonheid, hemels kunst* (hoogtepunten uit de islamitische cultuur) in de Nieuwe Kerk gaan, of naar *Twintig jaar Surinaamse kunst* in het Stedelijk Museum Amsterdam. Zo'n bezoek maakt van integratie tweerichtingsverkeer, zoals de in Nederland gevoerde inburgeringspolitiek al jaren belijdt maar die in praktijk toch vooral neerkomt op eenzijdige assimilatie.

Het bereik van de kunsten

Het dit jaar verschenen rapport *Het bereik van de kunsten*, uitgevoerd door het Sociaal Cultureel Planbureau (SCP), bevestigt wellicht ten overvloede dat allochtone publieksgroepen weinig gebruik maken van gesubsidieerde culturele instellingen. Het valt wel op dat de cijfers per culturele groep sterk verschillen. Zo scoren Indische Nederlanders wat betreft cultuurparticipatie zelfs hoger dan etnische Nederlanders. Surinaamse mensen zijn op cultureel gebied bijna net zo actief als autochtonen, maar de cultuurparticipatie van



Het Amsterdams Historisch Museum heeft de geschiedenis van migranten in Amsterdam een vaste en geïntegreerde plaats gegeven in zijn nieuwe opstelling. Ook hier leverde met andere ogen kijken andere verhalen op, maar een nieuw verhaal over migratiegeschiedenis vraagt nu eenmaal ook om nieuwe voorwerpen, zoals deze lunchbox uit 1973 die werd gebruikt door Turkse zogenoemde gastarbeiders. Tussen 1966 en 1978 werkten veel Turkse migranten in Amsterdam in de scheepsbouw en vestigden zich

in het woonoord Atatürk. Over het eten in het woonoord en ook op het werk bestond grote ontevredenheid, vanaf 1973 kregen de bewoners van Atatürk daarom de gelegenheid om zelf te koken. Vanaf die tijd brachten zij ook hun eigen eten mee naar het werk, in metalen lunchboxen, die Italiaanse arbeiders meenamen van hun vakantie en verhandelden onder hun Turkse collega's. De Nederlandse Dok- en Scheepvaart Maatschappij maakte er een speciale warmhoudplaats voor.

Nederlanders van Turkse en vooral van Marokkaanse afkomst is buitengewoon laag, waarbij het cijfer dan ook nog eens geflatteerd is omdat het bioscoopbezoek meetelt. Het ligt voor de hand om deze verschillen in relatie te zien met de verblijfsduur van de verschillende culturele groepen. Hoe langer migranten in Nederland wonen, hoe meer ze van het cultuuraanbod gebruik maken. Daar komt bij dat Indische, Surinaamse en Antilliaanse mensen door hun koloniale geschiedenis altijd al meer vertrouwd waren met de Nederlandse cultuur dan Turkse en Marokkaanse migranten, die deze historische banden niet hebben.

Een opmerkelijke uitkomst van het onderzoek is de trend dat gemeten naar opleidingsniveau er steeds minder mensen aan kunst en cultuur doen. Tot voor

Een nieuwe blik op de eigen collectie

Van der Ploeg heeft gelijk dat musea een belangrijke rol kunnen vervullen bij cultuursymmetrie. Als bewaarplaatsen van cultureel erfgoed van diverse origine, zijn zij bij uitstek in staat om allochtone publieksgroepen kennis te laten maken met de Nederlandse cultuur en in contact te brengen met hun culturele wortels, maar ook om een kennismaking tot stand te brengen tussen autochtone bezoekers en niet-westerse culturen. Bovendien hebben musea een rijke, educatieve traditie waarin herkenning van het vertrouwde en nieuwsgierigheid naar het onbekende de belangrijkste pijlers zijn. Al deze aspecten zijn terug te vinden in de museumcollecties: bekend en nieuw, vroeger en nu, hier en daar. Musea

Charlotte Huygens, conservator islamitisch cultuurgebied van het Wereldmuseum Rotterdam (voorheen Museum voor Volkenkunde), pleitte tijdens de Najaarsdag van de NMV voor een landelijk afgestemd presentatie- en verzamelbeleid voor de Islamica-Collectie Nederland. Nieuwe aankopen moeten in zoveel mogelijk museale contexten een rol kunnen spelen. Met een blad uit een Indiaas waarzegalbum uit de 16e eeuw

waarop Maria met Jezus staat afgebeeld, kunnen bijvoorbeeld verschillende verhalen worden verteld. Zo is de prent naar stijl en naar taal Indo-Perzisch en te vergelijken met albums bekend van het Osmaanse hof (Istanbul). De miniatuur is daarbij te plaatsen tussen hof- en volkskunst. Het albumblad biedt ook mogelijkheden om een onderwerp als Maria-verering niet alleen in christelijk, maar ook in islamitisch perspectief te

presenteren. Hoe belangrijk Maria is in de islam blijkt bijvoorbeeld uit haar positie in de Koran: zij is de enige vrouw die met naam wordt genoemd. In cultuurhistorisch verband past het album in het universele verhaal om in de toekomst te willen kijken en daarbij gebruik te maken van waarzegalbums, kaartspelen en andere divinatie-objecten.



kort werd gedacht dat als migranten en hun kinderen nou maar doorstromen naar hogere opleidingen, ze als vanzelf ook gevestigde theaters, musea en streekmuziekscholen gaan bezoeken. Met dit argument verklaarden verschillende instellingen waarom zij het niet direct als hun taak zagen om actief op de multiculturele samenleving in te spelen. Opleidingsniveau was immers een zaak van onderwijs en niet van cultuur. Maar nu blijkt dat een hogere opleiding onvoldoende garantie biedt voor deelname aan conventionele cultuur (waartoe ook musea worden gerekend). Jongere generaties hebben daarvoor namelijk steeds minder belangstelling dan oudere generaties, hoewel ze hoger zijn opgeleid. Hier ligt dus wel degelijk een belangrijke taak voor musea.

Paul Schnabel, directeur van het SCP, voegde hier onlangs aan toe dat Nederland maar weinig weet over en weinig belangstelling heeft voor andere culturen, laat staan dat de Nederlandse cultuur zich erdoor laat beïnvloeden. Pasta, rijst en couscous staan inmiddels vaker op tafel dan gekookte aardappelen en raï-muziek, hiphop en R&B prijken hoog in de hitlijsten, maar daarmee zijn de belangrijkste cultuurinvloeden wel in kaart gebracht. Deze constatering benadrukt nog eens het belang van cultuursymmetrie, want ook al stelt de Nederlandse cultuur zich niet erg open voor de inbreng van migranten, toch zijn acceptatie van en begrip voor culturele verschillen gebaat bij een kennismaking die wederzijds is.

zijn alleen nog niet gewend om deze relaties in intercultureel perspectief te brengen en er andere verhalen mee samen te stellen.

Dorine Zelders vertelde tijdens de Najaarsdag 1999 van de Nederlandse Museumvereniging (NMV), die was gewijd aan intercultureel presenteren en verzamelen, welk intercultureel verhaal zij met de collectie van het Zeeuws Museum kan presenteren zonder daarvoor nieuwe aankopen te moeten doen. Haar nieuwe verhaal zou beginnen met de kaurischelpen uit het Schelpenkabinet, die anders dan veel bezoekers denken niet zijn aangespoeld op de Zeeuwse kust maar zijn meegenomen van de Molukken door de Verenigde Oost-Indische Compagnie. Met deze schelpen kocht de West-Indische Compagnie slaven in West-Afrika, die werden verhandeld op de markt in Suriname, vanwaar de Zeeuwse schepen beladen met tropische producten – veelvuldig verbeeld in de museumcollectie – weer terugkeerden naar Middelburg. Van de opbrengsten van deze handelstransacties lieten Zeeuwse reders en handelaars landhuizen bouwen. Ze lieten zich schilderen en kochten dure spullen, en een deel van deze erfenis kwam later terecht in het Zeeuws Museum. Dit verhaal is niet eerder verteld omdat er in de collectie nog niet eerder naar cultuurcontacten is gekeken die de Nederlandse geschiedenis in een ander perspectief plaatsen.

In Museum De Waag in Deventer hebben lange tijd twee borstbeelden gestaan van George en David Birnie, een beetje weggestopt en zonder verdere uitleg. Hun

Mestiese vrouw met
huis-aan-huis-
verkoopster die haar
waren aanprijst (foto:
Koninklijk Instituut
voor Taal-, Land- en
Volkenkunde, Leiden)

onvertelde verhaal gaat over een vooraanstaande en kleurrijke plantersfamilie op Oost-Java. George, de pionier, begon in 1860 een plantage in Indië en breidde samen met zijn neef en hun beider kinderen het Birnie-bedrijf uit tot 22 ondernemingen, die tabak, koffie, suiker, indigo en rubber produceerden. Zij beproefden nieuwe landbouwmethoden, legden waterwerken en wegen aan en leverden een belangrijke bijdrage aan de ontwikkeling van Oost-Java. De Birnies opereerden als familie, met een familiehuis in Djember en één in Deventer. Want de banden met Nederland bleven hecht. George keerde er na bijna twintig jaar terug, samen met zijn Javaanse vrouw en hun vijf kinderen. Na hun opleiding gingen verschillende van hen weer naar Oost-Java en legden daarmee min of meer het familiepatroon vast: onderwijs volgen in Nederland om dan getrouwd en wel met Nederlandse partners naar Oost-Java terug te gaan.

Maar hoe hecht de band van de Birnies met Deventer ook was, Indië beklifde slecht in Deventer. Toch moet Rabina Birnie er eind negentiende eeuw een bijzondere verschijning zijn geweest, wonend op de Brink midden in het centrum, waar haar keuken in het souterrain knoflook- en trassigeuren verspreidde. George was een man van aanzien, zat in regeringscommissies en gaf tal van lezingen, onder andere op de Deventer middelbare koloniale landbouwschool. De aanwezigheid van de koloniale landbouwschool duidt nog eens op de sterke band tussen Deventer en Indië.

Het museum zou over de contacten tussen Indië en Deventer zo een tentoonstelling kunnen maken. De borstbeelden van George en David staan er al, en het hele bedrijfsarchief van de Birnies, compleet met fotoalbums en familiecorrespondentie, is ondergebracht bij het stadsarchief. Met het verhaal van de Birnies kan het museum aantonen dat de uitwisseling tussen Nederlandse en Ind(ones)ische cultuur wel degelijk verder reikt dan de gemiddelde Nederlander weet. Deventer en Djember delen een geschiedenis.

Het gevaar van de koloniale blik

Het loont om vanuit een ander perspectief naar de collectie te kijken, zo blijkt uit bovenstaande voorbeelden. Een andere bril levert andere verhalen op en corrigeert ook het Nederland-centrische en daarmee ook koloniale blikveld waarmee een deel van onze collecties is verzameld. Die koloniale blik is goed te illustreren aan de hand van een 'Indische prent' uit een universitaire collectie in Leiden. De afbeelding is zoals veel prenten in dit genre van Europese makelei en betrekkelijk clichématig van inhoud: een luie, bevallige mestiese vrouw, gewend om zich tegoed te doen aan genotmiddelen, zo blijkt uit de sirih-kwispedoor aan haar voeten. Het bij-schrift luidde jarenlang: *Indische vrouw met haar slavin die de ceintuur van haar meesteres oppoetst*. Zo'n tekst bevestigt het destijds bij Nederlanders overheersende beeld van de luie en heerszuchtige mestiese vrouw, die door haar huwelijk met een Nederlandse ambtenaar deel uitmaakte van de bovenlaag van de koloniale samenleving. Toen een conservator van Indonesische afkomst echter de prent in handen kreeg, ontdekte deze dat de staande vrouw helemaal geen slavin is. Een slavin zou geen muilen durven dragen in de nabijheid van haar mevrouw. Bovendien draagt de bewuste vrouw een slendang, een schouderdoek, wat erop wijst dat zij van buiten komt en niet van plan of gevraagd is om te blijven. 'Nee', zei deze 'ervaringsdeskundige' pertinent, 'dit is gewoon een huis-aan-huis-verkoopster die haar waren aanprijst'. Met zo'n uitleg krijgt de prent ineens een andere, dagelijkse betekenis, en is niet langer afgeleid van de koloniale context van stand en kleur, van kolonisator en gekoloniseerde.

Dit voorbeeld geeft aan hoe belangrijk het is om bij het onderzoeken van onze museumcollecties op culturele diversiteit niet alleen wetenschappers en conservatoren, maar ook specialisten en ervaringsdeskundigen uit de mag dan voor de hand liggen, het is daarmee nog geen praktijk. Tentoonstellingen als *Sluiers en Sjaals* in het



Fries Museum en *Natuur door allochtone ogen* in het Groningse Natuurmuseum zijn in dit opzicht nog steeds een uitzondering. De NMV zet onderwerpen als consultatie van culturele minderheden, intercultureel leren, presenteren en verzamelen het komende jaar dan ook hoog op haar agenda.

Interculturele Museale Programma's

Het activiteitenplan 2000 van het project Interculturele Museale Programma's (IMP) van de NMV legt het accent op intercultureel leren in musea. In samenwerking met het Algemeen Pedagogisch Studiecentrum is vorig jaar een proefproject opgezet met twee Nieuwe Lerarenopleidingen, vier musea en een herinneringscentrum. Studenten en museummedewerkers ontwikkelden samen speciale leerroutes voor het VMBO-onderwijs. Voor VMBO-scholen is relatief weinig intercultureel lesmateriaal beschikbaar, terwijl op deze scholen de meeste allochtone leerlingen zitten. Bovendien is het VMBO-onderwijs het slechtst bekend met museumbezoek. De theorie en de praktijk van dit project is gevat in de *Workshop Interculturele Museale Leerroutes*, die deel uitmaakt van het NMV-scholingsaanbod.

Daarnaast verschijnt na de zomer een handleiding met veel praktische aanwijzingen waarmee musea, maar ook

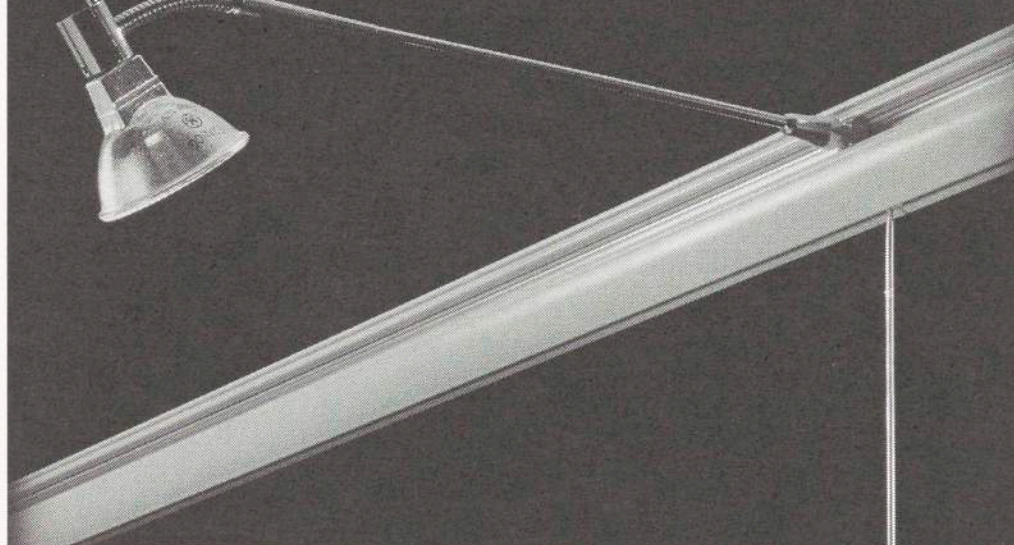
docenten, interculturele museumroutes leren maken. Om zoveel mogelijk van elkaars ervaringen te leren, geven de NMV en de Mondriaan Stichting een vervolg aan de evaluatie van interculturele museumprojecten. De 32 interculturele museumprojecten, beschreven in *Culturele diversiteit in Nederlandse musea*, krijgen een geactualiseerde variant op Internet: twee keer per jaar worden projecten die zijn afgerond, gewist en worden nieuwe projecten toegevoegd. Het komende jaar zal ook de discussie over intercultureel presenteren en verzamelen voortgaan. De sectie Publiek & Presentatie van de NMV organiseert dit jaar in samenwerking met andere secties en met IMP een serie regionale studiedagen waarbij verschillende musea worden uitgenodigd om voorbeelden van intercultureel presenteren en verzamelen uit hun eigen praktijk ter discussie te stellen. Culturele diversiteit in musea blijkt al lang niet meer alleen een aandachtspunt van de NMV, van een enkele museumsectie of van een paar musea. IMP wil dan ook graag samen met het Landelijk Contact van Museumconsulenten een activiteitenprogramma opstellen dat is toegespitst op de wensen en mogelijkheden van de kleinere musea. Een eerste kennismaking heeft al plaatsgevonden, bij deze.

- Voor meer informatie over Interculturele Museale Programma's kunt u contact opnemen met Liane van der Linden, tel. (020) 305 37 66, e-mail IMP@museumvereniging.nl
- Het boek 'Culturele diversiteit in Nederlandse musea, 32 interculturele projecten 1994-1998' (Mondriaan Stichting, Nederlandse Museumvereniging, 1999) is reeds verspreid onder de leden van de NMV. Overige musea kunnen een gratis exemplaar bestellen, tel. (020) 305 37 60, e-mail info@museumvereniging.nl



Art Fix Light Systems

OPHANGSYSTEMEN MET EN ZONDER VERLICHTING



Het Art Fix Light System®: hét systeem voor privé-gebruik en....



...bedrijven en projecten



JSI Art Fix Systems® voert als fabrikant van schilderij-ophangsystemen / verlichtingssystemen een groot scala aan inventieve oplossingen voor het bevestigen van schilderijen aan wanden, muren en plafonds.

Gaten behoren tot het verleden !

Nieuw is het all-in-one systeem: ophangen én verlichten.

Laat u vrijblijvend adviseren.

Verrijn Stuartlaan 42E - 2288 EM Rijswijk
Postbus 639 - 2280 AP Rijswijk
Telefoon +31 (0)70 319 26 27
Telefax+31 (0)70 399 13 43
Internet: www.jsi-artfix.nl - E-mail: jsi@jsi-artfix.nl

Art Fix Light Systems®: 'The finishing touch' voor iedere inrichting.

Museumregistratie: de meest gestelde vragen

- Musea en museumconsulenten in de provincies Zuid-Holland, Noord-Brabant, Zeeland, Gelderland, Overijssel, Friesland en Groningen zijn momenteel druk bezig met de invoering van het Nederlands Museumregister. Wellicht gaat u binnenkort deelnemen, of bent u reeds begonnen met het invullen van het aanmeldingsformulier. In beide gevallen kan het nuttig zijn eens te kijken naar de vragen van musea die u zijn voorgegaan.



Namens de Stichting
Texels Museum neemt
Jan Kuiper het
certificaat 'Geregistreerd Museum' in
ontvangst (Hollands
Kaasmuseum,
Alkmaar,
15 september 1999),
foto: Pieter Boersma

1. Het lukt ons niet om in te zenden binnen de gestelde termijn, wat nu?

Wanneer u een aanmeldingspakket ontvangt van de provinciaal museumconsulent dan heeft u drie maanden de tijd om de aanmelding in te sturen. Lukt het niet binnen die termijn, neem dan contact op met het bureau van de provinciaal consulent en overleg welke mogelijkheden er zijn om later in te zenden. Let wel: het is niet noodzakelijk dat u binnen drie maanden alles piekfijn in orde hebt. Als u bijvoorbeeld nog niet beschikt over een beleidsplan dan is het niet nodig dat u dit in drie maanden realiseert. Van belang is dat u het aanmeldingsformulier invult naar de huidige stand van zaken binnen uw museum.

- Dit kan dan bijvoorbeeld leiden tot een voorlopige opname in het Museumregister, waarna u drie jaar de tijd heeft om alsnog te voldoen aan bepaalde basiseisen.

2. Wordt het museum uitgesloten van subsidies als we niet deelnemen aan het register?

- Nee, op dit moment wordt het register niet op deze wijze gebruikt. Wel geven vele provincies aan dat ze extra middelen willen uittrekken voor het ondersteunen van voorlopig geregistreerde musea, dus u kunt wel degelijk financieel voordeel behalen door deelname aan de museumregistratie. Het argument dat een aangegeven verbeteringsproject noodzakelijk is voor opname in het Museumregister kan (potentiële) sponsors en subsidiegevers overtuigen van de noodzaak van financiële ondersteuning.

3. Wij zijn een particulier museum, zijn we dan geheel uitgesloten van deelname?

- Deze vraag wordt vooral gesteld door mensen die met groot enthousiasme hun particuliere verzameling tonen aan publiek, vaak in of nabij het eigen huis. Deze musea spelen vaak een belangrijke rol in de lokale samenleving, en werken niet zelden op professioneel niveau. Toch zijn particuliere musea in principe uitgesloten van deelname. Een geregistreerd museum dient een permanente instelling te zijn, ten dienste van de gemeenschap. Particulieren kunnen dat bewerkstelligen door:
 - a. het museum een goede institutio-nele basis te geven, oftewel het onder te brengen in een rechtspersoon (meestal stichting of vereniging); en:

b. de kerncollectie (het gezichtsbepalende deel van de collectie) in bruikleen te geven aan de rechtspersoon voor tenminste 25 jaar.

Door het museum te laten besturen door een rechtspersoon is het voortbestaan ervan niet meer afhankelijk van één of twee personen. Tenminste tweederde van het bestuur van de rechtspersoon dient dan ook te bestaan uit personen die geen familie zijn van de eigenaren van de collectie.

Met deze maatregelen verliest u als particulier de directe beschikking over uw collectie, maar waarborgt u het voortbestaan ervan voor de samenleving. Mocht u deze stap willen zetten dan kunt u voor advies en begeleiding terecht bij het bureau van uw provinciaal museumconsulent.

4. Ons museum werkt alleen met vrijwilligers, is opname in het Museumregister dan wel haalbaar?

Jazeker, dat blijkt ook uit het aanzienlijk aantal vrijwilligersmusea dat nu reeds geregistreerd is. De basiseisen zijn weliswaar voor elk museum hetzelfde, maar bij toetsing wordt bij een aantal eisen rekening gehouden met de specifieke omstandigheden waarbinnen gewerkt wordt. Bij het onderdeel 'deskundigheid' wordt gekeken naar de kwalificaties van uw medewerkers. Werkt u alleen met vrijwilligers dan is een vakopleiding niet vereist, maar wordt het eindniveau van de basiscursussen van het Landelijk Contact van Museumconsulenten gehanteerd. Deze cursussen zijn zeer toegankelijk, zowel financieel als in-houdelijk. Mocht u nog geen gelegenheid hebben gehad om vrijwilligers te vinden voor het volgen van deze cursussen, dan kan dat reden zijn voor een voorlopige registratie. U heeft dan drie jaar de tijd om hier aan te werken.

5. Kost deelname aan de museumregistratie geld?

Nee, aan het deelnemen zelf zijn geen kosten verbonden. Voor het insturen van de aanmelding moet u natuurlijk wel enige verzend- en kopieerkosten maken, en het kost u enige tijd het aanmeldingsformulier in te vullen en de bijlagen te verzamelen.

6. Waarom bezoeken jullie ons museum niet gewoon, dat scheelt ons een hoop schrijfwerk?!

Het komt zeker voor dat musea in het kader van de museumregistratie worden bezocht door de provinciaal museumconsulent of zijn/haar medewerkers, maar dat is altijd in aanvulling op het aanmeldingsformulier en alle benodigde bijlagen. Museumregistratie is gebaseerd op het

idee van professionalisering door middel van zelfanalyse. Bovendien gaan we er vanuit dat een professioneel museum een aantal belangrijke zaken op schrift heeft staan (bijvoorbeeld het beleidsplan). De basiseisen zijn goed te toetsen aan de hand van schriftelijke informatie.

7. Ons gebouw is niet geschikt voor klimaatbeheersing zoals omschreven in de toelichting op het aanmeldingsformulier, wat nu?

Geef in het aanmeldingsformulier (of in een bijlage) aan hoe u tot de conclusie bent gekomen dat klimaatbeheersing middels bijvoorbeeld be- of ontvochtigingsapparatuur zinloos is. Heeft u dat onderzocht met behulp van meetapparatuur? Verder is het van belang aan te geven wat u doet met de meest kwetsbare delen uit de collectie (bijvoorbeeld textiel of papier). Heeft u daar een speciale ruimte voor? En hoe zit het met de aanwezige kennis van klimaatbeheersing, zijn er medewerkers aanwezig die gekwalificeerd zijn op dit gebied? Met het antwoord op deze vragen kan de adviescommissie bekijken of u op dit moment, binnen de randvoorwaarden, het optimale heeft bereikt.

8. Hoeveel pagina's moet het beleidsplan hebben?

Het aantal pagina's speelt uiteraard geen rol. Ook de inhoud is in principe niet ter beoordeling van het register. Wel moet worden vastgesteld of inderdaad sprake is van een beleidsplan. Volgens de normen van het register bestaat een beleidsplan uit: de doelstelling van het museum, een doelgroepformulering en beleidsvoornemens op alle (zelf gekozen) taakgebieden van het museum. Het beleidsplan dient duidelijk aan te geven hoe het museum zijn doelstelling in de komende jaren wil verwezenlijken.

9. Wij zijn een gemeentemuseum en werken daardoor niet met een eigen beleidsplan en financiële jaarstukken, wat nu?

Het beschikken over een beleidsplan is een basiseis die geldt voor alle musea, dus ook voor gemeentemusea. Wat betreft de financiële stukken geldt dat u die delen uit de

gemeentelijke jaarrekening kunt toesturen die betrekking hebben op uw museum.

10. Wij zijn alleen in de zomer geopend, moeten we om geregistreerd te worden voortaan ook in de winter open?

Nee, het Museumregister stelt als basiseis dat een museum tenminste 104 dagdelen per jaar geopend moet zijn, niet dat dit elke week twee dagdelen moeten zijn. U voldoet ook aan de norm als het museum gedurende de zomermaanden 104 dagdelen open is. Haalt u dat ook niet, dan kan uw museum toch voorlopig geregistreerd worden. Vervolgens heeft u drie jaar de tijd om te bezien hoe u de openingstijden kunt verruimen.

11. Financiële garanties voor exploitatie van het museum hebben we niet, want wij ontvangen geen subsidie, wat nu?

Elk museum heeft een of meerdere belangrijke bronnen van inkomsten en dat hoeft niet altijd een subsidie van gemeente, provincie of rijk te zijn. Geef in het aanmeldingsformulier aan welke financiële garanties voor uw museum aanwezig zijn. Dat kan bijvoorbeeld contributiegeld zijn van leden (met name geldig bij historische verenigingen) of inkomsten uit entreegeld of winkelverkoop. Dergelijke bronnen van inkomsten moeten terug te vinden zijn in de jaarrekening.

Tenslotte

Een zorgvuldige toetsing van de basiseisen valt of staat met de mate waarin het museum inzage geeft in de huidige stand van zaken. Probeert u daarom zo volledig mogelijk te zijn. Mocht u bijvoorbeeld niet beschikken over bepaalde bijlagen (bijvoorbeeld een beleidsplan of klimaatmetingen) geef dan altijd een toelichting in eigen woorden. Op die manier krijgt de provinciale adviescommissie museumregistratie een zo volledig mogelijk beeld van de wijze waarop uw organisatie de museale taken uitvoert.

Voor meer informatie kunt u contact opnemen met het bureau van uw provinciaal museumconsulent. De volgende personen zijn u graag van dienst:

- Stichting Gelders Oudheidkundig Contact: Anne Marie de Bruijn, Dorien Stijkel en Monique Jaspars, tel. (0575) 51 18 26, e-mail stggoc@wxs.nl
- Stichting Museaal en Historisch Perspectief Noord-Holland: Joan Patijn, tel. (023) 531 91 39, e-mail joanpatijn@kcnh.nl
- Stichting Erfgoedhuis Zuid-Holland: Mart van der Sterre, tel. (071) 513 37 39, e-mail vcezh@euronet.nl
- Stichting Kunst en Cultuur Overijssel: Leny Uytendewilligen en Ans Borst, tel. (038) 422 50 30, e-mail kco@kco.nl
- Federatie van Friese Musea en Oudheidkamers: Manon Borst, tel. (058) 213 91 85, e-mail info@friesmuseum.nl
- Federatie van Musea in de provincie Groningen: Roelie Broekhuis, tel. (050) 313 00 52, e-mail fmg@castel.nl
- Bureau Provinciaal Museumconsulent Zeeland: Wim Scholten, tel. (0118) 63 10 51, e-mail bpmz@zeelandnet.nl
- Brabantse Museumstichting: Ingrid Jansen, tel. (013) 535 55 65, e-mail bms@bart.nl

Stichting Het Nederlands Museumregister

De Nederlandse Museumvereniging (NMV) en de Stichting Landelijk Contact van Museumconsulenten (LCM) hebben in 1997 de museumregistratie in Nederland geïntroduceerd. Gezamenlijk hebben zij een aantal basiseisen opgesteld waaraan elk museum, groot of klein, kan voldoen. Het beheer van het Museumregister is sinds dit jaar ondergebracht bij de voor dit doel opgerichte Stichting Het Nederlands Museumregister.

Het doel van de museumregistratie is het zichtbaar maken, bewaken en verbeteren van de kwaliteit van de Nederlandse musea, en daarmee het

verantwoord beheer van het culturele erfgoed. Musea die op of boven de minimumstandaard functioneren, vervullen hun museale taak naar behoren en worden opgenomen in het Museumregister. Zij ontvangen het Certificaat Geregistreerd Museum. Musea die niet voldoen aan de standaard, maar wel de intentie uitspreken en aan nemelijk maken deze binnen drie jaar door te voeren, worden voorlopig geregistreerd.

De museumregistratie vindt plaats per provincie. Aanmelding voor opname in het Museumregister is alleen mogelijk op uitnodiging van de provinciaal museumconsulent. Deze nodigt musea uit deel te nemen aan de registratie,

organiseert voorlichtingsbijeenkomsten, ondersteunt musea bij het invullen van het aanmeldingsformulier en verzorgt een eerste analyse van de geretourneerde aanmeldingsformulieren. De provinciale adviescommissies museumregistratie, waarin gezaghebbende vertegenwoordigers van de NMV en het LCM zitting hebben, brengen vervolgens op basis van collegiale toetsing over elk museum advies uit aan het bestuur van de stichting. Het bestuur beslist of een museum in aanmerking komt voor opname in het Museumregister. Voor meer informatie en de actuele stand van zaken: www.museumvereniging.nl.



Selectieprocessen rond museale collecties

De Leidraad voor het Afstoten van Museale Objecten

Door:
Arjen Kok, Instituut
Collectie Nederland,
afdeling Advies &
Onderzoek

In april heeft de staatssecretaris van cultuur, Rick van der Ploeg, zijn beleidsbrief over collectiemobiliteit aan de Tweede Kamer gestuurd. Als bijlage was toegevoegd het concept van de 'Leidraad voor het Afstoten van Museale Objecten'. De concept-leidraad is ontwikkeld in het kader van het Museum Selectie Project, dat vorig jaar november werd afgerond met het tweedaagse congres 'Grenzen aan de Groei'. Dat er grote behoefte is aan een leidraad bleek toen Victor Deconinck tijdens de plenaire discussie aan de zaal vroeg of men zo'n leidraad een nuttig instrument zou vinden. Unaniem stak men het groene papiertje in de lucht om de vraag bevestigend te beantwoorden.



In de hal van het Koninklijk Instituut voor de Tropen wisselen congresgangers van gedachten over de weerbarstige materie. (foto: Sabine Joosten)

Grenzen aan de groei

Bij de opening van het congres *Grenzen aan de Groei* vertelde Rick van der Ploeg een anekdote om zijn visie te illustreren. Een studievriend van hem had een boekenplankje waarop zijn gehele boekenbezit stond. Na verloop van tijd raakte het plankje vol en toen moest voor elk nieuw boek een ander boek plaatsmaken. In theorie, zo redeneerde hij, zou zijn vriend aan het eind van zijn leven de meest waardevolle boeken overhouden. Een aardige metafoor voor het museumbedrijf, zo bleek tijdens het congres, want er werd nog vele malen aan gerefereerd in de workshops en discussies. In de praktijk wil het helaas nog wel eens anders lopen. Iedereen kent het probleem van een volle boekenkast, maar zelden heb je de moed om het boek aan te wijzen dat plaats moet maken voor een ander. Hoeveel makkelijker is het op dat moment niet om die rij pockets naar achteren te schuiven en daarvoor een nieuwe rij boeken te beginnen? Het gekke is dat het eigenlijk op hetzelfde neerkomt als het wegdoen van een paar boeken, maar dan zonder te kiezen. Want de boeken die langzaam maar zeker verdwijnen achter die nieuwe rij ben je in zekere zin ook kwijt. Je kunt er niet meer bij en na een poosje raken de boeken vanzelf in de vergetelheid.

In museumdepots gebeurt dat natuurlijk ook wel eens. De verzameling groeit gestaag door, maar de depotruimte blijft hetzelfde. Op een gegeven moment is de grens bereikt en valt er niets meer te verzinnen waarmee de ruimte nog efficiënter gebruikt kan worden. En dan wordt de eerste doos of rol of wat dan ook tussen de stellingkasten neergezet.

Deltaplan voor het Cultuurbehoud

In de loop van de jaren negentig werd door het *Deltaplan voor het Cultuurbehoud* duidelijk dat niet alleen de conserveringsachterstand een ernstige bedreiging vormde voor het behoud van ons cultureel erfgoed, maar dat ook de omvang van de verzamelingen in heel veel gevallen een aanslag op de conditie van de voorwerpen betekende. Er bleek gewoon teveel te zijn verzameld. Teveel om in de beschikbare depotruimte op een verantwoorde manier op te bergen of om allemaal op zaal te tonen. Maar ook teveel als men niet met een kwantitatieve, maar met een kwalitatieve maatstaf beoordeelde. En omdat de middelen om de collecties te conserveren en te ontsluiten niet toereikend waren om elk voorwerp ongeacht de kwaliteit te conserveren, moesten er keuzes gemaakt worden. Ten behoeve van de Deltaplansubsidies werd een onderscheid gemaakt in vier categorieën: A, B, C en D. Alleen de objecten en collecties die voldeden aan de kwalitatieve norm kwamen in aanmerking voor een subsidie en werden geconserveerd. Maar de rest, die niet voor een subsidie in aanmerking kwam, bleef meestal gewoon staan.

Museum Selectie Project (MSP)

Aad Nuis was de eerste die dit fenomeen als bedreiging van ons cultureel erfgoed belangrijk genoeg vond om er in zijn beleid expliciet aandacht voor te vragen. In zijn nota *Pantser of Ruggengraat* stelde hij dat niemand gebaat is bij ondoorzichtige bergen cultureel erfgoed en dat derhalve de hoeveelheid voorwerpen die we bewaren meer in overeenstemming gebracht zou moeten worden met de middelen die beschikbaar zijn voor het beheer. Maar dat moet dan wel op een verantwoorde manier gebeuren, stelde hij, en daarom gaf hij opdracht een procedure te ontwerpen waarmee museale voorwerpen volgens professionele normen kunnen worden afgestoten. Die procedure diende in de praktijk te worden getoetst en algemeen toepasbaar te zijn in het museale veld. Een viertal rijkscollecties (Museum Boerhaave, Naturalis, Museum Catharijneconvent en het Kröller-Müller Museum) kreeg de taak om samen met het Instituut Collectie Nederland (ICN) deze klus te klaren en daarmee was het Museum Selectie Project (MSP) geboren.

Binnen de projectgroep is lang gediscussieerd over de vraag hoe zo'n afstotingsprocedure eruit zou moeten zien. Het mocht geen maatregel worden die van bovenaf aan het museale veld zou worden opgelegd. De term 'protocol', die het ministerie aanvankelijk gebruikte om de procedure mee aan te duiden, riep verkeerde associaties op. Wat het ook zou worden, als het niet door het museale veld zelf gedragen kon worden, was het bij voorbaat gedoemd te mislukken. De projectgroep voelde daarom meer voor een gedragscode die door het museale veld zou worden vastgesteld.

In 1991 hadden de Nederlandse Museumvereniging (NMV) en ICOM-Nederland al een algemene gedragscode opgesteld: de *Gedragslijn voor Museale Beroepsethiek*. In hoofdstuk vier van de gedragslijn wordt uitgebreid stil gestaan bij de verantwoordelijkheden van het museum wanneer het een voorwerp uit de collectie wil verwijderen.

Maar een praktische handleiding vormt dit hoofdstuk niet. Er worden wel regels geformuleerd, maar weinig aanwijzingen gegeven hoe die regels toe te passen. De ervaring van de projectdeelnemers was dat de *Gedragslijn* in de praktijk toch niet de handleiding vormde waar een museum behoefte aan heeft als het een depot moet opruimen.

De Leidraad voor het Afstoten van Museale Objecten

In 1996 had de Rijksdienst Beeldende Kunst reeds de *Handreiking bij het afstoten van museale collecties* gepubliceerd. Dat deze beantwoordde aan een vraag blijkt uit het feit dat de voorraad al in 1998 op was. Een ongewijzigde herdruk was echter geen goed idee, omdat het MSP toen in volle gang was en waardevolle nieuwe informatie beschikbaar kwam. Zou het niet handiger zijn om samen met de musea die in het MSP participeerden een nieuwe versie te schrijven? Deze gedachte resulteerde uiteindelijk in de conceptversie van de *Leidraad voor het Afstoten van Museale Objecten*. Op het congres *Grenzen aan de groei* werd de leidraad aan het museale veld gepresenteerd, als voorstel voor een standaardprocedure die een professioneel museum dient te volgen bij het afstoten van een object. Wim van der Weiden, directeur van Naturalis en voorzitter van de projectgroep, heeft bij die gelegenheid de concept-leidraad officieel overgedragen aan de NMV. De NMV zal de leidraad dit jaar publiceren als *Museumwijzer* en hem zo ter beschikking stellen van de Nederlandse musea. Een aantal geselecteerde musea zal verslag doen van de praktische bruikbaarheid ervan, en als daar aanleiding toe is dan zal de leidraad in een later stadium nog worden bijgesteld.

De *Leidraad voor het Afstoten van Museale Objecten* is opgezet als een stappenplan. Vanaf het collectiebeleidsplan tot en met de nazorg wordt het proces doorgenomen. In een eerdere fase van de ontwikkeling werd de leidraad checklist genoemd en eigenlijk heeft hij dat karakter nog steeds. Het is een geheugensteun bij een activiteit die meestal niet tot de dagelijkse routine hoort, maar wel precies en zorgvuldig moet worden uitgevoerd. Het belang van selecteren en afstoten voor de collectie wordt gauw onderschat, want het betreft nog al eens voorwerpen waar toch al niet of nauwelijks naar omgekeken werd omdat ze niet in de smaak of belangstelling van de conservator vielen. De leidraad vraagt om een verantwoording voor het afstoten en leidt daarom tot reflectie. De leidraad biedt middels een invulformulier ook de mogelijkheid om de verschillende stappen van het proces te documenteren, zodat later kan worden nagegaan welke beslissingen op welke gronden genomen zijn. De leidraad zelf geeft vanzelfsprekend geen antwoord op de vraag of het object afgestoten kan of moet worden. Daarvoor is het museum zelf verantwoordelijk en daarvoor heeft het museum ook de deskundigheid in huis. De leidraad is uitsluitend bedoeld om de procedure inzichtelijker te maken. En om een standaard te introduceren die het publiek het vertrouwen geeft dat met hun cultureel erfgoed zorgvuldig omgesprongen wordt.

Ingewikkeld?

- De projectgroep heeft zo nu en dan te horen gekregen dat de leidraad te uitgebreid is en dat het voor veel musea, met name kleine, teveel werk is om deze te volgen.
- Dat is natuurlijk niet de bedoeling. De mogelijkheid om de leidraad toe te passen mag niet afhankelijk zijn van de grootte van het museum. Op papier ziet de afstotingsprocedure er ingewikkeld uit, maar in de praktijk zou het nog wel eens mee kunnen vallen. Als een museum beschikt over een helder collectieplan en ook in de

praktijk een consequent collectiebeleid volgt, is het over het algemeen snel duidelijk of een voorwerp wel of niet binnen de collectie past. Wanneer de collectieregistratie op orde is, kunnen veel vragen gemakkelijk worden beantwoord. Het MSP is er steeds vanuit gegaan dat iedereen die zich met het beheer van het cultureel erfgoed bezighoudt, betaald of vrijwillig, dat zo goed mogelijk wil doen en daarbij dezelfde standaard wil hanteren. Daarom is er gewoon één leidraad gemaakt.

Het afstotingsproces in de praktijk

Het afstotingsproces volgens de *Leidraad voor het Afstoten van Museale Objecten* begint met het vaststellen welke normen er worden gehanteerd bij het afstoten. Meestal is dat de *Gedraglijn voor Museale Beroeps-ethiek*. Musea die lid zijn van de NMV en/of zijn opgenomen in het Nederlands Museumregister worden geacht zich te houden aan de gedragslijn. Als musea andere of aanvullende uitgangspunten hanteren, dan is het goed om vast te leggen welke dat zijn.

Het komt nogal eens voor dat het museum niet de eigenaar is van de objecten in zijn verzameling, zoals bijvoorbeeld de verzelfstandigde rijksmusea. Dan is het verstandig om tevoren met de eigenaar overeenstemming te bereiken over de uitgangspunten die bij het afstoten gehanteerd zullen worden. Met name over de vraag wat er zal gebeuren met de opbrengst als objecten uit de verzameling verkocht worden zal dan een duidelijke afspraak gemaakt moeten worden. De projectgroep adviseerde om de opbrengsten uitsluitend te bestemmen voor het aankopen, restaureren of actief conserveren van andere of nieuwe objecten, omdat het anders verleidelijk kan worden om de collectie aan te spreken als er elders op de museumbegroting tekorten zijn.

Cruciaal bij het selecteren en afstoten van voorwerpen uit de collectie is het collectiebeleid van het museum. Het collectieplan of collectiebeleids-

plan is het belangrijkste beleidsdocument van het museum waaraan kan worden getoetst of het voorwerp in de collectie past. In het collectieplan staan de inhoudelijke en kwalitatieve grenzen omschreven die het museum ten aanzien van de collectie hanteert. Het collectieplan zorgt ook voor de nodige objectivering en continuïteit in het collectiebeleid. Als het museum nog niet over een goed collectieplan beschikt, dan is het beter eerst een collectieplan op te stellen en dan pas te gaan selecteren. De grote lijnen in de collectie en het verzamelbeleid bepalen in eerste instantie wat wel en niet in de collectie past.

Maar ook de kennis en informatie op objectniveau moet in orde zijn. Als je een object uit de verzameling verwijdert moet je weten wat het is. Zonder kennis van zaken loop je het risico de verkeerde beslissing te nemen. In de regel is de benodigde deskundigheid wel in huis, maar wanneer dat niet het geval is, doet het museum er goed aan elders advies in te winnen. Een tweede mening vragen is hoe dan ook verstandig omdat je je zelden bewust bent van je eigen blinde vlekken. Mede daarom is de communicatie met de buitenwereld van belang: met de media en het publiek, maar ook met de collega musea en andere vakgenoten. In veel gevallen gaat het fout omdat er niet over een heldere berichtgeving is nagedacht en informatie op een negatieve manier naar buiten komt. Als er eenmaal een negatieve sfeer is ontstaan, is het

moeilijk om de stemming om te laten slaan. Voor sommigen zal dat een reden zijn om juist zo min mogelijk van het afstoten te laten merken en alles achter de schermen af te handelen. Maar daarmee wordt geen bijdrage geleverd aan het maatschappelijk draagvlak en bovendien is er het risico van een veel sterkere negatieve publiciteit als onverhoopt toch iets uitlekt groot.

Volgens de leidraad moet het museum zijn collega's in kennis stellen van de voorgenomen afstoting en hen vervolgens voldoende tijd en gelegenheid geven om eventuele belangstelling voor de objecten kenbaar te maken. Dit is waarschijnlijk een van de lastigste onderdelen van de procedure, want er wordt tijd gevraagd die het museum lang niet altijd heeft. Toch is het van groot belang dat de museumwereld er in slaagt een goed werkende vorm te vinden voor deze uitwisseling van informatie. De NMV heeft het ICN gevraagd om een digitaal platform te ontwikkelen dat musea in staat stelt aan deze eis te voldoen, en daar wordt inmiddels aan gewerkt. Deze eis heeft te maken met het vertrouwen dat het museale veld op dit punt moet opbouwen bij politiek en publiek. Het vertrouwen dat het museale veld bij het afstoten van het cultureel erfgoed geen financiële motieven hanteert, maar inhoudelijke redenen: het object is niet op z'n plaats in dit museum maar kan in een ander museum heel goed functioneren.

Over het opschonen van een streekcollectie

Selectie en afstoting in het Historisch Museum Den Briel

Het Historisch Museum Den Briel is een regionaal museum, dat een historische collectie beheert en presenteert over de geschiedenis van Brielle en de regio (het eiland Voorne). Als zoveel streekmusea in Nederland is de collectie tussen 1950 en 1970 gegroeid als kool. Alle schenkingen werden geaccepteerd, en het acquisitiebeleid was op zijn minst actief te noemen. Dat heeft geleid tot een boeiende, sterke en mooie collectie, maar ook tot overtollige ballast. Het museum heeft daarom een duidelijk beleid voor selectie en afstoting geformuleerd. Bij het afstoten van objecten wordt gebruik gemaakt van de conceptversie van de 'Leidraad voor het Afstoten van Museale Objecten'. Deze leidraad biedt het museum een checklist en geeft de volgers van het proces – bestuurlijk verantwoordelijken, pers – een handvat om het proces te controleren.

Door:
Mark van Hattem,
conservator Historisch
Museum Den Briel



Collectiebeleidsplan

In de loop der tijd heeft het Historisch Museum Den Briel veel objecten geaccepteerd die bij nader inzien niet in de collectie thuishoren, soms als groep, in de hoop dat 'er iets van waarde' bijzat. De meeste schenkingen en bruiklenen werden op basis van mondelinge afspraken overgedragen. De herkomstregistratie was verre van compleet. Het is duidelijk dat deze situatie, alhoewel als tijdsbeeld volkomen normaal, niet kon voortduren. Het museum heeft daarom in 1997 een collectiebeleidsplan opgesteld, met als doel enige structuur in de

acquisitie en de afstoting van collectiestukken te brengen. Want afgestoten werd er ook al – op dezelfde informele basis. In het collectiebeleidsplan zijn de criteria omschreven, waaraan objecten moeten voldoen willen ze geaccepteerd worden voor de collectie. Dat betekent in concreto dat 'selectie aan de poort' wordt toegepast. In ons aankoopbeleid staat de *doelstelling* van het museum centraal, niet de regionale herkomst van objecten. Wanneer wij bijvoorbeeld alle werken van Martin Middelhoek, een Briels schilder werkzaam rond 1930, zouden aankopen die ons worden aangeboden, zou het museum binnen

Af te stoten object:
kop en schotel, begin
20ste eeuw (foto:
Historisch Museum
Den Briel,
ten behoeve van
collectieregistratie)



Af te stoten object:
karaf met glazen,
eerste helft 20ste
eeuw (foto: Historisch
Museum Den Briel,
ten behoeve van
collectieregistratie)

enkele jaren verworpen tot een Middelhoek-museum. Dat is nadrukkelijk niet de bedoeling.

Herkomstonderzoek

Naast selectie aan de poort is in het collectiebeleidsplan aangegeven, dat het regelmatig opschonen van de collectie tot verantwoord beheer wordt gerekend. Voordat dit principe in de praktijk kon worden gebracht, moest echter de enorme achterstand op het terrein van herkomstonderzoek worden ingehaald. In 1998 is door de gemeente geld ter beschikking gesteld voor een onderzoeksproject, dat ongeveer een half jaar in beslag nam. Daarbij lag het accent op het herkomstonderzoek bij objecten die wij dubieus achtten wanneer wij de meetlat van de nieuw opgestelde criteria erlangs legden. Het opschonen van de collectie wordt gefaseerd aangepakt. De eerste lijst van objecten die in aanmerking komen voor afstoting is inmiddels gereed. Daarbij is opnieuw kritisch naar de criteria gekeken. Besloten is dat *facilitaire beperkingen* niet doorslaggevend mogen zijn. Dat betekende in ons geval het bewaren en restaureren van enkele grotere meubelstukken, die niet in ons museum en ons depot passen. Hiervoor is door de

gemeente een oplossing gevonden in de vorm van financiering van een extern depot bij een kunstopslagbedrijf.

Verantwoording

Vervolgens moet de feitelijke eigenaar van de collectie een oordeel vellen. In ons geval is dat de gemeente Brielle. Als museummedewerkers en gemeenteambtenaren kunnen wij adviseren, maar niet besluiten. Dat recht is voorbehouden aan het college van B & W en uiteindelijk de gemeenteraad. Het is het voor een museum als het onze van groot belang de eigen achterban niet van ons te vervreemden. Daarom is het advies aan het college en de raad opgesteld in overleg met de vriendenvereniging van het museum. Ook twee plaatselijke historische werkgroepen met een eigen collectie zijn bij het plan betrokken – een aantal objecten zal naar alle waarschijnlijkheid in hun eigendom overgaan. Het advies is inmiddels door het college overgenomen, en de gemeenteraad is reeds informeel geïnformeerd. Inmiddels is ook een persbijeenkomst georganiseerd, waarbij zowel de burgemeester – als politiek verantwoordelijke – als de conservator van het museum het woord hebben gevoerd. Dit resulteerde in genuanceerde, waarheidsgetrouwe artikelen. Het Rotterdams Dagblad kopte: *Conservator over opschonen museum: het wordt geen uitverkoop*. En het Briels Nieuwsland bleef gelukkig niet achter: *Beslist geen uitverkoop in historisch museum*. Het vroegtijdig en zorgvuldig informeren van de pers heeft voorkomen dat paniekverhalen de ronde zouden gaan doen.

Uitvoering

Binnenkort zal de gemeenteraad uitspraak doen en zal het voorstel al dan niet ten uitvoer kunnen worden gebracht. Als het voorstel wordt geaccepteerd, dan zal de lijst van af te stoten objecten in de lokale kranten worden gepubliceerd. Iedereen krijgt zes weken de tijd om informatie aan te dragen over de objecten. Met name wordt gevraagd aan mensen die objecten hebben geschonken, zonder dat dat ons bekend is, zich bij het museum te melden. Het kan zijn dat wij aan de hand van nieuwe gegevens besluiten om objecten (toch) niet af te stoten. Bovendien zullen alle ons bekende schenkers worden benaderd met de vraag objecten terug te nemen. Vervolgens zullen wij ons richten tot de musea en oudheidkamers in de regio: hebben zij een plaats in de collectie voor deze objecten? Daarna zullen alle andere musea in Nederland met dezelfde vraag worden geconfronteerd. Tenslotte zullen wij particuliere verzamelaars in de regio benaderen. Voorwaarde is dat zij serieus verzamelen, en niet zozeer handeldrijven in oude en duistere zaken. De objecten die dan nog 'over zijn' worden opnieuw gepubliceerd. Zij zullen bij inschrijving worden verkocht. Bewust kiezen we ervoor geen veiling te houden. De indruk 'museum houdt uitverkoop' willen we ten koste van alles vermijden. Het Historisch Museum Den Briel wil zo open en zorgvuldig mogelijk een moeizaam proces tot een goed einde te brengen, dat helaas bitter noodzakelijk is.

Er zijn meer wegen die naar collectieregistratie leiden...

Wat is het, door wie is het gemaakt? Wanneer is het ontstaan, waarvoor is het gebruikt en wat is de achterliggende geschiedenis? De antwoorden op deze vragen over museale voorwerpen zijn als het goed is terug te vinden in de collectieregistratie. Hetzelfde geldt voor de administratieve gegevens over de verwerving (is het een bruikleen, een schenking en van wie hebben we het verworven?) en de actuele standplaats in het museum.

Standaarden voor collectieregistratie

De tijd van het zelf ontwerpen van een beschrijvingskaart om gegevens over de collectie te noteren ligt al weer ver achter ons. Er zijn inmiddels goede standaardkaarten zoals de Basisregistratiekaart en de Historisch Voorwerpkaart. Ook het zelf bouwen van een computerapplicatie is geen slimme investering. Afhankelijkheid van de bouwer, gebrekkige ondersteuning en het ontbreken van updates terwijl inzichten en (technische) ontwikkelingen doorgaan, vormen een greep uit het lijstje 'niet doen'. Het is verstandiger om mee te doen aan vastgesteld standaarden. Er zijn inmiddels verschillende programma's op de markt die de CIDOC- en Spectrumstandaarden volgen: imc-Modules, Adlib Museum, The Museum System (TMS). De definities waaraan velden moeten voldoen zijn volgens die standaard geprogrammeerd. Alleen op deze manier is het (toekomstig) uitwisselen en samenvoegen van informatie mogelijk. Het voeren van een correct systeem van collectieregistratie is inmiddels een van de basiseisen voor opname in het Nederlands Museumregister. Een museum dient consequent en continu te zorgen voor het verantwoord vastleggen van tenminste de basisgegevens van een object: inventarisnummer, objecttrefwoord, verwervingsgegevens en actuele standplaats. Dit vereist planmatig werken, en voortdurende steun van team en directie of bestuur. Uiteindelijk gaat het om het logisch en zinvol vastleggen van de data, de gegevens van de objecten die het museum beheert. En die objecten vormen het bestaansrecht van het museum. Er zijn meer wegen die naar een goede collectieregistratie leiden, en er zijn verschillende instellingen die u daarbij van dienst kunnen zijn.

Het museumconsulentschap in de eigen provincie

Een museum doet er goed aan voor de start met collectieregistratie allereerst eens aan te kloppen bij het museumconsulentschap in de eigen provincie. Daar kan men zowel terecht voor een algemeen advies als voor een antwoord op een specifieke vraag. Bij een aantal consulentschappen (Zuid-Holland, Noord-Brabant, Gelderland) zijn vakconsulenten aangesteld die zich specifiek richten op het terrein registratie en documentatie. Als het



consulentschap zelf onvoldoende kennis in huis heeft, wordt u doorverwezen naar een andere instelling. De museumconsulentschappen bieden regelmatig de basiscursus *Registratie en documentatie* aan, met daarbij de door de Stichting Landelijk Contact van Museumconsulenten (LCM) ontwikkelde syllabus¹. Alle aspecten van registratie en documentatie komen daarin aan bod: van planning tot uitvoering (via beleidsplan en collectieplan tot registratieplan en automatiseringsplan), de gang van het object in een museum (vanaf binnenkomst tot plaatsing in vaste opstelling of depot), het nummeren van museumvoorwerpen (te gebruiken materialen en methoden), het beschrijven van museumvoorwerpen (handmatige en geautomatiseerde beschrijvingskaarten, fotografie), het beschrijven van documentaire collecties (zoals een boeken-, foto-, krantenknipsel- of audiovisuele collectie), het gebruik van trefwoorden, het toegankelijk maken van de collectie en niet te vergeten de automatisering van de collectieregistratie. De cursus wordt gegeven door een vakconsulent of door een externe docent. Dit najaar wordt de basiscursus aangeboden in Noord-Holland (2 en 9 oktober in Zaandijk), Gelderland (6 en 13 november in Zaltbommel) en de regio noord (20 en 27 november in Assen en Groningen)².

Rijksbureau voor Kunsthistorische Documentatie, afdeling automatiseringsadviezen (RKD)

Het landelijke instituut waar u met vragen op het hele terrein van registratie, automatisering, Internet, multi-

Door:

Arno Stam, consulent

documentatie Gelders

Oudheidkundig

Contact

Arno Stam aan het

werk als docent van

de basiscursus

'Registratie en

documentatie' (foto:

Gelders Oudheidkundig

Contact)

Noten:

- 1) 'Syllabus bij de basiscursus Registratie en Documentatie' / samenst. S. van den Berg ... [et al.]. - Tilburg: Stichting Landelijk Contact van Museumconsulenten, 1998 (2e editie) - 126 p. - Ill. lit. opg. De syllabus is inbegrepen bij de prijs van de basiscursus en is ook los te bestellen (f 75,- plus verzendkosten) bij de Brabantse Museumstichting, tel. (013) 535 55 65, e-mail bms@bart.nl
- 2) 'Scholingsaanbod Museummedewerkers 2000' / samenst. Anita van Mil, Jelmer Prins. - Amsterdam: Nederlandse Museumvereniging en Stichting Landelijk Contact van Museumconsulenten, 2000. - 60 p. Bij basiscursus nr. 13c is abusievelijk Hattem in plaats van Zaltbommel als locatie vermeld.
- 3) 'MARDOC-Handleiding voor de beschrijving van afbeeldingen' / red. Jeanne Hogenboom, Jan van de Voort. - Rotterdam: MARDOC, 1982. - 220 p. - (MARDOC-publicatie; 4)
- 4) Er zijn vier SIMIN-publicaties verschenen. De meest recente is het handboek: 'Een klein Musée imaginaire: Voorbeeldenboek bij het registreren van museumobjecten' / Guus Boekhorst, Annemiek Ouwerkerk, Jan van de Voort. - Amsterdam: Nederlandse Museumvereniging, 1999. - 118 p. - (SIMIN-publicatie; 4)
- 5) 'Spectrum: The UK Museum Documentation Standard Project' / Alice Grant. - Cambridge: The Museum Documentation Association, 1996 (2nd Edition)

media en terminologie terecht kunt is het RKD, afdeling automatiseringsadviezen. Voor informatie over collectie-registratieprogrammatuur, beelddigitalisering en andere technische aangelegenheden kunt u bij Jan van der Starre te rade gaan. Vragen en adviezen met betrekking tot terminologie kunt u stellen aan Jan P. van de Voort. Op de website van het RKD vindt u binnenkort actuele

Het gebruik van de Art and Architecture Thesaurus in cultuurhistorische musea

Het gebruik van de AAT vergt de nodige kennis. Op initiatief van de vakconsulenten Registratie en Documentatie is daarom vorig jaar het project AAT-gebruik in cultuurhistorische musea gestart. Het doel van dit project is cultuurhistorische musea te wijzen op de mogelijkheden die de AAT bij collectie-registratie biedt. Mirjam Pragt werd bereid gevonden het project uit te voeren. Het eerste deel bestond uit het onderbrengen in de AAT van alle termen, die groepen objecten omvatten, uit de MARDOC-handleiding voor de registratie van afbeeldingen (=MARDOC4)³, ten einde het overschakelen van MARDOC⁴ naar de AAT soepel te laten verlopen. Het

tweede deel bestond uit het schrijven van een handleiding voor het gebruik van de AAT in cultuurhistorische musea. In de handleiding wordt stapsgewijs en aan de hand van voorbeelden het zoeken en gebruiken van AAT-termen tijdens de collectieregistratie beschreven. Bij elke voorbeeldbeschrijving, gebaseerd op zowel de basisregistratie als de historische voorwerпкаaart, is een korte uitleg van een AAT-probleem gevoegd. De handleiding voor cultuurhistorische musea wordt gecombineerd met een door Annette Gaalman geschreven algemene handleiding bij de AAT. Hierin wordt ingegaan op het nut van thesauri, de ontwikkeling van de AAT en vooral op de inhoud en structuur ervan. Een eerste versie van de gecombineerde handleiding (algemeen

deel en deel voor cultuurhistorische musea) wordt zomer 2000 door de NMV gepubliceerd. Na voltooiing van het vertaalproject zal vervolgens een definitieve versie verschijnen, waaraan ook specifieke handleidingen voor gebruik van de AAT in bibliotheken en archieven zullen zijn toegevoegd. De handleiding vormt het uitgangspunt van het derde deel van het project, een tweedaagse cursus. De deelnemers aan de cursus gaan praktisch aan het werk en leren de mogelijkheden van de AAT voor het eigen museum kennen. Deze cursus is reeds eenmaal aangeboden. Voor het najaar van 2000 (of eventueel het voorjaar 2001) staat een tweede cursus gepland. (Tekst: Annette Gaalman en Mirjam Pragt, RKD)

Nederlandse Museumvereniging (NMV)

In het najaar van 1999 organiseerde de NMV een cursus *Kiezen van registratieprogrammatuur*. De ongeveer zestig deelnemers konden in de praktijk kennismaken met de al eerder genoemde drie standaardpakketten. Met behulp van opdrachten werden de mogelijkheden

informatie over de verschillende collectieregistratieprogramma's (dit deel van de website is nog in aanbouw). Ook voor informatie over bijvoorbeeld scanners, digitale camera's en dienstverlenende bedrijven kunt u terecht op de website. Een belangrijk project dat vanuit het RKD wordt geleid, is de vertaling en introductie van de Art and Architecture Thesaurus (AAT) in Nederland. De AAT is een thesaurus die bij het registreren van voorwerpen gebruikt kan worden. Het is een uitgebreide lijst van gestandaardiseerde trefwoorden, waarin woorden die qua betekenis verwant zijn bij elkaar worden gebracht door een hiërarchische indeling en verwijzingen naar synoniemen en geassocieerde woorden. Belangrijk voordeel van deze thesaurus is dat musea niet zelf het wiel hoeven uit te vinden voor wat betreft terminologie en dat, bij toepassing van de AAT, informatie van verschillende instellingen gemakkelijk aan elkaar gekoppeld kan worden. In Gelderland loopt een proefproject, waarbij een stagiaire van de Reinwardt Academie de deelcollecties 'beeldhouwwerken' van enkele Gelderse musea zodanig op elkaar afstemt dat de records samen één database kunnen vormen. De introductie van de AAT in Nederland is momenteel in volle gang. De delen die reeds vertaald zijn, worden direct in de thesaurusmodule van de collectie-registratieprogrammatuur aangeboden. Naar verwachting zal het project in het najaar van 2001 worden afgerond.

en eigenschappen van de programma's vanachter de computer ontdekt. De NMV heeft voor de deelnemers een aantrekkelijke korting op de aanschafprijs van registratieprogrammatuur bedongen bij de betreffende leveranciers. Ook andere NMV-leden kunnen van deze regeling gebruik maken; in september 2000 zullen zij daarover nader worden geïnformeerd.

De Sectie Informatieverzorging Musea in Nederland (SIMIN) van de NMV organiseert jaarlijks enkele bijeenkomsten. Doorgaans worden de lezingen van die dagen later aangeboden in de vorm van een bundel, afhankelijk van het thema soms nog jarenlang te gebruiken als naslagwerk. Daarnaast heeft SIMIN in de loop der jaren enkele belangrijke publicaties samengesteld⁴. Het initiatief om Spectrum, een Engels model waarin tal van procedures op het terrein van registratie en documentatie in kaart zijn gebracht, te vertalen naar een in Nederland te gebruiken versie, is door SIMIN genomen⁵. Het ligt op de weg van SIMIN om vervolgens het gebruik van de procedures uit Spectrum verder te stimuleren.

Groep Automatisering Museale Collecties (GAMCO)

In Nederland zijn drie automatiseringsgroepen actief waarin musea zich kunnen oriënteren op automatisering van de collectieregistratie en waar praktijkervaringen worden uitgewisseld. In de regio noord worden geen

bijeenkomsten georganiseerd, in de regio's west en oost wel. Voor f 15.- per jaar ontvangt u uitnodigingen en verslagen van bijeenkomsten. Doorgaans worden twee bijeenkomsten per jaar georganiseerd, waarbij een actueel thema wordt belicht. Recent waren dat bijvoorbeeld de Art and Architecture Thesaurus (AAT) en de consequenties van de overstap naar een nieuw softwarepakket. GAMCO-oost presenteert momenteel tijdens elke bijeenkomst één van de standaard collectieregistratieprogramma's. GAMCO-west telt circa 50 leden, GAMCO-oost circa 80. De Groepen Automatisering ressorteren onder SIMIN. Meer informatie kunt u krijgen bij de coördinatoren (zie adreslijst).

Vereniging Digitaal Erfgoed Nederland (DEN)

De Vereniging DEN heeft als doel de toegankelijkheid van het Nederlands erfgoed te bevorderen door middel van digitale ontsluiting. Die toegankelijkheid moet tot stand komen voor het brede publiek, voor educatief gebruik en voor professionele uitwisseling. Vereniging DEN wil qua activiteiten complementair zijn aan NMV en RKD. Het streven is de zichtbaarheid van het cultureel erfgoed te vergroten. Dat betekent dat DEN bijvoorbeeld de standaardprogramma's voor collectieregistratie bekijkt vanuit het aspect van publieksgerichtheid en geschiktheid voor Internet.

De tweede roeping van DEN is het bevorderen van standaarden. Standaardisatie wordt soms als een keurslijf ervaren, maar het toepassen ervan structureert werkzaamheden en bevordert het doorzoeken en terugvindbaar maken van informatie aanzienlijk. Standaardisatie is voor DEN van cruciaal belang, omdat de vereniging zich niet alleen richt op musea, maar op de hele erfgoedsector. Bedoeling is de informatie van bijvoorbeeld archieven, monumentenorganisaties, bibliotheken, musea en archeologisch onderzoek aan elkaar te knopen. De kunst daarbij is om 'digitale onvindbaarheid' te voorkomen, met andere woorden om al het bronnenmateriaal van relevante trefwoorden te voorzien zodat al het materiaal via die trefwoorden teruggevonden kan worden. DEN is van plan samen met een voorhoede, bestaande uit grote instellingen, een set standaarden op te bouwen. Die instellingen hebben de mogelijkheden (geld en menskracht) om hieraan een bijdrage te leveren. Het streven is om over twee tot drie jaar de standaarden geformuleerd te hebben, waarna volgens het aanhaakmodel andere instellingen, dus ook kleinere, kunnen meedoen. Internet is een prachtig instrument waarmee je over de heggetjes van de verschillende afzonderlijke sectoren heen kunt kijken. Die verbinding kan vooralsnog niet op het diepste niveau gemaakt worden, bijvoorbeeld op het niveau van objectbeschrijving, maar wel op het hogere niveau van deelcollecties en inleidende 'artikelen'. Dit wil DEN gestalte geven in de vorm van de *Netwijzer Cultuur*. Die moet volgend jaar beschikbaar zijn, vooralsnog in de vorm van een 'gouden gids' op erfgoedterrein en een culturele agenda. Een voorproefje is al te vinden op de website van DEN. Er zijn vier ingangen: de genoemde 'gouden gids' (bijvoorbeeld: zoek alle instellingen in mijn woonplaats), artikelen (een tussenlaag in de vorm van een databank met informatie over thema's op het gebied van cultureel erfgoed), erfgoed digitaal (bronnenmateriaal c.q. objectbeschrijvingen

van erfgoedinstellingen die aangesloten zijn op de *Netwijzer Cultuur*) en onderwijs (informatie met betrekking tot ICT, cultureel erfgoed en onderwijs).

Voor kleinere instellingen biedt DEN binnenkort de mogelijkheid van een B-lidmaatschap, waarmee bijvoorbeeld deelname aan lezingen en participatie in de website van DEN mogelijk wordt. Leden die (nog) niet beschikken over een eigen website kunnen hun algemene gegevens en tentoonstellingsinformatie via de website van DEN in de gouden gids en de culturele agenda van de *Netwijzer Cultuur* plaatsen.

ICT-regeling Mondriaan Stichting

De Mondriaan Stichting kent ook dit jaar een regeling voor ondersteuning (maximaal 40%) van Informatie en Communicatie Technologie (ICT): de *Tijdelijke regeling voor publieksgerichte digitaliseringsprojecten bij erfgoedinstellingen*. De subsidieaanvragen voor 2000 dienden voor 1 mei jongstleden ingediend te zijn. De voorwaarden en achterliggende gedachten bij deze regeling zijn toch interessant genoeg om ze te bespreken, omdat de Mondriaan Stichting de ervaringen, vorig jaar en dit jaar opgedaan, zal gebruiken bij het ontwikkelen van plannen voor de komende jaren. Het staat vast dat ook de komende jaren middelen vrijgemaakt zullen worden voor het toegankelijk maken van het erfgoed middels interactieve digitale media.

Alleen digitaliseringsprojecten met een uitgesproken publieksgericht karakter komen voor ondersteuning in aanmerking. Het gaat dus niet om wetenschappelijke toepassingen of projecten die gericht zijn op de vakwereld, noch om toepassingen waarvoor in eerste instantie de geautomatiseerde registratie van de instelling op peil gebracht moet worden. Vorig jaar werden al heel wat projecten afgewezen die gericht waren op het publiceren van collecties op Internet. Het argument hierbij was dat een database op zichzelf niet aantrekkelijk is voor het publiek. Het moet gaan om projecten die in het verlengde van het publieksbeleid liggen en niet in het verlengde van het collectiebeleid. Het is echter niet uitgesloten dat de Mondriaan Stichting op basis van de evaluatie van 1999 en 2000 besluit de nadruk op de publiekskant van ICT-projecten enigszins af te zwakken en onder bepaalde voorwaarden collectiegerichte projecten toe te laten.

Projecten die boven de omheining van de eigen sector uitstijgen, verdienen de voorkeur. Dus projecten waarin bijvoorbeeld archieven en musea samenwerken om het brede publiek te bereiken maken in principe meer kans op een bijdrage van de Mondriaan Stichting. Prioriteit ligt ook bij projecten die nieuwe doelgroepen bereiken (onder andere jongeren of allochtonen) of waarin samenwerking met het onderwijs wordt gezocht. Het zal duidelijk zijn dat het belang van het project voor de doelgroep centraal staat, niet het belang van het project voor de indienende instelling. Bij onderwijsprojecten geldt zelfs dat didactisch-inhoudelijke projecten de voorkeur hebben boven digitale toegangspoorten of encyclopedieën. Projecten die momenteel bij de Mondriaan Stichting zijn ingediend in het kader van de tijdelijke ICT-regeling voor 2000 worden mede door Bureau Erfgoed Actueel en de Vereniging Digitaal Erfgoed Nederland beoordeeld.



Adreslijst

- GAMCO-noord: Meindert Seffinga, Fries Scheepvaartmuseum Sneek, tel. (0515) 41 40 57
- GAMCO-west: Leon Homburg, Marine-museum Den Helder, tel. (0223) 65 73 49, e-mail marmus@navy.disp.mindef.nl;
- Saskia van den Berg, Purmerends Museum, tel. (0299) 42 87 55; Arno van Os, Museum Catharijneconvent, tel. (030) 231 38 35, e-mail cathconv@wxs.nl.
- GAMCO-oost: Lia de Ceuninck van Capelle, Hannema-de Stuers Fundatie Wijhe, tel. (0572) 39 14 34, e-mail hsf@wxs.nl; Arno Stam, Gelders Oudheidkundig Contact Zutphen, tel. (0575) 51 18 26, e-mail stggoc@wxs.nl
- Mondriaan Stichting, Jacob Obrechtstraat 56, tel. (020) 676 20 32, www.mondriaanfoundation.nl
- Rijksbureau voor Kunst-historische Documentatie, afdeling automatiseringsadviezen, Prins Willem Alexanderhof 5, Den Haag, tel. (070) 333 97 77, www.rkd.nl
- Sectie Informatieverzorging Musea In Nederland van de NMV, secretariaat Christel Kordes, Instituut Collectie Nederland, tel. (070) 307 38 04, www.museumvereniging.nl
- Vereniging Digitaal Erfgoed Nederland, Johan Muyskenweg 25, Amsterdam, tel. (020) 462 86 73, www.den.nl
- Museum Documentation Association, Cambridge UK, www.mda.org.uk en voor de nuttige online fact sheets www.mdocassin.demon.co.uk/resource.htm

De kosten van beelddigitalisering van de collectie

Door:
Jan van der Starre,
Rijksbureau voor
Kunsthistorische
Documentatie,
afdeling auto-
matiseringsadviezen

Het digitaal
fotograferen van
objecten in het Goois
Museum, Hilversum
(foto: J. Volland)

Het mogelijk gebruik van digitale beelden in een museum is afhankelijk van de taken die het museum zichzelf stelt. Als we uitgaan van de ICOM-definitie van een museum, dan kunnen de taken als volgt opgesomd worden: verwerven, behouden, wetenschappelijk onderzoeken, presenteren en informeren; en dat alles binnen de kaders van studie, educatie en genoeg. Veel van de mogelijke functies geven op zichzelf onvoldoende reden om over te gaan tot grootschalige beelddigitalisering, maar in combinatie wellicht wel. De functie waarbinnen digitale beelden (zullen) worden gebruikt bepaalt in belangrijke mate de vereiste aard en kwaliteit: lage of hoge resolutie, detailopnames, meerdere opnames in een context, gebruik voor een website, etc. Een museum zal voor zijn eigen functioneren op dit terrein een informatiebeleid moeten formuleren. Slechts op basis van de doelstellingen die daarin zijn vastgelegd, is het mogelijk om een keuze te maken ten aanzien van de inzet van middelen voor beelddigitalisering. Hierbij hoort uiteraard een inzicht in de financiële consequenties van mogelijke beslissingen.

Model voor kostenberekening beelddigitalisering

Het hier gepresenteerde model voor kostenberekening gaat uit van een aantal stappen in het totale digitaliseringsproces, en van een driedeling naar wijze van beeldvastlegging:

- digitaal vanaf het object
- traditionele fotografie vanaf het object
- vanaf bestaand beeldmateriaal

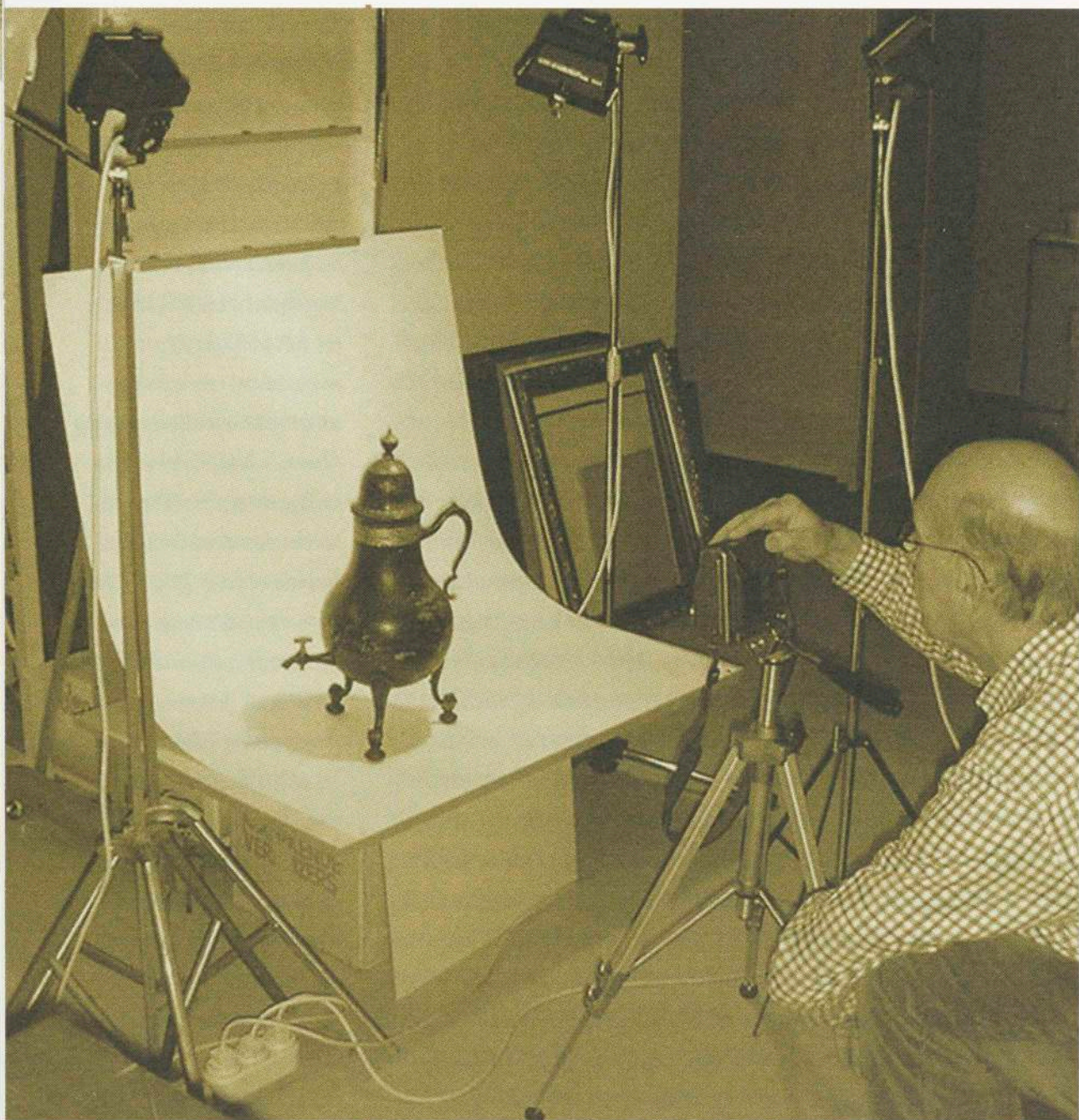
De stappen in het proces zijn in deze driedeling op een aantal plaatsen hetzelfde, en zullen ook dezelfde kosten met zich meebrengen. Het model is nog een eerste concept, dat zeker nog verbeterd en aangevuld kan worden. Het belangrijkste is dat het kostenbewustzijn van musea wordt gestimuleerd, en dat museummedewerkers nadenken over welke kosten bij welke activiteiten behoren.

Aannames

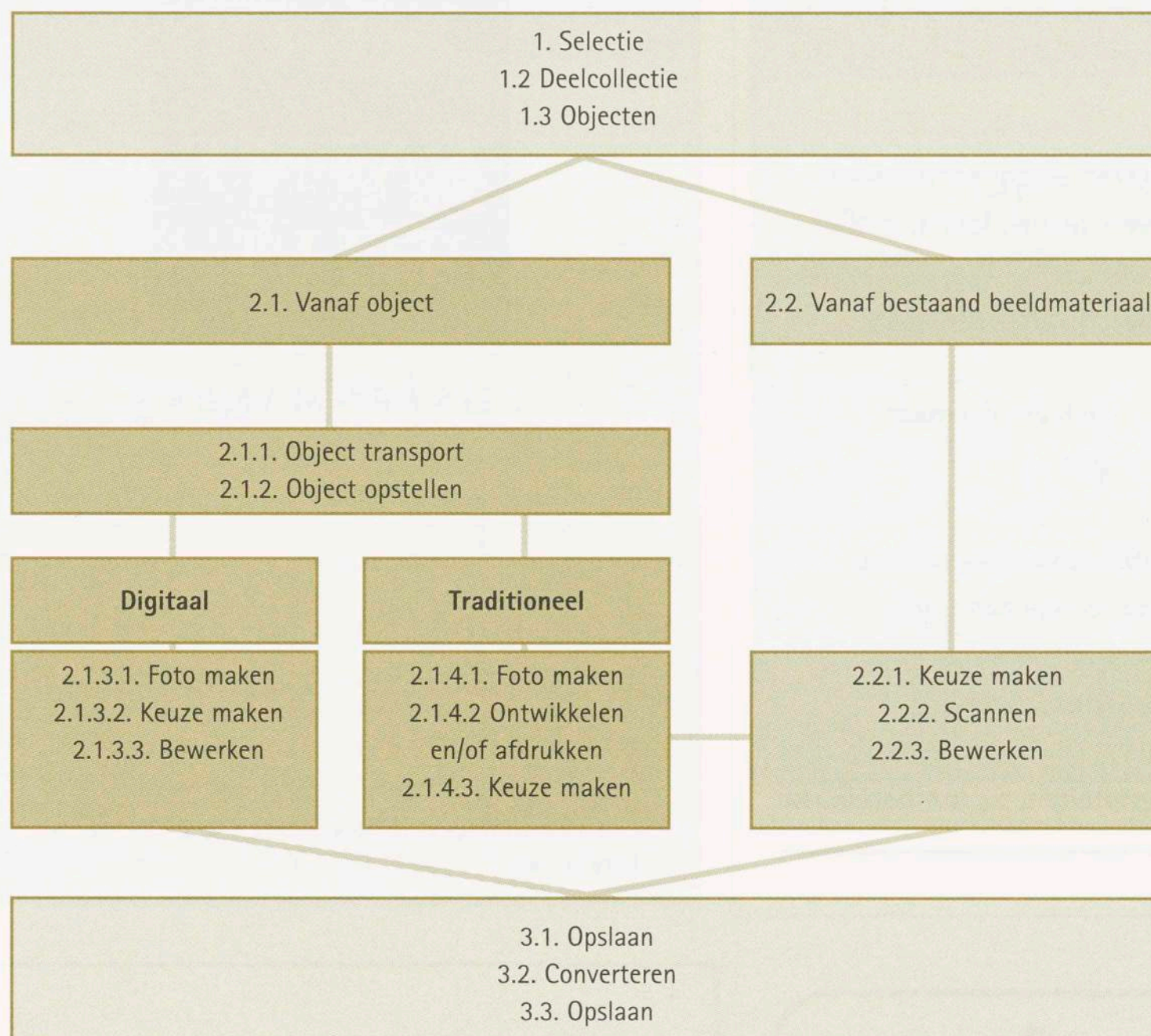
Ten behoeve van de rekenvoorbeelden is een aantal aannames gemaakt. Die aannames betreffen de personeelskosten en de benodigde tijd per handeling.

1. Salariskosten

Ten aanzien van de personeelskosten is gebruik gemaakt van een schatting van gemiddelde salariskosten. Elk museum zal daar zijn eigen bedragen, eventueel gevarieerd naar de verschillende activiteiten in moeten zetten. Een voorbeeld:



Het proces ziet er in schema als volgt uit:



Post	Bedrag
Gemiddeld maandsalaris (bruto)	5000
Werkgeverslasten (30%)	1500
Overhead (20%)	1300
Totaal maandbedrag	7800

Het maandbedrag resulteert in een salarislust van $13 \times f 7800,- = f 101.400,-$ (incl. vakantie uitkering). Een jaar telt ca. 200 'werkbare' dagen van 8 uur, hetgeen het uurbedrag op $f 63,-$ brengt.

2. Tijd per handeling

De verschillende activiteiten zijn gewaardeerd op aantal minuten dat een handeling vergt. Dit is uiteraard een grove schatting, en zal per museum, per deelcollectie en per object variëren.

3. Kosten apparatuur

De kosten van apparatuur en de afschrijving daarvan zijn niet verdisconteerd in de berekening, evenmin als de kosten voor de noodzakelijke training van diegenen die de systemen moeten bedienen.

4. Selectie van objecten

Bij de berekening van de kosten van selectie is uitgegaan van een selectie van 500 objecten (incl. vastlegging in de registratiedatabase) uit een deelcollectie van 1000.

5. Transportkosten

Bijkomende transportkosten van objecten (bijvoorbeeld transport-middelen en verpakkingsmateriaal) zijn niet opgenomen.

6. Kwaliteit digitale beelden

Wat betreft de kwaliteit van de digitale beelden, is er vanuit gegaan dat die gemiddeld zal zijn: geen top-kwaliteit, en ook geen 'quick-and-dirty' plaatjes. Er wordt zo weinig mogelijk nabewerking toegepast.

7. Inspanningen fotograaf

De tijd die een fotograaf zal besteden aan een object (opstellen, belichten, etc.) is in de voorbeelden zo laag mogelijk gehouden. Dit heeft uiteraard consequenties voor de fotografische kwaliteit van die afbeeldingen.

8. Fotokosten

Als gebruik gemaakt wordt van 'traditionele' fotografie als bronmateriaal, is uitgegaan van 20 objecten per fotorol, en ontwikkel-en afdrukkosten van $f 200,-$ (bij kleinbeelddia's, $f 10,-$)

Er is geen voorbeeld opgenomen van de kosten van gedeeltelijke of totale uitbesteding van de digitalisatie aan een commercieel bedrijf. Het is echter, zeker bij grotere projecten, alleszins de moeite waard om daarvoor offertes te vragen.

DE TIENDSCHUUR

Restauratie atelier Tilburg

restaureren en conserveren van
archieven, textiel, foto's, grafiek.

verwijderen van steunlagen.

bergingssysteem op maat
vervaardigen.

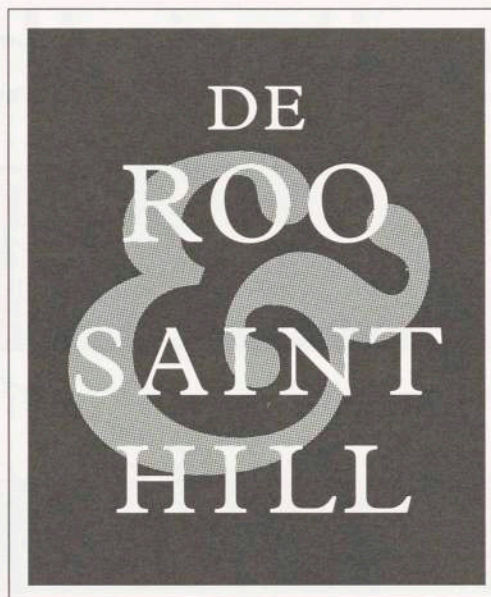
behandeling van brand-, roet-
en waterschade aan unica.

vacuüm-vriesdrogen

bij calamiteiten, 24 uur bereikbaar



Kap. Poellplein 1
5046 GV Tilburg
Tel. 013-5368355
Fax. 013-5364756



LIJSTENMAKERS

SPARRENSTRAAT 12 ZW - 2023 WX HAARLEM
TELEFOON 023 527 60 15 - TELEFAX 023 527 01 93

Stichting
werkplaats tot
herstel van
antiek textiel



Een betrouwbaar adres voor
conservering en restauratie.
Deskundig advies op het gebied
van behoud en beheer van textiel,
conditiebeschrijvingen
en schadetaxatie.

Leidseplein 36 zwart • 2013 PZ Haarlem
Tel. 023-(5)325949 • Fax 023-(5)322510

Restauratie-Atelier Helmond B.V.

voor restauratie en conservering van
papier, leer en perkament

- Boeken, in leer en perkament
- Charters en zegels
- Prenten en tekeningen
- Kaarten en affiches
- Massaconservering
- Vrijblijvende offertes

■ **Vacuüm-vriesdrogen**

ondersteuning bij calamiteiten

- **24 uur bereikbaar bij brand- en waterschade**
06-575.896.31

Panovenweg 40, 5708 HR HELMOND (NL)

Tel: 0492 - 55 39 90 Fax: 0492 - 55 24 42

E-mail: info@restauratie-atelierhelmond.nl

Internet: www.restauratie-atelierhelmond.nl

Traditionele fotografie

nummer	activiteit	aantal min. per object	kosten per uur	kosten per object	totale kosten per activiteit
1.2	selectie deelcollectie	1,00	63,00	1,05	525,00
1.3	selectie objecten	4,00	63,00	4,20	2100,00
2.1.1	object transport	5,00	63,00	5,25	2625,00
2.1.2	object opstellen	5,00	63,00	5,25	2625,00
2.1.4.1	foto maken	2,00	63,00	2,10	1050,00
2.1.4.2	ontwikkelen en/of afdrukken	2,00	63,00	10,00	5000,00
2.1.4.3	keuze maken	5,00	63,00	2,10	1050,00
2.2.2	scannen	2,00	63,00	5,25	2625,00
2.2.3	bewerken	0,50	63,00	2,10	1050,00
3.1	opslaan archiefkopie	0,50	63,00	0,53	262,50
3.2	converteren	0,50	63,00	0,53	262,50
3.3	opslaan			0,53	262,50
totaal		27,50		38,88	19437,50

Digitale fotografie

nummer	activiteit	aantal min. per object	kosten per uur	kosten per object	totale kosten per activiteit
1.2	selectie deelcollectie	1,00	63,00	1,05	525,00
1.3	selectie objecten	4,00	63,00	4,20	2100,00
2.1.1	object transport	5,00	63,00	5,25	2625,00
2.1.2	object opstellen	5,00	63,00	5,25	2625,00
2.1.3.1	foto maken	2,00	63,00	2,10	1050,00
2.1.3.2	keuze maken	2,00	63,00	2,10	1050,00
2.1.3.3	bewerken	1,00	63,00	1,05	525,00
3.1	opslaan archiefkopie	0,50	63,00	0,53	262,50
3.2	converteren	0,50	63,00	0,53	262,50
3.3	opslaan	0,50	63,00	0,53	262,50
totaal		21,50		22,58	11287,50

Bestaand beeldmateriaal scannen

nummer	activiteit	aantal min. per object	kosten per uur	kosten per object	totale kosten per activiteit
1.2	selectie deelcollectie	1,00	63,00	1,05	525,00
1.3	selectie objecten	4,00	63,00	4,20	2100,00
2.2.1	keuze maken	1,00	63,00	1,05	525,00
2.2.2	scannen	5,00	63,00	5,25	2625,00
2.2.3	bewerken	2,00	63,00	2,10	1050,00
3.1	opslaan archiefkopie	0,50	63,00	0,53	262,50
3.2	converteren	0,50	63,00	0,53	262,50
3.3	opslaan	0,50	63,00	0,53	262,50
totaal		14,50		15,23	7612,50

Conclusies

De kosten van digitalisering per object kunnen sterk uiteenlopen, zoals in bovenstaande rekenvoorbeelden aangegeven:

- digitale nieuwe foto f 22,58
- gescande nieuwe foto f 38,88
- scan van bestaande foto f 15,23

Daarbij zijn de kosten van apparatuur niet verdisconteerd. Als we echter uitgaan van een investering in apparatuur van ca. f 10.000,- (computer: f 5000,-; digitale camera of scanner: f 5000,-) en we nemen aan dat daarmee in drie jaar in totaal 27.000 afbeeldingen kunnen worden gedigitaliseerd (15 per uur, 6 uur per dag, 100 dagen per jaar), dan komen de kosten van apparatuur op ca. f 0,37 per afbeelding. Op het totaal heeft een dergelijk bedrag niet veel invloed. Er is hierbij wel uitgegaan van een bezettingsgraad van 50%. Dat veronderstelt dat een substantiële collectie gedigitaliseerd moet worden. Om bij hetzelfde voorbeeld te

blijven: als slechts 5.000 afbeeldingen in drie jaar gedigitaliseerd worden, dan stijgen de kosten per afbeelding naar ca. f 2,- en dat zijn bedragen die wel degelijk invloed hebben op het totaal. Om echter op een bezettingsgraad van 50% van de apparatuur te komen, zullen veel musea moeten samenwerken.

Dit artikel is een bewerking van een lezing tijdens de RKD/SIMIN studiedag over beelddigitalisering. Zie ook: Mogelijkheden en kosten van beeld-digitalisering in musea / Jan van der Starre, In: 'Beeld-digitalisering in musea' (1999), SIMIN-bundel nr. 18, p. 3-14

Op weg naar digitale ontsluiting van de Collectie Nederland

Het MUSeum Inventarisatie Project (MUSIP) in de provincie Utrecht is voltooid

Door:
Marianne de Rijke,
consulent behoud en
beheer Stichting
Ondersteuning Musea
en projectleider
MUSIP

Tijdens een symposium op 9 februari jl. in het provinciehuis van Utrecht zijn de resultaten van het MUSeum Inventarisatie Project (MUSIP) in de provincie Utrecht landelijk gepresenteerd. De 140 aanwezigen konden kennis maken met de MUSIP-methodiek. Die dag werd ook het eerste exemplaar van de publicatie over MUSIP 'Museumcollecties indelen: MUSIP als nieuw instrument voor collectiebeheersing' aangeboden aan Ronald van Hengstum, directeur van de Directie Cultureel Erfgoed van het Ministerie van Onderwijs, Cultuur en Wetenschappen.



Gedeputeerde van cultuur
mr. D.H. Kok feliciteert
(van links naar rechts)
Marianne de Rijke,
projectleider van MUSIP,
Steven de Clercq, voorzitter
van de begeleidings-
commissie en Leen Breure,
methodiekontwikkelaar
(foto: Ton Minnen -
T STICHT, fotobureau
Utrecht)

MUSIP in het kort

Van 1997 tot medio 1999 is in de provincie Utrecht MUSIP uitgevoerd. Van 44 musea zijn 1175 deelcollecties geïnventariseerd, waarbij ook naar de samenstelling van die deelcollecties is gekeken. Van de deelcollecties zijn de mate van collectieregistratie, de bewaaromstandigheden en de conditie aangegeven. Voor het eerst zijn op provinciale schaal de Deltaplancategorieën toegepast om de collecties cultuurhistorisch te waarderen. De Nederlandse vertaling van de Art and Architecture Thesaurus (AAT) is gebruikt om de collecties eenduidig te ordenen.

Verslag symposium Museumcollecties indelen

De Utrechtse gedeputeerde mr. D.H. Kok, portefeuillehouder cultureel erfgoed, memoreerde de landelijke betekenis die MUSIP inmiddels heeft gekregen. Dit bleek ook uit de herkomst van de aanwezigen, die vanuit het hele land en vanuit vele soorten musea, overheden en instellingen waren toegestroomd. De heer Kok legde nog eens de nadruk op de naam van het symposium: Museumcollecties *indelen* en Museumcollecties in *delen*. In het ene geval een werkwoord dat duidt op het indelen van deelcollecties. In het

andere geval een aanduiding van het uitgangspunt van MUSIP: deelcollecties.

Ronald van Hengstum, directeur van de Directie Cultureel Erfgoed van het Ministerie van Onderwijs, Cultuur en Wetenschappen, noemde MUSIP een geslaagd voorbeeld van samenwerking, waarbij alle collecties van 44 toch zeer verschillende musea eenduidig in een database op een betekenisvol niveau zijn beschreven. Hij ziet MUSIP als een belangrijk instrument voor collectiemobiliteit. "Een goed inzicht in de samenstelling van de Collectie Nederland maakt het een stuk makkelijker om er beweging in te krijgen", aldus Van Hengstum.

Paul van Vlijmen, directeur van Het Nederlands Spoorwegmuseum en lid van de begeleidingscommissie namens de Vereniging van Utrechtse Musea, ging vervolgens in op het draagvlak dat MUSIP heeft binnen de Utrechtse musea en inmiddels ook daarbuiten. Dit is vooral te danken aan de voorlichting door de Stichting Ondersteuning Musea (SOM, het museumconsulent-schap in de provincie Utrecht), de rol van de projectmedewerkers en niet te vergeten de heldere vormgeving van de database, waarvoor Leen Breure van de toenmalige vakgroep Computer & Letteren van de Universiteit Utrecht uitgebreid werd bedankt. Van Vlijmen presenteerde de heren Kok en Van Hengstum een 'eerste steen': een steen uit de D-collectie geologie van het

Grenzen aan de groei in november vorig jaar ontvingen alle deelnemers een door Naturalis afgestoten object. Wellicht een aanzet tot een verzameling van D-stukken! Steven Coene, een van de drie projectmedewerkers van MUSIP, liet vervolgens het MUSIP-programma zien en ging met een powerpoint-presentatie nader in op de resultaten. Het werd duidelijk hoe de musea, de SOM en de provincie MUSIP kunnen gebruiken in hun beleid. Musea kunnen door uitwisseling van collectieonderdelen hun collectie en dus hun presentatie versterken, bijvoorbeeld door zich meer te gaan richten op hun regio. MUSIP biedt musea die nog geen objectregistratie hebben een eerste overzicht. En musea die bezig zijn met het schrijven van een collectieplan hebben met MUSIP alle basisonderdelen voor zo'n plan in handen. De SOM zelf gaat middels vervolgprojecten de stand van collectieregistratie, de bewaaromstandigheden en de conditie van deelcollecties kwalitatief verbeteren.

MUSIP gaat door

Noord-Brabant en Groningen hebben als eerste andere provincies het voornemen geuit MUSIP over te nemen. Inmiddels worden ook in Zuid-Holland en Noord-Holland gesprekken gevoerd over de uitvoering van MUSIP. Het is verheugend dat het ministerie MUSIP als onderwerp

De publicatie
'Museumcollecties
indelen: MUSIP als
nieuw instrument voor
collectiebeheersing'
kost f 10,- (excl.
verzendkosten) en is
verkrijgbaar bij de
Stichting Onder-
steuning Musea,
Postbus 10058,
3505 AB Utrecht,
tel. (030) 234 38 80,
e-mail
som@erfgoedutrecht.nl
Er is ook een informatie-
map over MUSIP
beschikbaar. Voor meer
informatie over MUSIP
en de vervolgprojecten
kunt u op hetzelfde
adres contact
opnemen met
Marianne de Rijke.

MUSIP

Museum Inventarisatie Project

"MUSIP geeft de museumbeheerder inzicht in zijn eigen collectie, maar ook in de collecties van anderen en stelt hem daardoor in staat de collectie op verantwoorde wijze te beheren én te beheersen". (Annemarie Vels Heijn, directeur Nederlandse Museumvereniging)

'In de tussentijd draagt MUSIP bij aan het optimaliseren van de Nederlandse vertaling van de AAT: de rijke bron aan trefwoorden die MUSIP is, is heel waardevol voor het verbeteren en aanvullen van de vertaling...'

(Annette Gaalman en Mirjam Pragt, coördinator en projectmedewerker AAT bij het Rijksbureau voor Kunsthistorische Documentatie)

"Alleen als MUSIP in alle provincies wordt voltooid kunnen we dit veel geplaagde begrip (Collectie Nederland - MdR) de inhoud geven die het allang behoeft". (Charlotte van Rappard, hoofdinspecteur Inspectie Cultuurbezit)

"En daarom is de stap die de ontwerpers van MUSIP hebben gezet zo

belangrijk: zij begrepen dat de digitalisering van alle gegevens betreffende collecties nooit af zal komen, zodat er geen enkel integraal bestand van het roerend cultureel erfgoed ooit kan worden gepresenteerd". (Rik Vos, directeur Instituut Collectie Nederland)

"Laten we hopen dat de MUSIP-standaard snel landelijke dekking bereikt". (Jos Taekema, directeur Vereniging Digitaal Erfgoed Nederland)

Citaten afkomstig uit
'Museumcollecties
indelen: MUSIP als
nieuw instrument voor
collectiebeheersing.'

Universiteitsmuseum, afkomstig van de Utrechtse Heuvelrug. Na afloop van het symposium ontvingen ook de overige deelnemers een steen uit deze collectie. Blijkbaar is het organiseren van congressen een manier om van D-stukken af te komen, want tijdens het congres

heeft opgenomen in de gesprekken over de nieuw af te sluiten cultuurconvenanten met de provincies. Zo zal MUSIP zich als een olievlek gaan uitbreiden en komt de digitale ontsluiting van de Collectie Nederland steeds meer in zicht. Ook het Instituut Collectie Nederland



Steven Coene,
projectmedewerker
van MUSIP, tijdens de
demonstratie van de
resultaten (foto: Ton
Minnen - T STICHT,
fotobureau Utrecht)

heeft een steekproef uit haar collectie in MUSIP geïnterpreteerd. Er bestaat zelfs grote kans dat MUSIP de grens over gaat. De museumconsulent van Oost-Vlaanderen is zeer geïnteresseerd in de uitvoering van MUSIP voor de 88 musea in haar provincie.

MUSIP op Internet

- Momenteel is MUSIP alleen bij de SOM raadpleegbaar. Uiteraard is het de bedoeling dat de rijkdom aan gegevens in MUSIP een groter bereik krijgt middels Internet. Dit is op verschillende manieren mogelijk.
- De provincie Utrecht kent geen eigen provinciaal museum. Op basis van MUSIP gaat de SOM daarom een Provinciaal Digitaal Museum ontwikkelen. Het is de bedoeling dat de musea die nog geen eigen website hebben er een krijgen; musea die al wel een site hebben, zullen worden gekoppeld. Van de hoogtepunten van de deelcollecties zullen afbeeldingen worden opgenomen en middels speciale programma's zullen digitale tentoonstellingen gemaakt kunnen worden. De informatie die bestemd is voor vakpubliek (stand van zaken omtrent collectieregistratie, toekenning Delta-plancategorieën e.d.) zal alleen via een wachtwoord toegankelijk zijn.
- Het MUSIP-model van deelcollectiebeschrijving zal gebruikt worden door de Vereniging Digitaal Erfgoed Nederland als informatielaag in de *Netwijzer Cultuur*.
- Het is de bedoeling dat de Internetgebruiker kan doorklikken van algemene informatie over musea naar informatie over deelcollecties en vervolgens - als hij op zoek is naar een specifiek object - naar de

individuele objectregistraties van musea. Tenslotte gaat het Instituut Collectie Nederland MUSIP gebruiken als informatiebron voor een te ontwikkelen site over collectiemobiliteit.

Eerste vervolgproject

Inmiddels is de SOM gestart met het eerste MUSIP vervolgproject: MUSIP & CO. De Utrechtse musea zijn in verschillende groepen ingedeeld, die in aanmerking komen voor verschillende vormen van ondersteuning op het gebied van collectieregistratie. Kleine musea die niet beschikken over een collectieregistratie en nog geen computer in huis hebben, kunnen met subsidie van de provincie en leverancierskorting software en hardware aanschaffen. Bij de musea waar een geautomatiseerde objectregistratie nog moet plaatsvinden zal intern een cursus worden gegeven. Ook musea waar de objectregistratie niet wil vlotten krijgen een impuls, evenals de musea die willen overstappen op een ander registratieprogramma. De musea kunnen alleen deelnemen aan het project als ze akkoord gaan met bepaalde voorwaarden, ze dienen daartoe een verklaring te ondertekenen. Zo wordt de voortgang op langere termijn gegarandeerd. Het project zal twee jaar duren en wordt door de provincie gesubsidieerd. "Kortom, dit is geen einde maar een adempauze voor het volgende bedrijf", aldus Fanny Huisman, beleidsmedewerker cultuur van de provincie Utrecht.

Workshop Inrichten van vitrines in musea

Het presenteren van de collectie is één van de hoofdtaken van een museum. Vitrines bieden de mogelijkheid om voorwerpen veilig en beschermd tegen de invloeden van buitenaf te tonen. Het inrichten van vitrines kan op zeer uiteenlopend manieren gebeuren. Er is een breed spectrum tussen het simpelweg neerzetten van enkele objecten met een nummertje erbij tot het bouwen van complete scènes met een veelheid aan objecten en ondersteunend materiaal. Maar hoe groot of beperkt de mogelijkheden ook zijn, er zullen altijd keuzes gemaakt moeten worden omtrent het neerzetten van de objecten, de kleur van de omgeving, het plaatsen van informatie in tekst of beeld, de belichting en de aansluiting van de vitrine bij het geheel. Nieuw in het cursusaanbod van het Landelijk Contact van Museumconsulenten: de workshop 'Inrichten van vitrines in musea'.

Door:

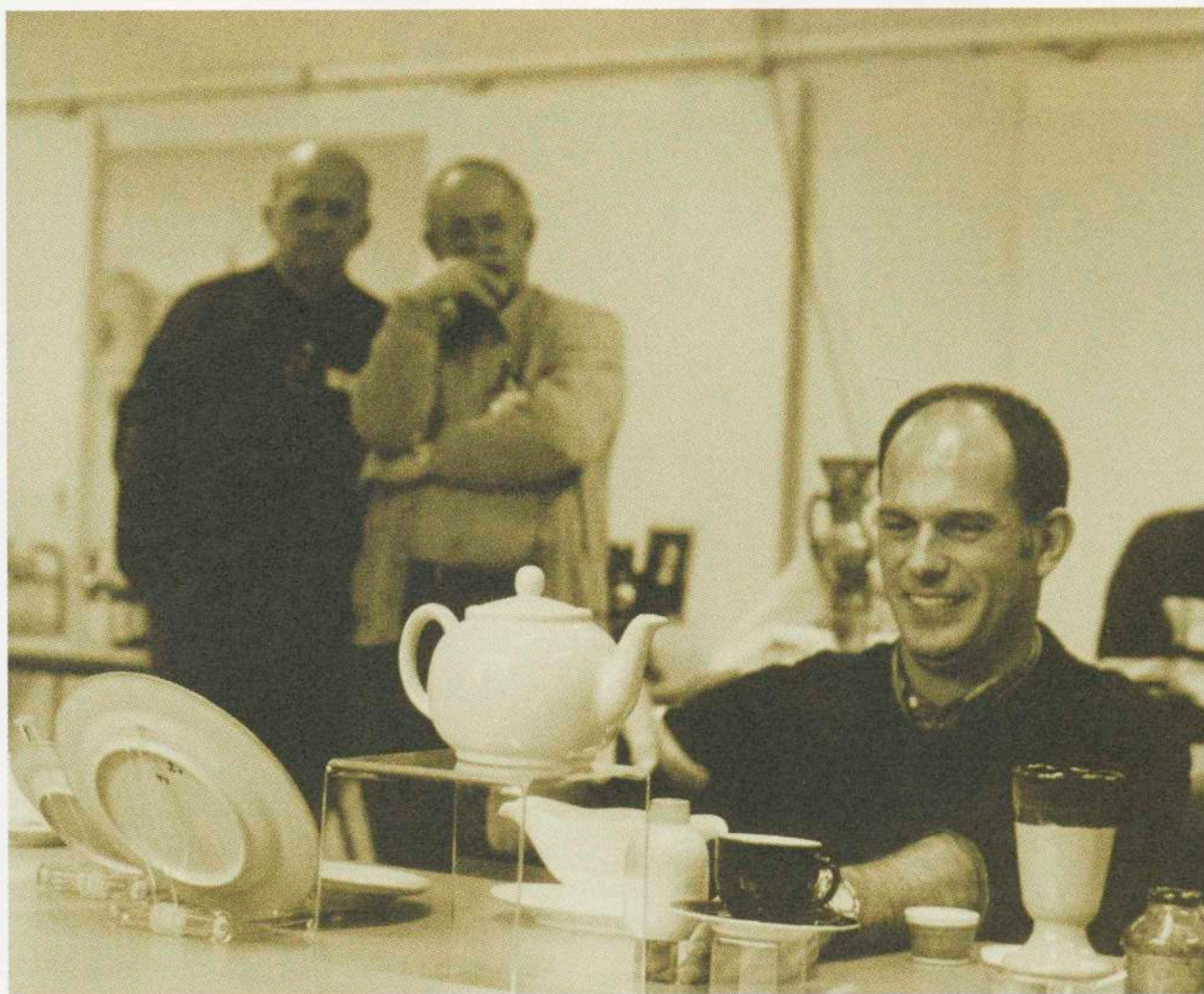
Rik Doornberg,
museumconsulent
Stichting Museaal en
Historisch Perspectief
Noord-Holland

Zelf doen of laten doen?

In winkelbedrijven, waar het inrichten van vitrines en etalages een grote rol speelt, kan men beschikken over speciaal hiervoor opgeleide personen, de etaleurs. De etaleursbranche houdt zich al jaren bezig met het door-dacht inrichten van 'commerciële vitrines'. Er bestaan speciale etaleursopleidingen. Musea kunnen bij gelegenheid een etaleur inhuren om hun vitrines te laten inrichten. Het is dan wel te hopen dat deze etaleurs beseffen dat het werken met museale voorwerpen speciale eisen stelt aan het hanteren en exposeren ervan. De staf zal de etaleur goed moeten informeren en controleren of er museaal verantwoord gewerkt wordt. Want naast het presenteren van de collectie is één van de andere hoofdtaken van het museum het behouden van het cultureel erfgoed. Om die reden kunnen we niet zondermeer gebruik maken van technieken en materialen die de etaleur in winkelvitrines en etalages toepast. Het kostenaspect zal voor veel musea toch een reden zijn om zelf de inrichting van de vitrines ter hand te nemen. Bovendien vinden veel museummedewerkers het gewoon leuk om te doen en geven het om die reden liever niet uit handen. De één weet er meer van te maken dan de ander. "Die heeft er gevoel voor" wordt er dan gezegd. En het is waar dat sommige mensen van zichzelf meer gevoel voor vorm, kleur en verhouding hebben dan anderen. Dit wil echter niet zeggen dat deze kwaliteiten niet zijn aan te leren, of beter gezegd te ontwikkelen. Ook hier geldt: oefening baart kunst.

De grondbeginselen van het etaleren

In de workshop *Inrichten van vitrines in musea* worden de grondbeginselen van het etaleren behandeld en geoefend. Aan bod komen bijvoorbeeld inrichtingsstijlen,



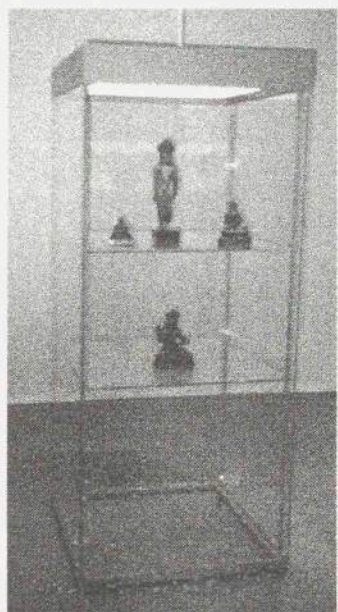
objectbenadering, opbouwmateriaal en het gebruik van ondersteunende objecten. Het inrichten van vitrines in musea onderscheidt zich van de winkelpraktijk omdat het unieke en kwetsbare objecten betreft. Daarom is er ruim aandacht voor de eisen die uit het oogpunt van de veiligheid en de conservering van objecten gesteld moeten worden aan vitrines.

De cursus begint al thuis: deelnemers moeten een foto meenemen van een vitrine in het eigen museum, en vertellen waarom ze er wel of niet tevreden over zijn. De ochtend van de workshop wordt besteed

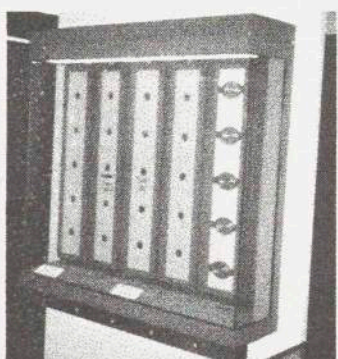
Rik Doornberg aan
het werk als docent
van de workshop
'Inrichten van vitrines
in musea' (foto:
Ellen Loozen)

PRONKSTUKKEN TE KIJK

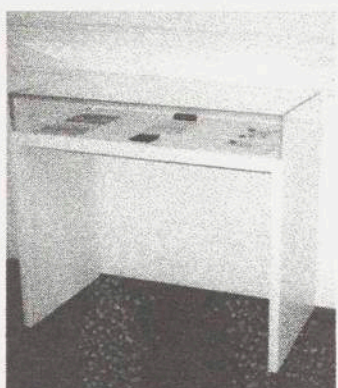
Maar dan moeten die waardevolle kunstschaten wel veilig in vitrines opgesteld staan!



Groninger Museum



Munten- en penningenvitrine



Nationale Bank van België



Gemeentearchief Deventer



Museum Bronbeek, Arnhem

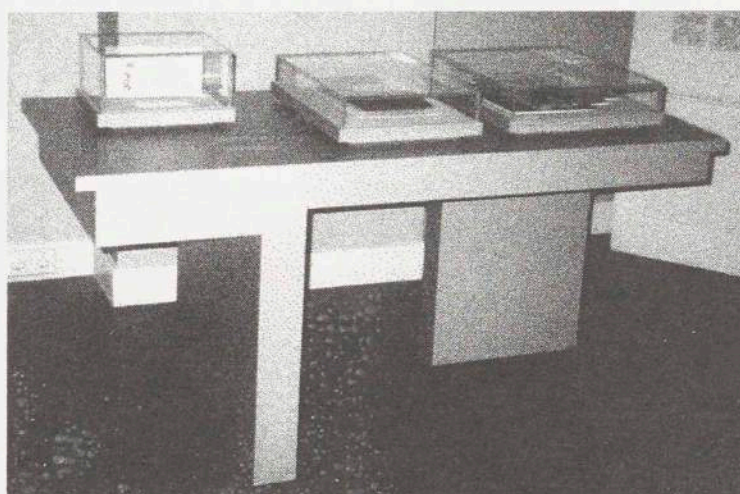
ROTHSTEIN, de wereldwijd erkende museuminrichter heeft een uitgebreid leveringsprogramma:

- Vitrines * in diverse maten en uitvoeringen (o.a. dampdicht + Art Sorb voor een constant klimaat)
- Verlichting (o.a. glasfaser)
- Wand- en presentatiesystemen
- Depot- en archiefinrichting
- Toebehoren

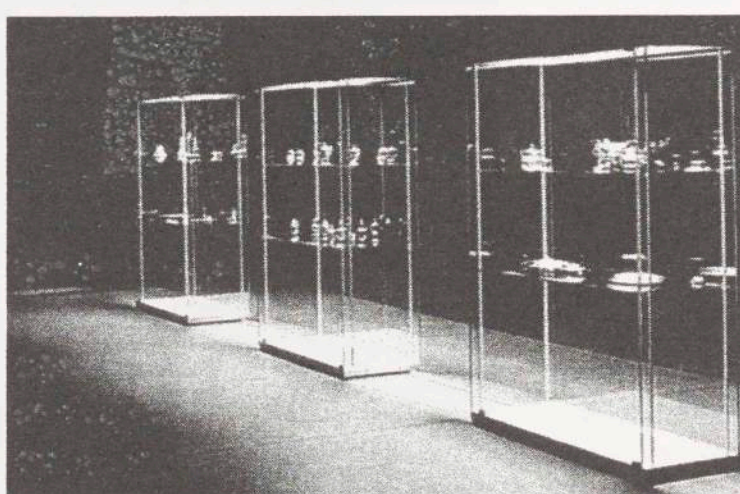
De vitrines hebben standaardmaten. Een wijziging is geen probleem en elke maat, kleur (RAL/NEXTEL) of uitvoering kan worden gemaakt. Ook naar architectenontwerp.

ROTHSTEIN producten zijn gegarandeerd van zéér hoge kwaliteit en worden tegen uiterst aantrekkelijke prijs geleverd.

* = ROTHSTEIN-vitrines voldoen aan de conserveringseisen van de ICCROM.



Anne Frank Museum



ROTHSTEIN, type ROVA-vitrines voor verhuur

ROVA VERHUURSERVICE

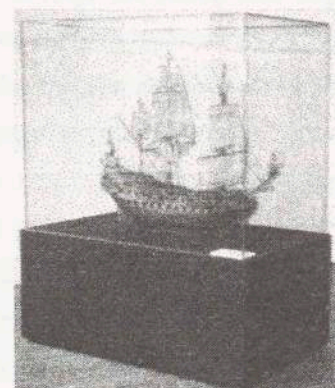
Perfect uitgevoerde vitrines in museumkwaliteit, stofdicht en met stelwanden. Dé oplossing voor wissel-, reizende- of speciale tentoonstelling; functioneel, degelijk en economisch. Wij installeren de vitrines en halen ze weer op, wáár de tentoonstelling ook plaatsvindt. Vakkundig, betrouwbaar en op tijd.



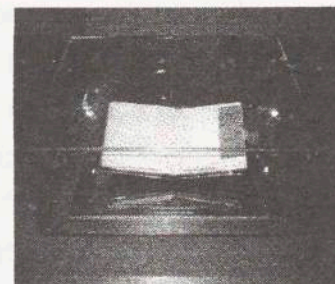
Mariniersmuseum Rotterdam



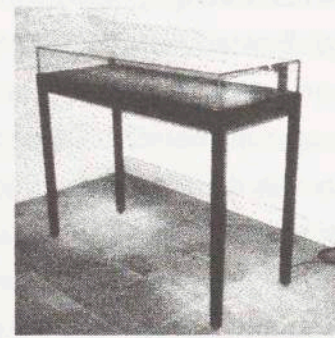
Schatkamer St. Mengold



Mariniersmuseum Rotterdam



Anne Frank Museum



Rijksarchief Zeeland

ROTHSTEIN
Vitrines en museuminrichting

IBT Nederland

(Innovatieve Beheersings Technieken)

Postbus 25244

3001 HE ROTTERDAM

Telefoon: 010-2443231, Telefax: 010-4254723

Internet: www.rothstein.de

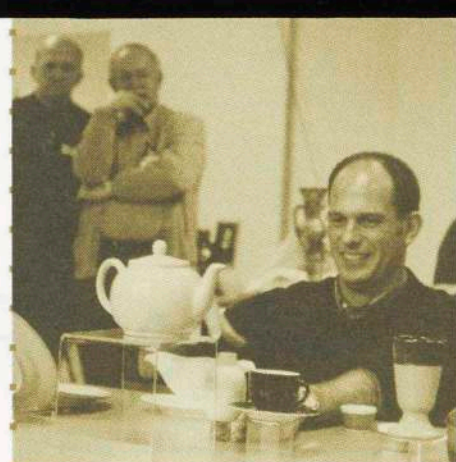
aan de theorie en de organisatorische kanten van het inrichten van vitrines. Daarbij wordt gebruik gemaakt van voorbeelden en demonstratiemateriaal. In dit blok is er gelegenheid tot het stellen van vragen die betrekking hebben op de situatie in het eigen musea.

's-Middags kan de opgedane kennis gebruikt worden bij het zelf maken van een driedimensionale compositie.

Alle deelnemers krijgen een pakketje met oefenobjecten,

die op één of andere manier bij elkaar horen (gebruiks-aardewerk, speelgoed, blikken, keukenspullen etc.). De voorwerpen zijn niet echt oud of uniek, maar qua object-soort zou je ze in een museum kunnen aantreffen. In de praktijk blijkt dat er altijd mensen zijn die vinden dat er nu juist met de objecten die zij hebben gekregen niets fatsoenlijks te maken is. Het vereist enige oefening om voorwerpen niet meer te zien als ding maar als vorm.

Met deze vormen ga je spelen en schuiven om tot een goede compositie te komen. Het kan bij wijze van spreken ook met je boodschappen op het aanrecht of je toiletartikelen in het badkamerkastje. Door de resultaten van de workshop met de hele groep te bekijken en te bespreken aan de hand van begrippen als ritme, blikgeleiding, compositie, vorm, veiligheid en informatie, leren de deelnemers waar ze op moeten letten bij het maken van driedimensionale composities. Maar het aantrekkelijke - en verwarrende - van het inrichten van vitrines is dat de goede oplossing niet bestaat.



Het beoordelen van de resultaten van de workshop (foto: Stichting Museaal en Historisch Perspectief Noord-Holland)

Het presenteren in een scène

Het inrichten van een vitrine gaat verder dan het op een prettig ogende manier neerzetten van de objecten. Tentoonstellen heeft alles te maken met het overbrengen van informatie. Hoe doet u dat zo effectief mogelijk? Door objecten in samenhang te tonen kunt u de achtergrond en de functie verduidelijken. Het in scène presenteren wordt ook wel 'dramatiseren' genoemd: de objecten ver-

tellen samen een verhaal. Bijvoorbeeld bij de presentatie van naaigerei: 'dame is net weggegaan en heeft haar borduurwerkje op tafel laten liggen'. Behalve het naaigerei en het borduurwerkje staat er nog een theekopje en ligt er een brilletje op een handwerkboekje. Het plateau in de vitrine is afgedekt met een stuk textiel dat een tafelkleed suggereert. Voor- delen van het in scène presenteren:

- de objecten gaan meer leven voor

de toeschouwers;

- de aandacht wordt meer gevestigd op het gebruik van de voorwerpen en minder op de esthetische kwaliteit;
- de presentatie heeft minder tekst nodig;
- de onderlinge samenhang tussen objecten wordt zichtbaar;
- de objecten kunnen vaak op een natuurlijke manier worden neergezet.

De workshop 'Inrichten van vitrines in musea' wordt dit jaar nog aangeboden in Ede (2 oktober), Zaandijk (16 oktober) en Heerenveen (6 november).

Aanmelding bij het bureau van de provinciaal museumconsulent. Meer informatie vindt u in de brochure 'Scholingsaanbod Museummedewerkers 2000' van de Nederlandse Museumvereniging en de Stichting Landelijk Contact van Museumconsulenten.

De belichting

Om conserveringstechnische redenen moet u zeer zorgvuldig omgaan met het uitlichten van museale voorwerpen. Objecten in vitrines vormen hierop geen uitzondering. In musea zijn lampen en/of spotjes die in de vitrine zijn aangebracht eigenlijk altijd uit den boze. De lampen, zelfs tl-buizen, zorgen voor een snel oplopende temperatuur in de vitrine en schommelingen in de relatieve luchtvochtigheid. Het lichtniveau (UV en lux) moet voldoen aan de voor de te exposeren materialen voorgeschreven normen.

Eenheid door kleur

Door het consequent toepassen van kleuren kunt u een eenheid tussen verschillende onderdelen van een presentatie tot stand brengen. Veel musea gebruiken verschillende typen vitrines. Als iedere vitrine zijn eigen kleur heeft, blijven het losse op zichzelf staande elementen. Wanneer het exterieur en het interieur echter in dezelfde kleur zijn gestoffeerd, ervaart de bezoeker dit toch als een eenheid.

Symmetrie

Om de één of andere reden zijn mensen snel geneigd bij het etaleren symmetrisch te gaan werken. Zo ontstaat een presentatie die statisch, streng en fantasieloos overkomt, vooral als deze compositievorm steeds weer terugkomt. Soms werkt een symmetrische opbouw echter wel verhelderend, bijvoorbeeld als u zaken met elkaar wilt vergelijken, zoals een servies dat in twee verschillende kleuren is uitgebracht.

Het Fotoproject in Noord-Holland

Door:
Nettie Cassee,
consulent behoud en
beheer Stichting
Museum en Historisch
Perspectief Noord-
Holland en project-
leider van het
fotoproject

Het Fotoproject in
uitvoering in Museum
Meerenberg (foto:
Stichting Museum en
Historisch Perspectief
Noord-Holland)

Het is nog niet zo lang dat foto's in brede kring erkenning krijgen, niet alleen als onvervangbare historische documenten en bronnenmateriaal, maar ook als volwaardige uitingsvorm van beeldende kunst. De belangstelling voor de ontstaansgeschiedenis van de fotografie en de toegepaste technieken is toegenomen, en fotografische afbeeldingen zijn als nieuwe materiaalgroep deel gaan uitmaken van museumcollecties. Deze nieuwe aandacht betekent dat er ook gezorgd moet worden voor goede bewaarvoorzieningen om deze zeer gevoelige materialen voor de toekomst te behouden. De berging laat nog vaak te wensen over. Foto's liggen nogal eens los in laden, dozen of mappen. Bij het zoeken naar een bepaalde afbeelding raken ze gemakkelijk beschadigd en door het hanteren wordt het zilver waaruit het beeld bestaat op den duur aangetast. Fotoalbums bestaan vaak uit verzuurd papier, vooral de pergamijnen tussenbladen. Negatieffilms zijn strak opgerold in kokertjes gedaan. Dia's zitten in dozen van kunststof die weekmakers bevat.



Het Fotoproject

In twee regio's in de provincie Noord-Holland is momenteel een omvangrijk conserveringsproject in uitvoering, waaraan dertien musea, gelegen in het Gooi en in Zuid-Kennemerland, deelnemen. Het project omvat de preventieve conservering van alle fotografische materialen en wordt kortweg het fotoproject genoemd. Het project, dat in september 1999 begon, zal in de meeste musea zeker niet voor 2001 afgerond zijn en in een aantal ervan nog geruime tijd daarna doorlopen.

Het doel van het project is het verbeteren van de opbergfaciliteiten, zodat de objecten zo goed mogelijk bewaard blijven voor latere generaties. Niet alleen voor foto's, maar ook voor glasnegatieven, lantaarnplaatjes, dia's, negatieven etc. moest een goede berging worden gezocht. Als voorwerpen (van welke aard dan ook) goed opgeborgen zijn, in de voor die voorwerpen juiste voorzieningen en omstandigheden, zal de toestand ervan nauwelijks achteruit gaan en is er in de toekomst veel minder conservering en restauratie nodig.

Van alle objecten waaraan conservering nodig is, wordt een conditieformulier ingevuld. Hierdoor krijgt elk museum inzicht in wat er aan conservering en eventueel restauratie nodig is op korte en op langere termijn, zoals bijvoorbeeld behandeling van foto's met scheurtjes en van foto's die opgeplakt zijn op strobordkarton.

Voorgeschiedenis van het fotoproject

Het initiatief kwam van de museumconsulenten Birgitta Fijen en Ferry Walberg, die de collecties op dit gebied in 'hun' musea zagen groeien, terwijl er nog onvoldoende aandacht was voor goede bewaarvoorzieningen. Al snel ontstonden plannen om tot een gezamenlijk project te komen, waarbij onder meer de fotorestaurator Michiel Kort en de papierrestaurator Bas van Velzen werden betrokken. Het project is voorbereid en wordt

proefproject uitgevoerd, in Museum Meerenberg te Santpoort (gestart in september 1998). Aan de hand van de ervaringen tijdens dit proefproject werd de projectopzet uitgewerkt. Voor het totale project, waarvan de kosten op ruim f 520.000,- werden begroot, is subsidie verkregen van de Mondriaan Stichting en van de provincie Noord-Holland. Voor Kasteel-Museum Sypsteyn, dat als enige van de deelnemende Gooise musea in Utrecht ligt, heeft de provincie Utrecht subsidie verleend. Dit houdt in dat de musea zelf niet meer dan 10% van de kosten behoeven bij te dragen.

Uitvoering

Van meet af aan was duidelijk dat de uitvoering van het project door de museummedewerkers zelf ter hand moest worden genomen, wilde het financieel haalbaar zijn. In alle deelnemende musea is een fotowerkgroep geformeerd van (vrijwillige) medewerkers die op vaste tijden, meestal enkele dagen per week, aan het project werken. De zorg voor de interne organisatie ligt bij de musea. In alle musea is het project in volle gang.

Het project ging in vier etappes van start, gespreid over een aantal maanden. Voorafgaand aan de start kregen alle medewerkers aan het project met enkele musea tegelijk een inleidende cursusdag, waarin onder meer aandacht werd besteed aan de geschiedenis van de fotografie, de meest voorkomende negentiende- en twintigste-eeuwse technieken, mogelijke vormen van schade, hoe het materiaal gehanteerd moet worden en wat de beste bewaarcondities zijn. Belangrijk is dat iedereen zich bewust wordt van het unieke en onvervangbare karakter van de objecten die worden geconserveerd. Dit vereist voorzichtigheid, nauwgezetheid, respect en concentratie, vanaf het begin tot het eind. De cursus werd gegeven door de twee projectmedewerkers, papierrestauratoren met veel kennis van fotografische materialen.

Daarna hebben de medewerkers per individueel museum instructie en begeleiding voor de verschillende onder-

Het bewaren van fotografisch materiaal

In Museumpeil nummer 7 (juni 1997) verscheen een artikel van de hand van Hans de Herder, directeur van het Nationaal Fotorestauratie Atelier te Rotterdam, met als titel *Het bewaren van fotografisch materiaal*. Hij beschreef hierin welke factoren een rol spelen bij het achteruitgaan van fotografisch materiaal, met

name warmte en vocht. De preventieve conservering, (het verantwoord opbergen van dit materiaal) noemde hij een ingewikkelde zaak. Dit komt door de diversiteit aan fotografische procédés en de verscheidenheid aan dragers van fotografisch beeld. De bekendste procédés zijn daguerreo-typeën, albumine-, collodium-, en gelatinedrukken. Voorbeelden van fotografische beeld dragers zijn

glas-, nitraat- en acetaatnegatieven, lantaarnplaatjes, diapositieven, afdrukken op papier en polyethyleen, in zwartwit of in kleur. Zij vereisen veelal specifieke opbergvoorzieningen en klimatologische omstandigheden die afwijken van de voor museumcollecties gebruikelijke waarden. Een rol speelt ook dat het dikwijls om grote aantallen objecten gaat.

georganiseerd vanuit de Stichting Museaal en Historisch Perspectief Noord-Holland, waarin het museumconsulentschap is ondergebracht. Om zo'n omvangrijk project te kunnen begroten en voorbereiden werd eerst een

delen gekregen van de projectmedewerkers Tessa Rietveld en Hadassa Koning. Momenteel werken de museummedewerkers voor een groot deel zelfstandig door aan het project. Probleemgevallen leggen zij opzij

Een doos met foto's,
opgezet op karton en
in een polyester hoesje
gestoken. Lange
stroken karton met in
het midden een
wigvormige vouw zijn
tussen de stapels
geschoven. Ze voor-
komen dat de foto's
kunnen verschuiven.

(foto: Stichting
Museaal en Historisch
Perspectief Noord-
Holland)

voor de projectmedewerkers die op gezette tijden terug-
komen en verdere begeleiding geven. Ook fotorestaurator
Michiel Kort is bij de uitvoering van het project betrokken.
Met zijn uitgebreide kennis en ervaring is hij achterwacht
voor de projectmedewerkers. Gevallen die voor hen pro-
blematisch zijn, kunnen aan hem worden voorgelegd.

Welke manieren van opbergen zijn gekozen?

Voor de verschillende soorten objecten zijn de volgende
opbergmethoden gekozen. Elke foto wordt opgezet op
karton met polyester fotohoekjes. Het geheel gaat in
een polyester hoesje, zodat de foto's geraadpleegd

door het langs elkaar schuiven voorkomen. De fourflaps
gaan in bijpassende ondiepe glasnegatiefdozen. De veel
voorkomende houten bewaardozen voor lantaarnplaatjes
kunnen met enige aanpassingen gehandhaafd blijven.
Voor de acetaatnegatieven zijn insteekbladen van
polyethyleen beschikbaar, waar ze in stroken worden
ingestoken. De bladen komen vervolgens in mappen of
dozen te liggen. Van elk blad met negatieven wordt
eerst een contactafdruk gemaakt, om het zoeken te
vergemakkelijken. Diapositieven gaan in polyester
insteekbladen met een indeling voor dia's. De bladen
worden in een hangstelsel opgenomen.
Oude fotoalbums vormen een probleem. Het papier is



kunnen worden zonder ze aan te raken en zonder dat
hoekjes kunnen omvouwten of scheuren kunnen ont-
staan. Op de achterkant van het opzetkarton worden
gegevens overgenomen die op de achterkant van de
foto staan. De hoesjes worden geborgen in de bekende
platte prentendozen, die ontwikkeld zijn door het
Gemeentearchief Amsterdam. De kartons en de
bijbehorende hoezen zijn er in drie standaardformaten:
kwart-, half- en heel-doosvullend.
Glasnegatieven worden alleen aan de glaszijde stofvrij
gemaakt, en lantaarnplaatjes aan beide zijden. De
glasnegatieven worden geborgen in zogenaamde four-
flaps, een enveloppe van speciaal papier. Zo wordt schade

vaak sterk verzuurd. Uitgangspunt is dat het album met
de foto's als één object moet worden beschouwd en
daarom intact moet blijven. Een mogelijkheid is om tussen
de bladen een laag melinex (polyesterfolie) aan te brengen,
waardoor de beeldzijde in elk geval niet meer in aanraking
komt met het zure spinnenwebpapier. De meer recente
albums met zelfklevende bladen, die nu al bijna niet
meer los te halen zijn zonder de foto's te beschadigen,
worden ontmanteld.

Depot

Het depot waar de fotografische materialen bewaard
worden, moet de juiste temperatuur en vochtigheidsgraad

hebben. Kort gezegd is voor fotografische materialen bij voorkeur een tamelijk lage luchtvochtigheid en een lage temperatuur gewenst. Voor negatiefmateriaal zelfs zo laag mogelijk. In bijna geen enkele instelling is zo'n permanent droog en koel depot voorhanden. In de loop van het project moet een oplossing voor dit probleem worden gezocht, een oplossing die financieel haalbaar is. Wellicht kan er een oplossing voor meerdere musea gezamenlijk worden gevonden, bijvoorbeeld voor de negatieven. Dit wordt nog onderzocht.

Registratie

Niet alleen de preventieve conservering, maar ook het inventariseren van het vele materiaal, een traject dat er eigenlijk aan vooraf hoort te gaan, is een heel karwei. Voor zover dit nog niet het geval is, dient de basisregistratie in orde te zijn als het project gereed is. Door de nieuwe wijze van berging staat en valt het kunnen terugvinden van het fotografisch materiaal met een goede registratie. In enkele van de musea is men bezig

de afbeeldingen te digitaliseren, waardoor de toegankelijkheid natuurlijk aanzienlijk wordt vergroot.

Voorlopige conclusie

De eerste geluiden zijn over het geheel genomen zeer positief. Met groot enthousiasme wordt er in de musea gewerkt. Maar er zijn ook knelpunten. Zo is het niet overal mogelijk permanent werkruimte beschikbaar te hebben en moeten de materialen 's avonds worden weggeborgen. Er zijn nogal eens te weinig materialen aangeleverd of in een enkel geval van een bepaald onderdeel teveel. Dit komt deels doordat tellingen alleen op schattingen gebaseerd konden worden, deels omdat in het vooronderzoek geen onderverdeling in fotoformaten heeft plaats gehad en deels omdat er soms opeens nog een doos of lade met fotografische inhoud tevoorschijn komt. In alle gevallen verdienen de museummedewerkers alle lof voor het vele werk dat al is verzet en het gestaag doorgaan met de uitvoering van het project.

Voor meer
informatie kunt u
contact opnemen met
Nettie Cassee, tel./fax
(023) 534 04 77



De Nederlandse Federatie van Vrienden van Musea

Door:
Hans Moolenbel,
bestuurslid Nederlandse
Federatie van
Vrienden van Musea

Nederland is een land van verenigingen en stichtingen met nobele doelstellingen. Een deel daarvan steunt een culturele instelling. Zo zijn er vriendenorganisaties van orkesten, van gebouwen, maar ook van musea. Nederland telt circa 1200 musea, 400 daarvan hebben een vriendenvereniging of -stichting. Samen verenigen zij ruim 200.000 vrienden. Deze vrienden verlenen allemaal steun aan hun museum, maar doen dat op de meest uiteenlopende manieren. Soms incasseert het bestuur alleen de bijdragen van de vrienden en probeert daarvan nuttige aankopen voor het museum te realiseren. Bij andere verenigingen zijn de vrienden daadwerkelijk actief in het museum en helpen bij de inrichting van tentoonstellingen, exploiteren de museumwinkel en verrichten diensten als suppoost.

Doelstelling

In 1982 werd de Nederlandse Federatie van Vrienden van Musea (NFVM) opgericht met het doel het vriendenwerk van musea in Nederland te ondersteunen. De doelstelling staat helder geformuleerd in de statuten: het behartigen van de belangen van rechtspersonen die zich het verlenen van steun in de meest uitgebreide zin des woords aan een museum ten doel stellen. Naast belangenbehartiging stelt de NFVM zich ten doel het verhogen van de deskundigheid van en het geven van steun aan die rechtspersonen.

Ware vriendschap is wederzijds

In de beginjaren zocht de NFVM nog naar de wijze waarop zij haar doelstellingen vorm kon geven. De activiteiten beperkten zich tot bieden van een ontmoetingspunt voor het uitwisselen van ervaringen.

In 1989 verscheen het boekje *Ware vriendschap is wederzijds*, met als ondertitel: vriendenkringen van musea in Nederland. Deze publicatie was samengesteld door twee studenten van de Reinwardt Academie. Het Cultuurfonds van de Bank voor Nederlandse Gemeenten stelde de benodigde fondsen ter beschikking. Het doel van de studie was om een 'helicopterview' te krijgen van het vrijwilligerswerk voor musea in Nederland. Nog niet eerder was zo grootschalig onderzoek gedaan naar het werk van vriendenorganisaties.

Het onderzoek bracht ook aan het licht welke ondersteuning deze vriendenkringen nodig hebben. Op basis daarvan heeft de NFVM in 1990 een beleidsplan geformuleerd en kwamen de volgende aandachtsvelden duidelijker in beeld:

- ondersteuning van aangesloten organisaties;
- handreiking aan vriendenorganisaties in oprichting;
- bevordering van deskundigheid van de besturen van vriendenorganisaties.

de Nederlandse
Federatie van
Vrienden
van Musea

H a n d b o e k

Praktische ondersteuning

Voor de handreiking aan nieuwe vriendenorganisaties werd voortvarend aangepakt. Er verscheen een uitgebreid informatiepakket, waarin uiteenlopende onderwerpen als oprichting, bestuur, statuten en ledenwerving aan de orde kwamen. In de jaren 1994-1995 organiseerde de NFVM een ledenwerfactie. Alle vriendenorganisaties, ook niet leden, konden daaraan meedoen. Het resultaat was een toename van ca. 10.000 vrienden in Nederland. En natuurlijk vonden daardoor ook een aantal verenigingen de weg naar de NFVM. Het huidige bestuur heeft in 1999 een nieuw, losbladig, handboek samengesteld: *Handboek voor vriendenorganisaties van Nederlandse musea*. Daarin zijn alle onderwerpen die voor vriendenorganisaties van belang zijn gebundeld. Het handboek heeft inmiddels zijn nut bewezen en zal binnenkort worden voorzien van de eerste uitbreiding. Ten minste driemaal per jaar verschijnt het *Federatie-bulletin*. Daarin staat natuurlijk het nieuws uit de NFVM, zoals de resultaten van enquêtes, berichten over de vriendendagen en mededelingen van het bestuur. Maar ook ontwikkelingen in de museumwereld en berichten uit vriendenorganisaties vinden daarin een plaats.

Vriendendagen

Tweemaal per jaar organiseert het bestuur een ontmoeting voor alle leden. Deze ontmoetingen vinden plaats in steeds een ander (aangesloten) museum. Daardoor maken

de leden op een afwisselende manier kennis met de activiteiten van 'collega's'. Tijdens de bijeenkomst in het voorjaar vindt de officiële jaarvergadering plaats. Zowel tijdens de voorjaarsvergadering als in de najaarsbijeenkomst staat een actueel thema centraal. Zo is er in de afgelopen jaren aandacht geweest voor ledenwerving, visie op publiek in de toekomst, fondsenwerving en taken en verantwoordelijkheden van en voor vrijwilligers. In de voorjaarsvergadering 2000 (13 mei) staat de ontwikkelingen rond de museumjaarkaart centraal en wordt een nieuwe publicatie over fondsenwerving gepresenteerd.

Voor de zesde keer wordt ook de Gerard Everspenning uitgereikt. Deze onderscheiding is genoemd naar de eerste voorzitter van de NFVM en wordt eens in de twee jaar uitgereikt aan een persoon, instelling of organisatie die zich voor het functioneren of de oprichting van vriendenkringen van musea bijzonder verdienstelijk heeft gemaakt. Iedereen kan daarvoor kandidaten aanmelden. Het bestuur baseert zich in zijn keuze op het advies van een onafhankelijke jury.

In de 18 jaar van haar bestaan is de NFVM uitgegroeid tot een organisatie die de belangen van meer dan 200 vriendenkringen behartigt, zowel naar de overheid als naar overkoepelende museumorganisaties. De leden weten zich gesteund door een actief bestuur. Voor de dagelijkse praktijk is er een secretariaat, dat is gehuisvest in het kantoor van de Nederlandse Museumvereniging.

Voor meer informatie kunt u contact opnemen met Anneke Hogeweg, secretaris van de Nederlandse Federatie van Vrienden van Musea, Postbus 74683, 1070 BR Amsterdam. Op woensdagen kunt u haar telefonisch bereiken op nummer (020) 305 37 67. Het lidmaatschap kost, afhankelijk van het aantal leden, jaarlijks tussen de f 50,- en f 250,-.

Bij het secretariaat kunt u de volgende publicaties bestellen:

- 'Vriendenorganisaties van musea, Statuten van een stichting en van een vereniging', de Nederlandse Federatie van Vrienden van Musea, 1992 (gratis voor leden, voor niet-leden f 7,50)
- 'Fiscale aspecten van musea en hun vriendenorganisaties', de Nederlandse Federatie van Vrienden van Musea, 1996 (voor leden f 10,-, voor niet-leden f 20,-)
- 'Handboek voor vriendenorganisaties van Nederlandse musea', de Nederlandse Federatie van Vrienden van Musea, 1999 (gratis voor leden, voor niet-leden f 50,-)

www.bruns.nl
info@bruns.nl

Het Platform Kleine Musea

Door:

Frans Fox,

klankbordgroep

Platform Kleine

Musea

Directeuren en beheerders van kleine musea vervullen vaak een 'allround' functie waarin zij geacht worden alles te weten. Weinig specialisme en veel generalisme. Weinig onderlinge samenhang en geen organisatie. Met deze constatering opperden enkele museumdirecteuren in 1997 het idee om iets te gaan doen aan krachtenbundeling van kleine musea. Onder supervisie van de Nederlandse Museumvereniging (NMV) werd het Platform Kleine Musea opgericht.



De klankbordgroep,

boven v.l.n.r. Jenny

Mulder en Walter

Lodewijk, onder v.l.n.r.

Rob Kreszner,

Janine Nauta,

Eva Tromp (bureau

NMV), Frans Fox en

Clarissa Riemersma

(bureau NMV).

Rik Doornberg

ontbreekt op de foto.

Voor meer informatie

kunt u contact

opnemen met de NMV

tel. (020) 305 37 60,

e-mail [\[vereniging.nl\]\(mailto:vereniging.nl\)](mailto:info@museum-</p>
</div>
<div data-bbox=)

(Eva Tromp of

Clarissa Riemersma)

Het Platform heeft als doel directeuren en beheerders van kleine musea uit de ledencategorieën L4, L5 en L6 van de NMV bij elkaar te brengen. Dit gebeurt door het organiseren van bijeenkomsten waarin actuele onderwerpen met betrekking tot de specifieke problematiek van bovengenoemde groepen ter sprake komen. Daarnaast worden, waar mogelijk en gewenst, vormen van samenwerking ontwikkeld waarbij de deelnemers een klankbord vormen voor elkaars kennis, wensen en mogelijkheden. Verder streeft het Platform naar versterking van bedrijfsbeheer en naar verbetering en/of intensivering van de onderlinge dienstverlening. In de nieuwe opzet wordt per jaar één Platformdag georganiseerd met een specifiek thema (de eerstvolgende dag is maandag 19 juni a.s. over Culturele en Kunstzinnige Vorming) en één ontmoetingsdag waarbij men bijvoorbeeld een tentoonstelling bij één van de kleine musea gaat bezoeken en als het ware in de keuken van een collega kan kijken. Bij beide bijeenkomsten krijgt de deelnemer praktische informatie over het museummanagement. Hierbij is het van belang dat niet alleen externe deskundigen als

sprekers optreden, maar ook beheerders en directeuren van kleine musea. Daarbij zijn de bijeenkomsten van het Platform ook gezellig en kan men allerlei ervaringen en nieuwtjes uitwisselen. Het Platform geeft tevens éénmaal per jaar een nieuwsbrief uit, waarin een overzicht is opgenomen van de thema's die op de bijeenkomsten zijn besproken. Het Platform treedt binnen de NMV op als belangenbehartiger van de kleine musea en als klankbord voor het bureau en het bestuur.

De activiteiten van het Platform worden door de NMV voorbereid in samenwerking met een klankbordgroep, waarvan de volgende personen deel uitmaken: Frans Fox (Nederlands Vestingmuseum, Naarden), Rob Kreszner (Gorcums Museum, Gorinchem), Walter Lodewijk (Veluws Museum, Harderwijk), Jenny Mulder (Museum In 't Houten Huis, De Rijp), Janine Nauta (Museum Crimpenerhof, Krimpen aan den IJssel) en Rik Doornberg (Stichting Landelijk Contact van Museumconsulenten).

ADLiB Museum

ADLiB Museum is het software pakket voor professioneel collectie-management in musea.

COMPLEET

ADLiB Museum is een zeer volledig systeem met een uitgebreide functionaliteit voor optimaal collectiebeheer. Het beschikt over een ingebouwde thesaurusmogelijkheid en beeldintegratie evenals een koppeling naar externe bestanden zoals Word- en Excel-documenten en Internet pagina's. Een Inter/intranet-module is eveneens beschikbaar met uitgebreide zoekmogelijkheden zoals zoeken via thesaurus en indexlijsten. Veel zorg is besteed aan het gebruik van internationale standaarden zodat de mogelijkheden voor het uitwisselen van gegevens maximaal zijn. Om dit te blijven ontwikkelen en te stimuleren is ADLiB Information Systems actief lid van CIMI (Consortium for the Interchange of Museum Information (CIMI)).

GEBRUIKSVRIENDELIJK

ADLiB Museum is bijzonder gebruiksvriendelijk. Overzichtelijke tabbladen, intuïtieve interfaces, zorgvuldige styling en contextgevoelige helpteksten zorgen ervoor dat het werken met ADLiB altijd aangenaam, maar vooral efficiënt verloopt. De uitgebreide validatie-mogelijkheden zorgen er op een eenvoudige maar doeltreffende manier voor dat de invoer correct geschiedt. Hierdoor ontstaan consistente bestanden die de basis zijn van elke goede retrieval.

KEUZE MOGELIJKHEDEN

ADLiB Museum Basis is de compacte kant & klare versie en omvat alle velden uit 'Basisregistratie voor collectie voorwerpen en beeldmateriaal'. Het pakket beschikt over een volledig geïntegreerde thesaurus en de mogelijkheid om afbeeldingen in het bestand op te nemen.

ADLiB Museum Standaard. De 'CIDOC Guidelines for Museum Object Information' zijn de basis voor deze applicatie. Verder is het pakket voorzien van een groot aantal velden uit SPECTRUM. Het pakket is bovendien voorzien van een op de ISBN beschrijvingregels gebaseerd bibliotheek bestand en beschikt over mogelijkheden om de applicatie aan uw specifieke wensen en eisen aan te passen.

ADLiB Museum Plus is gelijk aan de standaard versie maar uitgebreid met de ADLiB Bibliotheek-applicatie. De bibliotheek-applicatie is verder uit te breiden met losse modules voor uitleningen, besteladministratie en tijdschriftenbeheer.

Voor meer informatie kunt u contact opnemen met: Martijn van der Bruggen



SOFTWARE VOOR FLEXIBEL INFORMATIEBEHEER

ADLiB Information Systems is gespecialiseerd in het ontwerpen en bouwen van software voor informatie- en collectiebeheer toepassingen bij musea, bibliotheken en archieven.

ADLiB Information Systems heeft inmiddels meer dan 500 ADLiB klanten verspreid over 19 landen. ADLiB wordt gebruikt in bedrijven, non-profit organisaties en rijks- en gemeentelijke overheden en hogere onderwijs instellingen. Buiten Nederland heeft ADLiB Information Systems vestigingen in Engeland, Australië en distributeurs in diverse andere landen.

ADLiB Information Systems

Reactorweg 291
3542 AD Utrecht

Postbus 1436
3600 BK Maarssen
Nederland

Telefoon +31 (0)30 - 241 18 85
Fax +31 (0)30 - 241 25 68
E-mail info@nl.adlibsoft.com

Voor meer informatie over ADLiB en te downloaden demoversies van ADLiB Software:

www.adlibsoft.com

Een veelzijdig specialist

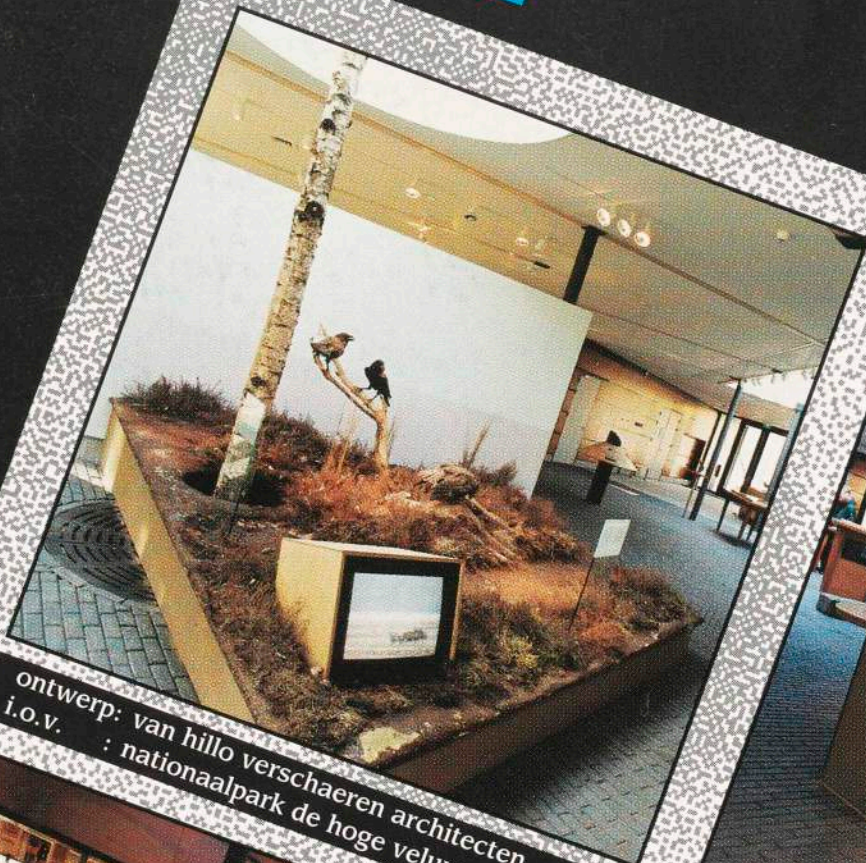
In de loop van bijna vijfendertig jaar is Bruns B.V. uit Westerhoven uitgegroeid tot een veelzijdig specialist in twee- en driedimensionale produkties. Wij realiseren educatieve en informerende projecten voor overheidsinstanties. Komplete inrichtingen van permanente tentoonstellingen voor de museale wereld. Maquettes, werkende technische modellen, displays, prototypes, grafische voorstellingen, licht- en polarmotionpanelen. Boeiende en perfect functionerende modellen voor een overtuigende produktpresentatie ... Alles wat in twee of drie dimensies te vertalen valt.

Wij werken onder andere voor:

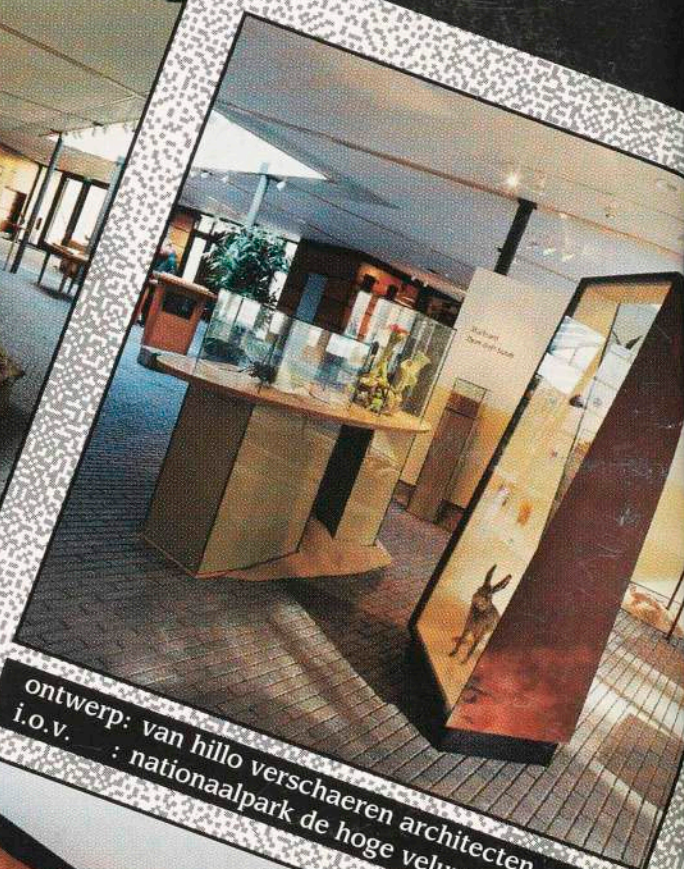
New Metropolis, Museon, Museonder, Noordbrabants museum, Noordbrabants Natuurmuseum, Kasteel Groeneveld, Heineken museum, Historama, Maritiem Museum Prins Hendrik, Nederlands Spoorwegmuseum, Maritiem Buitenmuseum, Mauritshuis, PTT Museum, Volksbuurtmuseum, Madurodam, Nieuw Land poldermuseum, Bezoekerscentrum 's Graveland, Bezoekerscentrum De Punt, Bezoekerscentrum Meijndel, Bezoekerscentrum Arnhem, Omniversum, Waterland Neeltje Jans, Het Arsenaal, Expo Kinderdijk, Milieu Educatie Centrum, La Villette, London Transport Museum, Olie & Gas expositie te Muscat (Oman), Museum Schokland, Informationszentrum Blumberger Mühle, Provinciaal Museum Ename, Nationaal park de Hoge Veluwe, Trainspoint Betuweroute, technisch museum (wien), nike town (berlin).

ontwerp: van hillo verschaeren architecten
i.o.v. : nationaalpark de hoge veluwe

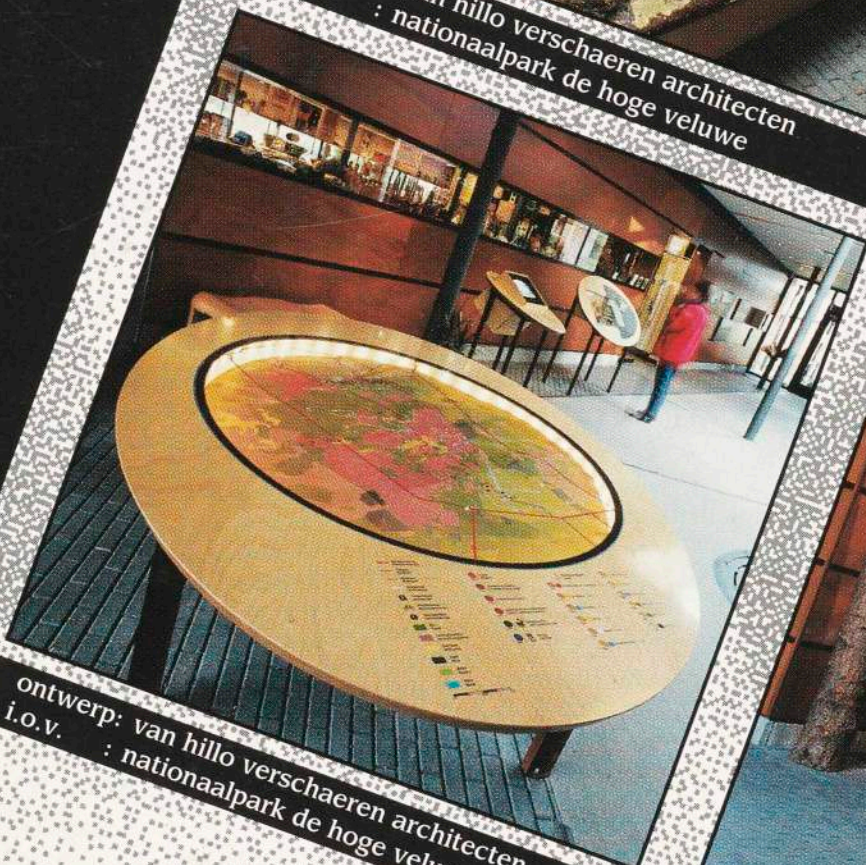
MUSEA



ontwerp: van hillo verschaeren architecten
i.o.v. : nationaalpark de hoge veluwe



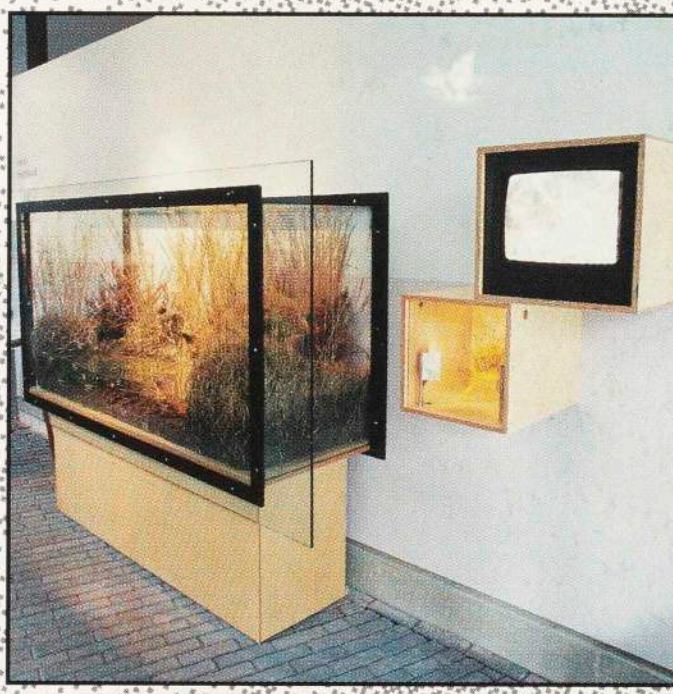
ontwerp: van hillo verschaeren architecten
i.o.v. : nationaalpark de hoge veluwe



ontwerp: van hillo verschaeren architecten
i.o.v. : nationaalpark de hoge veluwe



ontwerp: van hillo verschaeren architecten
i.o.v. : nationaalpark de hoge veluwe



ontwerp: van hillo verschaeren architecten
i.o.v. : nationaalpark de hoge veluwe

BRUNS B.V.
[2 | EN | 3] [DI | ME | NS | IO | NA | LE] [PR | OD | UK | TI | ES]

Leemskulen 12, 5563 CK Westerhoven
telefoon +31(0)40-2042291 Nederland