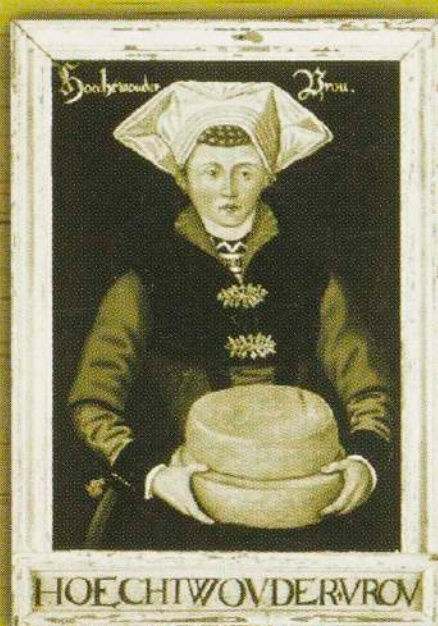
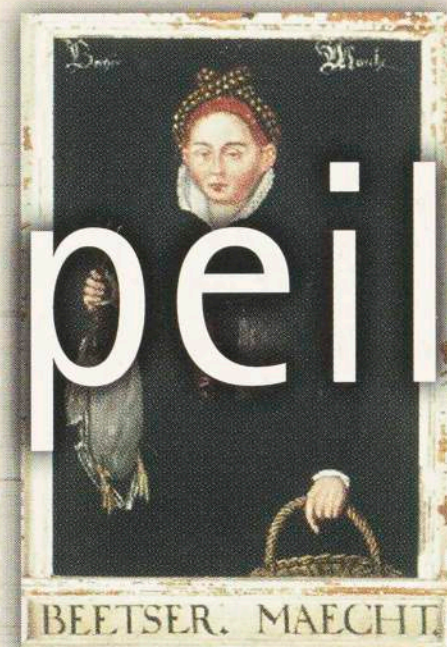
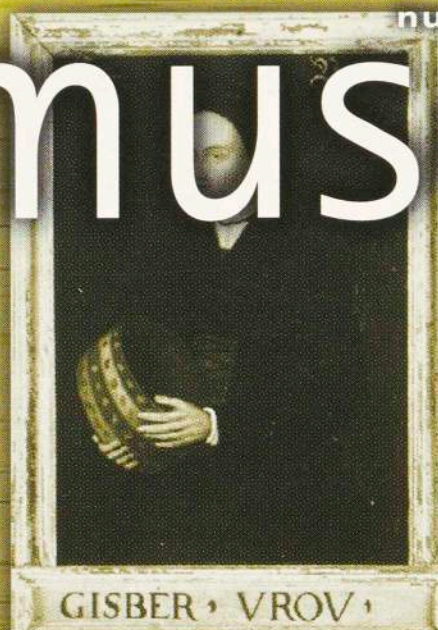


Vakblad voor  
museummedewerkers

nummer 15, voorjaar 2001

# museum



Het geheim der dingen

Museumtheater wekt  
geschiedenis tot leven

De top van de kop

Cultuurtoerisme in  
Noord-Holland

Kansen voor kleine musea

Hoe overleef ik de  
museumregistratie?

Evenementen in musea

Maak er een belevenis van



# PRONKSTUKKEN TE KIJK

Maar dan moeten die waardevolle kunstschaten wel veilig in vitrines opgesteld staan!



Rijksmuseum van Oudheden

ROTHSTEIN, de wereldwijd erkende museuminrichter heeft een uitgebreid leveringsprogramma:

- Vitrines\* in diverse maten en uitvoeringen (o.a. dampdicht + Art Sorb voor een constant klimaat)
- Verlichting (o.a. glasfaser)
- Wand- en presentatiesystemen
- Depot- en archiefinrichting
- Toebehoren

De vitrines hebben standaardmaten. Een wijziging is geen probleem en elke maat, kleur (RAL/NEXTEL) of uitvoering kan worden gemaakt. Ook naar architectenontwerp.

ROTHSTEIN producten zijn gegarandeerd van zéér hoge kwaliteit en worden tegen uiterst aantrekkelijke prijs geleverd.

\* = ROTHSTEIN-vitrines voldoen aan de conserveringseisen van de ICCROM.



Groninger Museum



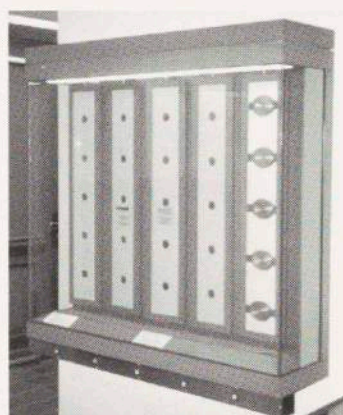
Schatkamer St. Mengold



Rijksmuseum van Oudheden, Leiden



Mariniersmuseum Rotterdam



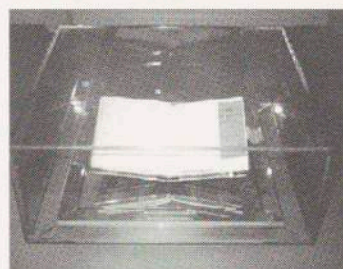
Munten- en penningenvitrine



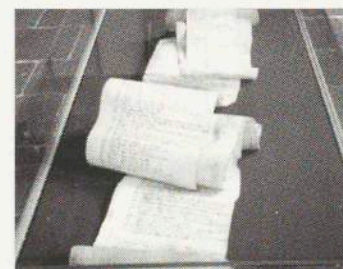
ROTHSTEIN, type ROVA-vitrines voor verhuur



Museum Bronbeek, Arnhem



Anne Frank Museum



Gemeentearchief Deventer



Rijksarchief Zeeland

## ROVA VERHUURSERVICE

Perfect uitgevoerde vitrines in museumkwaliteit, stofdicht en met stelwanden. Dé oplossing voor wissel-, reizende- of speciale tentoonstelling; functioneel, degelijk en economisch. Wij installeren de vitrines en halen ze weer op, wáár de tentoonstelling ook plaatsvindt. Vakkundig, betrouwbaar en op tijd.



Nationale Bank van België



**ROTHSTEIN®**

Vitrines en museuminrichting

**IBT Nederland**

(Innovatieve Beheersings Technieken)

Postbus 25244, 3001 HE ROTTERDAM

Telefoon: ..-31 10 2443231. Telefax: ..-31 10 4254723

Internet: [www.rothstein-group.de](http://www.rothstein-group.de)



# Tastbare verhalen

Vergeet de tekstbordjes en de rondleidingen. Te ingewikkeld en vooral: niet spectaculair. De nieuwe bezoeker wil vermaakt worden. Een dagje uit moet een belevenis zijn. Musea willen (of moeten) die nieuwe bezoeker in huis halen. Ze zoeken nieuwe manieren om hun verhaal te vertellen, en kijken daarbij goed naar themaparken en theaters.

De totale 'disneyficatie' van musea? In de praktijk valt het wel mee. Verschillende vormen van presentatie blijken heel goed naast elkaar te kunnen bestaan. Die tekstbordjes hangen er gewoon nog. Maar er moet meer gebeuren. En het is niet een kwestie van het Nationale Ballet door de gang laten dansen. Ja, dat trekt veel bezoekers, maar die komen nooit meer terug. Publieksactiviteiten moeten passen bij de collectie en de identiteit van het museum, en iets toevoegen aan het verhaal dat het museum wil vertellen.

Museumtheater is zeker voor jongeren een uitstekende manier om een emotie op te roepen bij de collectie en

het verleden tot leven te wekken. Een echt toneelstuk werkt beter dan 'levende geschiedenis' omdat het de toeschouwer beter in staat stelt zich met de karakters te identificeren. Bovendien creëert het een 'momentum': je moet *nu* naar het museum. Datzelfde geldt voor andere museumevenementen: ze vormen een reden om te komen, zeker voor mensen die wat verder weg wonen.

Maar waarom zou je het huis nog verlaten als de wereld via internet voor je open ligt? In Utrecht is het Provinciaal Digitaal Museum in voorbereiding, een virtuele fusie van alle Utrechtse musea. In Noord-Holland is vanaf april volgend jaar de tentoonstelling De Top van de Kop een stuk gemakkelijker thuis te bekijken – middels een cd-rom – dan in het echt. Dat vereist namelijk een reis langs negentien musea die niet bepaald naast de deur liggen. Toch is niemand bang dat de nieuwe media het museumbezoek doen dalen. De sensatie van het contact met de authentieke objecten lijkt er juist groter door te worden. In musea worden verhalen tastbaar.

## Inhoud

### Voorwoord

- 4 **Nieuw aanbod, nieuw publiek** De provinciale en gemeentelijke actieprogramma's cultuurbereik *Agnes Vugts*
- 7 **Evenementen in musea** Maak er een belevenis van *Karin Swart*
- 10 **Kasteel Amerongen**  
Manifestatie Historisch Interieur 2001 vraagt aandacht voor historische woonhuisinterieurs *Steven Coene*
- 12 **Het geheim der dingen** Theatervoorstelling in Overijsselse musea wekt voorwerpen tot leven *Girbe Buist*
- 15 **De Top van de Kop** Kopstukken vertellen het verhaal van topstukken in de kop van Noord-Holland *Peter Saal*
- 18 **Kansen voor kleine musea** Hoe overleef ik de museumregistratie? *Mart van der Sterre*
- 23 **MUSIP & CO** Automatisering en kwaliteitsverbetering van de collectieregistratie *Marianne de Rijke*
- 26 **Conveyor** Eenvoudig multimedialprogramma voor erfgoedinstellingen *Else Laura Rademaker*
- 28 **Kijk eens met de ogen van een ander** De stakeholders-analyse als onderdeel van strategisch beleid *Joke Kievit*
- 30 **Stichting Cultureel Erfgoed Zeeland** Museumondersteuning in Zeeland vanuit een nieuwe setting *Wim Scholten*
- 33 **www.restaurator.nl** *Jules Verschuuren*
- 34 **Op de keper beschouwd** Handboek voor het behoud van textielcollecties *Judith Tegelaers*
- 34 **Nieuwe cursus Veiligheidszorg**

## Colofon

### Museumpeil nummer 15, voorjaar 2001

Museumpeil informeert museummedewerkers over landelijke en provinciale ontwikkelingen in de museumsector vanuit een praktijkgericht perspectief. Museumpeil is een gezamenlijke uitgave van de bureaus van de provinciaal museumconsulenten en verschijnt tweemaal per jaar. Museumpeil wordt gratis verspreid onder de relaties van de museumconsulenten.

### Redactie

Minette Albers,  
Hans de Haan,  
Ellen Loozen,  
Marianne de Rijke,  
Birgitta Fijen,  
Jelmer Prins  
(eindredactie)

### Redactieadres

Stichting Ondersteuning  
Musea  
Postbus 10058  
3505 AB Utrecht  
tel: (030) 234 38 80  
fax: (030) 232 86 24  
e-mail:  
fsce@erfgoed-utrecht.nl

### Abonnementen

Een jaarabonnement kost f 25,-. Opgave bij het redactieadres. Abonnementen lopen per kalenderjaar en dienen voor het einde van het jaar te worden opgezegd.

### Losse nummers

Losse nummers kosten f 15,- per stuk, excl. verzendkosten en zijn verkrijgbaar bij het redactieadres.

### Advertenties

Van Kruisbergen Project Media v.o.f.  
Will A.G. van Kruisbergen  
Anna Blamanlaan 4  
6532 SP Nijmegen  
tel: (024) 350 22 27  
fax: (024) 350 22 29  
e-mail:  
wakruisj@worldonline.nl

### Vormgeving

De Vormers, Utrecht

### Drukwerk

Libertas, Bunnik  
Oplage 2000  
ISSN 1381-1088

### ©Museumpeil

Niets uit deze uitgave mag worden overgenomen zonder voorafgaande schriftelijke toestemming van de redactie. De redactie aanvaardt geen aansprakelijkheid voor de schade, van welke aard ook, die het directe of indirecte gevolg is van handelingen of beslissingen die gebaseerd zijn op informatie uit dit blad.

Foto omslag: kostuum-paneeltjes uit de collectie van het Hollands Kaasmuseum in Alkmaar, circa 1560, 'topstukken' van het project De Top van de Kop in Noord-Holland (collectie Rijksmuseum/Bayerische Staatliche Gemäldesammlungen, foto's Thijs Quispel)



# Nieuw aanbod, nieuw publiek

## De provinciale en gemeentelijke actieprogramma's cultuurbereik

Door Agnes Vugts,  
provinciaal museum-  
consulent Limburg,  
Stichting Symbiose

Hoe maken we kunst en cultuur aantrekkelijk voor een nieuw publiek? Twaalf provincies en dertig grote gemeenten hebben samen met het Ministerie van Onderwijs, Cultuur en Wetenschappen een nieuwe strategie ontworpen. Sinds begin dit jaar werken zij op basis van hun actieprogramma's cultuurbereik. Ze nodigen een nieuwe generatie cultuuraanbieders uit, geven ruimte aan bijzondere accommodaties, werken aan het culturele klimaat, doorkruisen kunstdisciplines en stimuleren samenwerking tussen instellingen van verschillende pluimage.



Traditioneel...  
(foto Rijksmuseum  
Amsterdam)

### Nieuw cultuurbeleid 2001 - 2004

Twaalf provincies en dertig grote gemeenten hebben, daartoe aangespoord door het ministerie, voor de periode 2001 - 2004 een actieprogramma cultuurbereik opgesteld. Elk programma draait zowel om kwaliteit als om publieksbereik. Het ministerie besteedt jaarlijks 68 miljoen gulden aan het landelijke programma. De provincies en grote gemeenten leggen daar jaarlijks zo'n dertig miljoen bij. De accenten die provincies en gemeenten leggen, zijn afhankelijk van de eigen situatie. Per regio verschilt immers de bevolkingssamenstelling en het cultuuraanbod. Sommige regio's leggen het accent op migranten, andere kiezen voor ouderen. Wat het aanbod betreft kan bijvoorbeeld ook de

eigen stadsgeschiedenis een belangrijke inspiratiebron zijn. De algemene programmadoelen zijn:

- versterken programmering van culturele accommodaties (theaters, bibliotheken, buurtcentra, internet);
- ruim baan maken voor culturele diversiteit (nieuw aanbod voor nieuw publiek);
- investeren in de jeugd (binnen én buiten school);
- beter zichtbaar maken van cultureel vermogen (zoals ontsluiting van archieven);
- culturele planologie op de agenda zetten (waaronder beeldende kunst in openbare ruimte).

Deze algemene programmadoelen zijn ondergebracht in drie routes: samenwerking in de cultuurgemeenschap, Cultuur en School, en beeldende kunst en vormgeving.

### Samenwerking in de cultuurgemeenschap

De kracht en samenhang van de regionale culturele infrastructuur moet worden uitgebouwd. Daartoe wordt nieuwe en ongewone samenwerking gestimuleerd; samenwerking die de traditionele scheiding tussen verschillende disciplines vermindert en daardoor nieuwe kansen voor een nieuw publiek biedt. De actieprogramma's stimuleren het toegankelijk maken en presenteren van het cultureel erfgoed op gebruikelijke én ongebruikelijke plekken. Door de samenwerking in de cultuurgemeenschap krijgt het publiek een beter inzicht in de samenhang tussen architectuur, archeologie, kunst in de openbare ruimte, monumenten en landschappelijke elementen.

### Cultuur en School

Het reeds langer lopende project Cultuur en School maakt sinds dit jaar deel uit van de actieprogramma's cultuurbereik. Dit project voor samenwerking tussen scholen en culturele instellingen is in 1996 gestart. Bij Cultuur en School gaat het om de versterking van de cultuureducatie. Jongeren moeten actief kennismaken met het cultureel erfgoed en met de muziek, theater, beeldende kunst, film, literatuur, dans en alle denkbare



### **Provincie Utrecht: cultuur voor een breed en gevarieerd publiek**

In de provincie Utrecht zijn drie spelers in het spel. Zowel de provinciale overheid als de steden Utrecht en Amersfoort hebben hun eigen actieprogramma cultuurbereik. Hier enkele voorbeelden van projecten die in het kader van het actieprogramma worden uitgevoerd:

- In de stad Utrecht zijn de gelden aan een samenwerkingsproject tussen de musea toegekend, waarbij - volgens het Leidse model - leerlingen van het basisonderwijs ieder jaar in aanraking komen met een museum, in de eerste twee jaren in de klas, daarna in het museum. Dit

project valt binnen de doelstelling investeren in de jeugd.

- In de provincie Utrecht is een aantal projecten van de Federatie Stichts Cultureel Erfgoed goedgekeurd. Ten eerste het plan voor het Provinciaal Digitaal Museum. Dit project vloeit rechtstreeks voort uit het Museum Inventarisatie Project (MUSIP), waarbij musea op deelcollectieniveau zijn ontsloten. Het virtuele museum geeft informatie over de Collectie Utrecht. Aan de hand van verschillende thema's worden musea gestimuleerd samen virtuele presentaties te maken. Het Provinciaal Digitaal Museum is tevens een informatiebron voor publiekssystemen in de presentatie op

zaal in echte musea. Dit project voldoet aan de doelstelling beter zichtbaar maken van cultureel vermogen.

- Ook de aanvraag voor een experimenteel project is gehonoreerd: de Federatie Stichts Cultureel Erfgoed gaat in samenwerking met een aantal culturele instellingen op zoek naar een model waarin de bewoners én toeristen kennis kunnen maken met de grote en kleine verhalen van een regio. Fragmenten van deze verhalen liggen verscholen in musea, in het landschap, in archieven en in monumenten. Voor de leek zijn deze fragmenten moeilijk te combineren. Dit project valt binnen de doelstelling beter zichtbaar maken van cultureel vermogen.

- Tenslotte is het vervolgtraject van Cultuur en School met betrekking tot het cultureel erfgoed in principe voor vier jaar goedgekeurd. In de loop van de eerste uitvoeringsperiode (1997 - 2000) heeft de Federatie, naast archiefdiensten en andere culturele instellingen, achttien musea bij de uitvoering betrokken. Het vervolgtraject geeft invulling aan de doelstellingen investeren in de jeugd en ruim baan voor culturele diversiteit. Voor meer informatie: Federatie Stichts Cultureel Erfgoed, Hiske Land, tel. 030 234 38 80, <http://www.erfgoed-utrecht.nl/>

combinaties daarvan. Middels het geschiedenisonderwijs wordt het regionale cultuurhistorisch bewustzijn van de jongeren vergroot. De projecten vernieuwen het cultuureducatieve aanbod en bevorderen de actieve cultuurparticipatie op school.

### **Beeldende kunst en vormgeving**

De sector beeldende kunst en vormgeving moet het publieksbereik vergroten door middel van het aanboren van nieuwe publieksgroepen. Cultureel ondernemerschap wordt gestimuleerd. Presentaties van professionele beeldend kunstenaars, die uiterlijk drie jaar geleden zijn afgestudeerd aan een erkende kunstvakopleiding, worden ondersteund. Ook in buitenschools verband wordt de ontmoeting van jongeren en beeldend kunstenaars gestimuleerd.

### **Wat kunnen musea ermee?**

Veel museummedewerkers zullen bij het lezen van de doelstellingen van de actieprogramma's cultuurbereik denken: dat doen we al. En terecht. Musea werken al jaren aan het zichtbaar maken hun cultureel vermogen, oftewel de collectie. Educatie is een kerntaak van musea en het betrekken van de jeugd bij tentoonstellingen is elke keer weer een uitdaging. Actief aan de slag gaan met kunstenaars is voor musea niets nieuws. Waarom dan overall in de actieprogramma's het woord 'nieuw'? Nog steeds komt maar een klein deel van de bevolking in aanraking met kunst en cultuur. Om dit te veranderen hoeft het echt niet allemaal nieuw te zijn, maar nadenken over een andere aanpak kan geen kwaad. 'Meer en vaker' is niet de goede strategie: meer exposities en meer musea leveren niet automatisch hogere bezoekersaantallen op. Misschien moet het verhaal of de boodschap op een andere manier worden verteld.

### **Meer dan een ander sausje**

Ga er maar aanstaan, meer publiek en liefst ook nog allochtoon, laag geschoold en/of jong. Publieksgroepen die bij musea nu het zwakst vertegenwoordigd zijn.

In het verleden is al geprobeerd door een ommezwaai in de presentatie meer publiek te trekken. Tentoonstellingen moesten minder elitair zijn en meer aansluiten bij de belevingswereld van de 'gewone man'. Dit had echter niet het effect dat de beoogde doelgroep in grote getale kwam opdrijven. Alleen een verandering in de wijze van presenteren zal ook nu weinig tot niets uithalen. Een ander sausje bij hetzelfde gerecht is niet genoeg.

Musea moeten nog meer nadenken over wat ze nu willen met dat publiek, vanuit de eigen collectie, de geschiedenis en traditie van het museum, de museummedewerkers en hun aanpak, het gebouw en zijn omgeving. Museummedewerkers moeten de ruimte krijgen eens wat anders te proberen en niet meteen worden afgerekend op bezoekersaantallen. Succes is nooit gegarandeerd. Maar als musea niet af en toe eens iets raars proberen, dan ontstaat nooit de lef die nodig is om echt verrassende dingen te laten gebeuren.

...en nieuw publiek  
(foto Rijksmuseum  
Amsterdam)





### **Provincie Noord-Holland: project Land in zicht!**

In maart is het Noord-Hollandse actieprogramma cultuurbereik vastgesteld. Een van de opgenomen projecten is *Land in Zicht!*, dat is ontwikkeld door Museaal en Historisch Perspectief Noord-Holland (MHP). *Land in Zicht!* wil het publiek, bewoners, recreanten en toeristen leren kijken naar landschap.

Het project richt zich ook op mensen die een belangrijke rol vervullen voor de inrichting van het landschap: landschapsarchitecten, landschaps- en cultuurhistorici, musea, natuurorganisaties, scholen, ontwerpers, beleidsmedewerkers, kunstenaars en bedrijven. Het eerste aandachtsgebied is Kennemerland, het gebied van Haarlem tot Alkmaar.

Drie aspecten staan centraal in *Land in zicht!*:

- landschap is een verstrengeling

van natuur en cultuur;

- landschap is een dynamisch gegeven;
- landschap en het beeld van het landschap zijn afhankelijk van waarneming.

In het project komen cultureel erfgoed, erfgoededucatie, toerisme, natuur en cultuur samen, met als bindende factor het actief kijken naar en ontdekken van het landschap. Het Instituut voor de Lerarenopleiding van de Universiteit van Amsterdam (ILO) ontwikkelt in opdracht van MHP een educatief project, dat in het onderdeel Cultuur en School van het actieprogramma cultuurbereik is opgenomen. Dit project, *Kennemer-Land in Zicht!*, is bestemd voor leerlingen van twaalf tot zestien jaar in het voortgezet onderwijs.

De kern van de activiteiten vindt plaats van mei tot oktober 2002.

In die periode zijn een tiental plaatsen

in het landschap omgevormd tot

belevingspunten. Dit gebeurt zodanig dat de voorbijganger en/of de bezoeker op een verrassende wijze aspecten van het landschap beleeft en daarmee anders leert kijken naar het landschap.

Tentoonstellingen in musea, rondleidingen, lezingen, workshops, routes, concerten, literaire salons en arrangementen sluiten aan op het centrale thema en geven het publiek de mogelijkheid het inzicht in de vele aspecten van het landschap te verbreden en te verdiepen.

*Voor meer informatie over Land in zicht!: Kunst en Cultuur Noord-Holland, tel: 023 531 91 39*

*Voor het educatief project Kennemer-Land in Zicht!: MHP, museumconsulent Zuid-Kennemerland Marjelle van Hoorn, tel. 023 553 14 98*

### **Meer weten?**

*Voor meer informatie op internet:*

<http://cultuurbereik.mda.nl/>

<http://www.erfgoedactueel.nl/>

<http://www.cultuurenschool.net/>

<http://www.kennisnet.nl/>

- Neem contact op met de organisator van het gemeentelijke of provinciale actieprogramma cultuurbereik.
- Gemeenten met minder dan 90.000 inwoners kunnen meedoen via hun provincie.
- De grote steden werken via een eigen programma.
- Dit zijn: Alkmaar, Almere, Amersfoort, Amsterdam, Apeldoorn, Arnhem, Breda, Delft, Den Bosch, Den Haag, Dordrecht, Ede, Eindhoven, Emmen, Enschede, Groningen, Haarlem, Haarlemmermeer,

Heerlen, Hengelo, Leeuwarden, Leiden, Maastricht, Nijmegen, Rotterdam, Tilburg, Utrecht, Zaanstad, Zoetermeer en Zwolle.

*De namen en adressen zijn te vinden via*

*<http://cultuurbereik.mda.nl/> en in de folder 'Op weg naar een nieuw publiek, werken aan cultuurbereik', een uitgave van het Ministerie van OC&W, te bestellen bij de afdeling publieksvoorlichting, Postbus 25000, 2700 LZ Zoetermeer, tel. 079 323 32 70*

### **Provincie Limburg: actieprogramma De regio aan zet**

"De cultuurscheppende mens staat centraal in het actieprogramma Limburg. Daarmee kiezen wij voor een aanpak, die nauw aansluit bij de vele culturele activiteiten, die op lokaal niveau plaatsvinden. De regio vormt de basis voor de uitvoering van het Limburgs actieprogramma. Met het oog hierop ontwikkelen de regio's een regionaal actieprogramma. Dat bevat in de eerste plaats een visie op de structurele verankering van de doelstellingen van het actieprogramma in de ambities en infrastructuur van de gemeenten en de regio."

Daarmee worden twee zaken gezegd: de provincie Limburg wil graag een blijvende verankering, geen losse speldenprikken. En ze wil draagvlak voor cultuurbeleid bij de gemeenten en in de regio's. Musea die ondersteuning willen, moeten eens kijken naar andere culturele instellingen in de buurt. Wat doen zij, wat is hun doelstelling en hoe kan ik daarbij aansluiten; wat kunnen we samen bereiken? Kijk ook eens naar de plaatselijke overheid. Wat wil de gemeente en hoe past het museum daarin? Het actieprogramma kan een breekijzer bieden om via een uitdagend project de (gemeentelijke) aandacht te trekken. Bij een goed project, dat mede wordt gedragen door de

regionale overheid, legt de provincie bij elke gulden een gulden bij. De provincie wil actief het creatieve proces ondersteunen. Mensen van het provinciaal projectbureau zullen meedenken en meepraten om samen met de verschillende partijen tot een goede uitvoering van het actieprogramma te komen.

*Voor aanvraagformulieren provinciale subsidies uit het actieprogramma cultuurbereik: <http://www.limburg.nl/> Voor aanvragen 'De regio aan zet' of meer informatie: Provincie Limburg, postbus 5700, 6202 MA Maastricht, [postbus@prvlimburg.nl](mailto:postbus@prvlimburg.nl)*



# Evenementen in musea

## Maak er een belevenis van

**Evenementen verhogen de belevingswaarde van een museum.**

**Evenementen trekken een nieuw publiek en bevorderen het cultuurtoerisme. De toegevoegde waarde is zo groot dat bezoekers zelfs bereid zijn meer te betalen voor een museumbezoek. Maar evenementen moeten wel passen bij de collectie van het museum en het 'verhaal' van het museum ondersteunen.**

### **Twee tegengestelde ontwikkelingen**

In de Nederlandse museumwereld zijn, net als in het buitenland, twee tegengestelde ontwikkelingen zichtbaar: het museum als tempel en het museum als vermaakscentrum. Bij het museum als tempel staat de inhoud van de collectie centraal; l'art pour l'art. De bezoekers genieten in alle rust van de kunst die in een sacrale omgeving wordt gepresenteerd. De bezoekaantallen zijn niet bepalend voor het succes van het museum. De kwaliteit van het gebodene en de inhoudelijke verantwoording staan voorop.

Bij de tegenpool van het museum als tempel, het museum als vermaakscentrum, staat de beleving van en de interactiviteit met de bezoekers centraal. Bij dit type musea zijn de bezoekaantallen bepalend voor het succes.

Alhoewel de kwaliteit van het gebodene hoog moet zijn om aantrekkelijk te zijn voor de veeleisende hedendaagse consument, is de inhoudelijke verantwoording niet van primair belang.

De verwachting is dat in de toekomst deze twee ontwikkelingen in nog sterkere mate zullen doorzetten. Het enerzijds versterken van het belevingsaspect en de interactie met de bezoekers zal anderzijds tot gevolg hebben dat kunstvoorwerpen nog meer tot sacrale objecten worden verheven.

Evenementen spelen met name in het museum als vermaakscentrum een belangrijke rol. Ze versterken de belevingswaarde van een museum in hoge mate, waardoor de bezoekers grotere waarde aan het museum gaan toekennen en bovendien bereid zijn er meer voor te betalen.

### **De missie als uitgangspunt**

Bij het ontwikkelen van museumevenementen is het uitgangspunt dat alle evenementen zijn geoorloofd mits zij ondersteunend zijn aan en passen bij de collectie van het museum. De missie van het museum vormt de leidraad. Bijvoorbeeld: de historische verzameling van de stad beheren, behouden, selectief uitbreiden en voor een zo breed mogelijk publiek ontsluiten en presenteren. Het primaire motief voor museumevenementen mag nooit het binnenhalen van veel bezoekers zijn, omdat daarmee het inhoudelijke motief wordt verdrongen. Seks trekt veel bezoekers, maar een seksevenement is

alleen op zijn plaats in het Seksmuseum. Een museum-evenement moet een toegevoegde waarde hebben voor de missie en de collectie van het museum.



### **De belevingswaarde**

Wat is de toegevoegde waarde van evenementen?

Toegevoegde waarde ontstaat wanneer aan het primaire product iets wordt toegevoegd, waardoor de waarde van dat product wordt verhoogd. Een in de 'beleviseconomie' veel gehanteerd voorbeeld is: van koffieboon naar koffie. Wanneer een koffieboon wordt gebrand en gemalen ontstaat een toegevoegde economische waarde. Wanneer hiervan koffie wordt gezet en deze bij McDonald's wordt verkocht in een plastic beker, wordt de waarde verder verhoogd. Maar wanneer de koffie in een mooi kopje door een kelner wordt geserveerd in het Amstel Hotel, is de toegevoegde waarde nog veel groter. Dat zit hem dus in de belevingswaarde. Hetzelfde principe is van toepassing bij de organisatie van evenementen: de belevingswaarde van het museum moet worden verhoogd. Het wordt de bezoeker makkelijker gemaakt om van het museum en zijn collectie te genieten. Evenementen maken het museum mooier en interessanter.

Door Karin Swart,  
LAgrou, Leisure &  
Arts Consulting,  
Sarphatistraat 650,  
1018 AV Amsterdam.  
Dit artikel komt voort  
uit een lezing tijdens  
een studiedag van de  
Stichting Kunst en  
Cultuur Overijssel,  
die plaatsvond op  
maandag 2 april 2001  
te Rijssen.

Het museum als tempel:  
Museum of Fine Arts in  
Houston, Texas (foto  
Museum of Fine Arts)





Het museum als  
vermaakscentrum:  
Museon, Den Haag  
(foto Museon)



## Doelgroepen

- Voor wie zijn museumevenementen bedoeld? Om dat te bepalen, kan de piramide van interesseniveaus worden gebruikt. Deze piramide geeft aan dat er grofweg drie groepen potentiële bezoekers zijn te onderscheiden.
- Het bovenste niveau is het niveau van de kenners of de freaks. Dit is de groep die de weg naar het museum weet te vinden en naar het museum komt als de collectie interessant genoeg is. Het middelste niveau is het niveau van de (zeer) geïnteresseerde bezoekers. Dit is de groep die interesse heeft maar veelal een aanleiding moet hebben om daadwerkelijk naar het museum te komen. Het onderste niveau is het niveau van de toevallige passanten, de niet-geïnteresseerden. Deze laatste groep is niet of zeer moeilijk naar het museum te halen. Als museum moet je accepteren dat de potentiële bezoekers behorende tot het onderste niveau niet of in

zeer beperkte mate interessant zijn en alleen met zeer veel inspanning naar het museum te trekken zijn.

De bezoekers behorende tot het bovenste niveau komen toch wel naar het museum. Met evenementen moet het museum zich dus richten op het middelste niveau. Door de belevenis te vergroten met evenementen kunnen de (zeer) geïnteresseerde bezoekers worden binnengehaald. Bovendien zullen ze bereid zijn er meer voor te betalen en zal de waardering hoger zijn.

## Cultuurtoerisme

De (cultuur)toerist is een bezoeker van buiten de gemeentegrenzen. Evenementen hebben een grote meerwaarde voor deze cultuurtoeristen. Door evenementen wordt een 'momentum' gecreëerd. De cultuurtoerist moet *nu* naar het museum, omdat daar nu een aantrekkelijk evenement wordt gehouden. De vaste collectie is altijd te zien en vormt dus geen aanleiding om nu te komen.

Daarnaast vormen evenementen een manier om de collectie onder de aandacht te brengen van potentiële bezoekers: evenementen hebben publiciteitswaarde. Belangrijk bij het genereren van publiciteit is dat het evenement goed en opvallend onder de aandacht wordt gebracht.

Evenementen die met name cultuurtoeristen naar het museum moeten trekken, worden bij voorkeur in de zomer, het voorseizoen of het naseizoen georganiseerd. Evenementen in de winter zullen voornamelijk de lokale bevolking trekken. Een en ander betekent dat er binnen de museumorganisatie overlegd moet worden tussen de inhoudelijk verantwoordelijken (veelal de conservatoren) en de verantwoordelijken voor de marketing.

## Een voorbeeld: de Museumn8 in Amsterdam

De Museumnacht had als doel jongeren te interesseren voor musea. Vrijwel alle musea in Amsterdam namen deel aan dit evenement, dat plaatsvond op 11 november 2000. In de publiciteitscampagne is zeer sterk ingespeeld op de belevingswereld van jongeren, door de uitstraling van het promotiemateriaal en door het gebruik van internettaal. Het evenement was zeer succesvol, zowel onder jongeren als onder ouderen, en het is de bedoeling dat het volgend jaar wordt herhaald.

- In het Anne Frankhuis werd op verschillende plekken voorgelezen uit het dagboek van Anne Frank. Het evenement paste uitstekend

binnen de missie van het museum. Het werkte goed omdat het toegevoegde waarde had voor de vaste presentatie. Op *Voorlezen uit het dagboek* zijn veel bezoekers afgekomen. - Het Rijksmuseum Amsterdam had *Dansen onder de N8W8 (NachtWacht)* als evenement: line-dancing, salsa, rock 'n roll en het Nationaal Ballet. Het evenement heeft enorm veel jongeren getrokken, maar ze stonden met de rug naar de schilderijen. Het evenement had niets van doen met het Rijksmuseum en is een voorbeeld van 'opleuken'. Er was geen sprake van een toegevoegde waarde voor de collectie. Er zullen hierdoor in de toekomst niet meer jongeren naar het museum komen. Een leerzaam experiment, maar de conclusie is dat dit evenement - ondanks de grote

bezoekersaantallen - niet heeft gewerkt. Gezocht moet worden naar meer inhoudelijke aansluiting bij het museum en de collectie.

- Ten tijde van de museumn8 liep in het Van Goghmuseum de tentoonstelling *Licht*. In het kader van de nacht fotografeerde Erwin Olaf bezoekers. In de hal was een café ingericht in negentiende-eeuwse sfeer (de Lotusclub), met bijpassende muziek. Niet alleen bij Erwin Olaf en in de Lotusclub was het enorm druk, maar ook in het museum zelf. Een goed voorbeeld van een ondersteunend en passend evenement. Kortom: evenementen kunnen een belangrijke bijdrage bieden aan de aantrekkelijkheid van musea, maar ze moeten wel de missie en de collectie van het museum ondersteunen.

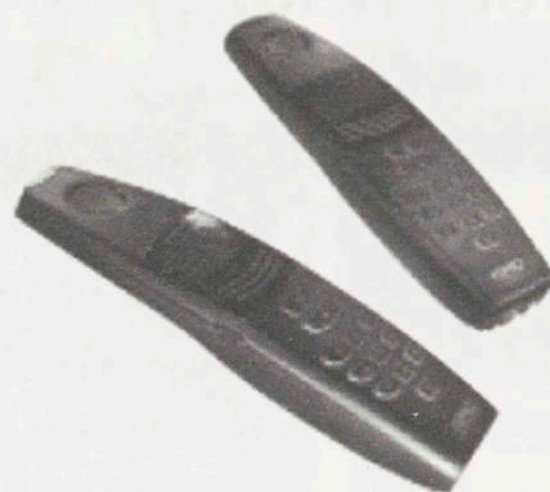




# Kijken en luisteren tegelijkertijd met ESPRO audioguides

## MyGuide™/exSite™/GroupGuide™

Ook aantrekkelijk voor middelgrote en kleinere musea

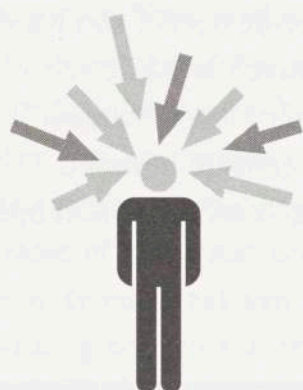


**ESPRO**

ESPRO HOLLAND BV  
Waterloop 2  
2614 XC Delft

Telefoon (015) 212 65 66  
Fax (015) 212 65 67  
espro-nl@espro.com  
www.espro.com

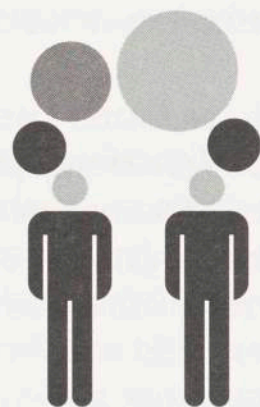
## herkenbare vragen ?



*hoe laten we  
onze bezoekers  
tegelijk iets leren en  
meemaken?*



*interactiviteit zonder computers,  
kan dat dan?*



*het businessplan is klaar.  
wat nu?*



*hoe breng ik mijn collectie  
écht tot leven?*

**tinker**  
imagineers

tinker imagineers beantwoordt deze vragen  
samen met U en de collega's in uw museum  
als conceptontwikkelaars, als ontwerpers en als uitvoerders

meer weten? kijk eens op onze site

of neem direct contact op met Patrick van der Hijden of Stan Boshouwers

tinker imagineers Nieuwegracht 13 3512 LC Utrecht / 030 2300405 / mail@tinker.nl / www.tinker.nl

tinker werkt(e) onder andere voor: het Bijbels Openluchtmuseum, Universiteitsmuseum Utrecht, Noordbrabants Museum, Museum voor Communicatie, Militair Luchtvaartmuseum en NEMO



# Kasteel Amerongen

## Manifestatie Historisch Interieur 2001 vraagt aandacht voor historische woonhuisinterieurs

Door Steven Coene,  
Stichting  
Ondersteuning  
Musea, Utrecht

Kasteel Amerongen heeft één van de best bewaard gebleven woonhuisinterieurs van Nederland. Achter de strakke en sobere classicistische gevels bevinden zich interieurs uit de late zeventiende en de achttiende eeuw. Het kasteel heeft een museale bestemming, en daarmee lijkt het voortbestaan van het interieur gegarandeerd. Hoewel: ook het publiek eist zijn tol. Een grote groep van vrijwilligers spant zich voortdurend in voor het behoud van dit waardevolle ensemble.

### Rijke geschiedenis

Kasteel Amerongen wordt voor het eerst genoemd in 1286, in een verklaring van graaf Floris V van Holland. Het groeide uit van woontoren tot burcht, maar brandde in 1672 door toedoen van Franse troepen tot de grond toe af. In 1674 startten de toenmalige bewoners, Godard Adriaan van Reede en zijn vrouw Margaretha Turnor, de herbouw in een strak classicistische stijl. In de achttiende eeuw werd de nodige aandacht besteed aan het interieur van het kasteel. Veel wandtapijten, portretten en meubilair uit deze tijd zijn nog aanwezig. In 1879 kwam het kasteel in bezit van de graaf van Aldenburg Bentinck, een nazaat van de Van Reede's. Hij liet Amerongen restaureren en voorzien van elektriciteit en telefoon. De rijke geschiedenis van Kasteel Amerongen is, omdat er geen grote verbouwingen hebben plaatsgevonden, nog goed van het interieur af te lezen. Het meest sprekende voorbeeld is de imposante galerij op de eerste etage. Hier hangen de portretten van vrijwel alle adellijke

bewoners van het huis. Ook staat er de schrijfkist van Godard Adriaan van Reede, één van de oudste meubelstukken uit de collectie. Architect P.J.H. Cuypers voerde rond 1900 enkele verbouwingen uit in de eetzaal en op de galerij. Deze waren gericht op het vergroten van de harmonie en de eenheid van het interieur. De eetzaal werd in achttiende-eeuwse stijl gedecoreerd, waarbij het stucplafond in de Grote Zaal als voorbeeld diende. Ook het verblijf van de Duitse Keizer in ballingschap, Wilhelm II, is niet onopgemerkt gebleven. Het bureau waaraan hij in 1918 zijn abdicatie tekende, staat nog steeds in de gobelinkamer van het kasteel. In 1977 deed zich de voor Nederland unieke situatie voor dat het kasteel als onverdeelde boedel kon worden aangekocht door de Stichting Utrechtse Kastelen. De roerende zaken in het interieur bleven hierdoor in hun oorspronkelijke context als eenheid bewaard. Het huis kreeg een museale bestemming en werd opengesteld voor het publiek.

### Manifestatie Historisch Interieur 2001

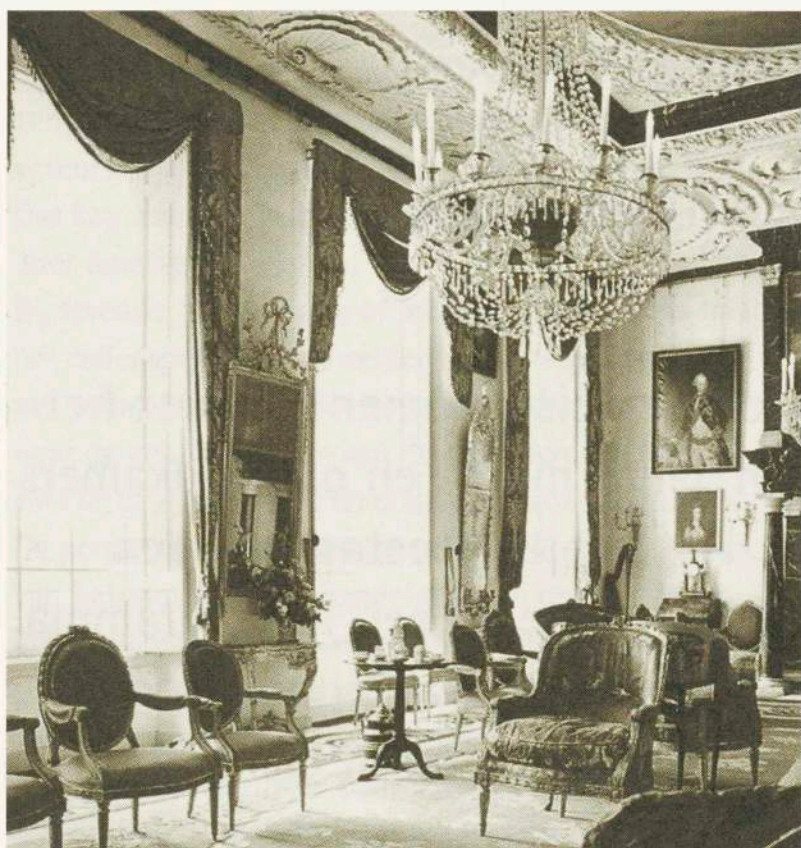
De Rijksdienst voor de Monumentenzorg en het Instituut Collectie Nederland hebben de handen ineengeslagen. In september vragen zij gezamenlijk aandacht voor een kwetsbaar en vrijwel vogelvrij onderdeel van het culturele erfgoed: het historische woonhuisinterieur. Bescherming van interieurs is in de monumentenwet bijna niet geregeld. Nog steeds verdwijnen er belangrijke interieurs door onwetendheid. De Manifestatie Historisch Interieur 2001 moet leiden tot grotere

betrokkenheid bij en kennis van het interieur, om te voorkomen dat er nog meer verloren gaat. Hoe ver mag je gaan bij veranderingen aan een historisch interieur? Wat komt er kijken bij het inschakelen van een architect? Dergelijke vragen staan centraal tijdens een driedaags symposium (10, 11 en 12 september), bedoeld voor beheerders, conservatoren en restauratoren. Het woonhuisinterieur is dit jaar ook het thema van de Open Monumentendagen (8 en 9 september). Dan verschijnt ook het boek waarin de honderd best bewaarde woonhuisinterieurs

van Nederland worden beschreven. De NCRV zendt in de periode van de manifestatie zes televisiedocumentaires uit, waarin steeds een buitenplaats centraal staat. Een overzicht van alle activiteiten is te vinden op de website <http://www.interieurmanifestatie.nl/>. Daar staan ook waardevolle en praktische tips voor het behoud van binnenruimten. Voor meer informatie: Eelke Boswijk, coördinator Manifestatie Historisch Interieur, ICN, postbus 76709, 1070 KA Amsterdam, tel. 020 305 45 20, e-mail: [interieurmanifestatie@icn.nl](mailto:interieurmanifestatie@icn.nl)

MANIFESTATIE  
HISTORISCH  
INTERIEUR  
2001





### Museale bestemming

Wat maakt Kasteel Amerongen zo uniek? De meest voor de hand liggende reden om een interieur 'in situ' te behouden is eenheid van stijl, als het geheel een 'Gesamtkunstwerk' vormt. Daarvan is hier geen sprake. De waarde van het kasteel wordt juist in hoge mate bepaald door het gegroeide karakter van het ensemble, en de uitzonderlijke compleetheid en gaafheid daarvan. Kenmerkend voor gegroeide woonhuisensembles is dat ook de sociale component van wonen een rol speelt. Het buitengebied, de tuinen, de bijgebouwen, het huis en de inboedel vormen één historisch geheel. De waarde wordt nog versterkt door het omvangrijke huisarchief, waarin een schat aan informatie over het huis en zijn bewoners besloten ligt. In veel andere museale kasteelinterieurs in Nederland is de beperkte oorspronkelijke collectie aangevuld met voorwerpen die van elders afkomstig zijn en geen historische relatie met het huis hebben. Op Amerongen is het ensemble zelfs niet 'opgewaard': er zijn geen kamers opnieuw ingericht, verfraaid of gereconstrueerd.

Vaak is de noodzaak van een ingrijpende restauratie de aanleiding om een kasteel een museale bestemming te geven. Vreemd genoeg worden historische interieurs, zelfs als ze een museale bestemming hebben, nogal eens 'overgerestaureerd'. Accepteren we in een archeologisch museum een vaas die bestaat uit enkele gelijmde scherven, een interieur moet er uitzien alsof je er zo in kunt trekken. Op Kasteel Amerongen is gelukkig geen sprake van een ingrijpende restauratie. Geprobeerd wordt dit zolang mogelijk uit te stellen en het interieur te conserveren.

### Behoud

Wie verwacht dat een museale bestemming van een woonhuis een garantie is voor het behoud van het interieur komt bedrogen uit. Er wordt geen stolp over het huis geplaatst. Het heeft een nieuwe functie gekregen, met daarbij horende nieuwe gebruikers. Daar ontstaat een spanningsveld. De kunst is ervoor te zorgen dat deze nieuwe gebruikers geen verbruikers worden. Grote aantallen



museumbezoekers veroorzaken slijtage. In sommige gevallen zoveel dat de schade in één jaar groter is dan tijdens de bewoning van een familie in twintig jaar, zoals in Batemans (Engeland), het voormalige woonhuis van Rudyard Kipling. Het is daarom verstandig om sponsoractiviteiten en evenementen zoveel mogelijk plaats te laten vinden in bijgebouwen (mits aanwezig) en geen tentoonstellingen die (te) veel publiek trekken te organiseren. Beter zijn kleinschalige projecten waarmee specifieke doelgroepen worden bereikt en waarmee de belasting van het huis wordt gespreid. Vanuit het oogpunt van behoud moet voor Amerongen worden vastgesteld dat de Grote Zaal te kwetsbaar is voor het gebruik door een sponsor, terwijl de portrettengalerij daarvoor incidenteel, onder strenge voorwaarden, wel gebruikt kan worden.

### Vrijwilligers

Een alerte en actieve houding op het gebied van passieve conservering, onderhoud en controle is dus geboden. Op Kasteel Amerongen is, net als in vrijwel alle andere opengestelde kastelen, een (te) kleine staf met deze taak belast. Gelukkig wordt deze bijgestaan door ruim honderdvijftig vrijwilligers, waaronder de 'tuinkabouters' voor het onderhoud van de tuinen en de 'engelen' voor het conserveren en de controle van de textiel. De inzet van vrijwilligers is voor het behoud van Kasteel Amerongen van essentieel belang. Het kan dan ook bijna niet toevallig zijn dat de interieurmanifestatie samenvalt met het Jaar van de Vrijwilliger. Door alle activiteiten van vrijwilligers komt Kasteel Amerongen tot leven: afgelopen najaar met living history, deze zomer met muziek.

Naast de permanente aandacht van medewerkers en vrijwilligers, is publieke aandacht voor unieke interieurs als die van Kasteel Amerongen noodzakelijk om het behoud van dit kwetsbare onderdeel van het culturele erfgoed op de lange termijn te waarborgen. De Manifestatie Historisch Interieur 2001 levert daaraan een belangrijke bijdrage.

Grote Zaal en Galerij  
Kasteel Amerongen  
(foto's Louis Lemaire)

Kasteel Amerongen (Droste-  
straat 20, Amerongen) is  
opengesteld van april t/m oktober,  
dinsdag t/m vrijdag van 10.00  
tot 17.00 uur en zaterdag,  
zondag en feestdagen van 13.00  
tot 17.00 uur. Groepen tevens  
op afspraak, tel. 0343 45 42 12  
Voor het huisarchief van  
Kasteel Amerongen, zie  
[http://www.hetutrechtsarchief.nl/  
Amerongen1.htm/](http://www.hetutrechtsarchief.nl/Amerongen1.htm/).  
Voor informatie over de gevolgen  
van massaal bezoek: H. Lloyd,  
Are current visitor numbers at  
historic properties sustainable?  
A case study from Batemans,  
the home of Rudyard Kipling',  
[http://www.ntenvironment.com/  
html/building/\\_fs/fs\\_build.htm/](http://www.ntenvironment.com/html/building/_fs/fs_build.htm/)



# Het geheim der dingen

## Theatervoorstelling in Overijsselse musea wekt voorwerpen tot leven

Door Girbe Buist,  
provinciaal museum-  
consulent Overijssel,  
Stichting Kunst Et  
Cultuur Overijssel

Theatergroep De Nieuwe Koning uit Enschede reist momenteel met het succesvolle project 'Het Geheim der Dingen' langs musea en oudheidkamers in Overijssel. De rest van het land volgt. Het project bestaat uit een theatervoorstelling, een speciaal ingerichte expositie en een lesprogramma. Het theaterproject wordt overal goed onthaald en scoort bij musea én scholen. Wat is de waarde van theater als presentatievorm in een museum?



Voorstelling  
'Het Geheim der Dingen'  
van theatergroep  
De Nieuwe Koning  
(foto Henk Boudewijns)

### Voorgeschiedenis

In Nederland zijn de musea lange tijd terughoudend omgegaan met het gebruik van theatertechnieken. Met name bij de inzet van zogeheten levende geschiedenis zoals dat in Zweden, Engeland en Amerika al jaren werd gedaan, werd gevreesd voor pretparkachtige toestanden. Er kwam een omslag op gang toen in de loop van de jaren tachtig de publiekswervende taak een grotere plaats in het museumbeleid ging innemen. Een aantal musea zette theater in om meer en ander publiek te trekken. Theater werd steeds populairder als didactische

werkvorm in musea. Vooral het Zuiderzeemuseum in Enkhuizen, het Bijbels Openluchtmuseum in Nijmegen en het Nederlands Openluchtmuseum in Arnhem waren pioniers op dit gebied. Zij ontwikkelden als eersten eigen dramaprojecten.

### Re-enactment, levende geschiedenis en museumtheater

Musea kunnen op verschillende manieren gebruik maken van theater. De vakliteratuur maakt een onderscheid tussen 're-enactment', levende geschiedenis en



museumtheater. 'Re-enactment' is te beschouwen als een soort sfeerschets, een massaal rollenspel, waarbij acteurs zich kleden in kostuums uit een andere tijd. Dat kan zowel gebeuren door professionele acteurs als door amateurs.

Bij levende interpretatie of levende geschiedenis gaat het rollenspel een stap verder en gaan de spelers uit van een rolopvatting en er is gedegen onderzoek gedaan naar de achtergronden van de te spelen persoon. Wat hij of zij doet, zegt en draagt is historisch verantwoord. De personages verrichten gedurende de openingstijden van het museum hun handelingen in een historisch verantwoord decor en staan open voor vragen van het publiek. Een voorbeeld van deze vorm van levende geschiedenis vinden wij bijvoorbeeld in het Zuiderzeemuseum in Enkhuizen. Daar spelen acteurs het dagelijks leven van Urk in 1905 op een historisch verantwoorde manier na.

Het echte museumtheater biedt een afgeronde voorstelling. Daarin wordt de boodschap vaak wat scherper geformuleerd en wordt de historische werkelijkheid soms wat terzijde geschoven ten bate van een wat uitdagender stellingname. Kern van deze vorm van informatieoverdracht is dat met aan het theater ontleende middelen en methoden informatie over een onderwerp en de directe omgeving (het museum, de tentoonstelling) voor het voetlicht wordt gebracht. De optredens van wetenschapstheatergroep Pandemonia (bijvoorbeeld in Museum Boerhaave in Leiden en in het Museum voor Communicatie in Den Haag) vallen in deze categorie.

### **Realistisch rollenspel of gedramatiseerd museumtheater?**

Binnen de drie theatervormen zijn verschillende variaties mogelijk. Het publiek kan in alle gevallen gevraagd worden mee te doen. De rolopvatting bij levende geschiedenis kan op verschillende manieren worden ingevuld. De speler kan tot het uiterste binnen zijn rol blijven en alleen reageren vanuit de kennis die hij destijds kon hebben. Maar hij kan ook een tussenpositie innemen. Desgewenst stapt hij dan uit zijn rol en wordt een gids die ook vanuit het heden informatie aan de bezoekers verstrekt.

Het meest essentieel is de keuze tussen twee dingen: realistisch rollenspel, al dan niet met deelname van het publiek, of gedramatiseerd museumtheater, gestileerd en met een duidelijk begin en eind. Hoewel beide dramavormen prima de sfeer van een bepaalde tijd kunnen overbrengen, blijkt uit onderzoek dat gedramatiseerd museumtheater de meest blijvende indruk achterlaat bij bezoekers. Ook is museumtheater volgens museoloog Nico Halbertsma van de Reinwardt Academie beter geschikt om het verhaal achter de objecten te vertellen. Tenslotte heeft museumtheater meestal een hogere amusementswaarde dan levende geschiedenis. Een nadeel is dat goed museumtheater vaak vrij specifieke facilitaire aanpassingen vraagt die niet in elk museum gerealiseerd kunnen worden. Denk aan een voorstellingszaal, een kleedruimte en een opslagplaats voor de attributen.

### **Het Geheim der Dingen**

De voorstelling *Het Geheim der Dingen* van theatergroep De Nieuwe Koning uit Enschede is een typisch voorbeeld van gedramatiseerd museumtheater. Het doel van deze theatervoorstelling voor de groepen vijf tot en met acht van het basisonderwijs is prikkeling van de nieuwsgierigheid naar de eigen culturele achtergrond. Het project richt zich op het ontdekken van de geschiedenis van oude voorwerpen en van de eigen streek, maar doet ook een beroep op de fantasie van de kinderen.

De voorstelling duurt negentig minuten. De première vond plaats in het najaar van 1999 in Museum Jannink in Enschede.

Het *Geheim der Dingen* is gebaseerd op het boek *Japie en de dingen* van Paul Biegel. Diny van der Graght en Benno Doncker (gespeeld door Regine Hilhorst en Laurens ten Den) zijn depotmedewerkers van een museum.

Hun taak is het archiveren, sorteren en bijhouden van de collectie. Op een goede dag komt er een kist met nieuwe voorwerpen binnen. Op zoek naar de herkomst en de geschiedenis van deze voorwerpen neemt hun fantasie het over van de werkelijkheid en raken zij als detectives verzeild in een soort thriller waarin alle objecten met elkaar te maken lijken te hebben. Meegezogen in een wervelstorm van vreemde gebeurtenissen proberen zij het 'geheim der dingen' te

achterhalen. Dit leidt uiteindelijk tot een spannende ontknoping waarin de verzonnen verhalen werkelijkheid worden.

In de pauze krijgt het publiek de mogelijkheid de door het museum speciaal voor deze voorstelling ingerichte expositie te bekijken en drie voorwerpen uit te kiezen. Vervolgens improviseren mevrouw Van der Graght en meneer Doncker verhalen over de herkomst van de gekozen voorwerpen. Deze verhalen zijn gebaseerd op sagen, legenden en gebeurtenissen uit de regio. Zo sluit de voorstelling aan bij de plaatselijke geschiedenis.

### **Reisexpositie en lesmateriaal**

Museum Jannink en Natuurmuseum Enschede hebben bij de voorstelling een reisexpositie samengesteld, waarin ook objecten uit de collectie van musea ter plaatse kunnen worden opgenomen. Daarbij hebben zij ook lesmateriaal voor deelnemende scholen ontwikkeld, waarmee de leerlingen aan de slag kunnen na het zien van de expositie en de voorstelling. Voorwerpen die de leerlingen zelf hebben meegenomen en tentoongesteld



Leerlingen worden actief betrokken bij de voorstelling (foto Henk Boudewijns)



## Historisch muziektheater van Theamus

Geschiedenis is statisch, ver weg en moeilijk invoelbaar. Zeker voor jongeren. Theater is actie. Op een podium moet je zijn, niet denken. Theater is hier en nu. Geen beter medium denkbaar om de geschiedenis dichtbij te halen en je te verplaatsen in de leef- en denkwereld van mensen van vlees en bloed. Theamus brengt sinds 1995 muziektheater op cultuur-historisch belangrijke locaties als musea, forten, kastelen en landgoederen. Die historische plek of een daarmee verbonden personage speelt een belangrijke rol in de voorstelling. De groep kiest altijd voor een thema dat nog steeds actueel is en legt zo een link tussen heden en verleden. Theamus weet uit ondervinding dat echt theater het publiek meer aanspreekt dan levende geschiedenis. Een verhaal met een plotlijn, waarin het onderscheid tussen schijn en werkelijkheid duidelijk is, werkt beter dan het direct aanspreken van het publiek binnen een historische context.

Het publiek wil in vervoering worden gebracht door een spannend verhaal en zich kunnen identificeren met de

acteurs. In samenwerking met het Muiderslot ontwikkelde Theamus in 1999 de voorstelling *Bliksemminne*. Een confrontatie tussen liefde als een zoetvloeiend minnedicht van P.C. Hooft, vol ontwakende zinnelijkheid, en liefde als een gevaarlijke valkuil, waar bedrog om de hoek loert. Een stuk vol humor en tragiek, waarin drie acteurs snakken naar liefde en naar een tijd en taal die voorbij zijn. De muziek is én eigentijds én geïnspireerd op zeventiende-eeuwse muziek.

*Bliksemminne* werd zowel voor volwassenen als kinderen gespeeld. Bij deze voorstelling ontwikkelde de Stichting Omgevingseducatie Gooi, Vecht - en Eemstreek (in samenwerking met het Gock, centrum voor kunsteducatie te Hilversum en Theamus) lesmateriaal voor leerlingen uit de bovenbouw van havo/vwo. Het literaire werk van Hooft en de geschiedenis van het Muiderslot stonden daarin centraal. Het materiaal sloot naadloos aan bij de lesstof van CKV1, maar kon ook bij andere vakken (Nederlands, geschiedenis, drama, muziek) worden gebruikt.

Vijftien scholen deden mee aan het project. Voordat de leerlingen de

voorstelling bezochten, bekeken ze een diaserie over het Muiderslot, lazen ze teksten van P.C. Hooft en maakten ze kennis met muziektheater. Na afloop van de voorstelling praatten ze na met de acteurs en kregen ze een rondleiding. De reacties waren positief. In combinatie met een Cultuur en Schoolproject is museumtheater lesstofvervangend en zo heeft het een meerwaarde voor museum én onderwijs.

Momenteel ontwikkelt Theamus in samenwerking met de gemeenten Enkhuizen, Hoorn en Texel een groot multimediaspektakel over het vierhonderdjarig bestaan van de VOC in 2002. In seizoen 2003 brengt Theamus samen met de Stichting Kunst & Cultuur Noord-Holland een uitvoering van de Gijsbrecht van Amstel op het eiland Pampus. Daarnaast is een kastelenproject in ontwikkeling, met opvoeringsmogelijkheden door het hele land, en een boerderijenproject in het kader van het jaar van de boerderij (2003).

*De artistieke leiding van Theamus is in handen van Gerda Holzhaus, voor meer informatie tel. 020 662 64 37, e-mail: theamus@xs4all.nl*



'Bliksemminne'  
(foto Leoni Ravestein)

- vormen het uitgangspunt. De lessen kunnen zowel klassikaal als individueel worden uitgevoerd. In de docentenhandleiding staat kort en bondig beschreven hoe de verschillende werkbladen gebruikt kunnen worden.

### Tournee

- Het Geheim der Dingen* was in Enschede een groot succes. Daarom reist de voorstelling nu door Overijssel en komend seizoen door de rest van het land. Speelplekken zijn: musea, historische locaties, oudheidkamers, scholen en theaters. In Overijssel, waar het stuk inmiddels ruim zestig maal is opgevoerd, zijn de reacties van leerlingen en docenten erg positief. Groepen van soms wel negentig kinderen genieten met volle teugen. Ogenscheinlijk saai voorwerpen krijgen opeens een bijzondere lading.
- Het Geheim der Dingen* is ontwikkeld als cultuureducatieproject voor de provincie Overijssel, in het kader van het landelijke project Cultuur en School. Komend seizoen wordt de voorstelling landelijk onder de aandacht gebracht. Er zijn inmiddels contacten met Edu-Art Gelderland en met de provincies Groningen en Drenthe. Ook wordt het project vermeld op de website van het Ministerie van Onderwijs, Cultuur en Wetenschappen.

Voor boekingen van  
'Het Geheim der Dingen':  
Theatergroep  
De Nieuwe Koning,  
Postbus 521,  
7500 AM Enschede,  
tel. 053 433 97 65,  
fax 053 430 18 87

## Volwaardige methode van informatieoverdracht

*Het Geheim der Dingen* is een goed voorbeeld van een succesvolle ontmoeting tussen theater en museum, waarin zowel de museumeducator als de bezoeker zich kan vinden. Toneeltechnieken krijgen in toenemende mate voet aan de grond in Nederlandse musea. Gelukkig zien de musea theater niet als een wondermiddel om publiek te trekken, maar laten zij het toegroeien naar een volwaardige methode van informatieoverdracht. Want naast teksten, cd-roms, video's, touch-screens en diashows is theater daarvoor zeer geschikt.

### Literatuur

Michel van der Maas (redactie), 'Museum en theater', in: *Theater en educatie* (een publicatiereeks over drama), 1998, nr. 2  
N. Halbertsma, 'Levende geschiedenis, van rollenspel tot museumtheater', in: *Museumvisie*, 1994, nr. 3  
P. van der Heijden, 'Tussen feiten en illusie, museum en theater', in: *Museumvisie*, 1992, nr. 4



# De Top van de Kop

## Kopstukken vertellen het verhaal van topstukken in de kop van Noord-Holland

Als je in de Randstad naar het museum gaat, dan ben je een bezoeker. Reis je af naar een museum in de kop van Noord-Holland, dan ben je een toerist. Het gebied ligt afgelegen, dus de reis moet beloond worden. Volgend jaar start 'De Top van de Kop', een samenwerkingsproject van negentien musea dat is opgezet om het cultuurtoerisme in het gebied boven de lijn Alkmaar – Hoorn te bevorderen. De schatten – topstukken – die hier verborgen liggen verdienen meer bekendheid.

Door Peter Saal,  
museumconsulent,  
Stichting Museaal en  
Historisch perspectief  
Noord-Holland

"Noord-Holland is de uitgestrektste provincie van het Koninkrijk der Nederlanden. En het Noordhollands Kanaal is een van de langste waterwegen van Europa; van Alkmaar tot Den Helder is de lengte zelfs eindeloos. Ik ken mensen die zich, verlamd door de horror vacui, nog nooit boven Alkmaar hebben gewaagd. Ik denk

dat het eerder de angst voor het noorden is: de 'kop van Noord-Holland', dat is het begin van Scandinavië (zoals Frankrijk in Maastricht begint). Toen een kennis zich in Anna Paulowna ging vestigen beschouwden wij hem als een emigrant. We namen afscheid voor het leven. (...) Een groot deel van Noord-Holland behoort trouwens tot

een andere provincie: West-Friesland. Wie er heen gaat maakt een reis naar het buitenland. En zijn mond is niet gebouwd op de uitspraak van de vierkante taal van de plaatsnamen daar: Blokker, Wognum, Nibbixwoud, Sijbekarspel." Kees Fens, 'Het middelpunt van mijn cirkel', in: *Noord-Holland in proza, poëzie en prent*, Haarlem, 1994

### Het gebied

De kop van Noord-Holland heeft een rijke geschiedenis op het gebied van handel en scheepvaart, waterbeheersing en landaanwinning, landbouw en veeteelt, kunst en cultuur. Tientallen museumcollecties, vele monumenten en landschapselementen getuigen daarvan. Maar weet iedereen dat wel? Het beeld dat Kees Fens van het gebied schetst is zeer herkenbaar. Dit is een land dat velen mijden. De meeste mensen laten het al bij het Noordzeekanaal afweten. Maar toch...gedurende het hele jaar zoeken tienduizenden toeristen hier hun heil. *Kerncijfers toerisme en recreatie Noord-Holland uit 1997* spreekt van meer dan 18 miljoen overnachtingen door Nederlandse en buitenlandse toeristen in de hele provincie. De Noordzeekust neemt daarvan 5,3 miljoen voor haar rekening, Texel 3,3 miljoen, de IJsselmeerkust 1,3 miljoen, Amsterdam 5,4 miljoen en het overige Noord-Holland 3,3 miljoen. Meer dan 65% van de toeristen in Noord-Holland komt uit Nederland. Wat zoeken zij hier? Het antwoord is simpel: zee en strand, duinen en bossen. Het weidse en lege landschap heeft een enorme aantrekkingskracht op diegenen die dat thuis moeten missen: bewoners van de Randstad en het Rijnland, om de twee belangrijkste herkomstgebieden van het toerisme hier te noemen.

### Cultuurhistorisch toerisme

Hoe succesvol ook, de eenzijdigheid van dit beeld baart zorgen. Temeer omdat de laatste jaren de concurrentie van de Duitse Oostzeekust en de Belgische Noordzeekust groter wordt. Om het beeld van het toeristisch aanbod

in Noord-Holland te verbreden, of zoals sommigen denken te verdiepen, heeft het Ministerie van Economische Zaken enige jaren geleden het Projectbureau Cultuur Historie en Toerisme opgezet. Dit bureau startte twee projecten in de provincie, met als thema's *VOC* en *Kop van Holland, verhaal van land en water*. Het VOC-thema had betrekking op de IJsselmeerkust. Met *Kop van Holland* wilde men dit slecht bekende gebied nu eens op de toeristische kaart zetten. Het verhaal van land en water was bedoeld om het karakter van dit gebied te schetsen aan de hand van een reeks cultuurtoeristische attracties. Om te illustreren hoe weinig associaties de kop van Noord-Holland opriep, was een kleine videopresentatie gemaakt. Daarin werd aan willekeurige passanten op de Grote Markt van Haarlem gevraagd of zij iets over dit gebied konden zeggen. Het resultaat was inderdaad verbijsterend. Op vijftig kilometer afstand van de 'de kop' bleek niemand in staat hiervan een beeld te schetsen. Dit in tegenstelling tot bekende toeristische trekpleisters als de Zeeuwse eilanden, Drenthe of de Veluwe. Het project *Kop van Holland* resulteerde in een projectgroep waarin de belangrijkste cultuurhistorische attracties samenwerken om arrangementen voor groepen en individuele bezoekers samen te stellen en om samen pr-activiteiten te ontwikkelen. Teleurstellend was dat de accommodatiebedrijven het hier lieten afweten. Musea en andere cultuurhistorische attracties moesten op eigen kracht maar zien het imago van het gebied te verbeteren, een activiteit waarvan iedereen profiteert.



Een topstuk van het Nationaal Reddingmuseum Dorus Rijkers: motorreddingboot 'Twenthe' (foto Reddingmuseum)

## Musea

- De kop van Noord-Holland kent bijna vijftig musea.
- Tezamen trokken zij de laatste jaren gemiddeld zo'n 1,1 miljoen bezoekers. Er zijn kleine musea met zo'n 1000 bezoekers per jaar, zoals het Polder Museum Heerhugowaard en Museum Jan Lont op Wieringen. Maar er zijn ook musea met 300.000 bezoekers of meer, zoals het Zuiderzeemuseum in Enkhuizen en Ecomare op Texel.
- Het aanbod is uitgebreid en divers: er zijn agrarische musea, technische musea, kunstmusea, cultuurhistorische musea over de geschiedenis van een regio, een stad of een dorp, en thematische musea over bijvoorbeeld het reddingwezen, de marine of de scheepvaart. Maar alle musea beheren interessante collecties. Binnen elke afzonderlijke collectie zijn er wel een of meer objecten, die zich op een of andere wijze onderscheiden van de rest: de topstukken.

## Topstukken

- Bij de opzet van het project *De Top van de Kop* stond de initiatiefnemers een lijstje met topstukken voor ogen, dat zij als voorstel aan de musea voorlegden. Uitgangspunt was dat het object op een of andere manier moest uitblinken, bijvoorbeeld door kunsthistorische kwaliteiten of historische waarde. Maar minstens zo belangrijk was de kwaliteit van het verhaal achter het object, liefst verteld door een kopstuk. Uiteindelijk is gezocht naar een zo groot mogelijke diversiteit, zowel naar inhoud als fysieke verschijning. Er zijn obligate topstukken als het schilderij van de Grote Kerk te Alkmaar door Pieter Saenredam en de zilveren *Beker van Bossu*, door de Geuzen buitgemaakt bij de slag op de Zuiderzee.
- Deze objecten handhaven zich met gemak als topstuk binnen de Collectie Nederland. Maar er zijn ook objecten die hun status als topstuk ontleen aan hun plaats binnen de regionale of plaatselijke geschiedenis, zoals het schilderij *De Westfriese Bruiloft* door Jan Wendel Gerstenhauer Zimmermann in het Zuiderzeemuseum of de plaatselijke roei-reddingboot in Egmond aan Zee.
- Over de keuze van topstukken valt te twisten, maar uiteindelijk is een selectie gemaakt waarin alle deelnemers zich konden vinden.

## De Top van de Kop

- De topstukken vormen samen een permanente expositie, verspreid over negentien locaties. In zijn geheel is de tentoonstelling te zien door middel van een lange museumreis door het gebied. Op sommige plekken vindt de bezoeker een bijzondere toelichting. Daar wordt het verhaal door een 'kopstuk' verteld. Een kopstuk is iemand die een bijzondere relatie heeft met een 'topstuk' en die de bezoeker daarvan deelgenoot maakt. Ook verwijzen een heleboel topstukken naar de wereld buiten het museum, naar monumenten en landschapselementen. Zij vertellen de bezoekers dus iets over de geschiedenis van het gebied.
- De Top van de Kop* is ook te zien op cd-rom. Deze bevat een uitgebreid overzicht van de musea en hun topstukken.
- Achter elk topstuk is een schat aan informatie verborgen. Hierin figureren andere objecten uit de collectie,



documenten, foto's, geluids- en videofragmenten. De cd-rom geeft vier verschillende ingangen: musea, categorieën, thema's en routes. Deze laatste ingang laat de bezoeker via een topografische kaart reizen, waardoor hij een goed beeld krijgt van het hele gebied. In enkele grote musea kan de cd-rom bij de tentoonstelling worden geraadpleegd. Zo kan de reis langs de topstukken ook virtueel worden voortgezet.

Naast de cd-rom is er ook een publicatie, die bestaat uit een inleiding gevat in een verzamelmap. In de musea vindt de bezoeker bij elk topstuk een mooi uitgevoerde zaalbrief, die in de verzamelmap past. De cd-rom en de publicatie zijn afzonderlijk of gecombineerd te koop bij de deelnemende musea. Behalve door zaalbrieven wordt een aantal topstukken begeleid door een audiozuil, waarop bijvoorbeeld het verhaal van het kopstuk is te horen, of uit een videofilm.

## Publiciteit

De potentiële bezoekers zijn in te delen in vier (deels overlappende) categorieën. Om te beginnen de groep die al naar de deelnemende musea komt, meer dan 800.000 bezoekers per jaar. Deze categorie zal worden verleid tot een bezoek aan een topstuk in een ander, waarschijnlijk nabijgelegen museum, en wordt daarop geattendeerd door algemene projectinformatie en zaalbrieven. De tweede categorie wordt gevormd door de bezoekers van het gebied, die nog geen bezoek aan een museum hebben gebracht. Deze groep, die bestaat uit Nederlandse en buitenlandse toeristen, in totaal circa 1,5 miljoen mensen, zal door middel van een folder op het project worden gewezen. De folder zal via de VVV's en de verblijfsaccommodaties worden verspreid. De derde categorie bestaat uit dagrecreanten die in Noord-Holland wonen. Getracht zal worden hen te bereiken via redactionele





artikelen in de Verenigde Noord-Hollandse Dagbladen. Tenslotte is er nog een aparte categorie bezoekers die wordt gevormd door leerlingen uit het voortgezet onderwijs. De compacte informatie rond de topstukken is voor hen uitermate geschikt om in het kader van erfgoededucatie te gebruiken.

### Financiering

De hele uitvoering van het project is begroot op f 260.000,-. Daarvan wordt de hardware betaald, evenals de projectmedewerkers: de samensteller van de cd-rom, de redacteur en de vormgever.

Belangrijkste subsidiegever van het project is de provincie Noord-Holland, die vanuit de begrotingspost Museum-ondersteuning f 65.000,- heeft toegezegd. Verder zijn er bijdragen van de Mondriaan Stichting, het Cultuurfonds van de Bank van Nederlandse Gemeenten, de M.A.O.C. Gravin van Bylandt Stichting, en de Mr. Paul de Gruyter Stichting. En natuurlijk leveren de musea zelf ook een bijdrage aan het project; de grote f 1.500,- en de kleine f 1.000,- (samen meer dan f 20.000,-). Ook de in het gebied werkzame regionale museumstichtingen leverden een bijdrage. Zoals altijd bij een dergelijk project zijn er in de fondswerving teleurstellingen te verwerken. Maar nu waren er enkele onverwachte reacties. Twee sponsors die het zelden laten afweten, het Prins Bernhard Cultuurfonds en de Rabo-banken van Noord-Holland, zagen af van een bijdrage omdat zij al zoveel projecten van afzonderlijke musea in het gebied ondersteunen. Een bijdrage aan het project leek hen dubbelop. Deze zienswijze bemoeilijkt de financiering van samenwerkingsprojecten in ernstige mate.

### Uitvoering

Hoewel de eerste gedachtespinsels omtrent *De Top van de Kop* al in 1999 zijn gevormd, duurde het enige tijd voordat het project werkelijk ging leven. De eerste ideeën die op papier werden gezet, zijn getoetst in een gesprek met enkele grote musea. Dit waren de musea met de meeste topstukken in hun collectie en met het grootste potentieel aan bezoekers. Van alle deelnemende musea hebben zij het project het minst nodig, maar het project kan niet zonder hun deelname. Dit laatste sloot overigens goed aan bij hun centrale positie in de regio, die zij richting kleine musea willen bekleden. Met de onderlinge solidariteit zit het wel goed.

Daarna volgde een overlegreeks met de andere deelnemers, waarin het project zijn definitieve vorm kreeg. Het was nu nog slechts een kwestie van aanleveren van beeldmateriaal en gegevens. Wie echter denkt dat dit een zuiver administratieve handeling betreft, komt bedrogen uit. Veel onderzoek moest nog plaats vinden en beeldmateriaal lag vaak niet klaar op de plank. De positie van het topstuk binnen de eigen collectiedocumentatie wijkt blijkbaar niet af van die van de overige objecten.

Als in april 2002 de cd-rom wordt gepresenteerd en de publicatie met zaalbrieven verkrijgbaar is, als de audiozuilen hun verhaal vertellen en de beeldschermen dit laten zien, dan is dat nog maar het begin van het project. Het is zaak om steeds opnieuw aandacht te vragen voor



de topstukken. Er zijn daarom plannen voor een maandelijkse lezingenreeks langs de diverse topstukken in het gebied, misschien verzorgd door kopstukken. Ook zal de cd-rom worden uitgebreid met een aantal beknopte lesprogramma's voor de basisvorming en het Studiehuis.

*De Top van de Kop* is geïnitieerd door Peter Saal en Jan Sparreboom, de in het gebied werkzame museumconsulenten van Stichting Museaal & Historisch Perspectief Noord-Holland, Postbus 5348, 2000 GH Haarlem. Peter Saal tel. 023 553 14 60, e-mail: saal@mhp-nh.nl, Jan Sparreboom tel. 023 553 14 97, e-mail: sparreboom@mhp-nh.nl

- Schermafdruck cd-rom
- 'De Top van de Kop', met
- informatie over de Museum-
- molen Schermerhorn (foto
- Aart Dorst, grafisch ontwerp
- Frank de Jongh)



# Kansen voor kleine musea

## Hoe overleef ik de museumregistratie?

Door Mart van der Sterre, voormalig provinciaal museum-consulent en projectleider museumregistratie, Erfgoedhuis Zuid-Holland

Kleine musea voor lokale geschiedenis kennen een eigen problematiek, die samenhangt met de samenstelling van de collectie en de voortdurende strijd om mensen en middelen. Vaak danken deze musea hun bestaan aan de grote inzet van vrijwilligers. Vallen ze bij de museumregistratie buiten de boot? Nee, gelukkig niet. Maar de museumregistratie brengt wel enige knelpunten aan het licht die specifiek zijn voor deze groep musea. Op basis daarvan kunnen museumconsulenten nieuwe ondersteuningsprojecten starten.

### Kleine musea

- Vrijwel elk dorp heeft een plek die dienst doet als verzamelplaats van historische voorwerpen uit de omgeving.
- Veelal musea, die zichzelf letterlijk en figuurlijk klein vinden en zich daarom heel bescheiden 'oudheidkamer' noemen. Toch vormen zij samen de grootste groep musea van Nederland. Kenmerkend voor deze musea is de breedgeschakeerde cultuurhistorische collectie.
- Kleine musea staan over het algemeen dicht bij de lokale bevolking. De bestuursleden voeren vaak zelf, op vrijwillige basis, de werkzaamheden in het museum uit. De groep van vrijwilligers is niet groot maar zeer enthousiast en ondernemend. Helaas is het niet altijd mogelijk om de verworven kennis over te brengen op de volgende generatie vrijwilligers.

### Achterstanden

- Dankzij het Deltaplan voor het Cultuurbehoud was er de afgelopen jaren geld voorhanden om de achterstanden in de conservering van de collectie weg te werken.
- Kleine musea hebben daarvan echter nauwelijks geprofiteerd. Zij hebben begeleiding nodig bij de inventarisatie van de problemen en het schrijven van een projectplan.
- De provincie Zuid-Holland heeft daarom de afgelopen jaren verschillende projecten uitgevoerd om de achterstanden in registratie en conservering van de collectie van kleine musea weg te werken. Dergelijke projecten zijn zeer arbeidsintensief voor de consulenten conservering en registratie; per jaar konden daarom maar vijf musea

meedoen. Maar de resultaten zijn meetbaar: deze musea verwerven sneller de status van geregistreerd museum. Door de museumregistratie komen echter ook nieuwe achterstanden aan het licht. Hieronder wordt voor een aantal basiseisen toegelicht welke knelpunten kleine musea relatief vaak ervaren.

### Statutaire doelstelling

Het blijkt dat veel musea voor lokale geschiedenis formeel niet bestaan. Ze worden in de statuten van de vereniging of stichting waartoe ze behoren niet genoemd. Dat is begrijpelijk, want de meeste musea voor lokale geschiedenis komen voort uit de plaatselijke historische vereniging. Alleen heeft een dergelijke vereniging een andere doelstelling dan een museum. In een museum staat immers de collectie centraal, terwijl in een historische vereniging het onderzoek naar de lokale geschiedenis centraal staat. Voor opname in het Museumregister is het echter noodzakelijk dat het exploiteren van een museum als doelstelling is opgenomen in de statuten van de rechtspersoon. De statuten moeten dus door een notaris worden aangepast. Om dit proces te vereenvoudigen, zal de Stichting het Nederlands Museumregister volgend jaar voorbeeldstatuten publiceren.

### Beleidsplan

Het museumbeleid wordt geformuleerd op basis van een inventarisatie van de stand van zaken. Waar staat het museum voor? Het is belangrijk om het kader waarbinnen



Depotsituatie in klein museum (foto Nico Boeijink)

### Museumregistratie in Zuid-Holland

Op woensdag 21 maart jongstleden kregen twaalf Zuid-Hollandse musea in het Panorama Mesdag het certificaat Geregistreerd Museum aangereikt uit handen van prof. mr. M. Scheltema, voorzitter van de

Stichting het Nederlands Museumregister. Van de ongeveer 225 zichzelf museum noemende instellingen in Zuid-Holland zijn er in de afgelopen jaren 75 door de provinciale commissie museumregistratie behandeld. De provincie kent op dit moment 38 geregistreerde

musea, 29 voorlopig geregistreerde musea en 8 afgewezen musea. Inmiddels hebben 55 musea aangegeven dat ze nog willen meedoen.



het museum werkt te schetsen. Dat wordt gevormd door de juridische basis, de doelstelling, de doelgroepen, het 'eigene' van stad of dorp en de aard van de collectie. Musea voor lokale geschiedenis hebben meestal de plaatselijke bevolking als doelgroep. Maar daarbinnen kunnen ook accenten worden gelegd, denk bijvoorbeeld aan scholieren.

In het beleid worden de achterstanden benoemd. In gezamenlijk overleg wordt besloten welk punt het museum over vier jaar bereikt wil hebben. Dat wordt beschreven in het beleidsplan. Het museum kan de benodigde kennis opdoen in de LCM-cursus Het Schrijven van een Beleidsplan en het bijbehorende boek *Elementen voor een beleidsplan van een museum*. Het beleidsplan wordt geschreven door een bestuurslid of de directeur/conservator, maar alle medewerkers moeten bij de voorbereiding worden betrokken. Het voorbereiden en schrijven van een dergelijk plan kost tijd, zeker als het in de avonduren moet gebeuren. Om te voorkomen dat de aandacht verslapt, is het verstandig om een tijdslimiet van een half jaar te stellen.

### Cultuurhistorische collectie

Een museum onderscheidt zich van andere culturele instellingen door de collectie. Zonder collectie geen (geregistreerd) museum. Het lijkt zo vanzelfsprekend, maar toch kan dit een struikelblok zijn voor kleine musea zonder duidelijk thema. Soms hangen de bijeenbrachte objecten als los zand aan elkaar en ontbreekt elke lijn. Menig klein museum voor lokale geschiedenis staat vol met bijzaken (bijvoorbeeld de werkplaats van de laatste timmerman of het interieur van het laatste winkeltje), terwijl de historische hoofdlijn te weinig aan bod komt. Een museaal verantwoorde cultuurhistorische collectie is een verzameling van materiële en immateriële zaken die een afspiegeling vormen van de geologische, economische, sociale, bestuurlijke, religieuze en culturele geschiedenis van een bepaalde plaats. Deze geeft een samenhangend en historisch verantwoord beeld van die plaats. Voor opname in het Museumregister moet het museum de zwaartepunten binnen de collectie kunnen benoemen en het verzamelbeleid hebben vastgesteld.

### Collectieregistratie

Het registreren en beschrijven van een collectie vergt volharding en uithoudingsvermogen. Het Museumregister stelt eisen aan de manier waarop de collectieregistratie is opgezet. Dit werk vereist deskundigheid, die onder

andere kan worden verkregen middels de LCM-basiscursus Registratie en Documentatie. Musea die voor dit werk mensen in dienst hebben, kunnen deze grote klussen makkelijker klaren dan musea die met vrijwilligers werken. De benodigde hoeveelheid tijd is vanzelfsprekend afhankelijk van de grootte van de collectie en het aantal beschikbare mensen. De praktijk heeft geleerd dat het plezierig is om de objectregistratie met een vaste groep mensen te doen. Je weet wat je aan elkaar hebt en je kunt elkaar stimuleren. Het van oorsprong Utrechtse MUSIP (Museum Inventarisatie Project), dat ook in andere provincies uitgevoerd gaat worden, geeft musea snel een globaal overzicht van de collectie.

### Behoud van de collectie

Verval is een natuurlijk proces, ook voor museumvoorwerpen. Deze voorwerpen zijn echter zorgvuldig uitgekozen om tot in lengte van dagen te bewaren. Daar moeten we dus iets aan doen. Mensen die in het museum voor de collectie zorgen, hebben specifieke kennis nodig. Kennis van het materiaal waarvan het voorwerp gemaakt is. Kennis over het verloop van het verouderingsproces van dit materiaal en hoe dit kan worden vertraagd. Uitgangspunt is dat museumvoorwerpen bewaard moeten worden bij een zo constant mogelijke temperatuur en luchtvochtigheid. Vakkennis is hierbij onontbeerlijk; deze kan onder andere worden verkregen middels de LCM-basiscursus Behoud en Beheer. Daarnaast is het leerzaam om eens in soortgelijke musea te gaan kijken naar oplossingen voor de depotproblematiek. Kleine musea hebben nogal eens de neiging het wiel opnieuw uit te vinden. De tijdsinvestering is afhankelijk van de mogelijkheden die het museumgebouw biedt.

### Publieksvoorzieningen

Een museum moet beschikken over publieksvoorzieningen die passen bij de aard en schaal van het museum. Een toilet is noodzakelijk, maar helaas kan niet elk museum een gehandicaptentoilet of een lift hebben. Toch is het goed om kritisch naar deze zaken te kijken. Een kapstok voor de (natte) jassen en paraplu's is niet alleen prettig voor het publiek, maar ook beter voor de



Museumwinkel:  
bezoekers willen  
graag een tastbare  
herinnering aan  
hun bezoek  
(foto Nico Boeijink)

De collectie van een museum voor lokale geschiedenis toont in de eerste plaats de ontwikkeling van de stad of het dorp. De documentaire waarde van de collectie is groot. Veel voorkomende aandachtspunten en collectieonderdelen zijn:  
- topografische collecties (tekeningen, prenten, schilderijen, plattegronden,

foto's);  
- boeken en documenten;  
- (veranderingen in) het landschap;  
- flora en fauna;  
- archeologische collectie (prehistorie, late middeleeuwen en zeventiende eeuw);  
- typerende wijze van bouwen (inclusief collectie bouwfragmenten);

- traditie (streekdracht, streek gewoonten);  
- wooncultuur (bijvoorbeeld de 'mooie kamer' die zelden of nooit werd gebruikt);  
- middelen van bestaan;  
- collecties rond belangrijke personen in de gemeente (wetenschappers, bestuurders, kunstenaars).



- collectie. De luchtvochtigheid wordt anders te sterk verhoogd. Niet alle musea zullen een catalogus of boek over de collectie hebben, maar een museumfolder behoort toch wel tot ieders mogelijkheden.

### **Deskundigheid**

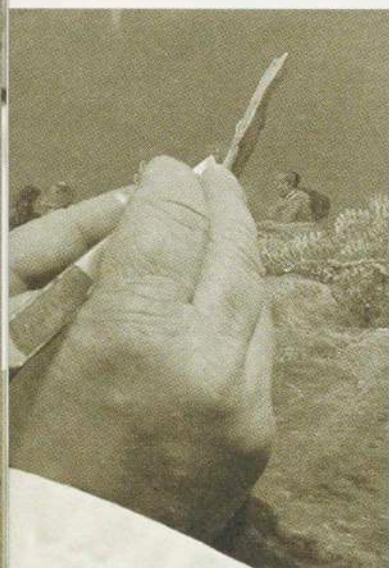
- Uit het bovenstaande blijkt dat er nogal wat verwacht wordt van mensen die in een museum werken. Vanzelfsprekend kan en hoeft niet alles in een keer klaar te zijn. Maar de medewerkers moeten weten wat ze mogen doen en wat ze moeten laten. Kennis is onontbeerlijk, deze dient minimaal te liggen op het eindniveau van de basiscursussen van het LCM. Belangrijk is dat niet iedereen in het museum dezelfde dingen doet. Sommigen (meestal het bestuur of de directeur/conservator) zijn verantwoordelijk voor de juridische status, de statuten, het beleid en het beleidsplan. Anderen zouden zich moeten specialiseren op een vakgebied dat hen aansprekt. Van groot belang is dat de opgedane kennis wordt doorgegeven aan de volgende generatie museummedewerkers. Maar het allerbelangrijkste is dat alle medewerkers weten wat het beleid van het museum is. Anders hangt het museum als los zand aan elkaar. Heldere communicatie is strikt noodzakelijk.

### **Voorwaarden, verantwoordelijkheden en mogelijkheden**

- Als een klein museum voor lokale geschiedenis een actieve en verantwoordelijke rol wil spelen in de lokale samenleving, moet het openstaan voor de eisen van deze tijd. Het bestuur zal deze eisen en de mogelijkheden die daaruit voortvloeien, moeten verwoorden in het beleid. Daarnaast heeft iedere medewerker de verantwoordelijkheid om zijn eigen werk naar behoren en met kennis van zaken te doen. Het bestuur zorgt voor voldoende menskracht en goede interne communicatie. In gezamenlijk overleg wordt besloten welke medewerkers zich gaan specialiseren op welk vakgebied. Het bestuur maakt geld vrij om hen in staat te stellen de noodzakelijke cursussen te volgen.

### **Ondersteuning**

- Musea hoeven dit niet allemaal alleen te doen. Ze worden gestimuleerd en ondersteund door museumconsulenten, die in iedere provincie werkzaam zijn. De ervaring in Zuid-Holland heeft geleerd dat de ondersteuning van kleine musea veelal in het museum zelf plaatsvindt. Door een aantal musea uit dezelfde regio tegelijk aan te pakken, is de spin-off nog groter. Dit verbetert namelijk de communicatie in de regio (verwijsfunctie) en er kunnen duidelijke afspraken worden gemaakt over bijvoorbeeld het verzamelbeleid. De museumconsulent speelt bij dit alles een actieve rol: het inventariseren van achterstanden en mogelijkheden, het overbrengen van de noodzakelijke kennis, het toezien op de verdeling van de werkzaamheden, de kwaliteit van het werk en de tijdsplanning. De ervaring leert dat een klein museum voor lokale geschiedenis ongeveer een jaar bezig is voordat het functioneert op een verantwoord niveau. Het niveau dat de Nederlandse musea zelf hebben vastgelegd in de basiseisen voor opname in het Nederlands Museumregister.



*Kleine musea moeten restauraties uitbesteden  
(foto Nico Boeijink)*

### **Noord-Holland**

Zuiderzeemuseum, Enkhuizen  
Pieter Vermeulen Museum, IJmuiden  
Singer Museum, Laren  
Historisch Museum Zuid-Kennemerland, Haarlem  
Nederlands Stoommachinemuseum, Medemblik  
Rijper Museum In 't houten huis, De Rijp  
Museum Kranenburgh, Bergen  
Museummolen, Schermerhorn  
Museum Het Sterkenhuis, Bergen  
Purmerends Museum  
Museumstoomtram Hoorn-Medemblik, Hoorn  
Het Westfries Museum, Hoorn  
Oudheidkamer Zijpe, Schagerbrug  
Bakkerijmuseum De Oude Bakkerij, Medemblik  
Museumboerderij Vreeburg, Schagen  
EcoMare, De Koog  
Maritiem en Juttersmuseum, Oudeschild  
Oudheidkamer Den Burg  
Natuurmuseum E. Heimans, Zaandam  
Zaans Museum, Zaandam  
Museum van Egmond, Egmond aan Zee  
Hollands Kaasmuseum, Alkmaar  
NAA Omroepmuseum, Hilversum  
Comenius Museum, Naarden  
Archeologisch Museum, Haarlem  
Geologisch Museum Hofland, Laren  
Gemeentemuseum Weesp  
Huizer Museum Het Schoutenhuis, Huizen  
Muiderslot, Muiden  
Nederlands Vestingmuseum, Naarden  
Goois Museum, Hilversum  
Stedelijk Museum Alkmaar  
Nationaal Reddingmuseum Dorus Rijkers, Den Helder  
Teylers Museum, Haarlem  
Marinemuseum, Den Helder  
Zandvoorts Museum  
Museum Betje Wolff, Midden-Beemster  
Molenmuseum, Koog aan de Zaan

### **Zuid-Holland**

Historisch Museum Den Briel, Brielle  
Museum van het Boek, Den Haag  
Rijksmuseum voor Volkenkunde, Leiden  
Naturalis, Leiden  
Museum Boerhaave, Leiden  
Koninklijk Penningkabinet, Leiden  
Rijksmuseum van Oudheden, Leiden  
Ouddorps Raad- en Polderhuis, Ouddorp  
Verzetsmuseum Zuid-Holland, Gouda  
Stedelijke Musea Gouda (Museum het Catharina Gasthuis en Museum de Moriaan)  
Nationaal Baggermuseum, Sliedrecht  
Nationaal Sleepvaart Museum, Maassluis  
Museon, Den Haag  
Stadsmuseum Zoetermeer  
Belasting- en Douanemuseum, Rotterdam



# Het Nederlands Museumregister



Gemeentemuseum Maassluis  
Kasteel Duivenvoorde, Voorschoten  
Museum voor Communicatie, Den Haag  
NMI Museum IJkezen, Delft  
Museum Scheveningen  
Haags Historisch Museum, Den Haag  
Openluchtmuseum De Duinhuisjes, Oostvoorne  
Streekmuseum Crimpenerhof, Krimpen aan den IJssel  
Volkenkundig Museum Nusantara, Delft  
Museum Lambert van Meerten, Delft  
Stedelijk Museum Het Prinsenhof, Delft  
Maritiem Buitenmuseum, Rotterdam  
Mauritshuis, Den Haag  
Museum Paul Tétar van Elven, Delft  
Gemeentemuseum Den Haag  
Westlands Museum voor Streek- en Tuinbouwhistorie,  
Honselersdijk  
Museum Ianchelevici, Goudriaan  
Legermuseum, Delft  
Museum Boijmans Van Beuningen, Rotterdam  
Zeemuseum, Scheveningen  
Museum Beelden aan Zee, Scheveningen  
Maritiem Museum Rotterdam  
Panorama Mesdag, Den Haag

## Noord-Brabant

Nederlands Zouavenmuseum, Oudenbosch  
Museum De Ghulden Roos, Roosendaal  
Noordbrabants Natuurmuseum, Tilburg  
Museum Veeteelt en KI, Beers  
Nederlands Textielmuseum, Tilburg  
Het Markiezenhof, Bergen op Zoom  
Van Abbemuseum, Eindhoven  
Noordbrabants Museum, 's-Hertogenbosch  
Nederlands Leder- en Schoenenmuseum, Waalwijk  
Arboretum Oudenbosch  
Dongha museum, Dongen

## Gelderland

Veluws Museum / Stadsmuseum Harderwijk  
Het Nederlands Bakkerijmuseum Het Warme Land, Hattem  
Veluws Museum Nairac, Barneveld  
Gemeentemuseum Elburg  
Voerman Museum Hattem  
Anton Pieck Museum, Hattem  
Bijbels Openluchtmuseum, Heilig Landstichting  
Natuurmuseum Nijmegen  
Airborne Museum Hartenstein, Oosterbeek  
Gelders Geologisch Museum, Velp  
Maarten van Rossum Museum, Zaltbommel  
Stedelijk Museum Zutphen  
Museum Henriette Polak, Zutphen  
Historisch Museum De Casteelse Poort, Wageningen  
Afrika Museum, Berg en Dal  
Museum Kasteel Wijchen, Wijchen  
Poppenspe(e)lmuseum, Vorchten  
Streekhistorisch Museum Tweestromenland,

Beneden-Leeuwen  
Stadsmuseum Doetinchem  
Museum voor Moderne Kunst, Arnhem  
Museum Bronbeek, Arnhem  
Historisch Museum Het Burgerweeshuis, Arnhem  
Historisch Museum Ede

## Friesland

Museum 't Behouden Huys, Terschelling  
Verzetsmuseum, Leeuwarden  
Museum Tromp's Huys, Vlieland  
Museum 't Fiskershúske, Moddergat  
Frysk Letterkundich Museum en Dokumintaasjesintrum,  
Leeuwarden  
Museum Joure  
Museum Willem van Haren / Ferdinand Domela  
Nieuwenhuis Museum, Heerenveen  
Botanische Tuin De Kruidhof, Buitenpost  
De Trije Gritenijen, Grou  
Fries Natuurmuseum, Leeuwarden  
Eise Eisinga Planetarium, Franeker  
Jopie Huisman Museum, Workum  
Fries Scheepvaart Museum / Sneker Oudheidkamer, Sneek  
Gemeentemuseum Het Hannemahuis, Harlingen  
Museum Hidde Nijland, Hindeloopen  
Reddingmuseum Abraham Fock, Hollum  
Natuurcentrum Ameland, Nes  
Landbouw / Juttersmuseum Swartwoude, Buren  
Cultuurhistorisch Museum Sorgdrager, Hollum  
Museum Het Prinsessehof, Leeuwarden  
Fries Museum, Leeuwarden

## Groningen

Noordelijk Scheepvaartmuseum, Groningen  
Universiteitsmuseum Groningen  
Volkenkundig Museum Gerardus van der Leeuw, Groningen  
Natuurmuseum Groningen  
Veenkoloniaal Museum, Veendam  
Museum Fraeylemaborg, Slochteren  
Museum Menkemaborg, Uithuizen  
Nationaal Rijtuigmuseum, Leek

## Overijssel

Stedelijk Museum Zwolle  
Rijksmuseum Twenthe, Enschede  
Natuurmuseum Enschede  
Speelgoed- en Blikmuseum, Deventer  
Historisch Museum De Waag, Deventer

## Zeeland

Zeeuws Museum, Middelburg

De museumregistratie is nog in volle gang. In totaal zijn momenteel 145 musea opgenomen in het Nederlands Museumregister, 104 musea zijn voorlopig geregistreerd en 35 musea zijn afgewezen.



Stichting  
werkplaats tot  
herstel van  
antiek textiel



Een betrouwbaar adres voor  
conservering en restauratie.  
Deskundig advies op het gebied  
van behoud en beheer van textiel,  
conditiebeschrijvingen  
en schadetaxatie.

Leidseplein 36 zwart • 2013 PZ Haarlem  
Tel. 023-(5)325949 • Fax 023-(5)322510

## Restauratie Atelier Venbroek

- Restauratie en Conservatie van schilderijen en lijsten
- Houtsnij en beeldhouwwerk naar voorbeeld en eigen ontwerp
- Opdrachten uitgevoerd voor musea, gemeenten en particulieren



E.M Venbroek  
Lunet 2  
7411DD Deventer  
Telefoon 0570-631763

WIJD & ZIJD

Tentoonstellingen  
met een eigen visie



MAERLANTS WERELD

ONTWIKKELING EN REALISATIE VAN:  
Permanente- en tijdelijke inrichtingen  
Mobiele- en reizende (educatieve) presentaties  
Herinrichting publieke ruimten  
Bijzondere presentaties



Voor meer informatie: Schoolstraat 3, 1404 HK Bussum  
Telefoon 035 6980075, fax 035 6922408



N  
T  
W  
E  
R  
P  
E  
R  
S

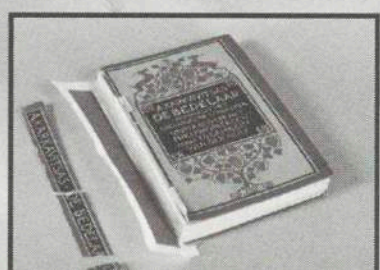
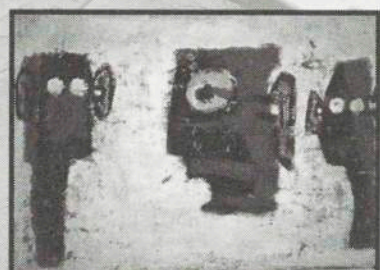
KON. WILHELMINAHAVEN ZZ 19  
3134 KG VLAARDINGEN  
TELEFOON 0031 [0]10 23 402 91  
06 539 468 40  
06 514 048 48  
TELEFAX 0031 [0]10 46 034 37  
E - MAIL [INFO@ARTCONSERVATION.NL](mailto:INFO@ARTCONSERVATION.NL)  
WEB SITE [WWW.ARTCONSERVATION.NL](http://WWW.ARTCONSERVATION.NL)

BEZOEK ONZE WEBSITE  
[WWW.ARTCONSERVATION.NL](http://WWW.ARTCONSERVATION.NL)  
...BEDANKT

GESPECIALISEERD IN PAPIER

ART CONSERVATION  
RESTAURATIE & CONSERVING VAN KUNSTVOORWERPEN

CONSERVEREN  
RESTAUREREN  
ADVISEREN





# MUSIP & CO

## Automatisering en kwaliteitsverbetering van de collectieregistratie

De provincie Utrecht ondersteunt musea bij voorkeur door middel van samenwerkingsprojecten. MUSIP & CO is zo'n project. Het is een vervolg op MUSIP, de vorig jaar afgeronde inventarisatie van alle deelcollecties van musea in de provincie Utrecht. Deze inventarisatie bevatte ook een aantal gegevens over het collectiebeheer, waarvan de mate van collectieregistratie er één was. MUSIP & CO tracht nu de achterstanden op dit gebied weg te werken. Later zullen ook de achterstanden op het gebied van bewaaromstandigheden en conservering – de twee andere beheersaspecten die in MUSIP zijn onderzocht – worden weggewerkt.

### Automatisering van de collectieregistratie

Van de vijfenveertig Utrechtse musea die deelnamen aan het Museum Inventarisatie Project (MUSIP) hebben er eenentwintig geen collectieregistratiesysteem. Daarom is de Stichting Ondersteuning Musea (SOM) in juli 2000 gestart met MUSIP & CO. Het project vloeit voort uit MUSIP; CO staat voor collectieregistratie. Het doel is om zowel de museale bedrijfsvoering te verbeteren als de uitwisseling van objecten (onder andere via internet) te bevorderen middels automatisering van de collectieregistratie. Gedurende twee jaar wordt de collectieregistratie in de musea structureel opgezet en inhoudelijk ondersteund. Cursussen en individuele begeleiding maken een belangrijk onderdeel uit van dit project. Zo zal na twee jaar niet alleen de mate van collectieregistratie zijn verhoogd, maar ook de kwaliteit ervan.

### Adlib Museum

Voor het collectieregistratiepakket heeft de SOM een overeenkomst gesloten met Adlib Information Systems BV uit Maarssen. Dit bedrijf brengt het programma Adlib Museum op de markt. Musea kunnen kiezen uit twee versies: een basis- en een standaardversie. In de praktijk koopt nagenoeg elk museum de standaardversie. Deelnemende musea krijgen van Adlib 20% korting en een half jaar gratis onderhoud, mits zij vervolgens een onderhoudscontract voor twee jaar afsluiten. Dat laatste is evengoed verstandig, omdat het museum dan ook alle nieuwe releases van het programma in huis krijgt. Voor musea die het programma Adlib Museum nog niet kenden, verzorgde Adlib een voorlichtingsbijeenkomst.

### Subsidie provincie Utrecht

Musea die daarvoor in aanmerking komen, kunnen met subsidie van de provincie Utrecht een computer aanschaffen (60% van de kosten tot een maximum van f 2.000,-). In samenwerking met Adlib en de Afdeling

Automatiseringsadviezen van het Rijksbureau voor Kunsthistorische Documentatie is een lijst van systeem-eisen opgesteld, waaraan de computer moet voldoen. Daarnaast kunnen de deelnemende musea van de provincie een subsidie krijgen voor de aanschaf van de programmatuur (ook hier tot 60% van de kosten). De SOM heeft een rekenvoorbeeld gemaakt, waarin musea kunnen zien wat leverancierskorting en subsidie in een bepaalde situatie opleveren.



### Vier groepen deelnemers

In totaal doen tweeëntwintig musea actief mee aan MUSIP & CO. Deze musea zijn door de SOM ingedeeld in vier groepen:

- 1) Musea die in aanmerking komen voor subsidie van de provincie bij de aanschaf van computer en programmatuur, leverancierskorting bij de aanschaf van programmatuur en ondersteuning van de SOM bij de uitvoering: totaal dertien musea.
- 2) Musea die in aanmerking komen voor leverancierskorting bij de aanschaf van programmatuur en onder-

Door Marianne de  
Rijke, consultant  
behoud en beheer /  
collectieregistratie en  
projectleider MUSIP &  
CO, Stichting  
Ondersteuning  
Musea, Utrecht

Rob Witkamp van  
Museum Maarssen  
registreert een refrac-  
tometer (instrument om  
het suikergehalte van  
vruchten te meten)  
uit de jaren twintig van  
de vorige eeuw, afkomstig  
van conservenfabriek  
Zwaardemaker (foto SOM)



### Groningen: project behoud en beheer cultureel erfgoed

De Federatie van Musea in de provincie Groningen is in 1998 gestart met het meerjarenproject *Behoud en beheer cultureel erfgoed in Groningse musea*. Het project wil inzicht geven in de omvang, de samenstelling en de bewaaromstandigheden van museale collecties in de provincie Groningen, kortweg de Collectie Groningen. Het gaat om ongeveer vijftig plaats- en streekgebonden musea. Het collectieregistratieproject is het begin. Musea krijgen praktische ondersteuning bij de registratie van hun collecties: bij het opstellen van een registratieplan, bij de aanschaf van computer

en programmatuur en bij de praktische uitvoering van collectieregistratie. Het project wordt geleid door Saskia Rutten. Inmiddels zijn zeventien Groningse musea en collectievormende instellingen enthousiast aan het werk. In ieder museum is een werkgroep gevormd van museum-medewerkers die het praktische werk doen. De projectleider maakt samen met het museum een plan van aanpak, waarbij rekening wordt gehouden met de wensen van het museum. Alle collecties worden geautomatiseerd geregistreerd. Musea hebben daarvoor vaak nieuwe computers en programmatuur aangeschaft. Het gebruik van de Art and Architecture Thesaurus (AAT) wordt gestimuleerd. In ieder

museum worden procedures over de omgang met museumvoorwerpen vastgelegd. Het collectieregistratieproject zal de komende jaren worden voortgezet. De provincie Groningen en enkele Groningse fondsen ondersteunen het project. Met name musea die voorlopig zijn opgenomen in het Museumregister krijgen ondersteuning bij het wegwerken van de achterstand op het gebied van collectieregistratie. De museumfederatie hoopt vanaf 2002 MUSIP te kunnen integreren in het collectieregistratieproject omdat het relatief snel inzicht geeft in de aard en omvang van deelcollecties, de staat van conservering, het gebruik en de cultuurhistorische waarde.

- steuning van de SOM bij de uitvoering: totaal vier musea. Deze musea beschikten reeds over een computer.
- Vanwege de grootte van de musea komen zij niet in aanmerking voor het provinciaal subsidie.
- 3) Musea die in aanmerking komen voor ondersteuning van de SOM bij de uitvoering: totaal vijf musea.
- Deze musea beschikten reeds over de benodigde computer en programmatuur.
- 4) Musea die niet in aanmerking komen voor deelname: totaal zestien musea. Hiervoor zijn een aantal redenen:
  - - het museum heeft de steun niet nodig;
  - - het museum valt onder rijksverantwoordelijkheid;
  - - het museum heeft een particuliere status;
  - - de medewerkers van het museum beschikken niet over de benodigde startcapaciteiten.

### Afsprakenformulier

- Voor het eerst werkt de SOM tijdens een project met een afsprakenformulier. Hierin staat omschreven waarop de musea kunnen rekenen (leverancierskorting, subsidie van de provincie, conversie van het oude naar het nieuwe programma, cursussen, interne trainingen en begeleiding

bij de invoering). Per groep musea is een op de situatie toegesneden formulier gemaakt. Maar naast rechten zijn er ook plichten. De musea moeten in het afsprakenformulier beloven dat zij (op korte termijn zullen) beschikken over een beleidsplan, er tenminste twee (vrijwillig) medewerkers zijn die MUSIP & CO kunnen uitvoeren, zij zorg dragen voor continuering als medewerkers vertrekken, zij in staat zijn tot medefinanciering van het project en zij de afgesproken planning zullen volgen. Het afsprakenformulier moet worden ondertekend door een vertegenwoordigingsbevoegd medewerker of bestuurslid van het museum. Mocht tijdens de uitvoering van MUSIP & CO blijken dat een museum de gemaakte afspraken niet nakomt, dan zal de SOM in overleg met de provincie maatregelen treffen.

### Uitvoering

MUSIP & CO wordt voor een belangrijk deel uitgevoerd door Steven Coene, MUSIP-projectmedewerker van het eerste uur en goed bekend met de Utrechtse musea. Hij maakt met alle musea een afspraak en inventariseert ter plekke de situatie. Stapt men over van een handmatig

- Stoffering van wanden en plafonds, voor kussens, gordijnen, verduistering, spandoeken en ga zo maar door. In legio kwaliteiten. In alle kleuren van het spectrum, op alle locaties in binnen- en buitenland. Voor feesten en evenementen, tentoonstellingen en beurzen.
- Banieren onder andere van Drop-/Signpaper inclusief bedrukking
- Alle gewenste atelierwerkzaamheden
- Textielgroothandel
- Het brandwerend impregneren van textiel
- Full colour groot formaat bedrukking tot 5 meter breedte, naadloos



**experts •  
met optimale  
mogelijkheden  
en maximale  
ervaring •**

Tentoonstellingsstofferingen  
Sterrebaan 4, 3606 EB Maarssen  
Tel. 030-2414122, Fax 030-2411724  
E-mail [info@tetos.nl](mailto:info@tetos.nl)  
Website [www.tetos.nl](http://www.tetos.nl)



systeem op een geautomatiseerd systeem, of van het ene geautomatiseerde systeem op het andere? Wie gaat MUSIP & CO uitvoeren, wat is het kennisniveau van de medewerkers en wanneer wil het museum van start gaan? Op grond van deze bezoeken worden de werkafspraken vastgelegd. De gewenste kwaliteit en eenduidigheid van de in te voeren gegevens wordt besproken. Soms moeten ook de basisbeginselen van collectieregistratie nog worden uitgelegd. Alle deelnemende musea schaffen zelfstandig een computer aan en nemen zelf contact op met Adlib voor de aanschaf van het programma. Afhankelijk van de voortgang komt de projectmedewerker meerdere malen in het museum terug om te kijken hoe het gaat en om knelpunten op te lossen. Daarnaast worden de museum-medewerkers ook groepsgewijs getraind in het gebruik van het nieuwe programma. In maart en april zijn twee gratis cursusdagen georganiseerd, die werden bezocht door zesentwintig mensen, afkomstig uit veertien verschillende musea. De projectleider en de projectmedewerker hebben bij Adlib een cursus voor systeembeheerder gevolgd en zijn zeer goed thuis in het registratieprogramma.

### Conversieproblemen

Musea krijgen hulp bij de conversie van gegevensbestanden naar Adlib. Met de bijgeleverde cd-rom kan de conversie in principe eigenhandig worden uitgevoerd, maar in de praktijk kunnen veel musea daar niet mee uit de voeten. Als de telefonische helpdesk van Adlib geen uitkomst biedt, dan komen de projectmedewerkers van SOM naar het museum toe om bijstand te verlenen. Nadeel van een dergelijke opzet is wel dat musea zelf niet altijd beseffen wat er komt kijken bij het overstappen op een ander registratieprogramma, en daarmee onvoldoende ervaring opdoen. Het is immers onwaarschijnlijk dat dit de laatste conversie is waar de Nederlandse museumwereld mee wordt geconfronteerd. De projectmedewerker doet het werk en de museum-medewerker kijkt ernaar of loopt zelfs weg en komt pas kijken als het gelukt is. Nu ook andere provincies collectieregistratieprojecten hebben opgezet, ontstaat er wellicht zelfs een tekort aan projectmedewerkers die de conversie kunnen uitvoeren. Het is spijtig dat Adlib hierbij niet meer ondersteuning biedt; het is erg duur om iemand

van Adlib langs te laten komen. Daar komt bij dat binnen MUSIP & CO alleen standaardconversies van Q&A en IMC door Adlib worden ondersteund. Conversies van andere programma's, bijvoorbeeld Tinreg, en van andere bestanden, bijvoorbeeld bibliotheekbestanden, vallen daarbuiten. De kosten die daarvoor in rekening worden gebracht, zijn voor de meeste musea te hoog. Voor die situaties zou een landelijk project moeten worden opgezet.

### Nu of nooit

De looptijd van MUSIP & CO is twee jaar. Na juli 2002 eindigt de intensieve ondersteuning. De SOM stopt uiteraard niet met het geven van incidentele

adviezen over collectieregistratie; net als de advisering over andere museale taken gaat dat gewoon door. Maar het zal niet meer mogelijk zijn om iemand langs te laten komen die de problemen voor het museum oplost. Te weinig musea beseffen dan ook dat MUSIP & CO een unieke kans biedt, waar ze nu gebruik van moeten maken. Bijkomend voordeel is dat musea die hebben deelgenomen een stap voor zijn bij de museumregistratie, die in Utrecht nog moet beginnen. Een van de basiseisen voor opname in het Museumregister is immers dat de collectieregistratie op orde moet zijn.

Toch ziet een aantal musea blijkbaar nog niet waar het in de toekomst wil uitkomen. Ze doen niet mee omdat ze de eisen van de SOM als te streng of zelfs onrechtvaardig ervaren. Terwijl MUSIP & CO juist dé gelegenheid is om de collectieregistratie op een professionele manier op te zetten.



J.G. Stuurman van het Nederlands Muntmuseum in Utrecht registreert munten en penningen met behulp van Adlib Museum (foto SOM)

### Noord-Brabant: project automatisering collectieregistratie

De Brabantse Museumstichting start dit jaar met het *Project automatisering collectieregistratie*. Het project wordt gesubsidieerd door de provincie Noord-Brabant en is vooral gericht op kleinere musea. De deelnemers worden in de gelegenheid gesteld op verantwoorde wijze en met inhoudelijke en financiële ondersteuning te starten met

automatisering van hun collectiegegevens. Het project is een vervolg op de nog lopende museumregistratie in Noord-Brabant. Het bleek al spoedig dat een aantal musea voorlopig geregistreerd zal worden omdat het nog niet aan de basiseis van collectieregistratie voldoet. Die musea hebben te kennen gegeven dat zij een gestructureerde en geautomatiseerde inhaalslag willen uitvoeren. De Brabantse Museumstichting

hoopt met dit automatiseringsproject bovendien een uniforme wijze van collectieregistratie te bevorderen en de uitwisselingsmogelijkheid van gegevens tussen de verschillende musea te verbeteren. Door de uitgebreide zoekmogelijkheden van geautomatiseerde collectieregistratiesystemen zullen de musea professioneler kunnen functioneren. Binnen enkele maanden zullen de musea worden geïnformeerd en uitgenodigd om deel te nemen.



# Conveyor

## Eenvoudig multimedialprogramma voor erfgoedinstellingen

Door Else Laura Rademaker, Rijksbureau voor Kunsthistorische Documentatie

Een gevelwand uit de oude binnenstad, met per gevel informatie over het pand en zijn bewoners? Een vogelvluchtpresentatie van een archeologische vindplaats met detailfoto's van objecten? Een rondleiding door een virtuele tentoonstelling? Het kan met Conveyor; een goedkoop, eenvoudig te gebruiken programma voor het maken van multimedia-presentaties. Dankzij een samenwerkingsproject van Nederlandse erfgoedinstellingen en het Ministerie van de Vlaamse Gemeenschap is sinds kort een Nederlandstalige versie van Conveyor beschikbaar. Ook voor musea zonder ervaring met multimedia.

### Conveyor NL

Conveyor is ontwikkeld door The Regency Town House in Brighton, Engeland. Omdat het programma door een museum is gemaakt, vanuit de mogelijkheden en beperkingen van museale presentaties, is het voor andere musea zeer goed bruikbaar. Voor Nederlandse en Vlaamse erfgoedinstellingen is het programma nu beschikbaar in het Nederlands. Conveyor 1.4-NL is uitgebracht door de Vereniging Digitaal Erfgoed Nederland, het Rijksbureau voor Kunsthistorische Documentatie, het Ministerie van de Vlaamse Gemeenschap en de Nederlandse erfgoedkoepels (de Nederlandse Museumvereniging, de Stichting Nationaal Contact Monumenten, de Stichting voor de Nederlandse Archeologie en de Vereniging voor de Documentaire Informatievoorziening en het Archiefwezen).

Conveyor-opstelling in Breda's Museum (foto Breda's Museum)



### De Conveyor-presentatie

Een Conveyor-presentatie bestaat uit een hoofdscherm met een achtergrondkleur of -afbeelding (die door de hele presentatie heen gelijk blijft), een verschuifbaar panorama met actieve gebieden (knoppen) die aangeklikt kunnen worden, een schuifbalk om door het panorama te bewegen en korte aanwijzingen voor het gebruik van de presentatie. Na het aanklikken van een knop op het panorama komt de gebruiker bij het tweede niveau van de presentatie. Op deze plek kan achtergrondinformatie staan, die weer doorverwijst naar het derde niveau. Zo kunnen er maximaal veertig knoppen op een panorama staan, die elk naar maximaal vijf verschillende schermen op het derde niveau kunnen verwijzen. In de Conveyor-presentatie kunnen ook achtergrondgeluiden en geluidseffecten worden verwerkt. Maar daar moet de ruimte waar de presentatie wordt getoond zich wel voor lenen, want het kan storend zijn voor andere bezoekers.

### Visuele opzet

Conveyor-presentaties bestaan voor het grootste deel uit afbeeldingen. Er is weinig ruimte om tekst toe te voegen. Wie toch graag een geschreven toelichting wil, moet deze als afbeelding opnemen (gescande tekst of een tekstlaag met behulp van een beeldbewerkingsprogramma). De visuele opzet van Conveyor is een bewuste keuze van de ontwikkelaars. Het dwingt degene die de presentatie opbouwt zich te beperken tot hoofdzaken en niet te lange teksten te gebruiken.

### Eenvoudig en goedkoop

Een multimedialpresentatie is nu ook voor kleinere musea bereikbaar want Conveyor kost slechts f100,- en is eenvoudig te gebruiken. Met een Conveyor-licentie kunnen musea een onbeperkt aantal presentaties maken. Het programma is zo ontworpen, dat de maker van een presentatie stap voor stap door het programma geloodst wordt en via de Nederlandstalige hulpteksten aanwijzingen krijgt voor het plaatsen van afbeeldingen,



### Een digitaal plaatjesalbum

De tentoonstelling *MERKwaardig, een eeuw Bredase reclame* toont reclame-uitingen van bekende Bredase bedrijven als Kwatta, Etna, De Faam, Drie Hoefijzersbier en Hero. Affiches, blikken, emailen reclameborden, lichtreclames en displays, maar geen historische afbeeldingen van fabrieken, producten of het productieproces. In de topografische atlas van het museum zijn daarvan wel veel oude foto's aanwezig en het zou jammer zijn die niet te tonen. Zeker bij oud-medewerkers van de bedrijven roepen die foto's herinneringen op. De opzet van de Conveyor-presentatie was dan ook een digitaal plaatjesalbum te maken met dit materiaal.

De hoofdafbeelding (het panorama) bestaat uit een lange wand met affiches van twaalf verschillende bedrijven. Door op een van deze affiches te klikken, verschijnt er een

tekst met beknopte achtergrondinformatie over het bedrijf, met daarbij de mogelijkheid om een viertal historische foto's te bekijken.

Zeker waar ruimtegebrek een rol speelt, beschouwen wij de mogelijkheid om veel beeldmateriaal te kunnen laten zien als het grootste voordeel van Conveyor.

Het eerste museum in Nederland te zijn waar Conveyor in de praktijk wordt toegepast is leuk, maar brengt ook problemen met zich mee. Vooral omdat er haast bij was. De opening van de tentoonstelling stond gepland een maand nadat de Nederlandstalige versie van het programma beschikbaar kwam. En er rezen problemen van technische aard. Het interne geheugen van de gebruikte computer moest een dag voor de opening nog worden opgewaardeerd, omdat het cache-geheugen dat het programma gebruikt niet automatisch wordt geleegd (zoals bij een internetbrowser). Daardoor is na verloop van tijd het

geheugen vol en loopt het programma vast. Stoppen en opnieuw opstarten is dan de enige oplossing. Het loopt nu redelijk lang goed, maar het probleem is nog niet de wereld uit. Hopelijk wordt deze kinderziekte spoedig verholpen, want Conveyor is beslist een bruikbaar programma en het aanbevelen waard. Vooral de eenvoud van het samenstellen van een presentatie is bijzonder.

Je hoeft er absoluut geen computerfreak voor te zijn. Wel is er een deugdelijk draaiboek voor nodig en moet er veel beeldmateriaal worden gedigitaliseerd. Als dat eenmaal is gebeurd, kan de presentatie in een middag in elkaar worden gestoken. En als over enige tijd een internetversie van Conveyor beschikbaar komt, biedt dat weer extra mogelijkheden voor digitale toegang tot collecties beeldmateriaal die nu nog onder het stof liggen.

Ron Dirven, afdeling educatie en presentatie Breda's Museum

Meer informatie over Conveyor staat op de website van de Vereniging Digitaal Erfgoed Nederland. Daar kan het programma ook worden besteld. Conveyor 1.4-NL kost € 100,- en wordt geleverd op cd-rom. The Regency Town House blijft het programma verder ontwikkelen. Geregistreerde gebruikers hebben tegen een kleine vergoeding recht op toekomstige updates.

Vereniging DEN  
Joan Muyskenweg 25  
1096 CJ Amsterdam  
tel. 020 462 86 73  
<http://www.den.nl/>

knoppen, geluiden en korte teksten. De grootste inspanning vormt het voorbereiden van de te maken presentatie. De informatie moet binnen de vaste structuur van Conveyor geordend worden. Heel belangrijk is dus het denk- en ontwerpproces dat voorafgaat aan het daadwerkelijk opbouwen van de presentatie.

Het presentatiemateriaal moet in digitale vorm beschikbaar zijn. Conveyor stelt eisen aan de afmetingen en de bestandsformaten van het beeldmateriaal. Dit moet met behulp van een beeldbewerkingsprogramma worden voorbereid. Dankzij Conveyor krijgen musea kennis van structuur, werkwijze en mogelijkheden van multimedia in meer algemene zin. Deze kennis komt goed van pas bij het uitbesteden van grotere multimediaprojecten. Het museum weet aan welke eisen een applicatie voor het museum moet voldoen. De drempel voor het gebruik van multimedia in musea wordt verlaagd. Overigens is Conveyor nog niet geschikt voor het maken van toepassing voor internet; daar wordt momenteel in Engeland aan gewerkt.

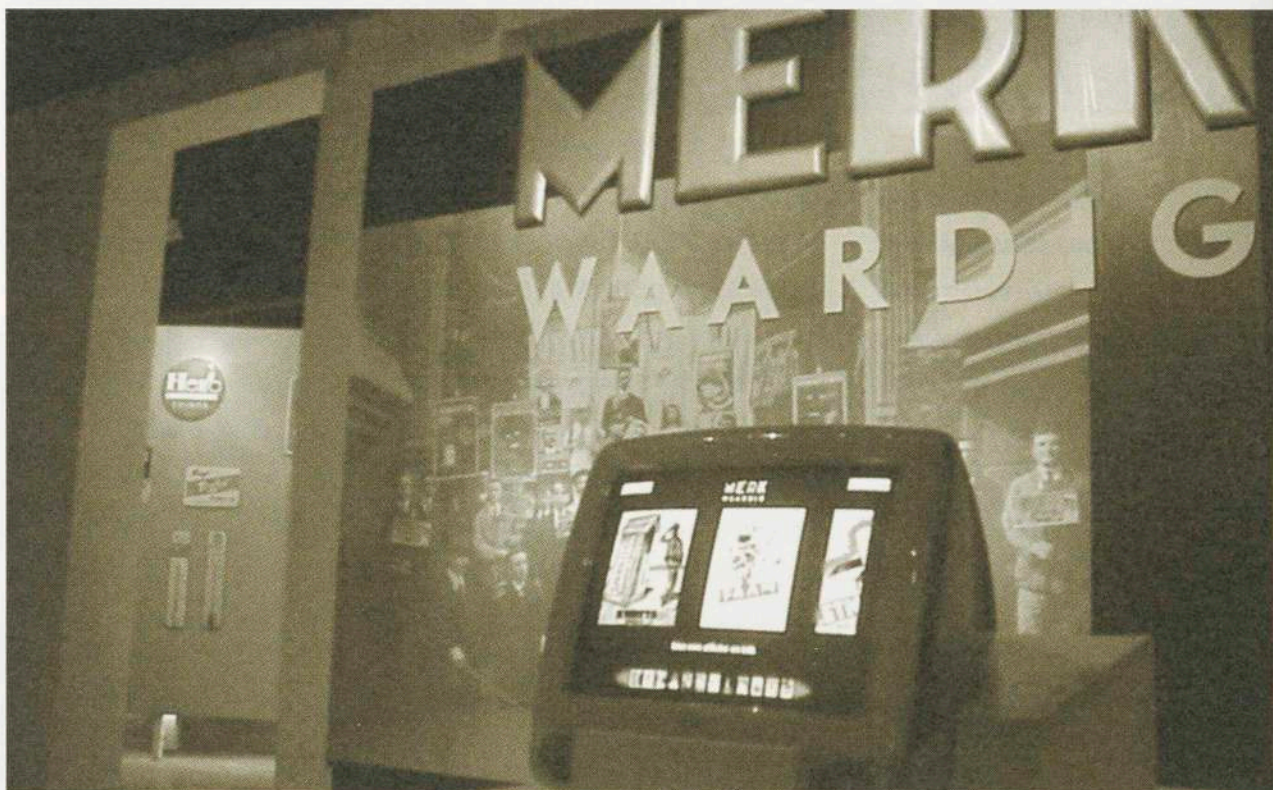
### Start in het Breda's museum

De eerste exemplaren van Conveyor-NL zijn op 19 januari 2001 tijdens een feestelijke bijeenkomst in het Breda's Museum uitgereikt aan Wim Bloemberg van het Ministerie van Onderwijs, Cultuur en Wetenschappen en aan Jos van Rillaer van het Ministerie van de Vlaamse Gemeenschap. Voor deze gelegenheid was één van de ontwikkelaars van Conveyor, Nick Tyson van The Regency Town House, speciaal overgekomen om toelichting te geven. De eerste presentatie gemaakt met Conveyor 1.4-NL is nog tot 26 augustus te zien in het Breda's museum, bij

de tentoonstelling *MERKwaardig, een eeuw Bredase reclame*. De interactieve presentatie toont niet alleen reclamemateriaal van Bredase bedrijven, maar ook foto's van de verschillende producten en fabrieken. Dankzij de verwerking in een Conveyor-presentatie kan de schat aan beeldmateriaal dat buiten de tentoonstelling zelf valt toch getoond worden aan het publiek. Zo ontstaat er een volledig beeld van de Bredase reclame van de afgelopen eeuw.

In Vlaanderen zijn in de testfase van het programma al twee presentaties gemaakt met Conveyor. Het Jenevermuseum in Hasselt toont *In Glas verpakt* en Amsab, het Vlaamse instituut voor sociale geschiedenis in Gent, de presentatie *Muren vertellen*....

Tentoonstelling  
'MERKwaardig, een eeuw Bredase reclame' (foto Breda's Museum)





# Kijk eens met de ogen van een ander

## De stakeholders-analyse als onderdeel van strategisch beleid

Door Joke Kievit,  
senior consultant  
ARBA MINCH Project-  
management BV.  
Dit artikel is een  
bewerking van het  
hoofdstuk Strategisch  
Management uit de  
syllabus 'Bedrijfsvoering  
in musea' van het LCM.

Kleine musea zijn kwetsbaar. Hoe vaak horen we niet over afbouwen, opheffen en sluiten van juist deze musea als een gemeente, een provincie of een particuliere eigenaar van de collectie het nut er niet meer van inziet? Wanneer zo'n museum een duidelijk gezicht heeft en een herkenbare missie, staat het veel sterker in zijn schoenen. Een belangrijke stap in het ontwikkelen van strategisch beleid is dan ook het in kaart brengen van de stakeholders van het museum.

### Omgaan met dilemma's

Musea moeten in deze tijd meer dan voorheen een platform bieden voor zaken die mensen bezighouden. Ze worden

### Identiteit

Het museum ontleent zijn bestaansrecht in de samenleving aan zijn zichtbare en tastbare toegevoegde waarde. De vele musea in Nederland willen (overigens net als een groot aantal andere culturele en recreatieve instellingen) subsidiegevers, sponsors en publiek naar zich toe lokken. Elk museum heeft zijn eigen bijzondere collecties en activiteiten, zijn eigen specifieke aard en opvattingen, en zijn eigen sociaal-geografische ligging. Op de druk bezette culturele markt is het van belang om deze eigen identiteit te definiëren en zichtbaar te maken. Om te kunnen kiezen waarom, wat, voor wie en op welke wijze het museum doet wat het doet, moet het zich bezinnen op zijn mission statement. Dit is een korte, bondige omschrijving van wat het museum is of wil zijn. Het toont het karakter, de identiteit en de bestaansredenen van het museum. Dit statement heeft echter pas marktwaarde als het niet alleen gebaseerd is op de ideeën en wensen van museummedewerkers, maar tevens een spiegel is van de verwachtingen van relaties en klanten van het museum.

### Stakeholders

Een 'stakeholder' is een persoon of instelling die beïnvloed wordt door het museum en vice versa. Het begrip is afgeleid van 'stockholder', aandeelhouder. Een stakeholder is een soort belangenhouder. Hij heeft er belang bij dat het museum bestaat en het museum heeft een wederkerig belang. De invloedssfeer van het museum kan worden verdeeld in vier segmenten van stakeholders: de maatschappelijke omgeving, de sponsors, het publiek en het personeel. De eerste drie worden wel externe stakeholders genoemd, de laatste interne. Bij het analyseren van de stakeholders ten behoeve van het strategisch beleid houden we ons alleen bezig met de externe segmenten.

### De stakeholders-analyse

De stakeholders-analyse voltrekt zich in de volgende stappen:

- Wat zijn voor elk segment (maatschappelijke omgeving, sponsors en publiek) de belangrijkste relaties van het museum?



Sponsors stellen prijs  
op naamsvermelding  
op een prominente  
plaats in het museum  
(foto Nico Boeijink)

gedwongen een duidelijke positie in te nemen in de maatschappij. Daarom gaan musea hun traditionele basistaken op het gebied van research en behoud van het cultureel erfgoed opnieuw iken en soms letterlijk op de markt brengen. Strategisch management in musea bestaat dan ook uit het voortdurend omgaan met dilemma's: bezoekersaantallen versus behoud van de collecties, tijdelijk scoren versus duurzaam beheren, toegankelijkheid versus veiligheid, nieuwe ideeën versus handhaven van identiteit.



### Praktijkvoorbeeld

Een jonge directrice van een klein, lokaal museum ervaart het als groot probleem dat er nauwelijks mensen uit de directe omgeving naar het museum komen. Zij wijt dit aan het feit dat zij, afkomstig uit een ander deel van het land, nu eenmaal niet

zo bekend en geliefd is als haar voorganger. Een veel te snelle conclusie. Eerst moet zij de directe omgeving onderverdelen in verschillende stakeholders: gemeentebe-  
stuur, onderwijsinstellingen, notabe-  
len, anderen. Om welke mensen gaat het precies en wat zijn hun beweeg-

redenen om niet te komen? Hoe denkt haar voorganger erover, en wat was zijn relatie met de verschillende stakeholders? Kortom, ze heeft niet geanalyseerd wie haar stakeholders zijn, en dus ook niet naar hun mening gevraagd. En zonder goede vragen krijg je geen goede antwoorden.

- Wat is de inhoud van deze relaties (het wederzijds belang)?
- Is de verhouding van geven en nemen in balans?
- Hoe kan deze balans worden verbeterd?
- Welke relaties ontbreken?
- Hoe kunnen deze nieuwe relaties tot stand worden gebracht?

Een stakeholders-analyse maakt de huidige marktpositie duidelijk, mits de relaties specifiek worden benoemd. De veelgehoorde uitspraak 'we zijn een museum voor iedereen' biedt geen goed uitgangspunt voor strategieontwikkeling. Geen enkel museum, instituut of bedrijf is er voor iedereen. Je kunt moeilijk relaties met de hele wereld onderhouden. Sociaal-geografische ligging, collectie, huisvesting, andere instellingen en financiële achtergrond zijn bepalend voor de relaties van het museum, en bakenen de omgeving af.

### Gezichtspunt van de stakeholder

De relatie met een stakeholder is een kwestie van geven en nemen. Een bezoeker die een toegangsbewijs koopt, verwacht daarvoor bevrediging van zijn nieuwsgierigheid. Een subsidiegever verlangt bepaalde prestaties. Om stakeholders tevreden te houden, is het van wezenlijk belang om te weten welke indruk ze van je museum hebben en wat ze willen terugverdienen uit hun investering. Het gezichtspunt van de stakeholders is als het ware een spiegel van het functioneren van het museum. Het vraagt enige inspanning om je daadwerkelijk in te leven in het gezichtspunt van een ander. Een in managementworkshops voor museummedewerkers beproefde methode is om alle deelnemers de opdracht te geven een of enkele musea te bezoeken in de rol van een bepaalde stakeholder. Het is zeer verhelderend om op deze wijze kritisch naar een ander museum te kijken, en om te horen hoe anderen op jouw museum reageren. De deelnemers krijgen vragen mee als: Kunt u merken dat het museum een mission statement heeft? Wat bevalt u en wat mist u in het museum? Hoe is de ontvangst en wat is de houding van het personeel?

### Een paar conclusies

Uit een aantal stakeholders-analyses die tijdens dergelijke workshops voor kleinere musea zijn gemaakt, vallen een paar dingen op. Ten eerste de onduidelijke relatie met de subsidiegever, veelal een gemeente of een provincie. Wat er wordt verwacht is aan beide kanten meer gebaseerd op aannames dan op heldere afspraken.

Ten tweede blijkt dat de relatie met het publiek vaak wordt verwaarloosd in vergelijking met subsidiegevers en sponsors. Terwijl een betalende bezoeker toch meer is dan een obscure 'iedereen'. Een klein regionaal museum richt zich in de eerste plaats op de bezoekers uit de directe omgeving. Bovendien moeten de gewenste jaarlijkse bezoekersaantallen bekend zijn, anders kan niet worden vastgesteld of het museum naar verwachting presteert. Ten derde blijken kleinere musea vaak instanties als stakeholders te benoemen, in plaats van personen. Het is voor het onderhouden van een goede relatie echter belangrijk om deze te verpersoonlijken. Bij instanties werken mensen die bekend zijn en aangesproken worden om een relatie te onderhouden.

### Naar een beleidsplan

Een koppeling van de mission statement aan de resultaten van de stakeholders-analyse maakt duidelijk in hoeverre de doelstellingen van het museum samengaan met de belangen van de diverse stakeholders. Als het goed is, zal blijken waar de gaten tussen voornemens en werkelijkheid liggen. Hiermee zijn we op het punt gekomen dat de stakeholders-analyse als instrument moet worden ingepast in een gestructureerd strategisch beleid. Hierin wordt de stakeholders-analyse gecombineerd met het definiëren van de mission statement, het maken van een analyse van de zwakke en sterke punten van de interne organisatie, en het opstellen van een actieplan. In de syllabus *Bedrijfsvoering in musea* van het LCM biedt het hoofdstuk over strategisch management een praktische handleiding om met deze instrumenten een beleidsplan op te zetten.

### Bedrijfsvoering in musea

In de ontwikkeling van het landelijke scholingsaanbod voor museummedewerkers is de Stichting Landelijk Contact van Museumconsulenten (LCM) verantwoordelijk voor de diverse basiscursussen en de bijbehorende werkboeken. Deze maand

verschijnt de syllabus *Bedrijfsvoering in musea*. Deze is opgezet als naslagwerk bij de gelijknamige cursus, maar door de brede aanpak van de diverse onderwerpen is de syllabus daarnaast zeer bruikbaar als zelfstandige vraagbaak. Het management in musea kent zeer uiteenlopende

aspecten. De auteurs van de diverse hoofdstukken zijn specialisten op hun gebied, en hebben affiniteit met de museumwereld.

*Bestellingen bij de Brabantse Museumstichting, tel. 013 535 55 65, e-mail: bms@bart.nl, prijs f75,- (excl. verzendkosten)*



# Stichting Cultureel Erfgoed Zeeland

## Museumondersteuning in Zeeland vanuit een nieuwe setting

Door Wim Scholten,  
provinciaal museum-  
consulent, hoofd  
Sector Ontwikkeling,  
Advies en Steunfunctie,  
Stichting Cultureel  
Erfgoed Zeeland

Op 1 april 2001 is de Stichting Cultureel Erfgoed Zeeland (SCEZ) officieel van start gegaan. De nieuwe organisatie is een clustering van bestaande provinciaal werkende organisaties die zich bezighouden met het cultureel erfgoed, aangevuld met nieuwe steunfuncties. De clustering betreft het Bureau Provinciaal Museumconsulent Zeeland, de Monumentenwacht Zeeland, het Provinciaal Archeologisch Centrum Zeeland en de Regionale Geschiedbeoefening Zeeland. De nieuwe steunfuncties hebben betrekking op de monumentenzorg en de streektaal. Nieuw is ook de extra deskundigheid op het gebied van het behoud.

### Voordelen van samenwerking

- De SCEZ maakt een integrale benadering van het cultureel erfgoed in Zeeland mogelijk. Ten opzichte van de oude situatie heeft dit als voordeel dat efficiënter gebruik kan worden gemaakt van de aanwezige expertise en deskundigheid. Dit voordeel wil SCEZ vooral tot uiting laten komen in integrale projecten en activiteiten.
- Overheden, organisaties en particulieren zullen het bovendien als een voordeel ervaren dat er met SCEZ slechts één provinciaal aanspreekpunt voor het cultureel erfgoed is. Eén deur, die leidt naar vele kamers.
- Naast de inhoudelijke voordelen zijn er ook bedrijfsmatige voordelen. In de oude situatie was sprake van kleinschalige organisaties, met beperkte mogelijkheden om problemen op het gebied van huisvesting, faciliteiten en personeelszaken op te lossen. Daarmee waren ze kwetsbaar.
- De SCEZ kan op een grotere schaal werken en dergelijke problemen daarom beter opvangen.

### Missie en doelstellingen

- SCEZ wil hét aanspreekpunt op het gebied van het cultureel erfgoed in Zeeland zijn. Zij wil haar bijzondere kennis over dit erfgoed maximaal inzetten door publieksgericht te informeren, te adviseren en te stimuleren en door een breed scala aan activiteiten te ontwikkelen. Zij laat zich daarbij inspireren door de gedachte dat het cultureel erfgoed een waardevol en onmisbaar onderdeel is van de Zeeuwse samenleving.
- De SCEZ stelt zich ten doel een essentiële bijdrage te leveren aan de instandhouding van het cultureel erfgoed, en wil de betrokkenheid van het publiek bij het cultureel erfgoed vergroten. Ze zal dat doen door het ondersteunen van activiteiten en organisaties die zijn gericht op het behoud, het beheer, de toegankelijkheid, het onderzoek en de ontsluiting van het cultureel erfgoed in de ruimste zin van het woord. Deze doelstellingen zijn geënt op het provinciaal cultuurbeleid, zoals dat onder woorden is gebracht in *De kracht van cultuur, uitgangspunten provinciaal cultuurbeleid 2001-2004*.

### Beleidsuitgangspunten

Vanuit de integrale benadering van het cultureel erfgoed zijn drie beleidsuitgangspunten geformuleerd: cultureel erfgoed, overleg en samenwerking, en communiceren. Cultureel erfgoed is geen vaststaand gegeven. Het is aan waardering onderhevig. SCEZ ziet het als haar taak om de verbindingen tussen samenleving en cultureel erfgoed expliciet te maken, te laten zien wat Zeeuws cultureel erfgoed is of zou kunnen zijn. Overleg en samenwerking zijn nodig om de positie van centraal aanspreekpunt waar te maken. SCEZ ziet in het Zeeuws Archief, de Zeeuwse Bibliotheek en het Zeeuws Museum onmisbare partners, waar zij graag mee wil samenwerken. Hetzelfde geldt voor andere provinciale, regionale of lokale erfgoedorganisaties. Communiceren is de basis voor het geïnspireerd en publieksgericht werken. SCEZ wil contact maken en onderhouden.

### Ontwikkelingen in de erfgoed-sector

In hoeverre de drie beleidsuitgangspunten in de praktijk herkenbaar zullen zijn, heeft SCEZ in eigen hand. Dat geldt niet voor de ontwikkelingen in de erfgoedsector zelf. SCEZ speelt in op een viertal ontwikkelingen: de belevingsmarkt, cultureel ondernemerschap, informatie- en communicatietechnologie en de afnemende aandacht voor behoud.

De 'afnemer' van cultureel erfgoed wil worden geïnformeerd, maar ook worden onderhouden en vermaakt. SCEZ ziet mogelijkheden voor de Zeeuwse erfgoedorganisaties om actief te zijn op de belevingsmarkt, bijvoorbeeld door clustering van aanbod en ontwikkeling van netwerken op cultureel en erfgoedgebied. Van erfgoedorganisaties wordt cultureel ondernemerschap verwacht. Zij mogen hun kennis en het erfgoed dat zij beheren zien als hun werkkapitaal, hun cultureel vermogen. SCEZ schaart zich achter deze visie. Van stonde aan wil zij duidelijk maken welke (kern)activiteiten zij verricht en voor wie. Daar waar nodig en haalbaar zullen diensten, faciliteiten en activiteiten op zakelijke





"Zeeland als geheel is een prachtig cultureel historisch ensemble. Als er één gebied is in Nederland waar de mensenhand zichtbaar is, dan is dat

het Zeeuwse landschap wel: inpolde- ringen, dijken, forten, karrenvelden, inlagen... Een dijkenpatroon met inlaag: dat vind ik een typisch voor-

beeld van cultureel erfgoed in Zeeland." *Gert de Kok, gedeputeerde voor cultuur, natuur en landschap (tekst: Karen Kroese, Zeeuws Tijdschrift).*

*De inlaag van 1887 bij Ellewoutsdijk (foto Zeeuws Documentatiecentrum)*

grondslag worden aangeboden. Met de snelle ontwikkelingen op het gebied van informatie- en communicatietechnologie (ICT) en nieuwe media is de wereld een dorp geworden. SCEZ constateert in Zeeland een achterstand in het gebruik van ICT voor het beheer en de ontsluiting van het cultureel erfgoed. SCEZ wil daarin samen met anderen verandering brengen. De informatie waarover zij zelf beschikt wil zij zo snel mogelijk via internet beschikbaar stellen. Bij de grote en groeiende aandacht voor de publiekskant van het erfgoedwerk dreigt het gevaar van afnemende aandacht voor de behoudskant. Behoud en beheer zijn relatief duur, terwijl de publieksrelevantie slechts indirect merkbaar is. Er zijn nog aanzienlijke achterstanden in het behoud en beheer van erfgoedcollecties in Zeeland. SCEZ wil op korte termijn deze achterstanden in de eigen (archeologische) collectie wegwerken. Zij wil de aandacht vestigen op het intrinsieke belang van behoud en beheer en het feit dat zonder behoud en beheer geen adequate vertaalslag naar het publiek kan worden gemaakt.

### Organisatie en werk

SCEZ wordt bestuurd door een stichting, die het beleid bepaalt. Voorzitter van het bestuur is Adrie de Bruijn, in het dagelijkse leven burgemeester van Veere. Het beleid wordt uitgewerkt in tweejaarlijkse werkplannen, die ter goedkeuring aan Gedeputeerde Staten van Zeeland worden aangeboden. Het eerste officiële werkplan zal dit najaar verschijnen. De dagelijkse leiding van SCEZ is in handen van de directeur, Wim de Meurichy. De organisatie kent drie organisatie-eenheden: de Sector Ontwikkeling, Advies en Steunfunctie, de Sector Facilitaire Dienstverlening en de Sector Bedrijfsvoering en Communicatie. In de eerstgenoemde sector zijn de ontwikkelings-, advies- en steunfunctietaken van SCEZ ondergebracht. De taken hebben betrekking op de beleidsvelden archeologie, geschiedbeoefening, musea en streektaal. Ook de taken van de consultant behoud en (eventueel) de consultant educatie behoren tot deze sector. Sectorhoofd is Wim Scholten. In de tweede sector zijn de betaalde dienstverlening (de monumentenwacht), de collectietaken (provinciale archeologische collectie) en de facilitaire taken ondergebracht. Het sectorhoofd, tevens hoofd monumentenwacht, wordt momenteel geworven. In de derde sector zijn de ondersteunende taken, waaronder secretariaat en administratie, informatie- en documentatievoorziening

en communicatie ondergebracht. De directeur is tevens hoofd van deze sector. Het werk zelf wordt zoveel mogelijk georganiseerd in meerjarige integrale programma's. Zo is er het programma *Zoeken en vastleggen*, dat uitgaat van het systematisch en gestandaardiseerd inventariseren, registreren en documenteren van cultureel erfgoed in Zeeland. Een ander voorbeeld is het programma *Scholing op maat*, dat voorziet in een permanent aanbod aan scholing voor medewerkers van particuliere erfgoedorganisaties en voor burgers die actief zijn op het gebied van cultureel erfgoed.

### Museumondersteuning

De organisaties die in SCEZ zijn opgegaan, waaronder het Bureau Provinciaal Museumconsulent Zeeland, hebben in het afgelopen decennium een stevig draagvlak voor het cultureel erfgoed opgebouwd. Zij vormen de pijlers waarop SCEZ de komende jaren verder kan bouwen. Het Bureau Provinciaal Museumconsulent Zeeland had zonder meer te maken met de beperkingen die een kleine organisatie nu eenmaal aankleven: tijd, middelen en faciliteiten waren beperkt. Anderzijds zorgde juist die kleinheid voor veel creativiteit, flexibiliteit en improvisatievermogen. De output van het bureau was daardoor relatief groot, iets wat de 'klanten' op prijs stelden. Binnen SCEZ is meer menskracht voor de museumondersteuning in Zeeland beschikbaar. Naast de functie van provinciaal museumconsulent is er ook de nieuwe functie van consultant behoud, die wordt vervuld door Wim Phaff. Hij besteedt een belangrijk deel van zijn tijd aan de musea en neemt inmiddels deel aan het LCM-overleg van behoudsconsulenten. Het streven is om ook te komen tot de aanstelling van een consultant educatie, zij het voorlopig op projectbasis. Ook deze functionaris zal een belangrijk deel van de tijd aan musea besteden. De secretariael-administratieve ondersteuning van het museumwerk wordt geleverd door de Sector Bedrijfsvoering en Communicatie. Met SCEZ is de museumondersteuning in Zeeland sinds 1 april dus anders geregeld. De nieuwe setting biedt bedrijfsmatig duidelijke voordelen. Interessanter zijn echter de inhoudelijke voordelen. Vooral de integrale benadering van het cultureel erfgoed verdient de aandacht. Om het cultureel erfgoed professioneel te behouden, beheren en presenteren is een gemeenschappelijke aanpak van de ondersteunende organisaties hard nodig.



# Museum Magazijn

Uw partner voor de museumwinkel

*Assortiments- en inrichtingsadvies*

*Custommade producten in kleine aantallen*

*Museale producten uit binnen- en buitenland, zoals : Replica glas, tinnen replica's, historisch speelgoed en koelkastmagneten met afbeeldingen van kunst*

Zie ook onze site op internet:

**www.museumbv.nl**

E-mail **info@museumbv.nl**

Of bezoek ons kantoor/showroom:

Hendrik Jacobszstraat 14

1075 PD Amsterdam (nabij Vondelpark)

tel. 020 4711 723 fax 020 4713 455

# Restauratie-Atelier Helmond B.V.

voor restauratie en conservering van  
**papier, leer en perkament**

- Boeken, in leer en perkament
- Charters en zegels
- Prenten en tekeningen
- Kaarten en affiches
- Massaconservering
- Vrijblijvende offertes

## ■ Vacuüm-vriesdrogen

**ondersteuning bij calamiteiten**

- 24 uur bereikbaar bij brand- en waterschade  
06-575.896.31

**Panovenweg 40, 5708 HR HELMOND (NL)**

**Tel: 0492 - 55 39 90 Fax: 0492 - 55 24 42**

E-mail: [info@restauratie-atelierhelmond.nl](mailto:info@restauratie-atelierhelmond.nl)

Internet: [www.restauratie-atelierhelmond.nl](http://www.restauratie-atelierhelmond.nl)

## MAATMEUBILAIR EN VITRINEBOUW VOOR MUSEA

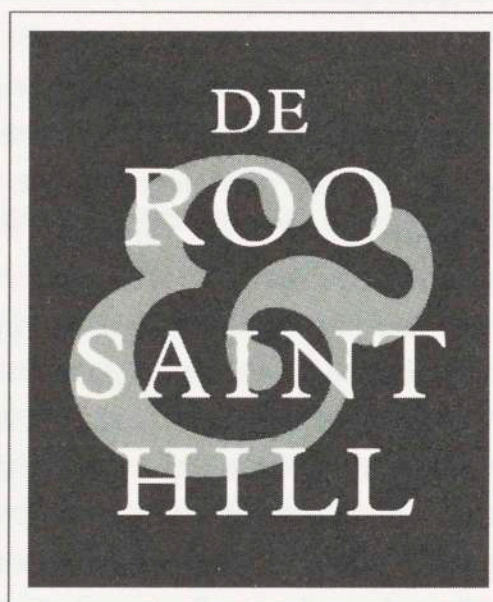


FRIES MUSEUM - LEEUWARDEN



**KWADRANT**  
INTERIEURBOUW

RIGAWEG 2 • 9723 TH GRONINGEN  
TELEFOON (050)5417916 • TELEFAX (050)5417634  
INTERNET: [WWW.KWADRANT.COM](http://WWW.KWADRANT.COM)



LIJSTENMAKERS

Sparrenstraat 12 zw - 2023 WX Haarlem  
Telefoon 023 527 60 15 - Telefax 023 527 01 93



# www.restaurator.nl

Vorig jaar is de Stichting Restauratoren Register opgericht. De verzelfstandiging van het reeds enkele jaren onder de vleugels van het Instituut Collectie Nederland functionerende register was een feit. Sindsdien stelt het bestuur van de stichting alles in het werk om het register verder uit te bouwen en zo dicht mogelijk bij potentiële gebruikers te brengen. Een belangrijke stap daarbij is de realisatie van de internetsite <http://www.restaurator.nl/>.

## Restauratoren Register

Het Restauratoren Register is enkele jaren geleden tot stand gekomen om te voldoen aan de toenemende vraag naar bonafide restauratoren. Het doel van het register is het veiligstellen van de kwaliteit van het restaureren van roerend cultureel erfgoed. In het register zijn restauratoren opgenomen die voldoen aan een aantal in het reglement vastgelegde criteria. Criteria die betrekking hebben op onder meer scholing, leer- en praktijkervaring en op uitgevoerde werkzaamheden. De toetsing aan de criteria berust bij een beoordelingscommissie. Het Restauratoren Register heeft een onafhankelijke status en is geen belangenvereniging.

## Doelgroepen

De stichting richt zich op twee te onderscheiden doelgroepen. In de eerste plaats zijn dat musea, veilinghuizen, de kunst- en antiekhandel, particulieren en fondsen. Kortom: beheerders en eigenaren van cultuurbezit die gedegen geïnformeerd willen worden over deskundige restauratoren die algemene of specialistische conserverings- en restauratiewerkzaamheden kunnen verrichten. Daarnaast behoren ook restauratoren zelf tot de doelgroep. Voor hen fungeert het register als een erkenning van hun professionaliteit.

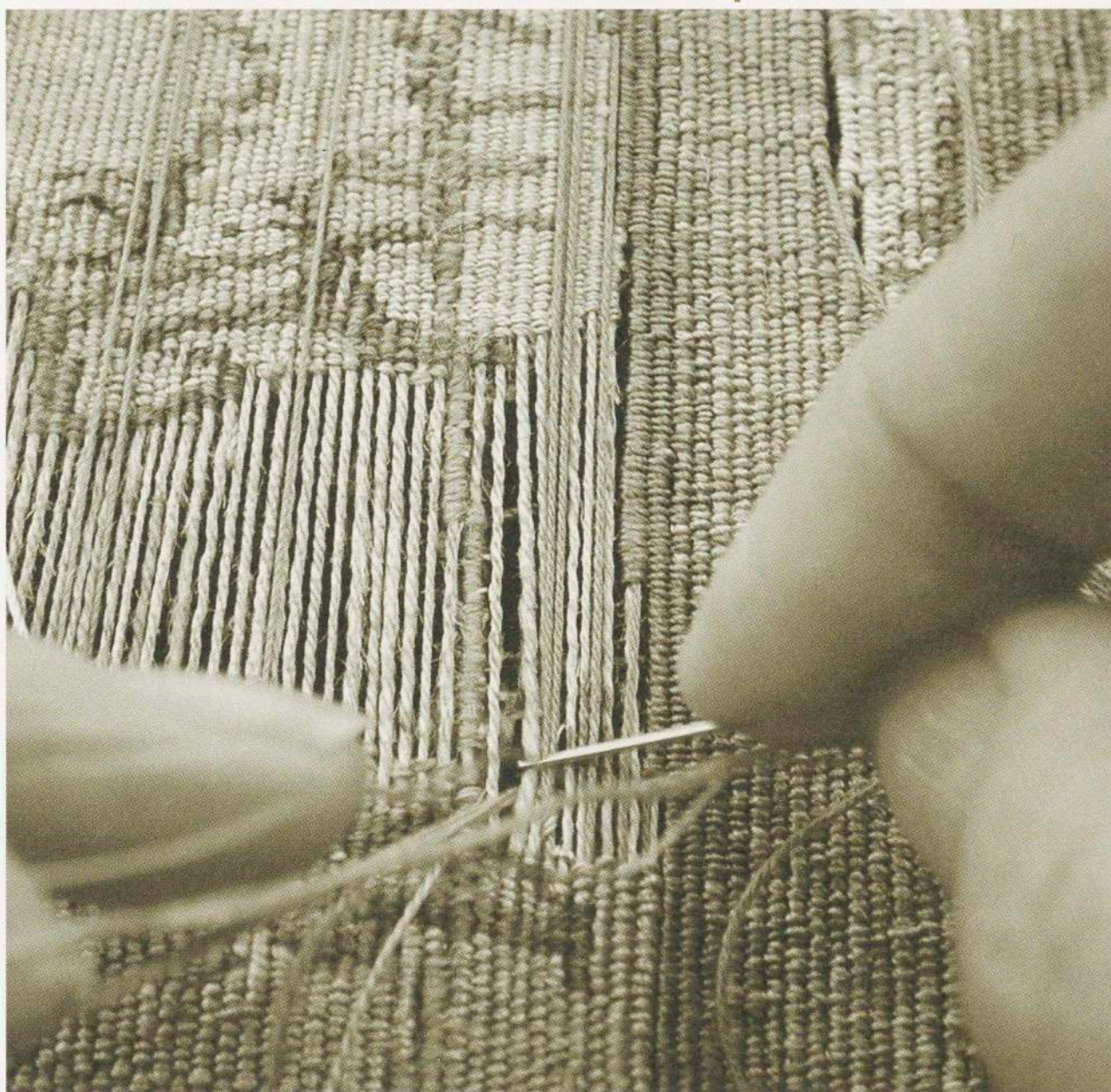
## Vakspecialisten

Het is belangrijk dat zoveel mogelijk partijen die gebruik maken van de diensten van restauratoren zich wenden tot vakspecialisten die zijn opgenomen in het Restauratoren Register, of tenminste zijn aangesloten bij een professionele belangenvereniging, zoals Veres. Het Prins Bernhard Cultuurfonds en de Mondriaan Stichting hebben aangekondigd dat ze als richtlijn gaan hanteren dat te subsidiëren restauraties bij voorkeur uitgevoerd moeten worden door registerrestauratoren. In de provincie Noord-Brabant is een dergelijke bepaling al opgenomen in de provinciale subsidieverordening inzake restauraties van museumcollecties.

## www.restaurator.nl

Inmiddels zijn 130 restauratoren opgenomen in het Restauratoren Register. Hun gegevens zijn via de internetsite <http://www.restaurator.nl/> gratis voor iedereen beschikbaar. Binnen de website kan per regio en per vakgebied

gezocht worden. De twaalf gehanteerde vakgebieden zijn: archeologische objecten, fotografisch materiaal, glas en keramiek, metaal, meubelen en hout, papier en boeken, scheepsmodellen, schilderijen en beschilderde objecten, schilderijlijsten, textilia, steensculptuur en preventieve conservering algemeen.



## Sticker

Met steun van de Stichting Landelijk Contact van Museumconsulenten is onlangs in een grote oplage de [www.restaurator.nl](http://www.restaurator.nl)-sticker vervaardigd. Bij dit nummer van *Museumpeil* treft u een exemplaar aan. De sticker is van een dusdanig formaat dat hij gemakkelijk op de rand van een computermonitor of toetsenbord kan worden geplakt. Een betere 'reminder' is niet denkbaar en de verwachting is dan ook dat velen, mede dankzij deze sticker, de weg naar het Restauratoren Register zullen vinden.

Door Jules Verschuuren,  
bestuurslid Stichting  
Restauratoren Register  
en directeur Brabantse  
Museumstichting

(foto Nico Boeijink)



# Op de keper beschouwd

Handboek voor het behoud van textielcollecties

F. Boersma e.a.,  
'Op de keper  
beschouwd, handboek  
voor het behoud van  
textielcollecties',  
Stichting Textiel-  
commissie Nederland,  
Amsterdam, 2000,  
ISBN 90-803939-6-7,  
f 52,50 (incl. verzend-  
kosten). Te bestellen  
bij Frits Regter, 1ste  
Oosterparkstraat 181,  
1091 HA Amsterdam,  
e-mail:  
fritsregter@hetnet.nl

Voor meer informatie  
over de Textiel-  
commissie: Judith  
Tegelaers (voorzitter),  
Erfgoedhuis  
Zuid-Holland,  
tel. 071 513 37 39,  
e-mail:  
Tegelaers@erfgoed-  
huis-zh.nl

Textielcollecties vormen een belangrijk onderdeel van het culturele erfgoed van Nederland. Veel musea bezitten textiel. Denk daarbij niet alleen aan kostuums en merklappen, maar ook aan tapijten en meubelbekleding. Deze collecties zijn kwetsbaar. Ze zijn onderhevig aan verval ten gevolge van natuurlijke veroudering, licht en klimaat en andere invloeden van buiten. Reden genoeg om extra aandacht te besteden aan textiel en de omgeving waarin het wordt bewaard en tentoongesteld. Onlangs verscheen *Op de keper beschouwd, handboek voor het behoud van textielcollecties*. Evenals de succesvolle voorganger *Vuistregels voor textielconservering* behandelt het de achtergronden van het behoud van textielcollecties. Het boek reikt de lezer de kennis aan om van geval tot geval een verantwoorde afweging te kunnen maken. *Op de keper beschouwd* is opgebouwd uit drie delen. Het eerste deel behandelt de theorie van de materialen, de invloed van licht en lucht, en de herkenning van schimmels en insecten. Het tweede, praktische deel gaat in op de inrichting van het depot, het transport van de voorwerpen, het tentoonstellen van textiel en de materialen die daarbij gebruikt kunnen worden. Het derde deel bevat aanvullende informatie over conservering, restauratie, documentatie en collectiemanagement. Bovendien wordt de restauratie van een collectie behandeld. De vele foto's en tekeningen vormen een waardevolle aanvulling op de tekst. Kortom: dit boek geeft de informatie die nodig is om een textielcollectie op verantwoorde wijze te behouden en te tonen aan het publiek. *Op de keper beschouwd* is hét handboek voor iedere beheerder van een textielverzameling.

De Stichting Textielcommissie Nederland (TC) verzamelt en verspreidt kennis over historisch en modern textiel in Nederland en draagt daarmee bij aan het behoud van dit culturele erfgoed. Jaarlijks worden er twee textieldagen georganiseerd, steeds over een bepaald thema. U kunt donateur worden van de TC voor maar f 25,- per jaar. U blijft dan u op de hoogte van de activiteiten en ontvangt de publicaties van de textieldagen gratis. In 1999 publiceerde de TC een brochure getiteld *Kostuumcollecties, richtlijnen voor beheer en behoud*.

# Nieuwe Cursus Veiligheidszorg

Het zal je maar gebeuren: een roofoverval op klaarlichte dag, een uitslaande brand, een bezoeker die je schilderijen met een mes te lijf gaat, een dreigende dijkbreuk, een schimmel-explosie, een kind dat levensgevaarlijk gewond raakt bij een val door een vitrine, waterschade door lekkage of overstroming, de ontploffing van een vuurwerkopslagplaats. Het is slechts een kleine greep uit de calamiteiten waardoor een aantal Nederlandse musea de afgelopen jaren werd getroffen. Elk museum, klein of groot, dient veiligheidszorg – de zorg voor publiek, medewerkers en collectie – serieus te nemen en voorzorgsmaatregelen te nemen. Die maatregelen moeten gericht zijn op het voorkomen of beheersen van een calamiteit, maar ook voorzien in de acties vlak na een incident, waaronder de nazorg voor medewerkers en collectie of de contacten met de pers. Een LCM-werkgroep ontwikkelt in samenwerking met de NMV en externe deskundigen een driedaagse basiscursus veiligheidszorg. In de cursus leert u hoe u een risico-analyse en een calamiteitenplan maakt en hoe u incidenten in het museum registreert. U krijgt informatie over de samenwerking met externe hulpverleningsorganisaties en over de voorlichting aan de media.

Deze driedaagse nieuwe cursus wordt in het najaar als pilot aangeboden, in Gelderland op 26 november 2001, 28 januari en 25 maart 2002; in Zuid-Holland 30 november 2001, 30 januari en 27 maart 2002. Aanmelden bij het Gelders Oudheidkundig Contact, tel. 0575 51 18 26 en het Erfgoedhuis Zuid-Holland, tel. 071 513 37 39. De kosten bedragen f 250,-.

[www.brunsnl](http://www.brunsnl)  
[info@brunsnl](mailto:info@brunsnl)

**www.CultuurNet.nl**  
Portaal voor Kunst en Cultuur

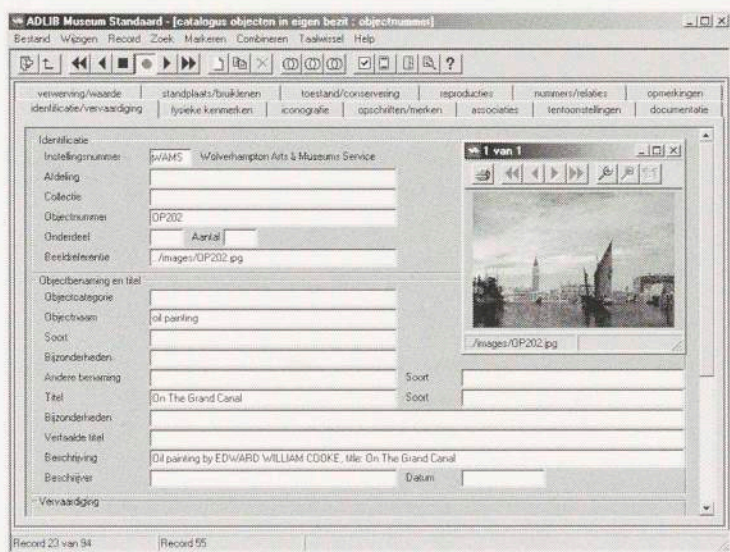
CultuurNet is een praktisch en informatief initiatief voor cultuurliefhebbers en beroepsmatig geïnteresseerden met dagelijks het nieuws uit de sector

|               |               |                  |              |                  |              |                |
|---------------|---------------|------------------|--------------|------------------|--------------|----------------|
| Adviesbureaus | Bibliotheken  | Fondsen          | Kunstenaars  | Opsporing        | Schrijvers   | Universiteiten |
| Antiekhandel  | Boekhandel    | Galeries         | Kunsthandel  | Oudheidkamers    | Sponsoring   | Vacatures      |
| Antiquariaat  | Collecties    | Genealogie       | Leveranciers | Pers en Media    | Subsidies    | Veilingen      |
| Archieven     | Conservering  | Hist. Vaartuigen | Literatuur   | Politiek, Beleid | Taxaties     | Gevonden       |
| Architecten   | Digi plaatsen | Hist. Voertuigen | Monumenten   | Restauratie      | Theaters     | Verzamelaars   |
| Beurzen       | Exposities    | Kunst            | Musea        | Schouwburgen     | Uitgeverijen | Veel meer..... |

CultuurNet, Postbus 813, 7301 BB Apeldoorn ~ E-mail: [redactie@cultuurnet.nl](mailto:redactie@cultuurnet.nl)



# ADLiB | Museum



ADLIB Museum is de software voor professioneel

collectiemanagement | **Uitgebreide functionaliteit** |

Beeldintegratie | **Exportwizard**. XML export |

**Thesaurusmanagement** | **Klaar voor het Internet.**

Internet- / Intranet Module | Zoeken via Thesaurus en

indexlijsten | **Koppeling externe bestanden**. Word,

Excel, Internetpagina's | **Internationale standaarden.**

Basis voor data-uitwisseling | **Gebruiksvriendelijk.**

Individueel aanpasbare lettertypen en kleuren

| **Validatiebestanden** voor correcte data invoer |

**Krachtige zoekmogelijkheden**. Booleaans, Links-

truncatie, Rechts-truncatie, Korte woorden |

**Meertalig** | **ADLIB Museum Basis**. Direct inzetbaar

| **ADLIB Museum standaard**. Toolkit. Volgens de

"CIDOC Guidelines" en SPECTRUM-Standaard |

Bruikleenmodule | **ADLIB Museum Plus**. Uitbreiding

met ADLIB Bibliotheek | **Crossdomain searching** |

---

ADLIB Information Systems | Postbus 1436 | 3600 BK Maarssen |

Telefoon +31 (0)30 - 241 18 85 | Fax +31 (0)30 - 241 25 68 |

E-mail [sales@nl.adlibsoft.com](mailto:sales@nl.adlibsoft.com) | [www.adlibsoft.com](http://www.adlibsoft.com)



ramp  
1953

# exhibitions

Museumrichting, educatieve tentoonstellingen, informatiecentra

NEMO, Amsterdam

# BRUNS

[WWW.BRUNS.NL](http://WWW.BRUNS.NL)

Bruns bv | Leemskuilen 12 | 5563 CK Westerhoven | The Netherlands  
Postbus 15 | 5563 ZG Westerhoven

T +31 (0)40 204 22 91 | F +31 (0)40 201 24 20 | E [info@bruns.nl](mailto:info@bruns.nl)