

Vakblad voor
museummedewerkers

nummer 18, najaar 2002

museum

peil

Huisnummer

**Musealisering
wooncultuur**

Openbaar kunstgebit

Gastvrij onthaal

Kringen op tafel

Planten en bloemen

Geschikt of ongeschikt

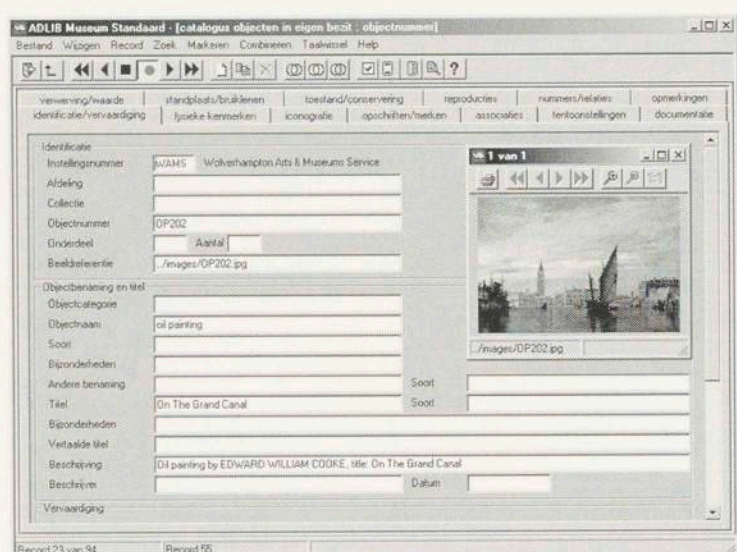
Vriendendienst

Bevallen in de bedstee

Vlaamse Tiendaagse

Ontwakend erfgoed

ADLIB | Museum



ADLIB Museum is de software voor professioneel

collectiemanagement | **Uitgebreide functionaliteit** |

Beeldintegratie | **Exportwizard.** XML export |

Thesaurusmanagement | **Klaar voor het Internet.**

Internet- / Intranet Module | Zoeken via Thesaurus en

indexlijsten | **Koppeling externe bestanden.** Word,

Excel, Internetpagina's | **Internationale standaarden.**

Basis voor data-uitwisseling | **Gebruiksvriendelijk.**

Individueel aanpasbare lettertypen en kleuren

| **Validatiebestanden** voor correcte data invoer |

Krachtige zoekmogelijkheden. Booleaans, Links-

truncatie, Rechts-truncatie, Korte woorden |

Meertalig | **ADLIB Museum Basis.** Direct inzetbaar

| **ADLIB Museum standaard.** Toolkit. Volgens de

"CIDOC Guidelines" en SPECTRUM-Standaard |

Bruikleenmodule | **ADLIB Museum Plus.** Uitbreiding

met ADLIB Bibliotheek | **Crossdomain searching** |

ADLIB Information Systems | Postbus 1436 | 3600 BK Maarssen |

Telefoon +31 (0)30 - 241 18 85 | Fax +31 (0)30 - 241 25 68 |

E-mail sales@nl.adlibsoft.com | www.adlibsoft.com

Behouden huizen

De meeste musea zijn gehuisvest in een rijksmonument, soms het grootste expositiestuk van de verzameling, in een enkel geval ingericht alsof de bewoner het pand zojuist heeft verlaten. Echter, schijnt bedriegt; het betreft meestal reconstructies. Van enig beleid was bij het ontstaan van onze vaderlandse collectie behouden huizen geen sprake. Vrijwel altijd heeft het particulier initiatief zich daarvoor ingezet en volgde de overheid op afstand. Door dit mechanisme weerspiegelt de selectie enerzijds de interesse van de culturele voorhoede en anderzijds het politiek haalbare. Daarbij gevoegd die typisch Hollandse nivellering van wat zich boven het maaiveld verheft en je begrijpt waarom biografische musea of personality museums in ons land tamelijk zeldzaam en weinig populair zijn. De enige uitzondering, het Achterhuis van Anne Frank, bevestigt de regel.

Het maakt in Nederland weinig uit of men zich onderscheidt als schrijver, beeldend kunstenaar, staatsman of wetenschapper. Na overlijden volgt een straatnaam, soms een gedenksteen en - schrik niet - onze held op sokkel. Die kunnen wij als huldeblijk uit de kast trekken. De biografie als literair-historisch genre stond lange tijd in een kwade reuk, laat staan dat we een geboortehuis in stand houden, een atelierwoning of zoiets. Het idee, doe nou maar gewoon...! Maar zijn we met vakantie in het buitenland, dan vergapen wij ons graag aan huizen van bekende en minder bekende beroemdheden, die met veel zorg zijn (her)ingericht. Neem het huis, de tuinen en het atelier van de Franse schilder Claude Monet in Guiverny. Of dichterbij huis het kasteel Hülshoff bij Münster waar de Westfaalse dichteres Annet-tevon Droste Hülshoff is geboren en dat kostelijke souve-

nirs uit haar nalatenschap toont. De lijst is met talloze voorbeelden uit te breiden en breidt zich nog steeds uit. Zo kwam onlangs het geboortehuis van Bill Clinton in Hope, Arkansas, in het nieuws, een museum volgestopt met spulletjes uit de kinderjaren van deze Amerikaanse oud-president. National Trust gaat het rijtjeshuis, waar één van de Beatles, Paul McCartney woonde, musealiseren. Die worden al bij hun leven met een museum geëerd.

Er kan geen museum meer bij, kopte een dagblad een tijd geleden, om nut en noodzaak van Museumregistratie te onderstrepen. Het aantal bezoekers stagneert al jaren rond 21 miljoen en vele varkens maken de spoeling maar dun. We leven in een vrij land, ook op museaal gebied, dus ontstaat er nieuw aanbod ondanks de tegenwind. Wie weet wordt het huis van Pim Fortuyn te Rotterdam een museum. In Varsseveld ging het *Hiddink's Guuseum* open. Daar is interesse voor, deels van publiek dat anders geen museum bezoekt. Met zulke initiatieven is verbreding van het bereik een gegeven, waar je niet omheen kunt. Dat kan op den duur ook wel weer overwaaien. Het aan *Varus' (slag)veld* gewijd museumje in Varsseveld was al verdwenen lang voordat in 1987 de Britse majoor Tony Clunn het authentieke slagveld aan de Kalkrieser Berg bij Bramsche ten noorden van Osnabrück ontdekte, waar in 9 na Chr. drie Romeinse legioenen door Germaanse krijgers onder leiding van Arminius in de pan zijn gehakt. Dit jaar ging daar een nieuw museum open. Het houdt nooit op en dat is misschien maar goed ook.

Jacobus Trijsburg

Inhoud

- 4 **Bij het vertrek van Jelmer Prins**
Over de invulling van een spilfunctie gesproken!
Pim Witteveen
- 5 **In Holland staat een huis**
Musealisering van huizen als kunsthistorisch of biografisch fenomeen
Steven Coene
- 7 **Het gapende gat tussen beeld en werkelijkheid**
Een historisch interieur element nader beschouwd
Hans Piena
- 9 **Erfgoed in zaken**
Voorbeelden van cultureel ondernemerschap in Zuid-Holland
Nina Duggen
- 11 **Gastvrij onthaal op Hofwijck**
Commercie of cultuur?
Ben Breggen
- 13 **Planten en bloemen in het museum**
Geschikt of ongeschikt?
Marysa Otte
- 16 **Groen licht voor insectenplagen?**
Veiligheid en effect vangstmethoden getest
Hans Piena
- 19 **Identiteitsfabriek Zuid-Oost in de praktijk**
Meer dan een technische operatie
Peter Meurkens
- 22 **Nederland Museumland op internet**
Wie denkt als een surfer, linkt en actualiseert zijn website
Marjelle van Hoorn
- 25 **Handel en wandel tussen IJssel en Berkel**
Grensoverschrijdende samenwerking tussen musea in de Euregio
Girbe Buist
- 28 **Kwaliteitsbevordering als vriendendienst**
Roelie Broekhuis
- 31 **Over de Muur**
Tiendaagse wakkert erfgoedbewustzijn Vlaanderen aan
Nico Schouten
- 34 **LCM-nieuws**

Colofon

Museumpeil nummer 18, najaar 2002

Museumpeil informeert museummedewerkers over landelijke en provinciale ontwikkelingen in de museumsector vanuit een praktijkgericht perspectief. Museumpeil is een gezamenlijke uitgave van de bureaus van de provinciaal museumconsulenten en verschijnt tweemaal per jaar. Museumpeil wordt gratis verspreid onder de relaties van museumconsulenten.

Redactie

Girbe Buist,
Nina Duggen,
Birgitta Fijen,
Marjelle van Hoorn,
Marianne de Rijke,
Jacobus Trijsburg (eindred.)

Redactieadres

Stichting Ondersteuning Musea
Postbus 10058
3505 AB Utrecht
T 030 234 38 80
F 030 232 86 24
E som@erfgoed-utrecht.nl

Abonnementen

Een jaarabonnement kost € 12,-. Opgave bij het redactieadres. Abonnementen lopen per kalenderjaar en dienen voor het einde van het jaar te worden opgezegd.

Losse nummers

Losse nummers kosten € 7,- (excl. verzendkosten).

Advertenties

Van Kruijsbergen
Project Media v.o.f.
Will A.G. van Kruijsbergen
Anna Blamanlaan 4
6532 SP Nijmegen
T 024 350 22 27
F 024 350 22 29
E wakruijs@worldonline.nl

Vormgeving

De Vormers, Utrecht

Drukwerk

Libertas, Bunnik
Oplage 1860
ISSN 1381-1088

Afbeeldingen

Foto omslag:
De 'Sael' van het museum Amstelkring, Ons' Lieve Heer op Solder, te Amsterdam
De zwart-wit betegelde vloer en een 17de-eeuwse schouw bevestigen het beeld dat contemporaine schilders van het Hollandse interieur zo ongeveer tot icoon hebben verheven.

© Museumpeil

Niets uit deze uitgave mag worden overgenomen zonder voorafgaande schriftelijke toestemming van de redactie. De redactie aanvaardt geen aansprakelijkheid voor de schade, van welke aard ook, die het directe of indirecte gevolg is van handelingen of beslissingen die gebaseerd zijn op informatie uit dit blad.

Bij het vertrek van Jelmer Prins

Over de invulling van een spilfunctie gesproken!

Door Pim Witteveen,
voorzitter Stichting
Landelijk Contact van
Museumconsulenten
en provinciaal museum-
consulent Drenthe

Jelmer Prins verlaat na ruim vijf jaar toewijding en noeste arbeid als bureausecretaris en beleidsmedewerker van het Landelijk Contact van Museumconsulenten zijn werkplek in het Museumhuis te Amsterdam. Het LCM wenst hem alle goeds in zijn nieuwe functie van secretaris van de sectie musea van de Raad voor Cultuur. Sedert 1 november 2002 combineert zijn opvolger, Steven Coene, zijn deeltijdbaan bij de Inspectie Cultuurbezit met die van beleidsmedewerker van het LCM. De lezers van Museumpeil zullen Jelmers gedegen 'woord vooraf' missen, de redactie echter nog meer de kwalitatieve impuls die hij vanuit zijn spilfunctie aan Museumpeil wist te geven. Pim Witteveen, voorzitter van het LCM, blikt terug op Jelmers eerste stappen in de museumwereld en zijn inzet voor het LCM.



Jelmer Prins

"In het kader van mijn studie Kunst- en Cultuurwetenschappen aan de Erasmus Universiteit ben ik geïnteresseerd in het functioneren van musea in de kunstwereld: hoe verhoudt het museum zich tot overheid en publiek?, maar ook: hoe is het museum georganiseerd en hoe is de feitelijke gang van zaken? Ik heb op dat gebied reeds enige vakken gevolgd en wilde graag deze kennis toepassen en uitbreiden met praktijkervaring. Toen ik op zoek ging naar een stage kwam mij het blad 'Museumpeil' onder ogen, een uitgave van de bureaus van een aantal provinciaal museumconsulenten. Ik was direct geïnteresseerd in de achterliggende organisaties, en aangezien ik in Utrecht woon lag het voor de hand de consulenten van die provincie te benaderen voor meer informatie. Ik kreeg te horen dat er niet meteen een stageplaats was, maar dat ik altijd een brief kon schrijven. Voor verdere informatie kreeg ik het jaarverslag toegestuurd. Het werk van de Stichting Ondersteuning Musea (provinciaal museumconsulentschap Utrecht) sprak mij aan omdat ik verwachtte dat de sturende en adviserende spilfunctie van een dergelijke organisatie met zich meebrengt dat je in korte tijd veel kunt leren over de organisatie van het museale veld."

Aldus Jelmer Prins in de inleiding op zijn stageverslag. Blijkbaar liet hij zich niet ontmoedigen door de opmerking 'dat hij altijd een brief kon schrijven', maar zette door en werd door de SOM aangenomen voor een stage op het gebied van depotonderzoek. In twaalf weken tijd bezocht hij negentien musea, schreef vijftien rapporten en drie concept-adviezen Behoud en Beheer. Het project rondde hij af in 1995, als tijdelijk medewerker van de SOM. In 1996 werd de EMAC, de European Museum Advisors Conference, georganiseerd in Nederland. Jelmer meldde zich als vrijwilliger. Ik was er in die tijd nog niet

bij, maar het verhaal gaat dat Jelmer zich met verve bezighield met de inhoudelijke thema's en met de uitwerking van de keynote speeches.

Het lag dan ook zeer voor de hand dat, toen het LCM in 1997 besloot een secretaris/beleidsmedewerker aan te stellen, de toenmalige voorzitter Annelies Jordens voorstelde haar oud-medewerker te benoemen. Het LCM, opgericht als overlegplatform voor de provinciaal museumconsulenten, ontwikkelde zich in die tijd steeds meer als een projectorganisatie, waarin meer tijd aan projecten moest worden besteed dan de consulenten konden geven. Het werd dus Jelmer; voor twee dagen per week, zijn werkplek was in Tilburg, bij het Brabantse consulentschap.

De afgelopen drie jaar werkte ik, als voorzitter van het LCM, veel met Jelmer samen. Inmiddels was hij verhuisd naar het kantoor van de NMV, en werkte hij ook twee dagen voor de NMV, vooral voor het Museumregister. Vrijwel dagelijks hadden we per telefoon en mail contact. Heel plezierig; natuurlijk direct over het werk, de voortgang van de projecten, maar ook over bredere museale zaken, zoals de teruggave van roofkunst, de dreigende wet op de zondagssluiting. Over kunst en over veilingen. En soms de actualiteit, zoals op 11 september 2001: 'Ik krijg net van het secretariaat hier de mededeling dat er twee vliegtuigen zijn neergestort in Manhattan, erg vreemd verhaal, ga ik nu even checken op internet.'

Geheel in de lijn van zijn inleiding op het stageverslag heeft Jelmer na vijf jaar een volgende stap gezet in de museale wereld: per augustus is hij secretaris van de sectie musea van de Raad voor Cultuur. Jammer voor het LCM, heel goed voor Jelmer en voor de Raad, verwacht ik. Ongetwijfeld zullen we contact met hem blijven houden.

In Holland staat een huis

Musealisering van huizen, als kunsthistorisch of biografisch fenomeen

Dankzij de Interieur Manifestatie in 2001 is het Nederlandse historische interieur door het Instituut Collectie Nederland (ICN) en de Rijksdienst voor de Monumentenzorg (RDMZ) op de kaart gezet. En kennelijk niet alleen op de Nederlandse kaart. Ook DEMHIST, het internationale comité voor historische huismusea van de International Council of Museums (ICOM), heeft het Nederlandse interieur ontdekt en kwam voor zijn jaarlijks symposium in oktober naar Amsterdam. Steven Coene was erbij en belicht enkele aspecten, zoals de nationale identiteit en het interieur en vervolgens het personality museum. Tenslotte confronteert hij ons met de giga-problemen bij behoud en veiligheidszorg in binnen- en buitenland.

Nationale identiteit

De eerste dag van het symposium stond in het teken van de nationale identiteit en het interieur. Aan de hand van een groot aantal korte bijdragen, *mijn huis in 15 minuten*, werd een reis om de wereld gemaakt met bijdragen uit Amerika, Australië en verschillende Europese landen. De Nederlandse nationale identiteit in relatie tot het interieur bestaat volgens Frans Grijzenhout (ICN) alleen op 17de-eeuwse schilderijen van Pieter de Hoogh, Samuel van Hoochstraten en Emanuel de Witte (zie afbeelding). Hij heeft in zoverre gelijk dat het alom bekende interieur uit de Gouden Eeuw op slechts zeer weinig plaatsen daadwerkelijk bewaard is gebleven. Aan de hand van twee publicaties *Les lieux de mémoire* van Pierre Nora en *Deutsche Erinnerungsorte* van Bernd Ulrich komt Grijzenhout tot de conclusie dat in geen van deze publicaties kleine privé huizen behoren tot de nationale identiteit en dat het zwaartepunt ligt bij de kunst- en architectuurhistorische hoogtepunten. Alleen de grote bekende paleizen in Frankrijk dus en geen geboortehuis van Luther in Duitsland helaas. In Engeland is de situatie niet anders. De 'Country House Tradition', waarbij de ontwikkeling van het historische huis wordt verteld aan de hand van de grote aristocratische huizen is voor vrijwel iedereen een gegeven. In ons Nederlandse nationale zelfbeeld komt het interieur alleen voor op de schilderijen uit de Gouden Eeuw. Van een landhuistraditie zoals de Engelse is geen sprake. Het was dan ook niet voor niets dat een interieur manifestatie in 2001 nodig was om het interieur op de culturele agenda te krijgen. Daarnaast wordt terecht geprobeerd de Engelse Country House Tradition op bescheiden schaal te adopteren. De oprichting van de sectie 'Kastelen en Landhuizen met een museale bestemming' van de Nederlandse Museumvereniging is daar een goed voorbeeld van, maar ook hier ligt, zoals de naam aangeeft, de nadruk vooralsnog op de grote 'treasure houses'.

Personality museum

Met de introductie van het begrip 'personality museum' wordt een extra dimensie aan het historische interieur toegevoegd. Het feit dat een ruimte een schoolvoorbeeld van rococo of neogotiek is, speelt daarbij een ondergeschikte rol. Waar het hier om draait is de bewoner van het huis. Volgens Julius Bryant (English Heritage) kan het zelfbeeld of identiteit van een land worden gevonden in 'the choice of heroes homes'. In de Engelse situatie kun je daarbij denken aan de gemusealiseerde huizen van Darwin, Shakespeare, Churchill en Paul McCartney. Opmerkelijk is dat vanuit het aanwezige Nederlandse publiek en sprekers het idee bestaat dat wij in Nederland zulke 'personality musea' niet kennen. Maar hoe zit het dan met de gemusealiseerde huizen van weleer van Spinoza, Multatuli, Couperus, Tietgen van Elven, Keizer Wilhelm II en P.C. Hooft? Om maar niet te spreken over Anne Frank. Zitten we in Nederland nog teveel op de

Door Steven Coene,
voormalig conservator
Kasteel Amerongen,
beleidsmedewerker LCM

Emanuel de Witte
Interieur met vrouw
aan een virginaal,
1665-1670 Instituut
Collectie Nederland/
Museum Boijmans van
Beuningen
Emanuel de Witte
schilderde 'onze nationale identiteit'. De vraag
is in hoeverre dit een
realistisch beeld is van
het interieur in de
17de eeuw. De zwart
wit geblokte marmeren
vloeren bijvoorbeeld
kwamen veel minder
vaak voor dan de
schilderijen ons doen
geloven.





Openbaar kunstgebit

In Oud-Gastel staat het Mastboomhuis. Het uit 1874 daterende huis herbergt een van de best bewaarde interieurs in Nederland.

Bij de bouw van het huis is veel zorg besteed aan inrichting en afwerking van het huis. Latere generaties van de familie Mastboom hebben de indeling, detaillering en inrichting grotendeels intact gelaten.

Hierdoor is het huis en inboedel uitzonderlijk compleet bewaard gebleven. In de collectie is zelfs het

kunstgebit van de laatste bewoner opgenomen.

Na conservering van dit waardevolle ensemble wordt het huis door de huidige eigenaar, de Mastboom-Brosens Stichting in 2007 voor het publiek opengesteld.

Tekst Steven Coene, beleidsmedewerker LCM

Mastboomhuis
Oud-Gastel

Bron: Stichting Manifestatie

Historisch Interieur 2001,

Louis Lemaire

lijn van alleen kunst- en architectuurhistorische interieur hoogtepunten of ontbreekt het ons aan zelfbeeld?

Interpretatie

- In het verlengde van het identiteitsvraagstuk komt de interpretatie en de wijze waarop historische huismusea aan het publiek worden gepresenteerd aan de orde. De traditionele kunsthistorisch georiënteerde objectteksten in de meeste opengestelde kastelen of landhuizen zijn bekend. Ook de personen die het huis bewoond hebben, worden met jaartallen in rondleidingen onuitputtelijk opgesomd. Maar hoe vaak wordt aan de orde gesteld hoe een huis werd gebruikt, hoe het huis werd onderhouden en wat de rol van bewoners en huis was in relatie met zijn omgeving? Het buitenland lijkt veel verder te zijn in het verkennen van de mogelijkheden.
- In Australië werd veelal het succesverhaal van de pionier verteld. Het feit dat Australië werd bewoond door Engelse bannelingen en in feite een gevangenis was, is een verhaal dat tot voor kort niet of nauwelijks voor het voetlicht werd gebracht. Hetzelfde geldt voor het onderwerp slavernij dat in Amerika de gemoederen bezighoudt.

Nederlandse National Trust?

- Na de eerste theoretische dag is de tweede dag van het symposium gereserveerd voor workshops met een meer praktische component. Een van de workshops heeft als vraag: 'waar te beginnen als de problemen substantieel zijn?' De zorgwekkende situatie op Kasteel Amerongen wordt daar als casus gepresenteerd. De achterstanden op het gebied van beheer en behoud van zowel de collectie als het gebouw zijn op Kasteel Amerongen zeer omvangrijk. De restauratiekosten worden geschat op 25 miljoen euro. Voldoende financiële middelen om de problemen het hoofd te bieden ontbreken vooralsnog en op last van de brandweer is het museum gesloten. Kasteel Amerongen is helaas niet het enige kasteel in

Nederland waarbij de problemen substantieel zijn. Ook voor Kasteel de Haar is een grote reddingsoperatie noodzakelijk. Om aandacht te vestigen op de problematiek heeft de eigenaar daar in het verleden om strategische redenen een deel van zijn collectie moeten verkopen om daarmee aandacht te vragen bij overheden. Dit staat in schril contrast met de actie van de Engelse National Trust die er in is geslaagd binnen 50 dagen ruim 25 miljoen pond bijeen te brengen voor het redden van hun laatste aanwinst, namelijk de Victoriaanse 'sleeping beauty' Tyntesfield. Toegegeven, ook hier speelt de Engelse Country House Tradition een rol van betekenis. Toch is het niet verwonderlijk dat in de workshop het oprichten van een Nederlandse variant op de Engelse National Trust wordt genoemd om complexe restauratieprojecten te begeleiden en tot een goed einde te brengen. Ook in een breder kader zou een Nederlandse National Trust een belangrijke rol kunnen spelen bijvoorbeeld als het gaat om de aangescherpte regelgeving op het gebied van de brandveiligheid. Terecht is hier na de rampen in Volendam en Enschede veel aandacht voor. De nieuwe regels vormen toch een belangrijke bedreiging voor monumentale gebouwen. Monumentale waarden worden door de regelgeving zwaar aangetast. Schokkende voorbeelden daarvan zijn de extra brandtrappen die recent zijn geplaatst tegen de gevels van Huis Doorn en het Kasteel van Wijk bij Duurstede. Ook andere monumenten lijken niet aan regelgeving te ontkomen. Samenwerking is essentieel om een goed compromis te vinden. Het informatieve en boeiende symposium werd op de derde dag afgesloten met een typisch Nederlandse Indische rijsttafel.

Over nationale identiteit gesproken.....

DEMIST is het internationale comité voor Historisch Huismusea. Het is opgericht als forum voor professionals in Historische Huis Musea en organiseert jaarlijkse bijeenkomsten.

Dit jaar voor de derde keer in Amsterdam in samenwerking met ICN met het thema: historische huismusea als getuige van nationale en lokale identiteit. De resultaten van het symposium worden gepubliceerd.

Meer informatie over DEMIST kunt u vinden op de ICOM-website www.icom.org

Het gapende gat tussen beeld en werkelijkheid

Een historisch interieur element nader beschouwd

Welbeschouwd kan men een historisch interieur zien als alles wat op een bepaald tijdstip in een ruimte aanwezig was. Om te beginnen kunnen dit wandbetimmeringen, stucornamenten, tapijten, gordijnen en bijvoorbeeld meubels zijn geweest. Maar een interieur was meer dan harde materie alleen. Er stonden wellicht bloemen, er blakerde een olielamp bij de deur, het rook er naar warm eten, de vrouw des huizes riep wat in een Oudnederlandse tongval, naast de schouw lag een hond en er hing een ketel boven de smeulende as. Al deze zaken bepaalden evenzeer het interieur maar zijn niet bewaard gebleven.

Evenzeer kunnen wel bewaarde interieuronderdelen voor de oorspronkelijke bewoners een emotionele lading hebben gehad die voor ons geheel verloren is gegaan. Te denken valt bijvoorbeeld aan een stoel met armleuningen, nu de gewoonste zaak van de wereld, toen een status bevestigend privilege van het gezinshoofd.

De nu nog bestaande historische interieurs zijn vaak niet meer dan een rangschikking van overgebleven brokstukken harde materie; een deel van de wandbetimmeringen, wat meubels en wat schilderijen. Meestal betreft het reconstructies van later datum waarin onze eigen onvermijdelijk beperkte visie op het verleden doorklinkt. Soms staan de brokstukken in hun oorspronkelijke context, vaak echter bestaat het huis of de kamer niet eens meer. Een prachtige illustratie van wat een interieuronderdeel allemaal te beurt kan vallen vormt de 17de-eeuwse schouw uit kasteel de Doornenburg.

Voorgeschiedenis

Om het belang van de schouw voor de Doornenburg te kunnen doorgronden, moeten we terug in de historie van het kasteel zelf. De Doornenburg dateert waarschijnlijk al uit de 11de eeuw. Rond 1660 werd het kasteel ingrijpend gemoderniseerd, waarbij naast een stucplafond en vergrote vensters ook de schouw is aangebracht. Na 1847 werd de Doornenburg verlaten en verviel het kasteel snel. In 1936 is het kasteel gekocht door J.H. van Heek. Het jaar daarop werd met de restauratie gestart die tot 1941 zou duren. Hierbij is het kasteel in een laat middeleeuwse staat gebracht. De 17de-eeuwse schouw werd uit het kasteel gesloopt en overgeplaatst naar de bijgebouwen: nu de grote ontvangstkamer in de voorburcht.

Vanwege zijn strategische ligging was het kasteel gedurende de WO II door de Duitsers ingericht als

hoofdkwartier. Daarom is het kasteel tijdens de bevrijding twee maal door de Engelsen gebombardeerd. Wrang genoeg waren de Duitsers op dat tijdstip reeds vertrokken. Na de bombardementen keerden de Duitsers echter terug om het poortgebouw op te blazen zodat de Engelsen er geen intrek in konden nemen. De aanblik was afschuwelijk: het net gerestaureerde complex was veranderd in een puinhoop van bakstenen waaruit hier en daar wat fundamenteën opstaken. Alles was verloren gegaan behalve... de grote ontvangstkamer met de schouw! Deze macabere geschiedenis maakt dat van alle interieuronderdelen alleen de schouw bewaard is gebleven.

Conditie en onderzoek

Omdat de schouw in een slechte staat verkeerde werd het GOC verzocht de schouw te restaureren. De gehele schouw was bruin, de profielen waren zwart en het houtsnijwerk was overdekt met groenig geoxideerde bronsverf. De verf was op grote schaal afgebladderd. De zuilen waren gescheurd en er ontbraken profielen en houtsnijwerk. Aan de hand van 17de-eeuwse schilderijen met vergelijkbare schouwen en instrumentele analyses van alle verflagen, uitgevoerd door het ICN, Akzo Nobel en Shell, werd duidelijk hoe de schouw er uit had gezien en wat er nadien mee gebeurd was. De schouw was oorspronkelijk steenrood met zwarte profielen en had verguld snijwerk. De zuilen droegen hoogstwaarschijnlijk een marmerimitatie. De schouw moet bovendien zeer glimmend zijn geweest. Dat bleek uit de zeer glad afgewerkte krijtgronderingen en uit het feit dat de gehele schouw oorspronkelijk als laatste laag een vernis droeg.

Helaas was er van deze oudste beschildering nog slechts 10% over, het merendeel was weggeschrapt en vervolgens overschilderd met de hiervoor vermelde bruine, zwarte en bronsverf. In de bruine verf werd zinkwit

Door Hans Piena,
materiaaldeskundige bij
behoud en beheer,
Gelders Oudheidkundig
Contact

- gevonden, een aanwijzing dat de overschildering van na 1854 dateerde. De dikke laag bronsverf op de oorspronkelijk vergulde ornamenten moest, gezien de moderne bindmiddelen, na de WO II zijn aangebracht.

Reconstructie

- Er is besloten om de schouw qua kleurstelling niet te integreren in het bestaande interieur van de voorburcht omdat de schouw daar oorspronkelijk helemaal niet heeft gestaan en omdat de kleurstelling van het interieur van de voorburcht 20de-eeuws was. Het leek ons het beste om de schouw als een op zichzelf staand museum

Na restauratie:

de 17de-eeuwse

schouw in de

ontvangstruimte van

Kasteel Doornenburg.



object te beschouwen, een uniek overblijfsel uit het verleden van het kasteel. Omdat van de oudste verflagen bitter weinig over was en gezien de slechte staat van de overschildering leek het beter om een reconstructie te maken zoals de schouw er in 1660 uit had gezien.

Hiertoe is alle overschildering die nog vast zat behouden, daar overheen is een reversibele barrièrelaag aangebracht. Daarop is een reconstructie gemaakt met precies dezelfde grondstoffen als die in de analyses waren gevonden. Al de ontbrekende ornamenten werden bijgesneden, de grote vlakken kregen een steenrode kleur, de profielen werden weer zwart, de zuilen kregen een marmerimitatie en het snijwerk werd blinkend goud verguld. Alles werd bovendien zo glad en glimmend afgewerkt als uit het onderzoek naar voren was gekomen.

Ijzige stilte

Het bestuur van De stichting tot het behoud van de Doornenburg telt een aantal kopstukken die reeds decennia historisch onderzoek op hun naam hebben staan. Toen zij echter de reconstructie voor het eerst aanschouwden werd het ijzig stil. Men voelde zich overrompeld door zoveel visueel geweld van contrastrijke kleuren en glans. Ook ik voelde een gapend gat tussen mijn beeld van het verleden en deze wetenschappelijke reconstructie. Voorzichtig vroeg men zich af of er mogelijk een donkere matte glacijs overheen kon. Veel restauraties behelzen een reconstructie van het oorspronkelijke uiterlijk op basis van het beeld dat de restaurator of de eigenaar daarvan heeft. Dat beeld is veelal gebaseerd op de verbruinde en verbleekte overblijfselen uit het verleden geïnterpreteerd door de bril van de onze eigen esthetiek. Bij de restauratie van deze schouw is dat beeld terzijde gelegd en is daarentegen afgegaan op contemporaine interieurschilderijen en instrumentele analyses. Het waarheidsgehalte van deze reconstructie is net zo groot als het niveau van het wetenschappelijk onderzoek enerzijds en de capaciteit van de restaurator om dit onderzoek te vertalen in een behandeling anderzijds. Naar mijn weten is dit een van de best onderzochte en meest betrouwbaar gereconstrueerde schouwen in Nederland. De donkere matte glacijs diende een verouderingsproces te imiteren. Het viel echter moeilijk vast te stellen hoe de oorspronkelijke beschildering was verouderd. Een glacijs was derhalve een vrij hypothetische imitatie van een veroudering. De meerwaarde van deze reconstructie is dat ze daarentegen een heel betrouwbaar beeld geeft van hoe deze schouw er nieuw uit zag. De glacijs diende de reconstructie aan te passen aan het beeld wat we van het verleden hadden: donkerder, matter en minder contractrijk. Nadat de contouren van het gapende gat tussen beeld en werkelijkheid, ondersteund door het voorafgaande wetenschappelijk onderzoek duidelijk werden, is besloten om de reconstructie in ere te laten: kleurrijker, glimmender en contrastrijker en dan wij ons hadden kunnen voorstellen.

Erfgoed in zaken

Voorbeelden van cultureel ondernemerschap in Zuid-Holland

Cultureel ondernemerschap en interdisciplinair werken zijn niet meer weg te denken in deze tijd. Een mix van goede ideeën, kansen, deskundigheid en een uitgebreid netwerk van partners uit de culturele en niet-culturele sector zijn nodig om succes te boeken. Nina Duggen vat voor ons de kernpunten samen uit een debat waarin voorbeelden van cultureel ondernemen de revue passeren en de lering die musea daaruit kunnen trekken.

Door Nina Duggen,
consulent behoud en
beheer, Erfgoedhuis
Zuid-Holland

De balans tussen zakelijk en artistiek

Een optimale balans vinden tussen een zakelijke en artistieke ontwikkeling is een belangrijk doel van een cultureel ondernemer volgens Karel Willems, projectleider Kunstgebouw, Stichting Kunst en Cultuur Zuid-Holland. Volgens hem gingen cultuur en ondernemerschap lange tijd niet samen. Maar de tijden zijn veranderd: door het huidige subsidiebeleid moet men zich als bedrijver en aanbieder van cultuur wel als ondernemer opstellen. Zonder financiële middelen en een goede organisatie heeft een cultureel project weinig kans van slagen. Een zakelijk en een artistiek leider in een organisatie dienen daarom goed op elkaar te zijn ingespeeld. Ondernemers worden geacht kritisch te kijken naar de doelmatigheid van projecten. Het aanbod moet altijd getoetst worden. Er zou ook naar een nieuwe rechtsvorm gekeken moeten worden waardoor culturele ondernemingen de ruimte krijgen om winst te maken. Voor stichtingen is dit nu immers niet mogelijk. De overheid zou maatregelen moeten nemen waardoor het voor startende cultureel ondernemers aantrekkelijk wordt om te ondernemen. Gelden zouden meer in de private sector moeten worden gezocht dan in de publieke sector. De overheid verliest haar verantwoordelijkheid hierbij niet. Een cultureel ondernemer moet weloverwogen risico's durven en kunnen nemen. Maar het mag natuurlijk niet zo zijn dat het ondernemen ten koste gaat van de kwaliteit van het product, vindt Willems.

Het maken van winst mag geen hoofddoel worden van een culturele instelling. Het moet een randvoorwaarde zijn. Ondernemen is het zoeken en vinden van partners die hetzelfde doel nastreven. Zo kun je elkaar versterken.

Ondernemen omvat creativiteit, doorzettingsvermogen en overlevingskracht

Deze drie eigenschappen zijn Jan Looren de Jong, projectontwikkelaar in Boskoop, op het lijf geschreven. Hij ziet kansen om een rijksmonument in Boskoop, een oud fabrieksgebouw dat net voor WO II met succes dienst deed als theater en expositieruimte, in oude stijl te renoveren en een gezonde economische bestemming te geven: een casino in combinatie met een theater. Deze combinatie is weloverwogen, want mocht het

theater verlies lijden, dan kan de winst van het casino dat opvangen. De projectontwikkelaar vroeg drie architecten een stedenbouwkundig ontwerp te maken en benaderde verschillende partijen die serieuze interesse toonden in zijn project. Er werden plannen ontwikkeld om publiek te trekken naar het gebied rondom het monument: herstel van het rosarium met terras rond het historische gebouw, het casino en het theater onder de grond, luxe villa's in de buurt, een hotel, twee kerken met een regiofunctie, een goed restaurant en een terrein voor 400 parkeerplaatsen. Looren de Jong presenteerde de ideeën aan de gemeente, die in eerste instantie enthousiast reageerde, maar wel een reeks voorwaarden oplegde. De ambitieuze plannen kennen een schaduwzijde: het monument heeft een slechte fundering, de vurenhouten palen zijn verrot. De gemeente besloot een exploitatieovereenkomst te sluiten, wat tot vertraging van de uitvoering van de plannen leidt. De hoogte van de subsidie viel tegen en verder neemt het verplicht toetsen van plannen en huurders veel tijd in beslag. Feit is dat het gebouw niet lang meer zal blijven staan als er niet spoedig wordt ingegrepen. Vertraging leidt bovendien tot kostenstijging. Als het proces niet spoedig start, dreigen geïnteresseerden, ondermeer een horeca- en een casino-exploitant, af te haken. Looren de Jong vindt dat de bouwkundige staat van gebouwen nadrukkelijk meegewogen moet worden bij het stellen van prioriteiten bij subsidieaanvragen. Hij bepleit om gebouwen die in een slechte bouwkundige staat verkeren bovenaan de lijst te plaatsen. Vaak is de wachttijd voor een procedure om de vergunning rond te krijgen te lang. Vier jaar is geen uitzondering! Hij meent ook dat de hogere overheden een inspanningsverplichting moeten opleggen aan de lagere overheden, om tot een adequate aanpak van restauratie (mogelijk door koppeling aan een monumentenvergunning) te komen.

Er is niet gekozen voor een publiek-private samenwerking omdat Boskoop over een beperkt ambtelijk apparaat beschikt, waardoor zo'n samenwerkingsvorm de projectontwikkelaar niet haalbaar lijkt. De gemeente is niet om financiële ondersteuning gevraagd. In elk geval is er commitment voor het plan. Hij heeft marktpartijen gezocht die hier onderzoek naar hebben gedaan en geloven in dit project. De publieke opinie reageert ook enthousiast. De

Gurbetçi

Kayapınar,
migrantendorp in Turkije

Kayapınar,
Turkiye'deki gurbetçilerin köyü

- persoonlijke interesse moet samengaan met de interesse van de doelgroep waarop men zich richt. Het is belangrijk dat men publiek interesseert voor erfgoed, want ondernemen is ook mensen zien te interesseren.
- Tijdens het debat juicht een deelnemer uit de zaal het plan van Looren de Jong van harte toe. Een verloederd gebied dat door particulier initiatief wordt opgeknapt is goed voor de gemeenschap. In zijn eigen gemeente is een vervallen buitenplaats opgeknapt tot hotel/restaurant. Dit heeft de omgeving een impuls gegeven. Zonder het initiatief van particulieren was er gesloopt.

Inspelen op de samenleving

- Een ander voorbeeld van succesvol cultureel ondernemerschap wordt toegelicht door Charles Jeurgens, gemeente-archivaris in Dordrecht. Terwijl een archief zich in eerste instantie richt op de aanbodkant, heeft het gemeentearchief Dordrecht zich de laatste jaren bezig gehouden met het inspelen op de vraag, met het bestuderen van de samenleving als uitgangspunt. Toen de Turkse stichting Tuana bij het archief aanklopte voor materiaal over dertig jaar migratie in Dordrecht, moest er 'nee' verkocht worden. En dat terwijl de Turkse gemeenschap in Dordrecht uit 5.300 mensen bestaat, waarvan 70% uit hetzelfde gebied van Turkije komt. Hier moest actie op ondernomen worden, vond het archief. Er werd een project gestart waarbij men in een gebied in Turkije remigranten interviewde over economie, cultuur, muziek en migratie én de effecten van de migratie op dat dorp in Turkije. Zo verzamelde het gemeentearchief gegevens en werden er een documentaire, een boek en een tentoonstelling samengesteld. Momenteel wordt, als vervolgproject, het Turkse leven in Dordrecht in beeld gebracht. Zo wordt hier op dynamische wijze cultureel erfgoed vastgelegd. Een belangrijk aspect in de samenwerking tussen Turken en Nederlanders was de openheid van beide kanten en de zin in deze uitdaging.

Commercie en cultuur

- Men is zich meestal goed bewust van de scheiding tussen commercie en cultuur. Het belangrijkste doel van bijvoorbeeld een historisch huis is het gebouw in stand te houden. Daarvoor zijn inkomsten van buiten nodig en daarom is zo'n historisch huis, bijvoorbeeld op vrijdag, beschikbaar voor trouwerijen. Dat levert geld op voor onderhoud. Het blijkt wel moeilijk een balans te vinden tussen commercie en cultuur op het moment dat het huis ook op andere dagen kan worden gebruikt voor huwelijken of een andere activiteit, zoals workshops van bedrijven. Normaliter is het historisch huis als museum toegankelijk, maar dat

brengt uiteraard veel minder geld op. Een dergelijke keuze zou moeten worden vastgelegd. Een culturele instelling moet zelf de balans vinden tussen culturele functies en commercialiteit. Bijvoorbeeld: Als men zorgt dat men elke vrijdag vol zit met trouwerijen, moet men op de andere dagen museum kunnen zijn. En als die vrijdagen niet altijd vol zitten, kan men daarvoor werven. Wanneer de balans tussen commercie en cultuur bereikt is, dient van tevoren door de instelling vastgesteld te worden. De doelstelling van de instelling moet keer op keer getoetst worden, zodat daar niet aan voorbijgegaan wordt.

Cultuuromslag

Een culturele instelling heeft basissubsidie nodig om producten te ontwikkelen. Als men winst maakt, mag dat geen reden zijn om subsidie terug te trekken. Dat zou een straf zijn voor goed ondernemerschap. Inkomsten kan men gebruiken om te investeren, om extra dingen te doen. Men moet daarom zorgen dat men als culturele instelling vraag creëert, waardoor men doelgericht kan werken en kans maakt op winst. Dat is een mentaliteit die een culturele instelling en de mensen die er werken samen moeten ontwikkelen. Soms vergt dit een herinrichting van de culturele organisatie. De gewenste cultuuromslag naar het commerciële kan men maken door kritischer te zijn ten opzichte van de kwaliteit van de instelling en zich meer te richten op de vraag. Daar zou onderzoek naar gedaan kunnen worden. Er zijn wel ondernemingsplannen, maar er is geen geld. Of liever gezegd: er is geen know how om geld te verzamelen. Hier ligt dus de onzekerheid van de culturele ondernemers van de toekomst. Goed ondernemerschap is een stap durven wagen naar een omslag in denken. Publiek durven te benaderen. Weliswaar vrijblijvend, maar met een duidelijk doel voor ogen. Als cultureel ondernemer moet men vooral vindingrijk zijn om het maximale eruit te halen wat erin zit. Dit doel kan alleen bereikt worden als alles medewerkers van de instelling dezelfde mentaliteit of houding hebben. Financieel bewustzijn is gezond en het nastreven van commercieel succes hoeft hierbij niet op de eerste plaats staan. Men is nog teveel aanbodgericht en moet leren inspelen op de behoeften van de markt. Als museum moet men alle aspecten bij cultureel ondernemerschap inzetten: het gaat om vorm en inhoud, om presentatie en behoud van de collectie. Klantgericht zijn wil evengoed zeggen dat men oog heeft voor het gebouw, de locatie en omgeving, de collectie, de kennis etc. De buitenkant van het museum moet uitnodigen voor een bezoek.

Erfgoed Ontmoet – een serie van vier debatten

Cultureel erfgoed staat volop in de belangstelling. Trends en ontwikkelingen in het culturele landschap zoals de Cultuurnota, internet, toename van vrije tijd en resultaten van onderzoek doen hun invloed gelden. Verfrissende ideeën en nieuwe werkvormen kunnen een impuls aan het werkveld geven.

Het is belangrijk om ervaringen uit te wisselen en te praten over nieuwe mogelijkheden. In 2002 organiseerde het Erfgoedhuis Zuid-Holland een viertal bijeenkomsten in eigen huis waarin deskundigen met elkaar en met de aanwezigen in debat gingen. In 2003 zal het Erfgoedhuis weer een serie *Erfgoed Ontmoet* voorbereiden over actuele thema's in het erfgoedveld.

De debatten zullen volgens planning uitgebreid worden met lezingen en een excursie.

Raadpleeg voor meer informatie het scholingsaanbod 2003 'Erfgoed om te weten' van het Erfgoedhuis Zuid-Holland.

Met dank aan Maaïke Staffhorst, freelance journalist, voor het verslag van het debat Erfgoed in Zaken.

Gastvrij onthaal op Hofwijck

Commercie of cultuur?

Daar zijn de gasten! vlug de roompot uit de polder,
de bonen van de staak, de netten van de zolder,
de vijver in 't gewoel, de snoeken in de lij,
Jan Maartens in de praam, en ieder even blij:
blij met de volle vangst, die zelden komt te missen
van ongeroofde winst, van ongekochte vissen;
de peren van de boom, de lijster uit de strik,
elk vrolijker dan thuis, elk beziger dan ik;

Huygens ontvangt zijn gasten: citaat 'Hofwijck', regel 2653-2660

Huygensmuseum, veelzijdig

Bij een klein museum is het onontkoombaar dat er gezocht wordt naar verschillende bronnen van inkomsten. Naast subsidie en fondsen zal dan ook aan commerciële inkomsten moeten worden gewerkt. De centrale vraag komt dan naar voren of commercie de status van een museum naar beneden haalt of de museale waarde kan versterken.

Hofwijck is de oude buitenplaats van Constantijn Huygens uit 1641, gelegen in Voorburg. In het huis is het Huygensmuseum gevestigd dat gewijd is aan Constantijn Huygens en zijn familie. Daarnaast is het huis in gebruik als locatie voor huwelijksluitingen door de gemeente Leidschendam-Voorburg en als locatie voor vergaderingen, ontvangsten, recepties en diners. Bij elkaar bijna net zo veelzijdig als Huygens zelf.

Tegenstelling in stellingen

Het is interessant om het beheer van Hofwijck vanuit de volgende stellingen te bekijken:

- Hofwijck is een veredelde feestlocatie die het niet verdient om serieus genomen te worden in de museale wereld. Ze halen meer bezoekers uit feesten en partijen dan uit museumbezoek. Het museum hangt erbij, de commercie heeft het daar gewonnen.
- Hofwijck is een klein maar fijn museum over Constantijn Huygens en zijn familie. Een groot aantal mensen leert het museum kennen door de rondleidingen, educatieve projecten, concerten, lezingen, literaire uitgaven, ontvangsten en huwelijken. De museale functie groeit hierdoor en Hofwijck is een museum geworden dat mensen weten te vinden.

Het heeft zo zijn voor- en nadelen om deels je eigen geld te verdienen.

In de eerste stelling is de balans doorgeslagen naar de commercie. Daarin dreigt het gevaar dat je je niet volledig kan richten op de museale rol maar dat je versnipperd raakt in tegengestelde belangen.

De commerciële verhuur dreigt de museale waarde te verdringen. Een groot voordeel in de tweede stelling is dat je als instelling niet meer volledig afhankelijk bent van de subsidieverstrekker. Een positief neveneffect van commerciële verhuur is dat het museum een jonger publiek trekt dan alleen de gemiddelde museumbezoeker die 55+ en hoger opgeleid is. Trouwlustigen die Hofwijck komen bekijken als mogelijke trouwlocatie zijn vaak geïnteresseerd in de plek waar hun huwelijk begint. Een bezoek aan het museum geeft hierover een goed beeld. Daarnaast wordt bij vrijwel elke ontvangst een rondleiding door het huis gegeven die de gasten inzicht geeft in de geschiedenis van de plek waar zij zijn. Deze rondleiding wordt vaak als toegevoegde waarde van de locatie ervaren door de gasten.

Het verhaal van Huygens en Hofwijck

Het museum timmert hard aan de weg met educatieprojecten voor het basis en voortgezet onderwijs, concerten en lezingen, de uitgave van het boek 'Hofwijck, gedicht en buitenplaats van Constantijn Huygens', een professionele website, een bescheiden maar mooie Huygensbibliotheek met bezoekerswerkplek die met name ook bedoeld is voor het Studiehuis en studenten Nederlands, een video voor bezoekers over de ontstaansgeschiedenis van het huis en niet in het minst door een prachtige museale presentatie in de tentoonstellingszaal van het museum. Bruiklenen van het Frans Hals Museum en het Rijksmuseum sieren naast de eigen collectie de wanden en vertellen het verhaal van Huygens en Hofwijck. Door te werken met vrijwilligers is er een groot draagvlak onder de Voorburgse bevolking.

Museale en commerciële blokken

Hofwijck heeft een evenwicht tussen cultuur en commercie gevonden door de volgende indeling te hanteren. De week is opgedeeld in museale en commerciële blokken. Zo is het museum open op woensdag- en donderdagmiddag en op zaterdag- en zondagmiddag. Zo'n vijf keer per jaar in de wintermaanden is er eenmaal per maand

Door Ben Bregman,
beheerder/conservator
Huygensmuseum
Hofwijck



- een zondagochtendconcert. Rond de verjaardagen van Constantijn en Christiaan Huygens zijn er lezingen.
- Educatieprojecten voor basis en voortgezet onderwijs zijn op afspraak, net als de rondleidingen. Voor de burgerlijke stand van Gemeente Leidschendam-Voorburg is de donderdagmorgen, de gehele vrijdag en de zaterdagmorgen gereserveerd voor huwelijksluitingen. Op maandag en dinsdag kunnen er workshops en seminars plaatsvinden. Diners en recepties vinden plaats in de avonduren.

Scheiding van functies

- In het huis zijn de Oudhollandse keuken en de Pronkzaal in gebruik als museale en commerciële ruimte.
- De tentoonstellingszaal, de bibliotheek en de Christiaan-kamer kennen alleen een museaal gebruik. Dit betekent dat bruiklenen alleen in de tentoonstellingszaal getoond worden.
- De schilderijen in de Pronkzaal behoren tot de eigen collectie van Hofwijck en worden zo goed mogelijk tegen temperatuur- en vochtschommelingen beschermd door microklimaatkasten.
- Door met deze dubbele opdeling te werken, zowel in de week als in het huis, is het voor alle betrokkenen duidelijk wat wel en niet kan. Daarnaast hanteert Hofwijck de regel dat het huis te klein is om een commerciële en een museale ontvangst tegelijkertijd te kunnen verwerken.
- In de praktijk betekent dit dat een vergadering van een ministerie op donderdagmiddag niet mogelijk is op Hofwijck omdat het museum dan open is. Heel bewust worden de huurinkomsten van zo'n commerciële ontvangst afgewezen. Het kan zijn dat op diezelfde donderdagmiddag

maar enkele bezoekers langskomen in de vier uur dat het museum open is. Een bezoeker kost zo al snel een paar honderd euro. Een duur maar noodzakelijk principe.

Commercie ten dienst van cultuur

Deze situatie raakt direct aan de kern van wat Hofwijck wil zijn: Huygensmuseum. Het Frans Hals Museum en het Rijksmuseum onderstrepen deze doelstelling door het in langdurig bruikleen geven van zes prachtige schilderijen. Ook de gemeente Leidschendam-Voorburg ondersteunt deze doelstelling door een substantiële jaarlijkse subsidie voor het in stand houden van het huis.

Voor Hofwijck is commercie naast de broodnodige inkomsten ook een manier om ander publiek te trekken en hen kennis te laten maken met de museale waarde van het huis. In de lange termijn visie van Hofwijck staat de commercie ten dienste van de cultuur. In de rijke traditie van Constantijn Huygens halen wij nog altijd de roompot uit de polder (oud Nederlands voor kelder) als de gasten komen.

U kunt ons ook virtueel bezoeken: www.hofwijck.nl
Langskomen is altijd nog mooier.

Planten en bloemen in het museum

Geschied of ongeschied?

Kunnen bloemen voor de collectie schadelijke insecten met zich meebrengen en zou je daarom bloemen moeten afraden in het museum? Voordat de mogelijke gevaren van het plaatsen van planten en bloemen in het museum worden beschreven, komen eerst de redenen om planten en bloemen het museum in te brengen aan de orde.

In Nederland zijn planten en bloemen vaste bewoners van vensterbanken thuis en op het werk. We associëren planten en bloemen met gezelligheid en met aandacht voor een verzorgd interieur. Ze verlevendigen de binnenomgeving en met name bloemen zorgen door het jaar heen voor wisselende accenten. Grote boeketten, die te zien zijn bij optredens, gala's en dergelijke, dragen bij tot een feestelijke, representatieve of luxe uitstraling. Ook in musea kunnen bloemen en planten een representatieve functie hebben, bijdragen aan een huiselijke, gastvrije sfeer en tonen dat het museum oog heeft voor een goede verzorging. In musea die een 'huissituatie' uitdrukken, zoals ingerichte kastelen, landhuizen en boerderijen, kunnen planten en bloemen een onderdeel zijn van de weergave van het oorspronkelijke interieur. Een andere, tamelijk veel voorkomende situatie in musea, met name kastelen en landhuizen, is het tijdelijk exposeren van boeketten of groene kerstversieringen. Tenslotte zijn er de bloemen- en plantentuinen en arboreta (bomentuinen), die volgens de ICOM-definitie ook tot musea gerekend kunnen worden. Maar hierbij zijn de planten en bloemen zelf een onderdeel van de collectie.

Verband met de collectie, of niet?

Als het groen in het museum wordt gebracht om een prettige of representatieve sfeer te ondersteunen, dan is er doorgaans geen verband met de getoonde collectie. In deze gevallen is het wenselijk om je steeds af te vragen of de planten en bloemen wel in de sfeer van het getoonde passen. Nemen bloemen en planten in bijvoorbeeld een middeleeuwse ruimte juist niet de karakteristieke, verstilde of juist strenge sfeer weg? Leidt het boeket bloemen de aandacht af van getoonde schilderijen? Wordt zo niet te veel een huiselijke sfeer nagestreefd in een ruimte die niet voor huiselijk gebruik bedoeld was en is? Deze vragen spelen een minder grote rol in bijvoorbeeld de ontvangstruimte en het museumrestaurant, waar een verzorgde, huiselijke sfeer een onderdeel kan vormen van de gastvrije uitstraling van het museum. Daar waar planten en bloemen doelbewust worden ingezet als ondersteuning van de expositie, meestal als onderdeel van een interieur, kan er wel degelijk een verband zijn met de getoonde collectie. Hier gaat het er vooral om dat de boeketten en planten echt passen in het getoonde interieur. Soms komt daar diepgaand onderzoek aan te pas, zoals het voorbeeld van Paleis Het Loo aantoont. Bij de



tijdelijke presentaties van boeketten en kerstgroen is er vaak geen link met het interieur. Het gaat bijna altijd om exposities die echte publiekstrekkingen zijn. Gesteld kan worden dat planten en bloemen soms wel en soms niet een wezenlijk onderdeel van de museale inrichting vormen. Hoe wezenlijk het onderdeel ook is, het kan schade opleveren aan onderdelen van de collectie.

Het groene gevaar

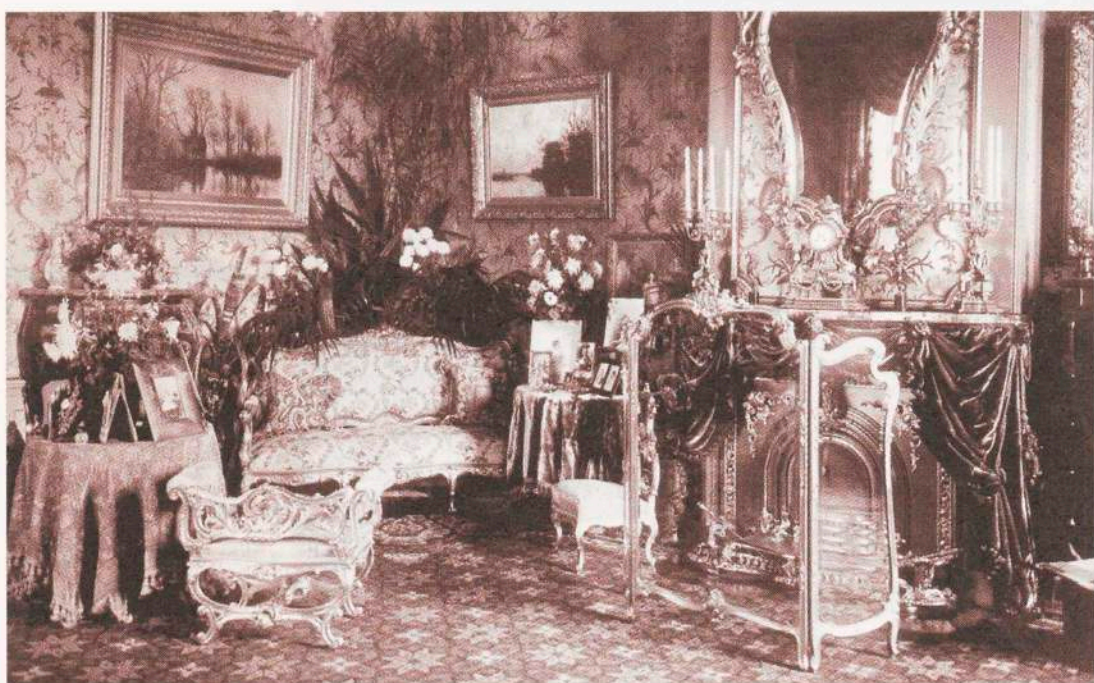
Het plaatsen van bloemen en planten bij collecties levert de nodige gevaren op voor museumobjecten. In de literatuur over behoud en beheer van museumcollecties wordt de plaatsing van planten en bloemen daarom afgeraden. Uit het voorgaande bleek echter dat het groen soms een wezenlijk onderdeel is van het geheel. In dat geval is het belangrijk om de gevaren te kennen en per geval te bekijken of er extra bescherming kan worden geboden.

Directe schade aan voorwerpen

De meest voorkomende schade in huis en museum zal zeker het ontstaan van vochtkringen op tafels en kasten zijn. Ook kunnen ruw afgewerkte potten en vazen krassen veroorzaken op de ondergrond. Het plaatsen van een glasplaat tussen vaas en ondergrond is de oplossing. Bij voorkeur wordt hierbij het gehele oppervlak van de ondergrond afgedekt, anders bestaat er nog steeds kans op vochtschade

Marysa Otte,
consulent
behoud en beheer
Gelders Oudheidkundig
Contact

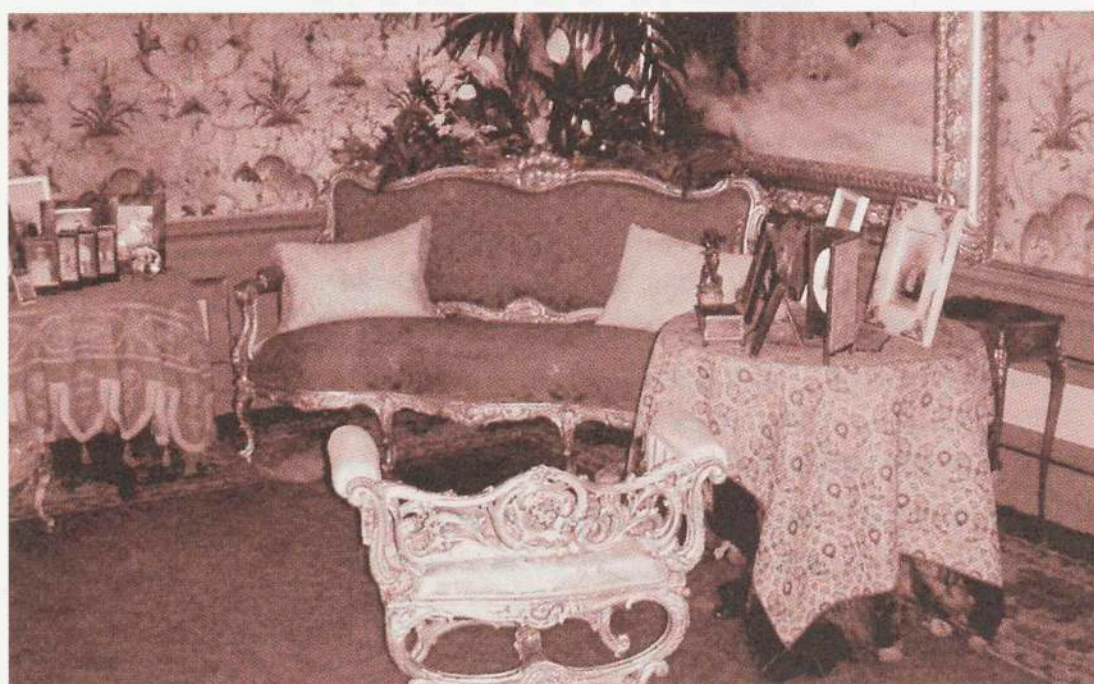
- door waterdruppels, afvallende bladeren en stuifmeel.
- Scherpe takken en takken die druk uitoefenen op een voorwerp kunnen eveneens leiden tot beschadigingen.



De salon van koningin Emma, zoals die er in 1900 uitzag.
Foto: Nationaal Museum
Paleis Het Loo

Klimaatschade

- Grote planten en boeketten zouden in kleine ruimten kunnen leiden tot onwenselijke klimaatveranderingen.
- Overigens kunnen planten ook een positieve bijdrage leveren aan de luchtkwaliteit. Zo zijn er kantoren waar projectmatig sanseveria's zijn geplaatst omwille van de luchtkwaliteit voor de medewerkers. Voor objecten kan de luchtkwaliteit echter beter op een andere manier verbeterd worden.
- De goed bezochte boeketten- en kerstgroenexposities kunnen zeker leiden tot grote klimaatschommelingen.
- Het zal moeilijk zijn om uit te maken welk deel van de schommelingen van de luchtvochtigheid wordt veroorzaakt door het groen en welk deel door de vele bezoekers.



De situatie nu in de salon, met kunstplanten in de plantenbak achter de bank.
Foto: Nationaal Museum
Paleis Het Loo

Schade door plaagdieren en schimmels

- Plaagdieren en schimmels kunnen meekomen met verse boeketten en (bloeiende) planten en zich vervolgens verspreiden. Ze kunnen collecties aantasten, waarbij voorwerpen, die gemaakt zijn van organische materialen, zoals hout, papier, bont en textiel, het grootste gevaar lopen.
- Bloeiende planten en bloemen zorgen voor een stuifmeelbron in het museum. Volwassen exemplaren van tapijtkevers hebben stuifmeel nodig om te overleven en eitjes te produceren. De larven van tapijtkevers kunnen veel schade aanrichten aan collecties. Zij leven van dierlijk materiaal. In musea kunnen ze vreten aan opgezette dieren, bont, wol,

zijde, vilt etc. Wanneer de larven het volwassen stadium bereiken hoeven ze een museum waarin bloeiende bloemen te vinden zijn, niet uit voor hun stuifmeelmaaltje en kan de gehele cyclus van eitje, larve en volwassen kever zich voltrekken in het museum. Houtborende insecten kunnen collecties sterk aantasten. Sommige houtboorders hebben bloeiend hout nodig. Ze zullen objecten niet aantasten. Andere houden (ook) van 'oud' hout. Het meeste gevaar op de binnenkomst van schadelijke houtborende insecten geeft hout dat bedoeld is om de expositie te verlevendigen of te ondersteunen, zoals houtblokken, die bij de open haard geplaatst worden of takken en gebladerte ten behoeve van een diorama. Het is belangrijk om ook dit hout, net als houten museumvoorwerpen, te controleren op de aanwezigheid van plaagdieren. Tentoonstellingsmateriaal kan voordat het in het museum wordt gebracht behandeld worden, bijvoorbeeld met toegelaten bestrijdingsmiddelen. In samenhang hiermee is het goed om ook granen, bonen, erwten (etc), die soms te vinden zijn als invulling van winkelinterieurs te controleren op schimmels, insecten en muizen en ze eventueel te behandelen.

Preventieve maatregelen en detectie

Elke collectiebeherende instelling doet er goed aan om alle (op)nieuw binnenkomende museumvoorwerpen en vraaggevoelige materialen te controleren op schimmels en plaagdieren. Toch zullen er altijd dieren binnenkomen. Daarom is het belangrijk om het leefmilieu in het museum zo te maken dat het er niet (extra) aantrekkelijk is voor plaagdieren en schimmels. Soms zijn maatregelen nodig en mogelijk. Goed schoonhouden van het gebouw helpt ook. Door het schoonmaken wordt veel aantrekkelijk voedsel voor de dieren weggenomen en het is tevens een moment waarop donkere, stille plaatsen (bijvoorbeeld onder kasten) geïnspecteerd kunnen worden. Museummedewerkers die als 'detectives' speuren naar (vraat)sporen kunnen een beginnende plaag tijdig ontdekken. Hierbij kunnen zogenaamde detectiemiddelen worden ingezet. De bekendste, redelijk effectieve vorm is een driehoekige plakval, ook wel 'Deltatrap' genoemd, waar kruipende plaagdieren in vastkleven. Ampulletjes met lokstoffen kunnen plakvallen extra aantrekkelijk maken voor bepaalde dieren. In sommige gevallen is de plaatsing van een lamp die voor bepaalde dieren aantrekkelijk licht uitstraalt een optie. Mocht een museum planten en bloemen plaatsen, dan is het zaak om de hier genoemde maatregelen en inspecties vaker en extra goed uit te voeren. Zeker in de lente en vroege zomer als veel plaagdieren het volwassen stadium bereiken en uitvliegen.

Afweging en alternatieven

Planten en bloemen vormen een risico voor de collectie. Ook andere tentoonstellingsmaterialen, zoals houtblokken en granen kunnen kans op schade door vraat vergroten. Er kan schade ontstaan aan de eigen collectie. Daarnaast is het mogelijk dat bruikleengevers niet akkoord gaan met de aanwezigheid van planten en bloemen in het lenende museum. Het gevaar van directe schade en klimaatschade is te vermijden door planten en bloemen alleen in ruimten toe te passen waar geen collectie aanwezig is, bijvoorbeeld

in een hal of in het museumrestaurant. Het gevaar van verspreiding van schadelijke schimmels en plaagdieren blijft echter wel bestaan. Door een goede en regelmatige controle, waarbij gebruik gemaakt kan worden van eenvoudige detectiemiddelen en door het goed schoonhouden van de ruimte wordt het risico ingeperkt. Bij de afweging tussen het belang van het plaatsen van bloemen ten opzichte van het risico voor schade aan de collectie is het goed om

ook te denken aan een alternatief: het plaatsen van zijden of kunststof planten en bloemen. Deze zijn tegenwoordig in goede (op de natuur gelijkende) kwaliteit te vinden. Voor andere natuurlijke tentoonstellingsmaterialen, zoals etenswaren en houtblokken zijn soms ook replica's in kunststof te vinden. Bovendien kunnen deze materialen tegen insecten behandeld worden voordat ze in de expositie worden gebracht.

Paleis Het Loo

In Paleis Het Loo streeft men er naar om op basis van onderzoek interieuronderdelen zo te plaatsen als het in een bepaalde tijd heeft gestaan.

Paul Rem, conservator bij Het Loo: "Als je je druk maakt of de inktpot en het fotolijstje links of rechts op het bureau stonden, dan wil je natuurlijk ook dat de planten en bloemen kloppen. We verkeren hier in een gunstige positie: er zijn veel tekeningen en foto's van het paleisinterieur en oorspronkelijke potten en vazen zijn nog aanwezig.

De planten die men door de eeuwen heen heeft gekweekt op Het Loo zijn beschreven in plantenlijsten en we hebben nu nog steeds een kwekerij en uitstekende bloemisten.

Het plaatsen van boeketten in de haard, was vroeger buiten het stookseizoen gewoonte. Wij doen dat nu ook. In de winter werden de haarden in het paleis natuurlijk gebruikt. Nu worden er tegen insecten behandelde houtblokken in de haarden geplaatst. In sommige haarden van bijvoorbeeld ontvangstruimten, die strengheid en voornaamheid horen uit te stralen werden en worden geen boeketten toegepast."

Het Loo probeert de kans op schade tot een minimum te beperken.

Een boeketje bloemen in een zeventiende

eeuws tulpenvaasje zou elke week ververst moeten worden. Dat geeft dus elke week kans op schade in het kleine porseleinkabinet. Bovendien zou de vaas zelf schade kunnen lijden. Daarom zijn kunstbloemen toegepast. "Bezoekers kunnen het kabinet niet in, dus ze komen niet zo dichtbij, dat het gebruik van kunstbloemen storend zou kunnen werken", aldus Rem.

Tafels worden beschermd tegen vocht en inwerking van kleurstoffen van bloemen door ze te bedekken met een op maat gemaakte glasplaat. Ook wordt ervoor gezorgd dat planten en bloemen niet direct in aanraking komen of druk uitoefenen op voorwerpen. De salon van koningin Emma vroeg speciale aandacht. Achter een bank met kwetsbare bekleding is hier in een plantenbak een 'oerwoud' aan planten neergezet: bromelia's, camelia's en palmen, precies volgens negentiende-eeuwse interieurfoto's van deze kamer. In eerste instantie zijn hier levende planten toegepast. Dit gaf problemen, want de kwetsbare bank moest steeds van zijn plaats voor het water geven en de palmladeren schuurden over de bekledingsstof en de vergulde schilderijlijst. Paul Rem: "We zijn op zoek gegaan naar een goede kwaliteit van overtuigende kunstbloemen en palmen

en hebben nu mooie zijden exemplaren gevonden. Grappig is, dat het gebruik van kunstbloemen in de negentiende eeuw al bekend was, ook in Nederland. In het tijdschrift *Sempervirens* (nr.13, 31/3/1893) wordt het toepassen ervan in huis - overigens met enige reserve - besproken en ook waren er kunstbloemen en planten op de wereldtentoonstelling in Parijs (1878) te bewonderen. Het kunstgroen is zo gebogen dat het geen druk uitoefent op de bekleding en de schilderijlijst. De bank gaat nu slechts een keer in het halve jaar van zijn plaats voor een schoonmaakronde en de plaatsing van een vervangend ensemble van kunstplanten en bloemen. Een andere plantenbak in dezelfde ruimte is nog wel gevuld met levende planten. De bezoekers lopen vlak langs deze jardinière, waarvan de huidige vergulding niet oorspronkelijk is. We denken na over vervanging door kunstplanten. Eerst wilden we de reacties afwachten op de palmenhoek", zegt Rem. Een positieve reactie krijgt hij onmiddellijk van de dienstdoende zaalwacht: het was haar niet opgevallen dat het palmenensemble 'nep' was. Wat je overhoudt is de mogelijke schade van insecten. Door goed schoon te maken probeert Paleis Het Loo insectenplagen te voorkomen.

Met dank aan
de heer dr P. H. Rem.

Informatie

Plakvallen

Onder andere verkrijgbaar bij het Gelders Oudheidkundig Contact (minimumafname 30 vallen € 6,20; 300 vallen voor € 50,- ex BTW, porto- en administratiekosten, tel 0575-511826, email: stggoc@wxs.nl)

Itox-per

Dit houtwormbestrijdingsmiddel is onder andere verkrijgbaar bij het Gelders Oudheidkundig Contact. (€ 9,53 per liter, € 37,44 per 5 liter, injectiespuit € 0,45)

Dit middel is niet zondermeer te gebruiken op museumvoorwerpen. Bij behandeling van kwetsbare objecten, dikke onderdelen, of grote hoeveelheden kan een andere behandeling, zoals CO₂-vergassing of een behandeling in een zuurstofloze ruimte veiliger en/of effectiever zijn.

Cursus

Plaagdieren: herkenning, detectie, bestrijding (zie voor data de brochure Scholingsaanbod 2003)

Tijdens de eerste ochtend wordt algemene informatie gegeven over geïntegreerde insectenbestrijding en wordt ingegaan op detectie. In de periode daarna speuren museummedewerkers in hun eigen museum, met behulp van plakvallen, naar plaagdieren. Tijdens de tweede ochtend worden insectenvangsten bekeken onder een binoculair en wordt ingegaan op de bestrijding van dierplagen.

Groen licht voor insectenplagen?

Veiligheid en effect vangstmethoden getest

Door Hans Piena,
materiaaldeskundige
bij behoud en beheer,
Gelders Oudheidkundig
Contact

Vele kastelen en landhuizen doen tegenwoordig dienst als museum. Voor het behoud van de collectie is dat een lastige uitgangspositie. Museummedewerkers strijden soms een ongelijke strijd tegen de elementen. Zo is het in dergelijke oude panden welhaast onmogelijk insecten buiten de deur te houden. Algemene preventieve maatregelen kunnen de aantallen in de perken houden. Maar wat als een kolonie van duizenden kluster- en herfstvliegen de zolder als overwinterstek heeft uitgekozen?



Klustervlieg
Pollenia rudis

Kluster- en herfstvliegen zijn een frequente plaag in monumenten. Mensen die beroepshalve regelmatig op de zolders van kerken of landhuizen komen, zoals aannemers of de brandweer, beamen dit. Dikwijls ligt er daar een zwart tapijt van dode vliegen. De larven van de klustervlieg (*Pollenia rudis*) parasiteren in de zomer op aardwormen in goed onderhouden gazons. De herfstvlieg (*Musca autumnalis*) moet het hebben van koemest

waarmee bijvoorbeeld de gazons worden bemest. Beide vliegen zitten het liefst tegen de zonkant van gebouwen. Als het 's avonds kouder wordt kruipen ze naar boven in kieren en spleten. In het najaar dringen ze permanent binnen om te overwinteren. Vrij liggende gebouwen op heuvels omringd door gazons worden het meest belaagd. Ook kasteel Rosendaal werd slachtoffer. De beheerder de heer Adrie Faasse moest ieder najaar

en gedurende de winter vele honderden vliegen opzuigen. Vliegen zijn wellicht vies, voor de collectie vormen ze niet direct een gevaar. Helaas trekken de vele dode vliegen ook schadelijke soorten insecten, zoals tapijtkevers aan. Toen de vorige zomer bleek dat hierdoor het biljartlaken en een tapijt waren aangetast was de maat vol. Het Gelders Oudheidkundig Contact (GOC) werd gevraagd om een oplossing.

Straling als wapen

Om van vliegen en tapijtkevers af te komen zijn er veel oplossingen. Ten eerste moet natuurlijk voorkomen worden dat ze binnendringen. Ontluchtingskanalen werden daarom afgedekt met fijnmazig gaas, kieren werden dichtgestopt. Maar een oud gebouw is nooit geheel af te dichten. Maatregelen om toch binnenkomende vliegen af te vangen blijven belangrijk. Hiervoor kan gif worden gebruikt. In noodgevallen is dit, in samenwerking met een daarin gespecialiseerd bedrijf, wellicht de beste oplossing. Klustervliegen zijn echter een jaarlijks terugkerende plaag. Zou je dan elk jaar met gif moeten strooien? Dat perspectief leek niet zo aantrekkelijk. In Kasteel Rosendaal werd daarom gekozen voor een speciaal soort vallen. Het is sinds jaar en dag bekend dat insecten afkomen op voor de mens onzichtbare ultra violette straling (UV) die door lampen wordt uitgestraald. Daarnaast zijn veel insecten gevoelig voor groen licht. In het verleden zijn in de voedselverwerkende industrie veel successen behaald met beide soorten lampen. Mede daarom is men een lamp gaan produceren die zowel UV als groen licht uitstraalt. Over het succes van deze 'combinatielamp' zijn de meningen verdeeld. Ze lijken niet effectiever dan groen licht of UV-straling alleen. Vanwege de onduidelijkheid over het succes van deze 'combinatielamp' heeft het GOC besloten lampen te gebruiken die alleen groen licht of alleen UV uitstralen.

Zo kon worden vastgesteld welk van deze stralingen het aantrekkelijkst was. Bovendien kon worden gezien of lampen die alleen groen licht uitstraalden en geen schadelijk UV, effectief genoeg waren voor het vangen van insecten. Al het eerder gedane onderzoek had betrekking op insecten die graan of tabak aten. Er is naar mijn weten nog niet eerder gepubliceerd over de effectiviteit van dergelijke lampen in musea. De situatie in kasteel Rosendaal bood een unieke kans om dergelijke lampen op een breed scala van 'museuminsecten' te testen.

Natuurlijk is UV-straling schadelijk. Papier vergeelt, tapijten verbleken en vernissen gaan craqueleren. Daarom is voor de gebruikte lampen eerst gemeten hoeveel licht en UV-straling ze produceren. Aan de hand hiervan kon worden vastgesteld in welke situatie dergelijke lampen nog veilig waren voor de collectie.

Straling in cijfers

Voor de test werden vier lampen van Philips gebruikt. Ten eerste natuurlijk een groene en een UV-lamp. Deze laatste wordt ook wel 'blacklight' genoemd. Daarnaast werd er een klassieke insectenlamp gebruikt die doorgaans te vinden is in horecagelegenheden of slagerijen. Dergelijke lampen stralen naast UV ook een violet schijnsel uit. Tenslotte is een zeeaquariumlamp gebruikt die qua licht en straling tussen de groene lamp en de insectenlamp in zit.

Zodoende omvatte de test UV tot en met groen licht en de zichtbare frequenties daar tussenin. Nadat de vier lampen op zowel UV als op de hoeveelheid Lux waren getest bleek dat de groene lamp buiten een straal van 2 meter onder de aanvaarde maximale waarden van 50 Lux en 1,25 mWatt/m² UV zat. Van de drie UV-lampen produceerde de lamp voor zeeaquaria het minste UV. Desondanks straalde deze tot vier meter in de omtrek toch nog meer UV uit dan kwetsbare materialen kunnen verdragen. De overige twee UV-lampen gaven tot 8 meter nog te hoge waarden. De UV-straling en Lux in aanmerking nemend lijkt de groene lamp een veilige keuze mits de objecten meer dan twee meter verwijderd zijn. De drie UV-lampen kunnen alleen veilig gebruikt worden in ruimten waar geen objecten staan, waar de objecten in dichte kasten zijn opgeslagen of waar ze ver genoeg zijn verwijderd. Dit was ook het geval in Kasteel Rosendael waar de vliegen zich manifesteerden in een hoge koepel.

Opzet

De vier lampen werden op de windrichtingen in een cirkel van drie meter geplaatst. De test duurde bijna 3 maanden; van 12 maart tot 6 juni 2002. In deze periode trekken genoemde vliegen en tapijtkevers (Dermestidae) naar buiten. Dit voorkwam zoveel mogelijk dat de lampen insecten naar binnen zouden aantrekken en zodoende het beeld van de in het kasteel aanwezige populatie zou vertekenen en de plaag mogelijk zou verergeren. Om goed te kunnen zien welke insecten werden aangetrokken werden bij elke lamp grote kleefplaten gemonteerd. De klassieke insectenlampen met hun elektrocutie element hebben als nadeel dat de insecten onherkenbaar worden verschroeid. Zodoende weet men niet wat men vangt en kan men ook geen toegesneden maatregelen kan nemen. Op de kleefplaten blijven de insecten determineerbaar.

Vangst

De lampen hebben in de drie maanden dat ze stonden opgesteld bij elkaar zo'n 700 insecten gevangen. Deze vangst was echter niet gelijk verdeeld over de vier lampen. Onder deze insecten zaten de kluster- en herfstvliegen, acht soorten schadelijke kevers, waaronder vooral tapijtkevers, en vele niet schadelijke gasten zoals gaasvliegen, motten en parasitaire wespjes. Uit de gegevens wordt duidelijk dat de groene lamp in aanwezigheid van de andere lampen, op geen van de soorten veel aantrekkingskracht uitoefende.

Type lamp	'green'	zee aquaria	insecten lamp	'blacklight'
Aantal insecten	56	54	82	584

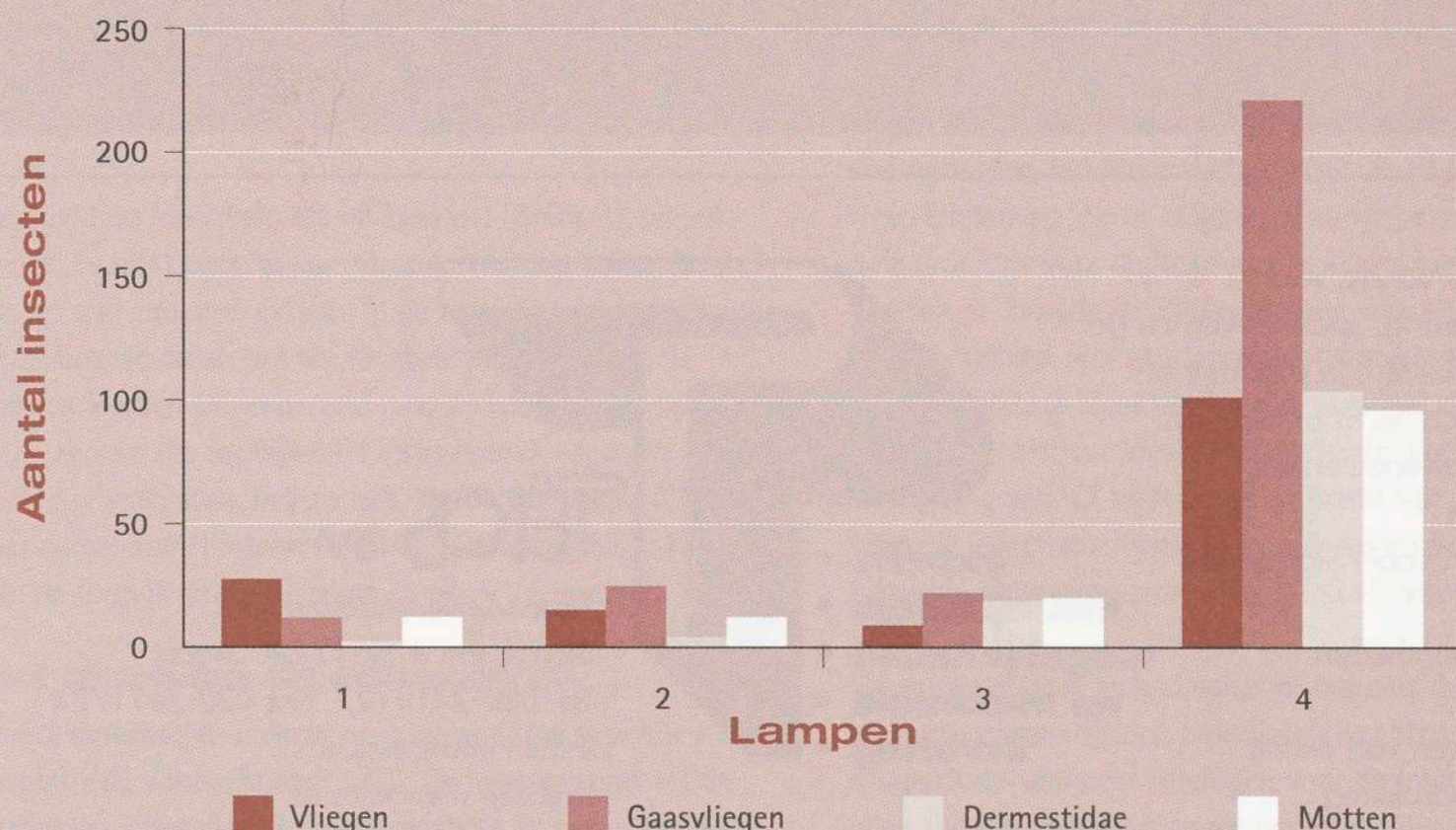
Voor alle gevangen soorten geldt: hoe meer UV hoe aantrekkelijker de lamp. Een kleine afwijking daarop vormen de vliegen, die weliswaar het meest op UV-straling af kwamen maar van de andere lampen de groene lamp het aantrekkelijkst vonden.

In z'n eentje

Deze resultaten zijn bereikt in een situatie waarbij de lampen allemaal tegelijkertijd aan staan en er overdag bovendien daglicht aanwezig was. Dit benadert eerder de situatie van een tentoonstellingsruimte met diverse lichtbronnen. In een ideaal depot is het echter donker en in de regel gebruikt men maar één soort insectenlamp. Uit eerdere tests is reeds gebleken dat lampen met minder aantrekkelijke frequenties in het donker veel insecten kunnen aantrekken als er verder geen andere lampen zijn. Daarom zijn er twee lampen opnieuw getest, ditmaal afzonderlijk van elkaar en in het donker. Ten eerste werd de UV-arme groene lamp opgesteld, omdat deze lamp ideaal zou zijn in situaties waarin UV een probleem is.

- Tabel 1.
- Totale vangst van insecten in Kasteel Rosendael over een periode van 3 maanden waarbij de vier genoemde lampen continu en tegelijkertijd aan stonden en er daglicht binnendrong.

**Insectenvangst per lamp
12/03/2002 - 06/06/2002**



Grafiek.
Insectenvangst met vier verschillende lampen.
Locatie: Kasteel Rosendael.
Periode: 12-3-2002/06-06-2002

Lampen:
1 = TLD18W17 ('green')
2 = TL20W03UV-A (zee aquaria 420 nm)
3 = TL18W05UV-A (insecten lamp 370 nm)
4 = TLD18W08UV-A ('blacklight' 360-370 nm)

Groene lampen Veiligheid

Ten tweede is de eerder zo succesvolle UV lamp, de 'blacklight', opnieuw getest om de vangst van de groene lamp daarmee te kunnen vergelijken. De test vond plaats in het anders donkere textieldepot van het GOC gedurende augustus en september 2002. De test met UV-lampen is hier mogelijk omdat alle textiel in kasten en dozen zit.

Afgezien van de grote aantallen springstaartjes zijn de aantallen gering: enerzijds omdat de vangst is gedaan in een periode dat er vrijwel geen imago's naar binnen trekken, anderzijds omdat er in het textieldepot van het GOC weinig insecten leven. Desondanks lijkt het er op dat de groene lamp, als enige lichtbron in een verder donkere ruimte, net zo aantrekkelijk kan zijn als de 'blacklight'.

Conclusie

In een museale context lijkt het het veiligst om de TL 18W/17 'green' toe te passen aangezien deze buiten een straal van 2 meter minder dan 50 Lux en 1,25mW/m² UV uitstraalt. De LTD18W/17 'green' vormt een toereikend indicatie middel voor rondvliegende imago's. Voorwaarde is dan wel dat deze lamp de enige lichtbron is in een anderszins donkere ruimte.

Daar waar meerdere lichtbronnen aanwezig zijn bleek de LTD18W08 'blacklight' zeven maal effectiever te zijn dan de traditioneel voor insectenvallen verkochte LT18W05 en bijna tien maal effectiever dan de besproken groene lamp. De 'blacklight' straalt van de vier geteste lampen het meeste en het kortstgolfige UV uit (360-370 nm). Deze lamp is daarom alleen toe te passen in een context waar UV-straling geen probleem is.

Tabel 2.
Totale vangst van insecten in het textieldepot van het GOC waarbij de twee typen lampen gedurende augustus en september 2002 ieder om beurten 24 uur hebben gebrand tot een totaal van 30 dagen per lamp.

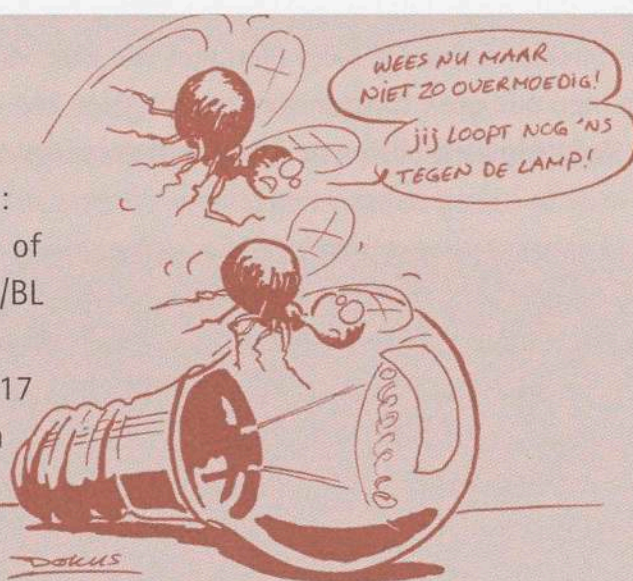
Type lamp	'blacklight'	'green'
Vliegen	3	6
Gaasvliegen	1	
Pissebedden	1	
Motten	1	
Broodkevers	1	
Spinnen	1	1
Wespjes		1
Tapijtkevers		1
Springstaartjes	1	38
Totaal aantal insecten	9	47

Armaturen en buizen

I. Insectron 200, 300, 400
(zowel met spanningsrooster of kleefplaat)
<http://www.defico.nl/insectron.php?lang=nl>
Contact: Dhr. F. Dekkers
040-2573900

II. Insect-o-cutor: IND 40 of 60
(spanningsrooster) of IND 65 (kleefplaat)
<http://www.beronuv.com/public/frame.htm>
Contact: Dhr. B. Grimbergen
040-2907777

De buizen in deze armaturen kan men vervangen door de in dit onderzoek gebruikte buizen:
Philips blacklight: TLD18W/08 of bijvoorbeeld Sylvania BL F20W/BL (niet getest)
Philips groene lamp: TLD 18W/17 'green' of bijvoorbeeld Sylvania F18/T8/G (niet getest)



- Stoffering van wanden en plafonds, voor kussens, gordijnen, verduistering, spandoeken en ga zo maar door. In legio kwaliteiten. In alle kleuren van het spectrum, op alle locaties in binnen- en buitenland. Voor feesten en evenementen, tentoonstellingen en beurzen.
- Banieren onder andere van Drop-/Signpaper inclusief bedrukking
- Alle gewenste atelierwerkzaamheden
- Textielgroothandel
- Het brandwerend impregneren van textiel
- Full colour groot formaat bedrukking tot 5 meter breedte, naadloos

experts •
met optimale •
mogelijkheden •
en maximale •
ervaring •



Tentoonstellingsstofferingen
Sterrebaan 4, 3542 DK Utrecht
Tel. 030-2414122, Fax 030-2411724
E-mail info@tetos.nl
Website www.tetos.nl

Identiteitsfabriek Zuidoost in de praktijk

Meer dan een technische operatie

Met het Franse eco-musée in het achterhoofd, een volgens sommigen geheel achterhaald museumconcept, schilderde drs. Gerard Rooijackers jaren geleden toen hij nog geen doctor, laat staan professor was, ons met verve zijn beeld van het museum van de toekomst. Sleutelwoorden daarbij waren de culturele biografie van een regio en de identiteitsfabriek. Zijn bevlogen pleidooi op basis van een kleurrijk palet van mogelijkheden in Zuidoost-Brabant heeft zijn uitwerking niet gemist. Inmiddels is voor de realisering een draagvlak ontstaan, zowel bestuurlijk als institutioneel. Er is geld tevoorschijn getoverd en er ging een projectorganisatie van start. Hoe het ermee staat, meldt ons Peter Meurkens, directeur van de Identiteitsfabriek Zuidoost.

Flexibele programma's als formule

De Identiteitsfabriek Zuidoost (IDZO) creëert een culturele infrastructuur in het Kempenland, de regio gelegen in het zuidoosten van de provincie Noord-Brabant. Daarvoor maakt zij zoveel mogelijk gebruik van aanwezige objecten in - en buiten - musea, van evenementen op vele podia, van landschappelijke waarden en natuurhistorische bijzonderheden, en van recreatieve en toeristische voorzieningen verspreid over het gebied.

De bezoekers van het virtuele netwerk dat door IDZO wordt onderhouden en, meer nog, de klanten die haar aanbod fysiek volgen, hebben in deze fabriek de centrale plaats: IDZO biedt eerst en vooral mensen uit de regio zelf en vervolgens ook bezoekers van elders een veelzijdig cultuurhistorisch en kunstzinnig pakket van Zuidoost-Brabantse bijzonderheden. Uit dit aanbod kan ieder naar eigen wens zijn of haar programma samenstellen.

De Stichting Identiteitsfabriek Zuidoost (Brabant), presenteerde in 2000 deze nieuwe formule voor het toegankelijk maken van cultureel erfgoed in de regio Kempenland. In deze formule draait het om flexibele programma's, die kunnen worden samengesteld naar individuele wensen van bezoekers en die tegelijkertijd institutionele sectoren doorbreken. Hierbij staat het gebruik van de modernste ICT en met name mobiel internet centraal. De inhoudelijke kant van de formule kreeg de naam culturele biografie.

Het mobieltje als visitekaartje

Voor de beloofde technische innovatie trok in eerste instantie de aandacht naar IDZO. De formule sprak tot de verbeelding: een publiek van *interactieve* bezoekers die naar eigen keus en op de eigen voorkeursdag met *mobieltjes* door

het landschap trekken en aankloppen bij musea. De techniek zou de bezoeker tegelijk de reële wereld van natuur en landschap laten beleven als via de mobiele telefoon op virtuele wijze wat verborgen ligt in museale depots en archieven.

Ook de aandacht van bestuurders was getrokken: deze lenen gemakkelijk hun oor wanneer nieuwe marktkansen op het terrein van de cultuursector worden aangeboden. Immers in de ogen van sommige overheidsfunctionarissen, zoals Dagblad de Limburger op 24 augustus 2002 meldt, lijkt "het museum ... een bodemloze put". IDZO werd in ambtelijke kringen populair toen zij beloofde dat de voorgestelde vernieuwing tevens een hogere economische opbrengst zou brengen: toestroom van nieuwe doelgroepen, meer entreegelden door onbeperkte openingstijden, creditcard-incasso, en deels profijt van de verblijfsuitgaven in restaurants en hotels.

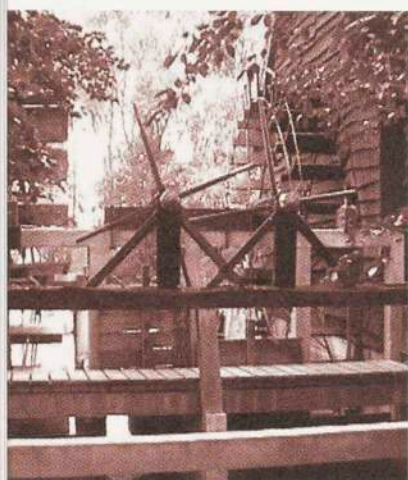
De techniek werd, zonder dat de initiatiefnemers dit zelf vooropstelden, het visitekaartje. Geheel in de lijn van de regio Eindhoven, die in 2000 werd aangewezen als nationale proeftuin voor de Nederlandse *Kenniswijk*. De virtuele Kenniswijk zou alle faciliteiten krijgen voor internetgebruik op ieder gebied, van amusement tot stervensbegeleiding. De werkelijkheid bleek echter weerbarstiger dan wat optimistische visies van vóór de eeuwwisseling beloofden. De verbreiding van ICT blijft uit en de markt van de mobiele telefonie levert tot nu toe met i-mode slechts beperkte mogelijkheden om gasten onderweg en op afstand te bedienen.

Nu vanwege deze technologische stagnatie de interactieve presentatievorm op zich moet laten wachten, is het juist mogelijk de aandacht te vragen voor de inhoudelijke aspecten die de IDZO formule onderscheiden van andere vernieuwingen in de museale instellingen.

Door Peter Meurkens,
directeur IDZO en
werkzaam als docent
antropologische
onderzoeksmethoden
bij de Faculteit Sociale
Wetenschappen van
de Katholieke Universiteit
te Nijmegen.

De culturele biografie in publieksaanbod vertaald

- De opdracht waaraan IDZO zich waagt, is om voor een bepaald gebied de veelheid van verhalen en de diversiteit aan culturele uitingen in een flexibele vorm aan te bieden.
- Daarbij wil zij de bezoeker een melange van natuur en cultuur in een persoonlijke combinatie laten uitzoeken.
- De culturele biografie moet in het landschap en in situ leesbaar worden gemaakt. Maar hoe is het begrip culturele biografie voor te stellen en hoe kan daar in de praktijk vorm aan worden gegeven? Illustratief is het Dommeldal-programma, dat rondom de Hooidonkse molen, gelegen aan de Dommel, is bedacht.



De Hooidonkse molen, gelegen aan de Dommel, onder Nederwetten.

- De basis van het programma vormt het grote verhaal van de mens in zijn landschap. In het Dommeldal draait het om de vele generaties die het landschap in de wijde omtrek van de Hooidonkse molen onder Nederwetten (bij Nuenen) bevolkten en om diegenen die er nu wonen.
- Een ruime opzet, maar het uitgangspunt geeft meteen de mogelijkheid om de culturele biografie in te kleuren.
- Duidelijk is dat er vele mogelijkheden van geschied- en samenlevingsbeelden voor dit Brabantse gebied voorhanden zijn. Men kan denken aan: de roomse kleur van de samenleving, de lange geschiedenis van overherigheid en onderwerping, de landelijke samenleving als pastorale idylle, het arme Brabant (Van Gogh's visie op de arme drommels), het Nieuwe Brabant van klompen naar ICT: *ondanks tegenwind vooruit!* en *de contente mens en feestneus*.

- Dergelijke beelden zijn tegelijk reëel en realiseerbaar: ze kunnen in programma's, gebruikmakend van in een databank opgeslagen informatiefragmenten, worden geactualiseerd. Dergelijke verhaallijnen van de biografie van het gebied, die in feite accenten leggen in het grote verhaal van *wat er met de mens is gebeurd* en *wat de mens ervan heeft gemaakt*, vormen samen de culturele biografie. Tegelijk gaat het om de veelvormigheid, om steeds nieuwe accenten die in individuele verhalen steeds anders zijn verwoord.
- Deze uitgangspunten lieten zich vertalen in een model.
- Het model stelt in staat om 'de kleur' van de culturele biografie uit te drukken in, wat we noemen, verschillende *metaforen*. Het gaat hierbij om ruime rubrieken waarin onderwerpen met een thematische verbondenheid kunnen worden ondergebracht. In het geval van het Dommeldal-programma is een indeling gekozen in zes rubrieken:

 1. materiële cultuur (de spullen van de mensen en de decoratie van de samenleving);
 2. transformatie (de omvorming van de omgeving);
 3. passies (de gedrevenheden);
 4. wij en zij (met en zonder wie);
 5. lichamelijkheid (de fysieke mens);
 6. landschap (de tastbare horizon).

- In het programma staat samenvoeging centraal. Alles wat op een of andere manier binnen de gekozen kleur van de culturele biografie valt, kan worden ondergebracht. Alle bric-à-brac van *het roomse Brabant* inclusief verhalen en documenten over pastoors en wijwater levert een verzameling op. Zeker wanneer deze opgedeeld wordt in verschillende

rubrieken, in kleinere verzamelingen met een klein aantal items. Dit is het materiaal dat aan de bezoeker wordt meegegeven om zelf een programma samen te stellen. Ieder kan de items lezen en bekijken die op hem afkomen. De gast kan vooral door ter plekke te blijven een grotere selectie van alle informatie die bij een plek hoort *doorbladeren*. De bezoeker kan ook besluiten verder te gaan op zijn route of het *roomse Brabant* loslaten en in een andere verhaallijn overstappen.

Met IDZO op pad

Het Dommeldal rondom Hooidonk werd als proefgebied gekozen. Relevante objecten in en buiten musea waren snel te vinden, de bijbehorende verhalen lagen voor het oprapen en de landschappelijke, natuurhistorische en archeologische waarden waren alom aanwezig. Beschrijvingen, afbeeldingen en verhaaltjes werden in de databank in records onder het IDZO-format vastgelegd. Anderzijds werd het gebied geïnventariseerd naar gebouwen en sites die in een programma te pas zouden kunnen komen. Het gebied zelf nodigt als het ware uit kennis te nemen van de diverse kenmerken. Een korte opsomming geeft een indruk: een karakteristieke molen, overigens de enige Nuenense molen die Van Gogh niet geschilderd heeft, verschillende ecostructuren – beekdal, middeleeuwse akkers, ontginningsgronden, bos- en heidegebieden. Rijke archeologische vindplaatsen, die wel zijn opgegraven, maar waarover weinig publieksdocumentatie beschikbaar is en geen toelichting op de plek zelf. Er zijn veel enthousiaste verzamelaars met bijzondere collecties, en er is veel kunst in de openbare ruimte. Daarnaast zijn kunstinstellingen van bescheiden signatuur te vinden, in de iets wijdere omgeving grotere instellingen in Geldrop, Oirschot en Veldhoven en tenslotte binnen handbereik de Eindhovense stedelijke musea.

Verhaallijnen

In een dergelijk landschap biedt IDZO zogenaamde passages aan. Er is een virtuele kaart van te bezoeken locaties, met op iedere plek voor de bezoeker informatie. Hiermee kan men op pad, bijvoorbeeld op zoek naar het thema *materiële cultuur*, de mens en zijn spullen en de decoratie van de omgeving. Diverse locaties rondom de Hooidonkse molen zijn uitnodigend: de molen zelf en zijn gerief, het daar achter liggende park met religieuze ornamenten, de stuw met nieuwe natuur eromheen, de vervallen oude toren langs de Dommel, en iets verderop de kerk van Nederwetten met zijn gebrandschilderde ramen. Maar ook de flora en fauna van Heerendonk en de archeologische vindplaatsen van de Hooidonkse akkers. Verderop in Nuenen vindt men de afbeeldingen van Van Goghs oeuvre in het documentatiecentrum naast het gemeentehuis. Allerlei losse fragmenten over *spullen en decoratie* zijn als tekst en beeld op virtueel pagina-format vastgelegd. Ze worden gepresenteerd op de display van een klein computertje waarmee de bezoekers vanuit de Hooidonkse molen op pad worden gestuurd. Het systeem werkt zo dat de informatie zich automatisch vertoont als men ergens arriveert. Onderweg kan de dakpannencollectie van privé-verzamelaar Frans in Nederwetten worden bezocht. De bezoeker in de verhaallijn 'materiële cultuur' komt er terecht vanwege de decoratieve waarde van dergelijke voorwerpen. Tegelijk

geven de dakpannen ook een inzicht in de modernisering van de samenleving, proeft men ter plekke de passie van de verzamelaar, en vertellen ze ook iets over lichamelijke arbeid van de pannendekker. Op de plaats waar men de dakpannen bekijkt, worden steeds nieuwe verhaallijnen mogelijk: van materiële cultuur naar de verhaallijn transformatie of naar die van passies of lichamelijkheid. De bezoeker zelf stelt de eigen verhaallijnen samen, maar hij kan ook een vaste route blijven volgen, terugkeren naar een verhaallijn, of nieuwe verhaallijnen aan elkaar knopen. Het product ontstaat hiermee op het moment van de consumptie.

Musea als werkplaats

De tochtjes door het Dommeldal voeren langs het Van Gogh documentatiecentrum in Nuenen, en er zijn stippellijntjes aangegeven naar de musea in de regio: Kempenland in Eindhoven met zijn pastoralisme collectie, Van Abbe voor hedendaagse kunst, maar ook naar het textielmuseum in Geldrop, en het Oude Slot in Veldhoven met zijn rijke

Maas-Rooijkakkers-collectie van gerei en prenten. IDZO brengt de bezoekers terug naar het museum, als terloopse passanten op zoek naar ervaringen van hun gading. Deze bezoekers kunnen tevens de kans grijpen om zich in de rest van het museum te bewegen, daarmee zich eigenlijk niet onderscheidend van gewone bezoekers die het zorgvuldige verhaal van de conservator uitgebeeld in het officiële museum gewoonlijk slechts korte tijd volgen. De bezoekers komen daarnaast net zo goed terecht in werkplaatsen van kunst, in educatieve instellingen, als in de gemeentelijk gesubsidieerde schaapskooi op de Strabrechtse hei. Wie de gast is geweest van IDZO heeft een eigen weg gevonden in het gebied, daar verbleven zolang zij of hij dat wilde, van het landschap genoten en presentaties en collecties bezocht, dit alles naar eigen voorkeuren. Op deze manier kunnen de bezoekers zich ook in het museum bewegen. Het museum wordt dan een echte werkplaats, niet om de consumeren maar om te construeren. Een werkplaats voor vroeger, nu en later.

- Het IDZO programma
- is mogelijk gemaakt
- door financiële
- bijdragen van Provincie
- Noord-Brabant,
- TREK-Brabant en
- projectbureau Belvedere.
- Voor meer informatie:
- www.idzo.nl

Het levensverhaal van een polder

De Beemsterpolder gelegen in Noord-Holland midden, tussen Purmerend, Westfriesland en Zaandam, is een ideale plek om de mentale constructie *culturele biografie* op toe te passen. Deze door dijken omringde geografische eenheid is geheel door mensenhand ontstaan. De mens heeft de polder geschapen en de polder vormt op haar beurt weer de bewoners. Daarnaast is de in 1612 drooggevallede nieuwe polder enkele jaren geleden geplaatst op de lijst van werelderfgoed. Voornaamste reden is de zeker voor die tijd doordachte mathematische structuur van dit drooggelegde meer. Nog voordat dit gebied werelderfgoed werd, hebben verschillende partijen in de Beemster, waaronder de gemeente, het historisch genootschap, het waterschap en de plattelandsvernieuwing de krachten gebundeld om het unieke karakter van deze polder overdraagbaar, beleefbaar en leefbaar te maken en deze veilig te stellen voor toekomstige generaties. Hoewel men daar niet echt voor heeft gekozen, ontwikkelen de plannen zich bijna intuïtief steeds meer in de richting van het samenstellen van een culturele biografie van dit gebied. De polder is geen museaal object, hoewel de status van werelderfgoed het gevaar met zich meebrengt dat deze wel als zodanig gezien wordt. Het is interessanter om de Beemster te zien als een plek waar onder invloed van unieke factoren, een leefgemeenschap is ontstaan met een

eigen verleden, heden en toekomst. De geschiedenis heeft er vele sporen achtergelaten. Zowel in het landschap als in de cultuur van deze gemeenschap. Sommige sporen zijn duidelijk zichtbaar, andere verborgen. Daarom zullen ze op allerlei manieren en met verschillende technieken zichtbaar gemaakt of geaccentueerd moeten worden. De hartslag van de gemeenschap is aan den lijve te voelen bij een verblijf in de polder. Men hoeft alleen maar te weten waar de levensaders zich bevinden. Vooral met gebruikmaking van de nieuwe informatie technologie wil men deze kennis aanbieden. Het karakter van de Beemster zal ook de toekomst van haar bewoners beïnvloeden. De vorming van deze toekomst kan bijvoorbeeld gevoed worden door uitdagende toekomstvisies van moderne kunstenaars. De groepen, instellingen en personen die bezig zijn met het ontwikkelen van de Beemster op het gebied van cultuurhistorisch toerisme, toerisme, plattelandsvernieuwing, werelderfgoed en leefbaarheid, beseffen dat de sporen van verleden, heden en toekomst op en over elkaar heen lopen. Bij het ontwikkelen van ideeën streven de initiatiefnemers er naar dat de gebruikers van deze sporen zelf kunnen besluiten welke sporen zij wil volgen. Ook moeten zij zelf kunnen bepalen wanneer en hoe er van spoor gewisseld wordt. Het verhaal dat op die manier ontstaat, zal voor een ieder verschillend zijn en aansluiten bij de voorkeuren, interesse en mogelijkheden van de samensteller. Dit in tegenstelling tot een consument die als op een menu

in een restaurant slechts kan kiezen uit verschillende salades. Dit is een culturele vertaling van de saladbar die men tegenwoordig steeds vaker in restaurants aantreft. Het aanbod moet modulair worden opgebouwd en bestaan uit op elkaar afgestemde activiteiten en onderwerpen. De activiteiten worden dan ook over zoveel mogelijk disciplines verdeeld. Naast musea, scholen en toeristische organisaties worden ook moderne kunstenaars, theatermakers, ondernemers en bedrijven uitgenodigd en geactiveerd om bij te dragen aan het inzichtelijk maken van de culturele biografie van de Beemster. Deze aanpak strookt tevens met de zienswijze van de provincie Noord-Holland die bij medefinanciering voorrang geeft aan projecten die zich over meerdere beleidsterreinen - cultuur, ruimtelijke ordening en economie - uitstrekken. Hoewel de dijken een barrière vormen, hebben de omliggende gebieden ook hun invloed gehad op het leven in de polder. Dit besef heeft vorm gekregen in een project dat de Hollandse Driehoek is gaan heten. Hierin werken de drie gemeenten Beemster, Graft De Rijp en Schermer samen om dat wat hen bindt op een beleefbare manier vorm te geven. Misschien is dat wel de grootste meerwaarde van deze methode: het wordt duidelijk dat alles met elkaar is verbonden. Maar dat is niet zo verwonderlijk als je een levensverhaal vertelt, dat zich uitstrekt over verleden, heden en toekomst.

Tekst Rik Doornberg, Museumconsulent
Museaal & Historisch Perspectief Noord-Holland

Nederland Museumland op internet

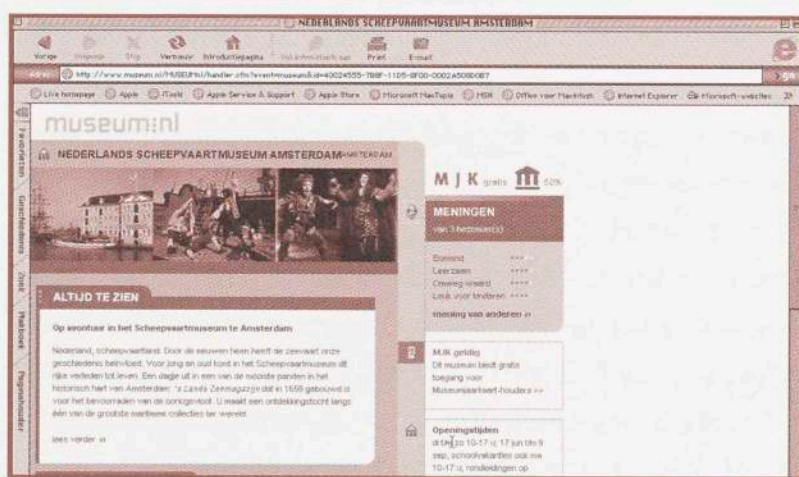
Wie denkt als een surfer, linkt en actualiseert zijn website

Door Marjelle van Hoom,
Stichting Museaal &
Historisch Perspectief
Noord-Holland

Nederland wordt niet voor niets Museumland genoemd. De museumdichtheid is hier hoog, maar is het internet een afspiegeling van deze buitenwereld? Is ook hier de museumdichtheid hoog en zijn de keuzes talrijk? Misschien heeft nog niet ieder museum een eigen virtuele variant en moet het begin nog gemaakt worden met virtuele museumcollecties en museumwinkels, maar museumbezoekers kunnen er volop terecht om zich voor te bereiden op een bezoek.

Nadenken over museumwebsites

Waarom is aanwezigheid op het internet voor een museum een aantrekkelijke keuze? Een website maakt onderdeel uit van de mediamix van culturele instellingen. Het internet is een van de kanalen om het museumpubliek te kunnen bereiken. De keuze om een museum te bezoeken wordt vaak al thuis gemaakt en steeds vaker gebeurt dit met behulp van het internet. Natuurlijk informeren potentiële bezoekers zich ook via andere media – bijvoorbeeld televisie en dagbladen – over het culturaanbod. Maar het internetgebruik stijgt nog steeds, in tegenstelling tot bijvoorbeeld het gebruik van dagbladen.



Veel musea hebben deze ontwikkeling opgepikt. Er bestaan inmiddels voldoende museumwebsites om een grootschalig onderzoek van het Sociaal en Cultureel Planbureau te rechtvaardigen. Het SCP publiceerde in mei 2002 een rapport over het informatieaanbod op websites van musea en theaters en over algemene aspecten van het internetgebruik. Vooral de onderverdeling in dit rapport in verschillende dimensies van informatieaanbod is interessant. Hiermee wordt het volgende bedoeld: richt de website zich alleen op potentiële museumbezoekers of heeft een virtuele bezoeker er ook iets aan? Biedt de site niet meer dan een folder op het internet of veel meer? Is er sprake van een variant van het museum, die ook virtueel iets te bieden heeft en op internet even gastvrij is als in het echt?

Wat betekenen dit onderzoek en de mogelijkheid om een website te gebruiken in de mediamix nu voor een museum? De onderverdeling in dimensies geeft aan dat bij een website

goed moet worden nagedacht over de doelstelling: hoe verhoudt deze zich tot het museum, voor wie is de site bedoeld en wat betekent dit voor de inhoud en vorm van de site? Naast inhoudelijke aspecten moet zeker worden nagedacht over de praktische kant van een website. Een website kost tijd en vraagt discipline. Nieuwe tentoonstellingen moeten er op komen en oude snel worden ondergebracht in het archief. De evenementenkalender moet actueel zijn en wat afgelopen is, moet eraf. Er is niets zo vervelend als een aanlokkelijke website met informatie uit de zomer van 2000!

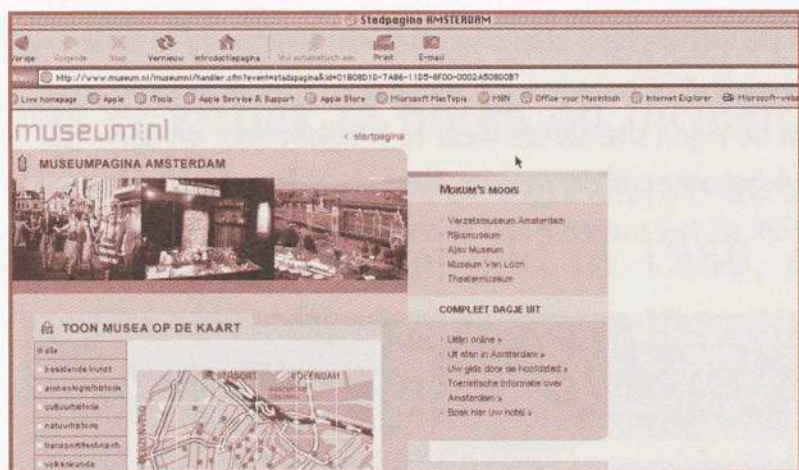
Zoekmachines en links

Wanneer er een website is, moet de site ook vindbaar zijn, bijvoorbeeld door gebruik te maken van de mogelijkheden van zoekmachines. Voorbeelden van zoekmachines zijn Ilse, Google en Altavista. Gevonden worden via deze zoekmachines is één van de manieren om een website te promoten en de bezoekersaantallen een oppepper te geven. Dit gaat niet vanzelf! Door de belangrijkste trefwoorden in de titel van de site te zetten, krijgt een website een hoge ranking. Wanneer er dus honderd zoekresultaten zijn, wordt de site eerder genoemd. Er zijn speciale websites waar dit kan worden aangepakt: www.webpromotie.com bijvoorbeeld, maar ook bij de zoekmachines zelf kan dit.



Ook het creëren van links – met een link kun je van de ene website naar een andere website – naar veel gebruikte pagina's is belangrijk. Bij het creëren van links is het belangrijk om te denken als een internetgebruiker. Hoe zoekt iemand op het internet en waar moet informatie te vinden zijn

over het museum? Dagjesmensen die een stadsbezoek plannen, beginnen vaak bij de website van de plaatselijke WW, maritiem geïnteresseerden hopen op de pagina van het Maritiem Museum Rotterdam of het Scheepvaartmuseum Amsterdam alle andere maritieme musea te vinden. Misschien heeft het museum een grote collectie werken van een bepaalde kunstenaar, waar ook een website van bestaat. Ook daar is een link belangrijk. Essentieel hierbij is dat iedere link actueel blijft: doodlopende links, pagina's die verhuisd of onvindbaar zijn, zorgen voor frustratie bij de potentiële museumbezoeker. Het beeld dat de bezoeker hierdoor van het museum krijgt wordt er niet positiever op.



Onmisbare verzamelingen op het net

In de lijn van de museumwereld wordt ook op het internet gedacht in verzamelingen en collecties. Zoveel mogelijk musea worden bij elkaar verzameld op de zogenaamde portal of startpagina. Een portal is geen site van één instelling, maar een verzameling instellingen met duidelijke overeenkomsten. Er bestaan startpagina's voor de omroep, waarvandaan je verder kunt surfen naar alle afzonderlijke televisieomroepen, voor goedkope computerwinkels, over voetbal enzovoort. Op het eerste gezicht lijkt dit de manier om het internet overzichtelijker te maken, maar afhankelijk van het onderwerp kunnen er meer of minder van deze verzamelpagina's bestaan en wordt de onoverzichtelijkheid weer groter. Ook de musea kennen verschillende portals. Deels op initiatief van de musea zelf, maar ook vanuit internetliefhebbers met persoonlijke interesse in musea.

Vanuit de Stichting Museumjaarkaart is de nieuwste museumportal geïnitieerd: *museum.nl*. De introductie van deze website in maart 2002 kon niet opgemerkt blijven. Affiches op straat, gratis ansichtkaarten in de musea, cafés en op andere plaatsen waar potentiële bezoekers komen. Museum.nl is meer dan een startpagina alleen. De mogelijkheden van het internet worden optimaal benut. Het is een steeds weer veranderend magazine over musea op het internet. Met een thema van de maand, in oktober over revolutionair huishouden bijvoorbeeld, tips voor een dagje uit, e-cards, museumnieuws en uitgebreide zoekmogelijkheden. Zo kan er simpel gezocht worden op plaats of provincie, maar ook specifiek op type museum – maritiem, kunst – of zelfs op de eigenschappen 'geschikt voor kinderen' of 'gratis met MJK'. De marketing bij de introductie van de website heeft zijn werk gedaan. In de eerste maand na de lancering bezochten 30.566 mensen de site. En dit blijft doorgaan: de site heeft nog steeds ruim 30.000 bezoekers per maand en zeker 3.000 mensen hebben zich geabonneerd

op museumagenda's. Een site dus voor de musea om te gebruiken, zeker de rubriek 'laatste week, laatste kans'. Deze rubriek is enig in zijn soort en daarmee de plek om de aandacht te vestigen op die mooie tentoonstelling die straks weer is verdwenen. *Museum.nl* is dé site waar persberichten over tentoonstellingen en ander nieuws naar toe moeten. E-mail deze dan ook naar: persbericht@museum.nl of stuur ze per post naar Inmerc bv – redactie museum.nl Postbus 3 1530 AA Wormer.

Talrijke startpunten

Museum.nl kent 'concurrenten' op het web. Een van de eerste sites was *museumserver.nl*. Wie dit adres intypt, komt op een futuristische startpagina met het verzoek 'entree'. Eenmaal binnen valt te lezen dat de bezoeker is aangeland op het platform van de Nederlandse musea op internet, met links naar 400 sites van musea. Een andere concurrent is de internetversie van de museumgids die in veel boekenkasten is te vinden: Nederland Museumland. Een handig overzicht van de musea per provincie, al dan niet met informatie over tentoonstellingen die in een bepaald jaar worden georganiseerd. De precieze inhoud van dit gidsje is ook op internet te vinden, op *museumland.nl*. Geen museummagazine met extra's op het internet, maar een overzichtelijke zoekmachine volgens dezelfde principes als het boekje: op provincie, soort etc.

De beschreven websites zijn niet de enige waardevolle startpagina's voor de musea, er zijn er meer. Met logische namen, want wat te denken van de verzameling *startpagina.nl*, met daaronder honderden zogenaamde dochters over de meest uiteenlopende onderwerpen. Een aantal van deze dochters zijn voor museumbezoekers en museummedewerkers interessant. Zo geeft *museum.pagina.nl* niet alleen een overzicht van de musea per provincie, ook organisaties als de Nederlandse Museumvereniging zijn hier te vinden. Ook *erfgoededucatie.pagina.nl* en *cultuureducatie.pagina.nl* zijn goede startpunten voor virtueel museumland, maar dan gericht op een bepaald onderdeel van het museumwerk. Vergelijkbaar met de startpagina's is *beginthier.nl*. Ook hier hangt weer een grote verzameling beginpagina's onder over verschillende onderwerpen, waaronder *museum.beginthier.nl*. Ook de manier van onderhoud is vergelijkbaar; enthousiastelingen kunnen hun eigen dochterpagina beginnen en onderhouden. Wie verder zoekt komt nog meer van dergelijke pagina's tegen: *museum.startkabel.nl* en *www.de-musea.nl*. Het aanbod zal in de toekomst waarschijnlijk nog verder groeien.

Vindbaar voor specifieke doelgroepen

Naast deze beginpunten kent het internet nog een verzameling startpunten voor specifieke doelgroepen, bijvoorbeeld leerlingen. Een verzameling die groeit en groeit, want er komen steeds weer nieuwe websites bij. Een van de mooiste op dit moment is *www.cultuurwijs.nl*: een reis door cultuur in Nederland. Op deze site kan gezocht worden naar verhalen, objecten, culturele instellingen en culturele activiteiten. Smakelijke agendatips als 'Drakenbloed en bevergeil' in Museum Boerhaave en een prikkelend CKV-project 'Kijken met je handen,

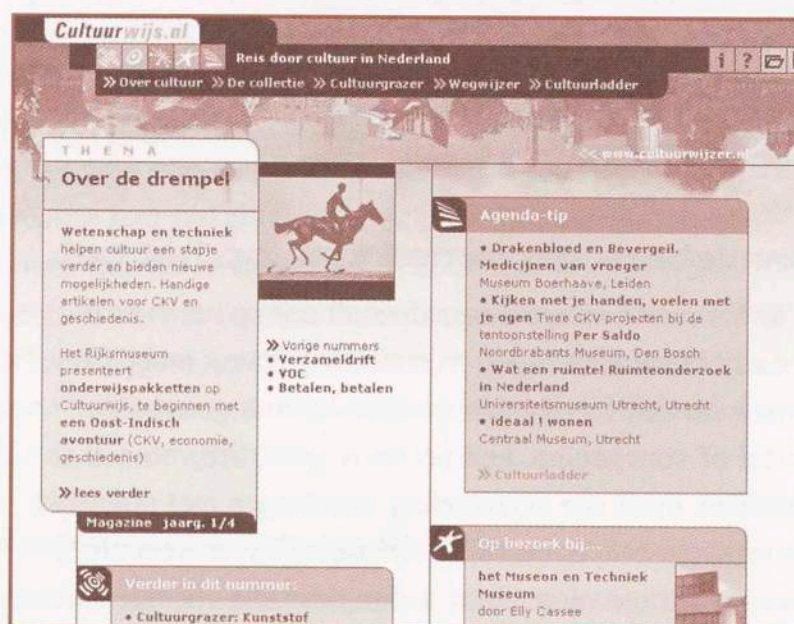
voelen met je ogen' in het Noordbrabants Museum lokken de leerlingen over de museumdrempel. Ook het CJP besteedt op haar website aandacht aan musea. Nu nog weinig, aangezien aan dit onderdeel nog wordt gebouwd, maar de uitbreiding van het aanbod komt snel.

Zowel voor museumcollega's als andere medewerkers in de cultuursector bestaan er speciale sites. Het maandelijks door ruim 56.000 bezoekers geraadpleegde www.cultuurnet.nl is er zo een, met een groot aanbod aan interessante diensten. Op cultuurnet kunnen persberichten worden geplaatst, vacatures worden aangemeld en via cultuurnet kunnen ook persberichten worden verstuurd, naar landelijke en regionale dagbladen, redacties van radio en televisie etc. Niet alle diensten zijn kosteloos overigens, meer informatie hierover is te vinden op deze site. Ook cultuurnetwerk.nl biedt aan- en knooppunten met name voor museumeducatie.

Blijven nadenken over internet

Dit overzicht is niet compleet en bij ieder overzicht zijn kanttekeningen te plaatsen. Wie herinnert zich niet de introductie van www.hollandmuseums.nl? Ooit ging het Nederlands Bureau voor Toerisme hier actief mee van start met onder andere een object van de dag, virtuele zalen die door bezoekers zelf konden worden gevuld met schatten uit de Nederlandse musea en een nieuwsrubriek. Wie nu echter deze laatste rubriek bezoekt komt een persbericht tegen over een tentoonstelling in het Rijksmuseum voor Oudheden uit 1999, kan lezen dat het inmiddels prachtig heringerichte én heropende museum Mr. Simon van Gijn binnenkort zijn deuren gaat sluiten voor renovatie en ander zeer oud nieuws. Geen reclame voor de musea, een dergelijke website.

Belangrijk is om continu te bedenken dat het internet een *dynamisch* medium is. Het maken van een website is pas het begin, daarna moet worden gekeken hoe deze website kan worden ingezet voor potentiële bezoekers of virtuele bezoekers. Diegene die verantwoordelijk is voor de site moet regelmatig surfen over het web en kijken of de website werkt. Bekeken moet worden of de site gevonden wordt via zoekmachines en op belangrijke startpagina's is aangemeld. Er moet in de gaten worden gehouden of er nieuwe verzamel-pagina's bij komen. Niet alleen vanuit organisaties als de Stichting Museumjaarkaart, CJP, maar ook vanuit initiatieven als de startpagina.nl, gemeenten, toerisme en collega-musea. Nieuwe informatie over het museum moet op de website een plaats krijgen, verouderde informatie verwijderd of naar het internetarchief. Het belangrijkste is om de eigen site steeds weer te bekijken door de ogen van een bezoeker: is de website even gastvrij en klantvriendelijk als het museum zelf is en wil zijn?



Prijs voor beste Gelderse Erfgoedsite

Het Gelders Oudheidkundig Contact heeft in 2002 een oproep gedaan aan alle Gelderse musea, historische verenigingen, archieven en monumenten-organisaties om met hun website mee te dingen naar de prijs voor de beste Gelderse Erfgoedsite.

De prijs, vernoemd naar E.J. Kruijswijk Jansen die in 1957 het Gelders Oudheidkundig Contact oprichtte, bestaat uit een bronzen plaquette, een oorkonde en een geldbedrag van € 500,-. Een deskundige jury van zes leden heeft de ingezonden websites beoordeeld aan de hand van vier criteria.

De internetsite moet:

1. overzichtelijk, duidelijk en goed toegankelijk zijn voor het publiek;
2. een toegevoegde waarde hebben ten opzichte van andere publicaties van de organisatie;

3. optimaal gebruik maken van de interactieve en technische mogelijkheden van het web;
4. creatief maar ook praktisch zijn vormgegeven.

Er waren 21 inzendingen van: 9 musea, 2 archieven, 8 historische verenigingen en 2 monumentenorganisaties.

De websites van deze instellingen waren zeer divers van opzet en uitstraling. Wat bij alle sites duidelijk naar voren kwam, was de enorme hoeveelheid energie en creativiteit die erin was gestoken om tot een fraaie en toegankelijke website te komen. De jury sprak haar waardering uit voor met name de kleine organisaties die met zeer weinig middelen een website tot stand hebben gebracht. Bij de beoordeling van ruim 20 websites in één middag wordt snel duidelijk welke sites direct de aandacht weten

te pakken. Dat waren met name de sites die gebruik maken van geluidseffecten, heldere kleuren en die naast een leuke entree ook voldoende informatie bieden.

De beste Gelderse erfgoedsite is geworden: www.poppenspelmuseum.nl van het Poppenspe(e)lmuseum in Vorchten. Op 1 november 2002 kon Otto van der Mieden, directeur van dit museum, tijdens de Contactdag in het Museum De Panoven te Zevenaar, de Kruijswijk Jansen Prijs in ontvangst nemen.

Handel en wandel tussen Berkel en IJssel

Grensoverschrijdende samenwerking tussen musea in de Euregio

Musea als *generators of culture* kunnen in het Europa van de regio's hun eigen schatkamer van cultureel erfgoed inzetten om heden, verleden en toekomst van de regio profiel en perspectief te verlenen. Tijdens de *5th European Museum Advisers Conference* te Brussel (oktober 2001) was er kritiek te horen op incidentele grensoverschrijdende initiatieven die bij het uitblijven van forse subsidies eendagsvliegen blijken te zijn. In de Euregio, opgericht in 1958, die delen van Westfalen, Nedersaksen, Overijssel en Gelderland bestrijkt, lijkt een bottom-up aanpak van decennia echter over een breed draagvlak en over continuïteit te beschikken. Girbe Buist zet de feiten op een rijtje en bericht over de jongste ontwikkelingen.

Samenwerking troef

De historische situatie in het Oostnederlands, Nedersaksisch en Westfaals grensgebied wordt gekenmerkt door een lange gemeenschappelijke geschiedenis en nauwe economische en culturele banden. Door gescheiden nationale, politieke en economische ontwikkelingen van recenter datum zijn veel van deze gemeenschappelijke elementen verloren gegaan of uit het bewustzijn verdwenen.

In 1958 werd daarom de Euregio opgericht, als eerste in Europa, gevestigd in Gronau / Glanerbrug op de landsgrens. Dit samenwerkingsverband van 140 Nederlandse en Duitse gemeenten, steden en regio's (in het Duits Kreise genoemd) wil grensoverschrijdende structuren en samenwerking op allerlei gebied bevorderen. Dat doet zij door middel van voorlichting, advisering en het subsidiëren van grensoverschrijdende activiteiten en projecten.

Verloren gewaande kennis en verborgen erfgoed

De Euregio bleek genegen ook de grensoverschrijdende samenwerking tussen musea aan beide kanten van de grens te bevorderen. Keulen en Aken zijn ook niet op één dag gebouwd, dus werd klein begonnen. Zo zijn ruim 20 jaar geleden de eerste bijeenkomsten voor musea en hun medewerkers georganiseerd. Daarna vonden een aantal museumstudiereizen en cultuurreizen plaats, zowel voor medewerkers van Nederlandse en Duitse musea, als voor bestuursleden en de achterban. Periodiek gaf de Euregio een vouwblad en later een kloeke gids uit met alle musea in het Euregiogebied.

Dankzij de intensivering van deze museale contacten ontstond in 1995 het idee voor een samenwerkingsproject. Het doel daarvan was om de verloren gewaande kennis en het verborgen erfgoed van gemeenschappelijke culturele

en economische verschijnselen binnen het Euregiogebied door verschillende wetenschappelijke disciplines te ontsluiten en toegankelijk te maken, mede om aan de toenemende behoefte van het cultuurtoerisme te voldoen. Gedurende de periode 1997-2002 werden zo diverse thema's behandeld en in de vorm van symposia, exposities en publicaties geconcretiseerd.

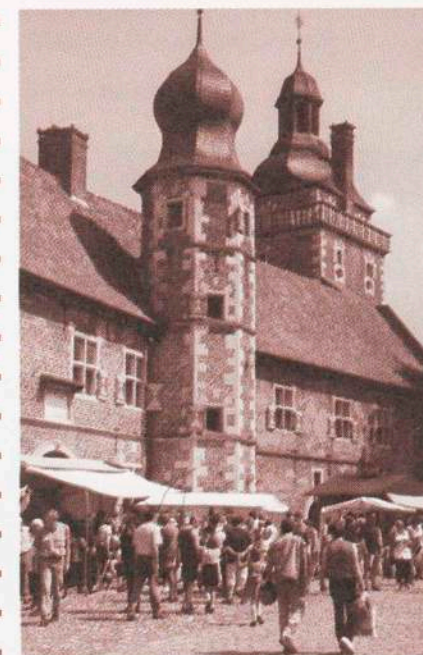
Aan het project namen ongeveer tien Nederlandse en Duitse musea deel en tientallen wetenschappers van verschillende universiteiten en instituten. De coördinatie was in handen van de museumconsulenten van de provincies Overijssel en Gelderland en de cultuurambtenaren van Kreis Borken en Kreis Coesfeld. Het project is wat de materiële kosten betreft voor 80% betaald door de Euregio. De personele kosten – een veelvoud daarvan – kwamen voor rekening van de museale partners in dit project. Onder de projectnaam *Handel en wandel tussen IJssel en Berkel* zijn de volgende thema's gestalte gegeven:

1. Sporen in zandsteen;
2. Koopman, kraam en karrenspoor;
3. Marktkraam en musketten – markt en legerkamp anno 1620;
4. Met Erasmus naar School;
5. Töpfer, kramer, pottenbakkers.

Sporen in zandsteen

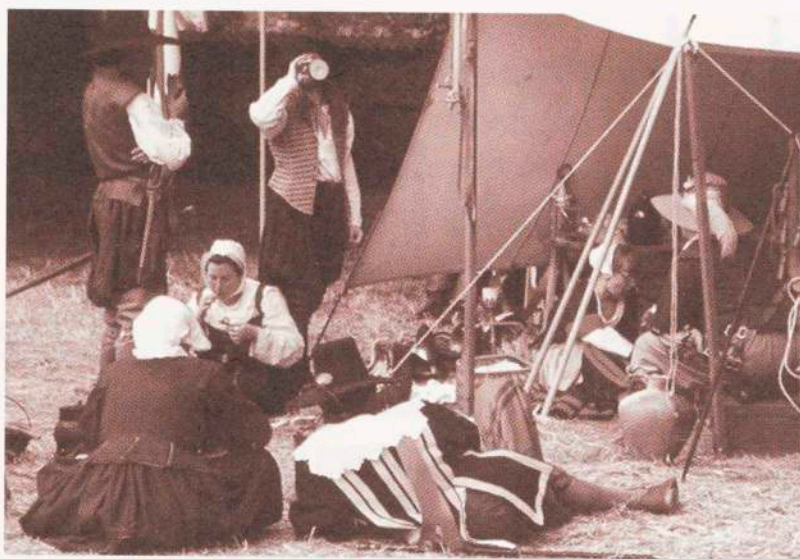
Gevelstukken, raamomlijstingen en andere bouwornamenten uit heldere of gelige zandsteen zijn in het gebied tussen IJssel en Berkel vanzelfsprekende details van talrijke historische bouwwerken. Ook kerken en torens, uit massief zandsteen opgetrokken, zijn hier beslist niet ongewoon. Deze Baumberger of Bentheimer zandsteen werd gewonnen in de Baumberge in Münsterland, respectievelijk in steengroeven in het graafschap Bentheim. Met paardenkracht, maar vooral ook via waterwegen bereikten deze

Door Girbe Buist,
museumconsulent
Stichting Kunst en
Cultuur Overijssel



Slot Raesveld.
foto: Kreis Borken

Markt op Burg
Vischering,
Lüdinghausen
foto: Kreis Borken



tonnen zware brokken zandsteen hun bestemming in Nederland.

De tweetalige tentoonstelling *Sporen in zandsteen* gaat de geschiedenis na van deze steentransfer. Het middelpunt van de expositie vormen de bouwlieden en steenhouwers die voor de relaties in steen verantwoordelijk waren. Bij de expositie is een fraaie tweetalige publicatie gemaakt. Aan het onderwerp zandsteen werden 3 symposia gewijd. De expositie is op 6 locaties getoond en trok 30.000 bezoekers uit Nederland en Duitsland.

Koopman, kraam en karrenspoor

- In de Middeleeuwen en aan het begin van de periode daarna was Oostnederland nog cultureel en economisch nauw verbonden met Münsterland. De IJsselsteden, met name Deventer, functioneerden daarbij als spil voor de handel. Hier konden de kooplieden uit het Münsterland hun voornamelijk agrarische producten verkopen en als retourvracht exotische handelswaar uit verre oorden, alsmede producten uit de Nederlanden inkopen. De materiële bewijzen van deze nauwe betrekkingen zien we op de tentoonstelling, traditionele handelswaren zoals stoffen van wol en linnen, stokvis, zandsteen en hout, en nieuwe overzeese importgoederen, zoals specerijen, porselein, zijde en katoen. Zo geven zij reliëf aan het netwerk van de handel tussen IJssel en Berkel en tonen aan hoe ver dat reikte. Het moeizame transport van de goederen wordt thematisch uitgebeeld, evenals de betaalmiddelen en de afstemming van de verschillende jaarmarkten in het grensgebied. Deze levendig opgezette tentoonstelling geeft tegelijkertijd ook een goed inzicht in het dagelijks leven in het Nederlands-Duitse grensgebied tijdens de late Middeleeuwen en de vroege Nieuwe Tijd.
- Op 7 juni 1999 liet een aantal deskundigen hun licht schijnen op dit onderwerp tijdens een symposium in het

Duitse Billerbeck. De expositie *Koopman, kraam en karrenspoor* is op 3 plaatsen in het Euregiogebied getoond en werd tot nu toe door 29.000 mensen bezocht. De resultaten van expositie en symposium zijn ook in een tweetalige publicatie vastgelegd.

Marktkraam en musketten - Markt en legerkamp anno 1620

Het is 1620: in het Duits-Nederlandse grensgebied is het marktdag. Dit historische feest laat de bezoekers van de markt authentieke en onderhoudende bedrijvigheid zien die de periode van de Renaissance in de tachtigjarige oorlog weer tot leven brengt. Marktvrouwen, handelaren, ambachtslieden en schrijvers bieden luidkeels hun diensten en waren aan. Voor de jonge bezoekers is er de mogelijkheid om hun eigen vaardigheden als pottenbakker, houtdraaijer of spinner uit te proberen.

De historische markt werd 3 keer gehouden en trok ca. 16.000 bezoekers.

Met Erasmus naar school

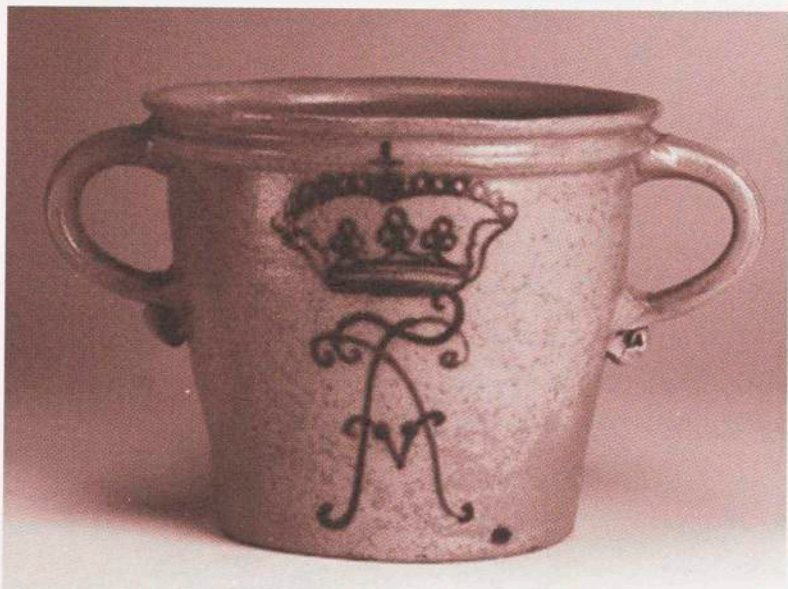
De Latijnse school in Deventer, *de Hooge School*, was in het laatst van de 15de eeuw een van de meest vooruitstrevende van zijn tijd. De uit Münsterland afkomstige rector Alexander Hegius (ca. 1440 - 1498) had niet alleen Grieks als leervak ingevoerd, hij had ook het gehele onderwijs naar humanistisch inzicht omgevormd. Tot zijn leerlingen behoorde ook Desiderius Erasmus van Rotterdam. De tentoonstelling *Met Erasmus naar school* leidt de bezoeker binnen in de dagelijkse gang van zaken op een school tijdens de wisseling van de Middeleeuwen naar de Nieuwe Tijd. Tegen de 600 leerlingen bezochten in die tijd deze beroemde *Hooge School*. Wie waren deze jongelui in de leeftijd tussen ongeveer zeven en goed twintig jaar, die zich dagelijks onder spartaanse omstandigheden geconfronteerd zagen met de veeleisende leerstof in deze school? Hoe was hun dagelijks leven, hoe was het onderwijs en hoe zag hun vrije tijd eruit? De tentoonstelling geeft met een veelvoud aan materiaal, met scènes en interactieve objecten een beeld van het dagelijks leven in Deventer in de 15de eeuw.

Rond de geestesgeschiedenis van het Nederlands-Duitse grensgebied werden 3 congressen georganiseerd en de expositie was op 3 plaatsen in het grensgebied te zien. In totaal waren er 9.000 bezoekers. De catalogus bij de expositie oogstte veel lof.

Töpfer - Kramer - Pottenbakkers

De pottenbakkerswaar uit het westelijke Münsterland en de oostelijke Nederlanden was overwegend eenvoudig aardewerk voor dagelijks gebruik. Bij het onderzoek naar keramiek had men zich tot voor kort nog maar weinig verdiept in dit vooral regionaal verhandelde product en de productiecentra. Gebruiskeramiek als handelswaar was het overkoepelende thema van twee symposia in het kader van dit project, waarvan de resultaten samengevat zijn in de tweetalige, reizende tentoonstelling *Töpfer - Kramer - Pottenbakkers*.

Zowel de vormgeving van de potten, de productie, de handelswegen en manieren waarop de handel was georganiseerd,



Ahauser steengoed
foto: Kreis Borken

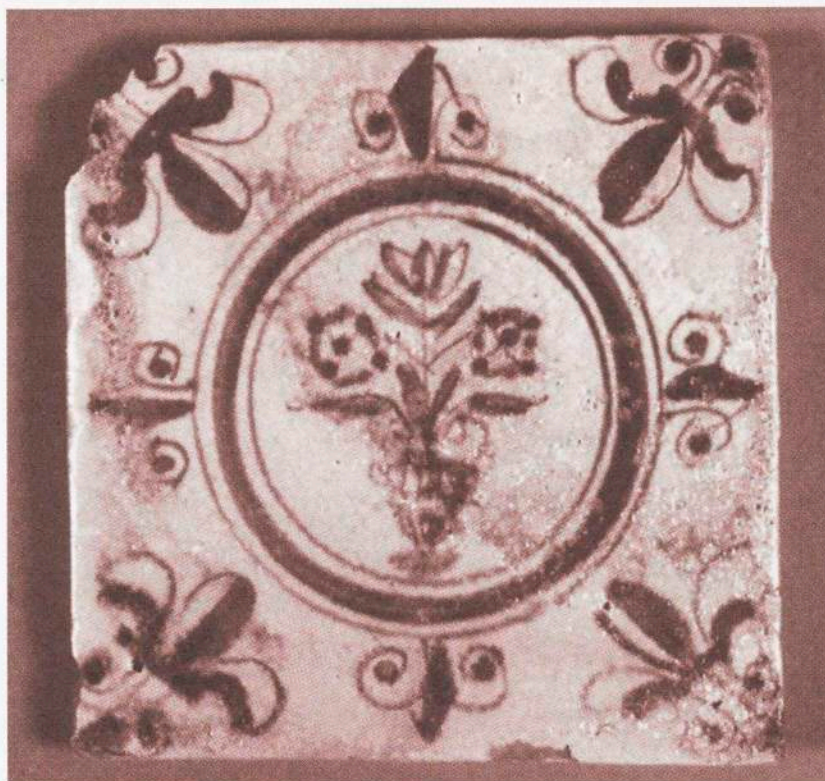
als ook de verspreiding en eventueel aanwezige invloeden op de verschillende productieplaatsen zijn zwaartepunten in de presentatie. Naast het zuivere vervaardigingproces van een keramiekproduct, dat hier aanschouwelijk wordt gemaakt, staat het keramiek uit Deventer (majolica), Ahaus (fayence), Stadtlohn en Vreden (steengoed), Ochtrup (aardewerk), Zutphen en Anholt centraal in deze tentoonstelling. Over keramiek in het Euregiogebied werden 2 symposia georganiseerd en 6 exposities. Deze trokken in totaal 20.000 bezoekers. Ook hieraan is weer een fraaie tweetalige catalogus gewijd.

De meerwaarde van samenwerking

Zowel de Euregio als de deelnemende musea zijn enthousiast over het project, al kost zo'n project veel reizen, vergaderen en een hoop bureaucratische rompslomp. Besloten is een meerjarig vervolgproject bij de Euregio in te dienen. Daarbij zal het dagelijkse leven tussen IJssel en Berkel in de periode 1850-2000 centraal staan. De totale materiële kosten van dit project bedragen ca. 500.000 euro. Hierbij wordt wederom gehoopt op een Euregio-bijdrage van 80%. Hiertegenover staat wederom een aanzienlijke en niet te onderschatten eigen arbeidsprestatie. De meerwaarde van samenwerking is wel gebleken en is een impuls om ermee door te gaan. Verder is sinds 2002 de MuseumKijkwijzer, het museum-

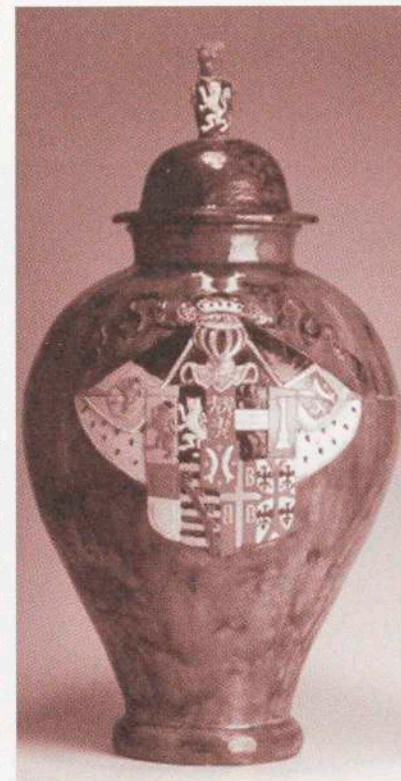
magazine waarin de Overijsselse en Gelderse musea worden gepromoot, tweetalig en uitgebreid met Duitse musea in het grensgebied. Om deze stap te kunnen zetten was er dit jaar een eenmalig Euregionaal en provinciaal subsidie beschikbaar, volgend jaar moet men het zonder dat extra subsidie zien te redden. De beoogde oplage is 135.000 stuks.

Kortom, door de grensoverschrijdende samenwerking krijgen de musea in het grensgebied tal van nieuwe kansen.



Wandtegel met medaillon, Deventer Stadsmuseum

foto: Kreis Borken



Museum Wasserburg, Anholt

foto: Kreis Borken

Symposium grensoverschrijdende samenwerking

Samen met het Museumverband Ostfriesland organiseert der Museumstichting Groningen de jaarvergadering van het Museumsverbund für Niedersachsen und Bremen e.V. Dit Museumsverbund is voor Niedersachsen wat de Nederlandse Museumvereniging voor Nederland is. Het thema voor deze vergadering is grensoverschrijdende samenwerking. De vergadering vindt plaats van 20 tot 22 maart 2003. De eerste en laatste dag staan in het teken van kennismaking en excursies. Vrijdag 21 maart is de dag waarop de belangrijkste inhoudelijke bijeenkomsten plaats zullen vinden. Van Duitse zijde worden ongeveer 200 deelnemers verwacht. Aan de Nederlandse kant worden de Groningse, Friese en Drentse musea uitgenodigd, maar natuurlijk ook vertegenwoordigers van museale instellingen uit andere delen van het land zijn welkom. De voertaal is Duits en Nederlands. Daarmee is dit symposium een unieke gelegenheid om met Duitse musea in contact te komen. Reserveer deze data in uw agenda.

Programma (wijzigingen voorbehouden)

- Donderdag vanaf 14.00 uur:
Rondvaart door de haven van Emden. Begroeting en ontvangst in de Johannes a Lasco-bibliotheek door het stadsbestuur van Emden.
- Vrijdag:
Begroeting door de president van de Ostfriesische Landschaft en door de gedeputeerde van cultuur van de provincie Groningen. Plenaire lezingen over de museale ontwikkelingen: in Niedersachsen door dr. Uwe Reinhardt, staatssecretaris van cultuur van Niedersachsen; in Nederland door Annemarie Vels Heijn, directeur van de Nederlandse Museumvereniging. Deze lezingen worden vertaald. Aansluitend vinden vier themabijeenkomsten plaats onder leiding van zowel een Nederlandse als een Duitse voorzitter.
- De voertaal is zowel Nederlands als Duits en waar nodig Engels. Binnen ieder thema zullen vier praktijkvoorbeelden behandeld worden waarover een gedachtewisseling plaatsvindt.

De thema's zijn:

- Museumregistratie en certificering: voor Duitse musea een nieuw fenomeen
- Grensoverschrijdende projecten
- Cultuurtoerisme en musea
- Musea en erfgoedbrede samenwerking

De dag wordt afgesloten met een ontvangst door de Ostfriesische Landschaft.

Op zaterdag vinden excursies plaats naar het Heimatmuseum in Leer, de EDR in Nieuweschans en het Groninger Museum.

De deelnemersbijdrage is 12,50 euro per persoon, exclusief de kosten van overnachting en maaltijden, met uitzondering van de lunch op vrijdag, die aangeboden wordt.

Inlichtingen:

Museumstichting Groningen

Tel. 050 - 313 00 52

E-mail: fmg@castel.nl

Kwaliteitsbevordering als vriendendienst

Door Roelie Broekhuis,
provinciaal museum-
consulent in Groningen

Kunnen vriendenverenigingen iets betekenen voor kwaliteitsbevordering in musea? Een interessante vraag want vriendendiensten en deskundigheid liggen niet automatisch in elkaars verlengde. Toch zijn er verschillende raakvlakken, zoals bleek tijdens de najaarsvergadering van de Nederlandse Federatie van Vrienden van Musea. Roeli Broekhuis, museumconsulent in Groningen en voormalig projectleider museumregistratie in Groningen, Drenthe en Overijssel, gaf een inleiding op dit thema. Hieronder volgt de kern van haar betoog.

Kwaliteitskeurmerk

- Kwaliteitszorg is een thema dat al jaren de gemoederen bezighoudt. Allerhande zaken moeten worden voorzien van een kwaliteitskeurmerk. 'Goedgekeurd door de Nederlandse Vereniging van Huisvrouwen' of 'KEMA-keur' waren decennia geleden al aanduidingen die de kwaliteit van het product zouden waarborgen. Binnen de museumwereld hebben wij sinds enkele jaren het begrip *Geregistreerd Museum*. Een bordje met het bekende vignet plus tekst naast de deur of in een briefhoofd roept mogelijk dezelfde associaties op als 'Goedgekeurd door de Nederlandse Vereniging van Huisvrouwen'. Loopt u gerust binnen: dit museum levert waar voor uw geld.
- Toch is dit niet waar het in de museumwereld om gaat.
- Het systeem van museumregistratie dienst in de eerste plaats om musea een houvast te bieden bij het toetsen van hun eigen organisatie, en niet zozeer om de goede musea te onderscheiden van de slechte musea. Het systeem van museumregistratie is ontwikkeld als een kwaliteitszorgsysteem waarmee een museumorganisatie zijn voordeel kan doen.

Succes

- Sinds de invoering van het Nederlands Museumregister in 1997 vindt er tussen de betrokkenen een constructieve discussie plaats over de wenselijkheid, waarbij zowel het effect als de doelstelling een rol spelen.
- Naar Engels voorbeeld en aangepast aan de Nederlandse situatie is in Nederland dit kwaliteitszorgsysteem van start gegaan. De basiseisen waaraan een museum moest voldoen stonden in contouren vast en zijn na vijf jaar steeds duidelijker omschreven. Men mag wel stellen dat de invoering van het Museumregister in Nederland een succes is geworden. Gebleken is dat zowel grote musea, die over gekwalificeerde en betaalde krachten beschikken, als middelgrote en kleine musea, die het vooral van vrijwilligers moeten hebben, registratiewaardig zijn. Tevens wordt de steun die musea krijgen bij het verwerven van het predikaat *Geregistreerd Museum* als waardevol ervaren.

Procedure

Musea die dit willen kunnen een aanvraag indienen bij de museumconsulent om opgenomen te worden in het Museumregister. De museumconsulent maakt een analyse op basis van het ingevulde aanmeldingsformulier en een compleet dossier van ingebrachte stukken voor een provinciale adviescommissie. Deze adviescommissie bestaat uit twee museumconsulenten, twee directeurs van musea en een voorzitter en secretaris. De adviescommissie brengt advies uit aan het bestuur van de Stichting Het Nederlands Museumregister dat vervolgens een beslissing neemt over het advies. Een museum kan worden geregistreerd, voorlopig worden geregistreerd of worden afgewezen. Het voordeel van deze manier van werken is dat toetsing van de aanvraag door collega's uit andere provincies plaatsvindt, die goed ingevoerd zijn in het museumvak. Toetsing vindt altijd plaats met inachtneming van de lokale situatie.

Ondersteuning

Musea die voorlopig zijn geregistreerd kunnen voor steun bij de inhaalslag terecht bij de museumconsulent in hun provincie. Nederland kent een uitgebreid netwerk van provinciaal museumconsulenten, die zowel algemene ondersteuning kunnen geven in de vorm van cursussen, maar ook individueel advies. In specifieke gevallen komen zij of hun medewerkers naar het museum toe voor begeleiding. Iedere provincie heeft hierin zijn eigen regels, omdat de consulentenschappen in dat opzicht afhankelijk zijn van de ruimte en de mogelijkheden die hun provinciale overheid hen geeft. Het museum kan hierop inspelen met de inzet van medewerkers, betaalde krachten, gesubsidieerde krachten of (onbetaalde) vrijwilligers.

Vriendendienst

Uit mijn eigen museumervaring weet ik dat vrienden een belangrijke rol kunnen spelen bij bijvoorbeeld de collectieregistratie. In het museum waar ik destijds werkte waren objecten al wel beschreven, maar nog niet van een nummer voorzien. We hebben een oproep aan de vrienden van het

museum gedaan om ons te helpen en dit had als resultaat dat een klein team van enthousiaste mensen bereid was om iedere week onder begeleiding van de conservator objecten te nummeren. Hiervoor hebben zij eerst een training 'nummeren van objecten' via de museumconsulent gevolgd. Na ruim één jaar was de collectie van nummers voorzien. Dit voorbeeld geeft aan dat het goed mogelijk is om bij deze taken met vriendenverenigingen samen te werken. Er zijn wel een aantal basisvoorwaarden waaraan moet worden voldaan: de vrienden werken onder begeleiding van een deskundige museummedewerker en zijn ook bereid een opleiding te volgen. 'Mijn vrienden' waren ook uitermate trouw: zij hebben een jaar lang een vaste dag in de week vrijgehouden voor deze vriendendienst.

Scholingsaanbod

Bij dit aspect kunnen vriendenverenigingen en museumconsulentschappen elkaar versterken. De museumconsulenten en de Nederlandse Museumvereniging hebben een uitgebreid scholingsaanbod, dat cursussen, studiedagen, workshops en trainingen omvat. De basiscursussen zijn

voor een ieder zonder specifieke vooropleiding te volgen. Of museumconsulenten en vriendenverenigingen elkaar in de praktijk opzoeken, is de vraag. Zelf wil ik in de provincie Groningen proberen om meer contact met vriendenverenigingen te krijgen. Natuurlijk niet alleen vanwege de vriendendiensten die zij mogelijk in het kader van kwaliteitszorg zouden kunnen en willen verlenen, als het museum in kwestie daaraan dringend behoefte heeft, maar ook omdat vriendenverenigingen het draagvlak voor musea vergroten en wellicht een goede rol kunnen spelen bij de promotie van de museumwereld.



Het Oale Meestershuus als 200ste museum geregistreerd.

Het streekhistorisch museum *Het Oale Meestershuus* in Slagharen is als 200ste museum in Nederland geregistreerd. Genoeg aanleiding om dit museum even in het zonnetje te zetten. Op 7 mei 1994 veranderde de woning van het hoofd der openbare school te Slagharen in museum *Het Oale Meestershuus*. Dat gebeurde op initiatief van de vereniging 'Het Streekhistorisch Centrum' voor Slagharen, Lutten, Oud-Lutten, Schuinesloot, De Belte en een deel van De Krim. Met steun van zeer veel goedwillende mensen en een flink aantal gulle middenstanders werd in korte tijd de oude woning geheel omgevormd tot wat het nu is: een gezellig museum waarin men in de tijd terug gaat naar de beginjaren van de vorige eeuw.

Wat is er te zien? De woning is geheel intact gelaten en hier en daar in oude stijl teruggebracht. De kelder is kelder gebleven en de bedstee evenzo. Bijna alle vertrekken hebben hun functie behouden, op twee vertrekken na: een van beide kamers is een schoolklasje geworden en de opkamer is veranderd in een grutterswinkel. Het pand is thans 125 jaar oud. En al die tijd werd het bewoond door een hoofdmeester. Vandaar dat een schoolklas er op zijn plaats is. De bovenverdieping is ingericht als expositieruimte. Elk jaar is

er een andere expositie. In 2000 wist het museum zelfs de landelijke pers te halen door tijdens de expositie 'Hoera een kind' een vrouw in de bedstee van het museum te laten bevallen. Daarnaast zijn in vitrines talrijke gebruiksvoorwerpen te zien die in de regio Slagharen zijn gebruikt of gevonden. Buiten is verder een TBC-tentje te zien zoals die in de eerste helft van de 19de eeuw werd gebruikt door TBC-patiënten om te kuren. Het museum wordt gerund door ca. veertig vrijwilligers en wordt jaarlijks bezocht door zo'n 5000 bezoekers.

Toen Overijssel in 2000 startte met de Museumregistratie meldde *Het Oale Meestershuus* zich als een van de eerste musea aan. Dat leidde in eerste instantie tot een voorlopige registratie. Het museum voldeed aan de instap-eisen en aan de meeste basiseisen van de museumregistratie. De collectie-registratie was echter nog niet afgerond en de klimaatcontrole en -beheersing was nog niet in orde. Ook ontbrak een collectieplan. Samen met de museumconsulent van Overijssel en zijn projectmedewerkster werd een plan de campagne gemaakt om deze achterstanden weg te werken. De vrijwilligers van het museum hebben het afgelopen jaar hard gewerkt aan de uitvoering van dit plan. Ten behoeve van de collectieregistratie werd het computerprogramma Adlib aangeschaft

en binnen een jaar werd de collectie-registratie afgerond. Uit klimaat- en lichtmetingen bleek dat er te veel licht het museum binnenkwam en dat de kelder te vochtig was. Om de vochtigheid van de kelder te verlagen is de muur behandeld, zodat het vocht niet meer door de muur naar binnen kan dringen. Op alle ramen van het museum werd UV-werende folie geplakt. Ook werden extra gordijnen bevestigd. Verder werden diverse lampen vervangen of gedraaid zodat objecten indirect worden verlicht. Tenslotte heeft het museum een collectieplan opgesteld. Al deze inspanningen hebben nu geleid tot officiële registratie van het museum.

De museumregistratie van 'Het Oale Meestershuus' was aanleiding voor een feestje.

Museum 'Het Oale Meestershuus' te Slagharen liet tijdens de expositie 'Hoera een kind' een vrouw in de bedstee van een kind bevallen.

Tekst Girbe Buist, museumconsulent in Overijssel.

Foto's: H. Boudewijns



De Amsterdamse
wethouder Duco Stadij
bevestigt het schildje
'geregistreerd museum' aan
de gevel van het
Bijbels Museum.



Eerste acht Amsterdamse musea officieel geregistreerd

Op 19 september 2002 ontvingen acht Amsterdamse musea het Certificaat Geregistreerd Museum uit handen van wethouder Duco Stadij van Amsterdam. De uitreiking vond plaats in het Bijbels Museum onder grote belangstelling van de Amsterdamse musea. De museumregistratie is in 1997 in Noord- en Zuid-Holland begonnen. Amsterdam valt echter buiten het werkgebied van de Noord-Hollandse museumconsulenten. Na de komst van een eigen museumconsulent voor Amsterdam op 1 januari 2002 zijn ook de Amsterdamse musea in de gelegenheid gesteld zich aan te melden voor opname in het Nederlands Museumregister. Circa 60 Amsterdamse instellingen zijn daartoe uitgenodigd.

De eerste acht geregistreerde Amsterdamse musea zijn:

- Bijbels Museum
- Geologisch Museum Artis
- Joods Historisch Museum
- Nederlands Persmuseum
- Nederlands Scheepvaartmuseum
- Stedelijk Museum
- Verzetsmuseum Amsterdam
- Van Gogh Museum

Inmiddels heeft zich al een tweede groep musea aangemeld. Op 14 oktober besloot het bestuur van de Stichting het Nederlands Museumregister de volgende Amsterdamse musea op te nemen:

- Anne Frank Huis
- Pianola Museum
- Rijksmuseum Amsterdam

Tekst Peter Saal, museumconsulent Amsterdam

Foto: Birgit Berger, Amsterdam

Museum Magazijn

Uw partner voor de museumwinkel

Assortiments- en inrichtingsadvies

Custommade producten in kleine aantallen

Museale producten uit binnen- en buitenland, zoals : Replica glas, tinnen replica's, historisch speelgoed en koelkastmagneten met afbeeldingen van kunst

Zie ook onze site op internet:

www.museumbv.nl

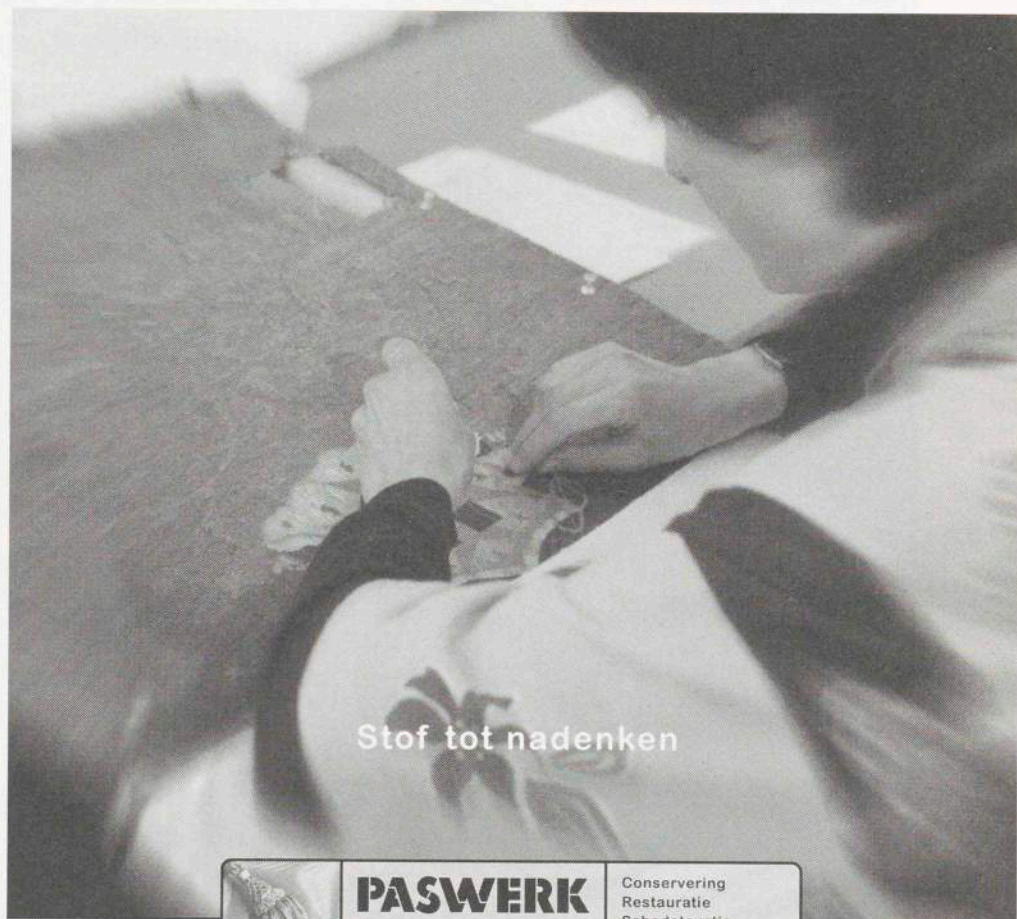
E-mail **info@museumbv.nl**

Of bezoek ons kantoor/showroom:

Hendrik Jacobszstraat 14

1075 PD Amsterdam (nabij Vondelpark)

tel. 020 4711 723 fax 020 4713 455



Stof tot nadenken



PASWERK
Textielrestauratie

Conservering
Restauratie
Schadetaxatie
Behoud & Beheer
Advies & Onderzoek

Voorheen Stichting Werkplaats tot Herstel van Antiek Textiel

Het in Haarlem gevestigde onderdeel van Paswerk dat gespecialiseerd is in textielrestauratie is al ruim zestig jaar een betrouwbaar adres voor conservering en restauratie. Deskundig advies op het gebied van behoud en beheer van textiel, conditiebeschrijvingen en schadetaxatie.

Over de Muur

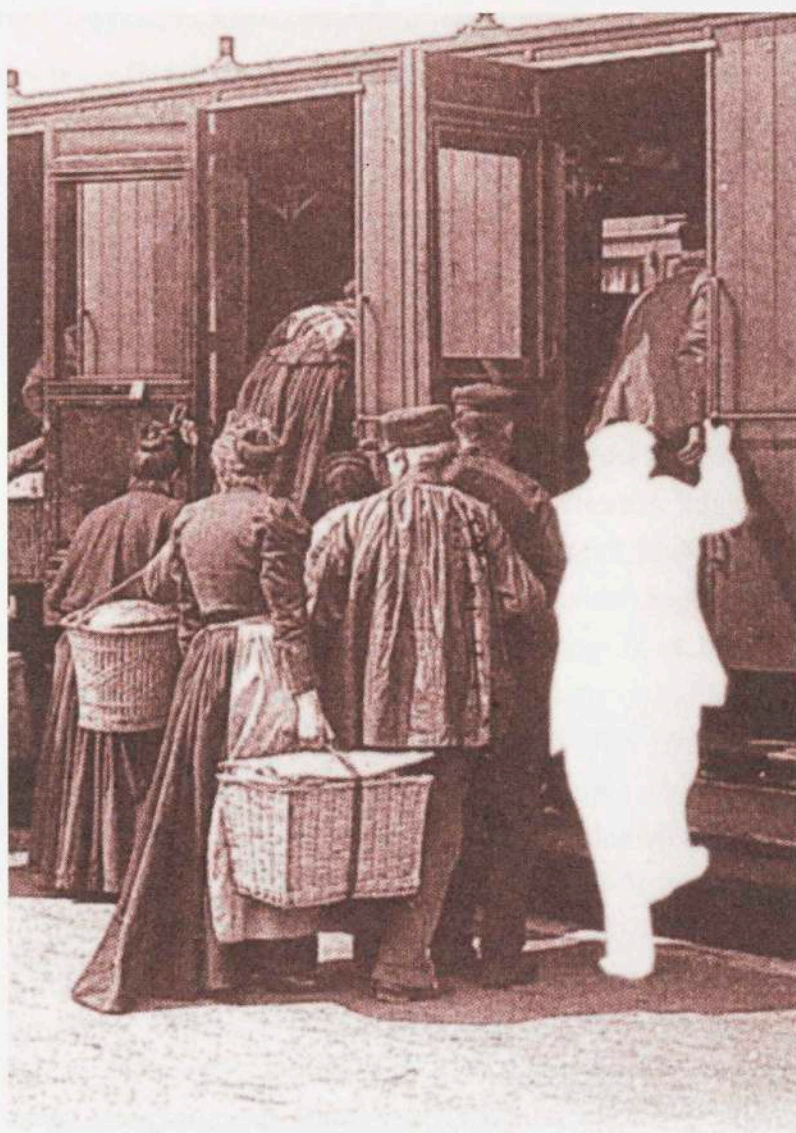
Tiendaagse wakkert erfgoedbewustzijn in Vlaanderen aan

Nu in heel Nederland het project Museumregistratie in volle gang is, en als zichtbaar gevolg daarvan in iedere provincie het schildje Geregistreerd Museum steeds vaker opduikt, wordt het langzamerhand tijd de blik eens te richten op de instellingen die buiten het register blijven. Tenslotte wordt ook buiten de geregistreerde musea veel waardevols bewaard. Daarbij moeten we niet alleen denken aan musea, maar ook aan archieven, historische verenigingen, (streek-)documentatiecentra en monumenten met inventaris. In Vlaanderen is juist voor deze brede groep van erfgoedinstellingen het project 'Over de Muur' ontwikkeld, dat ook voor Nederland interessant kan zijn¹.

Museumdecreet

Nederland heeft het museumregister, Vlaanderen het museumdecreet². Maar hoewel de schildjes die een geregistreerd museum in Nederland en een erkend museum in Vlaanderen uitgereikt krijgen er vrijwel hetzelfde uitzien, zijn er belangrijke verschillen in de aanpak. De Stichting Het Nederlands Museumregister beoogt nadrukkelijk "het zichtbaar maken, bewaken en verbeteren van de kwaliteit van de Nederlandse musea."³ Dat komt ook sterk tot uitdrukking in het streven van de stichting, minimaal 75% van de Nederlandse musea te registreren⁴. Daarbij is in Nederland sprake van gescheiden verantwoordelijkheden. De stichting richt zich uitsluitend op kwaliteitsbeoordeling en -verbetering, terwijl het toekennen van subsidies een zaak is van overheid en andere subsidiënten. Het museumregister kan daarbij vanzelfsprekend wel een richtsnoer zijn, en zal in de toekomst alleen maar aan belang winnen.

In Vlaanderen legt het museumdecreet zowel de erkenning als de subsidiëring direct in handen van de overheid. Omdat alleen erkende musea nog voor rechtstreekse overheidssteun in aanmerking komen, kan dat voor de Vlaamse instellingen vérstrekkende financiële gevolgen hebben. Daarbij zijn de Vlaamse eisen voor erkenning op diverse punten zwaarder dan de Nederlandse. Zo wordt expliciet het cultuurhistorische belang van de collectie meegewogen, en wordt onder onderzoek eigenlijk alleen wetenschappelijk onderzoek verstaan. Voeg de strengere eisen bij de directe en mogelijk zeer ingrijpende financiële gevolgen, en het wordt begrijpelijk dat in de stormachtige ontwikkelingen al snel veel kleinere musea ontgoocheld dreigden achter te blijven, en met hen vele andere beheerders van lokaal, streekgebonden erfgoed zoals archieven en heemkundekringen. Om de positie van deze groep te versterken worden nu zowel musea als andere Vlaamse erfgoedinstellingen uitgenodigd om in een serie bijeenkomsten bij elkaar *Over de Muur* te kijken.



Over de Muur

Uitgangspunt bij het project *Over de Muur* is de belangrijke rol die lokaal georiënteerde musea en andere collectiebeheerders ook in Vlaanderen spelen in het cultuurbehoud. Zij hebben vaak belangwekkende collecties onder hun hoede, kennen een laagdrempelige toegang en zijn vaak stevig in de gemeenschap geworteld, bijvoorbeeld via talrijke vrijwilligers. Zij vervullen een belangrijke rol in het bewaren van lokale en regionale geschiedenis. Echter, het Centrum voor Agrarische Geschiedenis te Leuven (CAG) en de Vlaamse provinciale museumconsulenten meenden dat de oriëntatie op de eigen regio

Door Nico Schouten,
projectmedewerker
inhaalslag museum-
registratie Gelders
Oudheidkundig Contact

Instappen!
Over de Muur
presenteert zich als
lokaal-Spoorlijn, die
vooral op lokaal niveau
nieuwe verbindingen
legt en voor uitwisseling
zorgt.
Door vooral kleine
tussenstations aan te
doen, kunnen zoveel
mogelijk beheerders
van streekgebonden
erfgoed meereizen en
hun ervaringen delen.
Foto: Joseph Casier,
KADOC

- ook het gevaar van versnippering inhoud. Ontwikkelingen op het gebied van collectiebeheer, collectievorming, publieksbenadering en bedrijfsvoering vinden moeilijker ingang dan in grote, geprofessionaliseerde instellingen. Uiteindelijk zou dat zijn weerslag kunnen hebben in het gaandeweg verliezen van de belangstelling van het publiek en daarmee in het verlies van draagvlak. Bovendien dreigde vooral de invoering van het museumdecreet vele kleinere collectiebeheerders te frustreren. Zij spiegelde zich aan de grote, erkende musea en realiseerden zich dat zij vaak niet aan dezelfde eisen konden voldoen. De remedie vonden het CAG en de provinciale museumconsulenten in het samen met de betrokkenen ontwikkelen van een visie op de eigen plaats die het streekgebonden erfgoed inneemt in het erfgoedlandschap, en het aanbieden van handreikingen om die visie in de praktijk uit te werken. Het project *Over de Muur* wil de deelnemers aansporen hun eigen projecten op te zetten.

Opzet

- Om de zorg voor het streekgebonden erfgoed een zo groot mogelijke impuls te geven, richt *Over de Muur* zich niet alleen op musea, maar ook op andere betrokkenen zoals archieven, monumenten-beheerders, onderwijs, toerisme en (cultuur-)ambtenaren. Per regio worden zij door de museumconsulenten uitgenodigd in een tiental bijeenkomsten met elkaar van gedachten te wisselen, steeds onder leiding van een vakspecialist. Door die regiogewijze opzet, en door de bijeenkomsten zoveel mogelijk bij de deelnemers 'in huis' te organiseren, kan heel direct op de dagelijkse praktijk en op de actuele behoeften worden ingegaan. De nadruk op de praktijk blijkt ook uit het programma. De deelnemers kunnen daarin zelf accenten aanbrengen. In de eerste regio's die *Over de Muur* aandeed, werden na de eerste kennismakingsbijeenkomst twee beleidsgerichte bijeenkomsten georganiseerd, gevolgd door zeven praktijkgerichte bijeenkomsten waarvan de inhoud samen met de deelnemers werd vastgesteld. Een aantal thema's kwam daarin in ieder geval aan de orde, zoals collectiebeheer en -registratie, benadering van publiek en subsidiënten, collectievorming en bedrijfsvoering. Daarbinnen konden echter verschillende accenten worden gelegd en naar behoefte andere aspecten worden uitgediept. Deze opzet bleek dermate succesvol dat voor het vervolg – vanaf oktober trekt *Over de Muur* naar een tweede serie regio's – de aparte beleidsgerichte sessies werden geschrapt. Voortaan worden in de kennismakingsbijeenkomst de problemen en wensen geïnventariseerd, waarna direct negen praktijksessies volgen. De onderwerpen die in de beleidsgerichte bijeenkomsten werden besproken, zoals het nationale cultuur- en museumbeleid, het museumdecreet en de ontwikkelingen rond het lokale erfgoed en cultuurbeleid, worden nu geïntegreerd in de praktijksessies. Op die manier moet het onderscheid tussen theorie en praktijk nog verder verkleind worden.

Inhoud

- In alle tot nu toe bezochte regio's gaven de kennismakingsessies hetzelfde beeld te zien. De voorkeur van de

meeste deelnemers bleek uit te gaan naar het behandelen van concrete onderwerpen, zodat zij de opgedane kennis direct in praktijk konden brengen. Er bleek vooral behoefte te bestaan aan kennis op het gebied van behoud en beheer. In de ene regio leidde dat tot een bijeenkomst die specifiek aan het behoud van houten voorwerpen was gewijd en een bijeenkomst over het opbergen en onderhouden van voorwerpen, in een ander geval ging de aandacht vooral uit naar het meten en beheersen van klimaat en licht, of naar plaagdierbestrijding. Maar ook de andere museale taakvelden kwamen steeds aan bod. Zo waren er sessies over registratie en documentatie waarin bijvoorbeeld het belang van standaardisatie aan de orde kwam, over publieksbegeleiding en educatie, over het begeleiden van vrijwilligers, en over fondsenwerving en sponsoring.

Resultaat

De eerste resultaten zijn veelbelovend. De praktijkgerichte aanpak werd zeer goed ontvangen. Als gevolg van de vele vragen en de actieve discussie werden de sessies eerder als te kort dan als te lang ervaren. Een dagdeel bleek nauwelijks voldoende om een thema bevredigend uit te kunnen werken. Ook de gelegenheid om eens bij elkaar over de vloer te komen werd zeer gewaardeerd. Mede uit de positieve reacties, zoals het commentaar van een deelnemster dat het project "nieuwe energie en inspiratie" had gegeven, leiden de organisatoren af dat de doelstellingen van het project realistisch zijn.

Conclusie

Als gevolg van de verschillen tussen het Nederlandse museumregister en het strengere Vlaamse museumdecreet, en de mogelijke directe financiële gevolgen die dat voor Vlaamse musea kan hebben, lijkt een project als *Over de Muur* in Vlaanderen urgenter dan in Nederland, waar de tweedeling (nog?) niet zo sterk lijkt. Dat neemt niet weg dat het project veel interessante onderdelen bevat, die mogelijk in de Nederlandse situatie toepasbaar zijn. De geïntegreerde aanpak en de actieve benadering van de vele bij het streekgebonden erfgoed betrokkenen zou ook in Nederland kunnen zorgen voor meer aandacht voor, maar ook een grotere veerkracht bij de beheerders van lokaal erfgoed. Een project als *Over de Muur* kan mogelijk een hulpmiddel zijn om een tweedeling tussen geregistreerde en niet geregistreerde musea te helpen voorkomen, en vooral ook om de aandacht te vestigen op die collecties die beheerd worden in andere instellingen dan musea.

1 Zie voor meer informatie over het project *Over de Muur* de speciale website: [http://kadoc.agr.kuleuven.ac.be/overdemuur/traject/index.htm].

2 Voor de volledige tekst van het Vlaamse museumdecreet en het bijbehorende Besluit tot Uitvoering, zie: [http://www.wvc.vlaanderen.be/musea/decreet.htm].

3 Reglement museumregistratie, Stichting Het Nederlands Museumregister, tweede, herziene druk, Amsterdam 2001, pag. 2.

4 Museumregistratie: opzet en doelstellingen, op [www.museumvereniging.nl/nmv/musreg/index.html].



- Het Nederlandse
- schildje 'Geregistreerd
- Museum' en het
- Vlaamse 'Erkend
- Museum' lijken sterk
- op elkaar. Toch zijn er
- niet alleen uiterlijke
- verschillen....

Inhaalslag Museumregistratie Overijssel.

De provincie Overijssel is in het najaar van 2000 gestart met de Museumregistratie.

Tot begin 2002 hebben zich ca. 40 musea aangemeld voor de registratie. Daarvan zijn er 13 musea inmiddels geregistreerd, 4 zijn er afgewezen en 23 zijn voorlopig geregistreerd.

Inmiddels is Kunst & Cultuur Overijssel gestart met een inhaaloperatie om de 23 voorlopig geregistreerde musea alsnog geregistreerd te krijgen.

Daartoe zijn twee parttime projectmedewerkers aangesteld die alle

voorlopig geregistreerde musea hebben bezocht. Tijdens dit bezoek werd per museum een actieplan opgesteld om de geconstateerde achterstanden weg te werken. De meest geconstateerde knelpunten waren het ontbreken van een goede klimaatbeheersing, een gebrekkige collectieregistratie of het ontbreken van een collectie- of beleidsplan.

De projectmedewerkers helpen de desbetreffende musea bij het uitvoeren van dit actieplan. In sommige gevallen verrichten zij metingen en adviseren de musea over de aanschaf van klimaatapparatuur. In andere gevallen konden de musea met financiële steun van

Kunst & Cultuur Overijssel computers met software aanschaffen en helpen de projectmedewerkers de musea op weg met het gebruik van deze apparatuur. Ook zijn musea geholpen met het schrijven of actualiseren van een beleids- of collectieplan. Voorts werden een aantal nuttige cursussen en workshops georganiseerd.

Deze inspanningen hebben ertoe geleid dat in een jaar tijd van de 23 voorlopig geregistreerde musea alsnog acht zijn geregistreerd. In de loop van 2003 hoopt Kunst & Cultuur Overijssel dit aantal te kunnen verdubbelen.

Tekst Girbe Buist, museumconsulent in Overijssel

Gelders project inhaal- slag museumregistratie

Over de Muur richt zich op Vlaamse erfgoedbeherende instellingen die, om welke reden dan ook, niet voor erkenning in aanmerking komen. In enkele Nederlandse provincies worden de musea die na de eerste beoordeling in het kader van museumregistratie de status *voorlopig geregistreerd* bereikt hebben, ondersteund voor het verwerven van de status *geregistreerd museum*. In Gelderland heeft het Gelders Oudheidkundig Contact met dat doel het *Project Inhaalslag Museumregistratie* in het leven geroepen.

Doel van het project is het bevorderen van een zodanige kwaliteit van de voorlopig geregistreerde Gelderse musea dat zij voor opname in het Nederlands Museumregister in aanmerking komen.

Daarbij staat de kwaliteitsverbetering nadrukkelijk voorop. Maximalisatie van het aantal geregistreerde musea is geen doel op zich.

Het project richt zich met name op ondersteuning op de taakvelden Registratie en Documentatie, Behoud en Beheer, en Bedrijfsvoering. Niet alleen omdat daarop de nadruk ligt in de eisen van de Stichting Het Nederlands Museumregister, maar vooral ook omdat het inlopen van collectieregistratie- en conserveringsachterstanden en het ontwikkelen en formuleren van het beleid van deze musea veel tijd en inspanning vergen. Bij de publieks- en onderzoekstaken lijken zich minder problemen voor te doen. Elk voorlopig geregistreerd museum wordt tenminste eenmaal bezocht, waarna samen met de instelling wordt

bepaald hoe de ondersteuning het beste vorm kan krijgen. De begeleiding kan verschillen van enkele incidentele contacten om bijvoorbeeld een concept-beleidsplan van commentaar te voorzien, tot intensieve hulp bij het opstellen van een behouds- of registratieplan en daarna regelmatig contact tijdens de uitvoering van het werk. Dat werk gebeurt overigens geheel door de musea zelf. Als tegemoetkoming in de kosten voor bijvoorbeeld depotverbeteringen of de aanschaf van computerapparatuur bestaan bij de Provincie Gelderland subsidie-mogelijkheden, die naar verwachting ook in het nieuwe museumbeleid (ingående 2003) van kracht blijven.

Tekst Nico Schouten,
projectmedewerker Gelders Oudheidkundig Contact

LCM nieuws

Hoe kan ik met een ontwerper een tentoonstelling maken zoals ik hem hebben wil

- Een ontwerper laat een bezoeker ervaren wat het museum over wil brengen. Ontwerpers vertalen het initiatief van een museum in de beoogde ervaring van een bezoeker.
- Maar wat kun je van ontwerpers verlangen en wat verlangen zij van museummedewerkers? Een driedaagse LCM-cursus geeft inzicht in wie er betrokken zijn bij de ontwikkeling van een tentoonstelling en hoe je het optimale uit het ontwikkelingsproces kunt halen.
- Wat moeten we weten voordat het ontwerpproces van start gaat? Zo zou het jammer zijn als pas op het einde van het proces blijkt dat de tentoonstelling plots reizend blijkt te zijn of dat er nog een groot schilderij aan de presentatie moet worden toegevoegd.
- Het seminar gaat in op de mogelijkheden van informatie-overdracht. Tentoonstellingspresentaties laten in het algemeen geen twijfel bestaan over hun boodschap.
- Ze zijn daarbij echter vaak statisch en niet sociaal.
- Dat worden ze pas als een museummedewerker boeiend over de inhoud kan vertellen. Maar wat echter als je als bezoeker alleen bent in een tentoonstelling? Ook dan wil je een binding met de voorwerpen krijgen en verlang je naar een nieuwe ervaring.
- In dit seminar worden mogelijkheden gegeven om bezoekers te verleiden tot de inhoud van een tentoonstelling. Met de manier waarop we mensen benaderen bereiken we dat deze mensen het tentoongestelde zelf ook op een bepaalde manier gaan benaderen. We hopen dat ze zo meer betrokken raken en proberen ze meer ervaringen op te laten doen dan alleen het bekijken van afbeeldingen met de daarbij behorende teksten. Dit seminar geeft voorbeelden van hoe je door middel van intelligente en sociale tentoonstellingsarchitectuur mensen in een dialoog kunt brengen en zo een tentoonstelling een meerwaarde geven kan.
- Nadere informatie biedt de brochure Scholingsaanbod 2003

De herziene syllabus Registratie en documentatie is verschenen

- De vorige syllabus die hoort bij de basiscursus Registratie en Documentatie is door specialisten uit het werkveld kritisch bekeken en voorzien van de nieuwste informatie.
- De syllabus is geen zelfstandige handleiding om het registreren van museumvoorwerpen te leren: een basiscursus blijft wenselijk. Het is wel een naslagwerk waarin men de stof die men in de basiscursus behandeld heeft kan nalezen; een vraagbaak voor problemen waar je tegenaan kunt lopen bij de registratie van de museumcollectie. De syllabus is ook bedoeld voor museummedewerkers die in het verleden de basiscursus gevolgd hebben en daarna de opgedane kennis in de praktijk brengen. Zij kunnen nalezen welke nieuwe inzichten en methoden zij aan hun kennis kunnen toevoegen.

Voor bestellingen:

Pim Witteveen

Drents Plateau

Stationsstraat 20

9401 KX Assen

T 0592 - 305934

F 0592 - 305940

E p.witteveen@drentsplateau.nl

Prijs syllabus Registratie en Documentatie € 34,00

LCM-bestuur

GRONINGEN Roeli Broekhuis

Federatie van Musea in de provincie
Groningen

T 050 313 00 52 / fmg@castel.nl

FRIESLAND Mirjam Pragt

Federatie van Friese Musea en Oudheidkamers
T 058 213 91 85 / consulent@friesmuseum.nl

DRENTHE Pim Witteveen

Drents Plateau

T 0592 30 59 30 /

p.witteveen@drentsplateau.nl

OVERIJSSSEL Girbe Buist

Stichting Kunst & Cultuur Overijssel
T 038 422 50 30 / kco@kco.nl

GELDERLAND Jacobus Trijsburg

Stichting Gelders Oudheidkundig Contact
T 0575 51 18 26 / trijsburggoc@wxs.nl

UTRECHT Annelies Jordens

Federatie Stichts Cultureel Erfgoed
T 030 234 38 80 / fsce@erfgoed-utrecht.nl

NOORD-
HOLLAND Birgitta Fijen

Stichting Museaal en Historisch
Perspectief Noord-Holland
T 023 531 91 39 / fijen@mhp-nh.nl

ZUID-
HOLLAND Judith Tegelaers

Stichting Erfgoedhuis Zuid-Holland
T 071 513 37 39 / tegelaers@erfgoedhuis-zh.nl

ZEELAND Wim Scholten

Stichting Cultureel Erfgoed Zeeland
T 0118 67 08 70 / whp.scholten@scezn.nl

NOORD-
BRABANT Jules Verschuuren

Brabantse Museumstichting
T 013 535 55 65 /
j.verschuuren@brabantmuseumland.nl

LIMBURG Agnes Vugts

Stichting Symbiose: Unit Kunst & Cultuur
T 046 420 81 29 / agnes.vugts@symbiose.nl

Nieuwe syllabus Behoud en beheer

Ook de bestaande tweedelige syllabus Behoud en beheer is door een groot aantal specialisten nauwkeurig onder de loep genomen. Zeker op dit vakgebied wordt steeds weer nieuwe kennis verworven. Deze nieuwste versie bevat veel nieuwe informatie en vervangt de oude syllabus. Opgenomen zijn bijvoorbeeld nieuwe richtlijnen en materialenlijsten. Iedere cursist die een basiscursus Behoud en beheer volgt komt automatisch in het bezit van deze nieuwe versie. Het is echter raadzaam om ook de oude versies die nu als naslagwerk worden gebruikt in het museum te vervangen door de nieuwe – wederom tweedelige – versie, nu echter in één band.

Prijs syllabus Behoud en Beheer € 45,00

raijmakers & hofmeester

adviseurs in cultuur

U zoekt steun bij de eigen visieontwikkeling.

U wilt die vertalen in heldere beleidsdoelstellingen.

Uw museum gaat van koers veranderen, professionaliseren.

U wilt uw interne organisatie daarop afstemmen.

Wat visie is, moet dagelijkse praktijk worden, gedragen door de medewerkers en zichtbaar voor de buitenwereld.

*Raijmakers & Hofmeester
onderzoekt en adviseert over beleid,
strategie en organisatie.*

adres Prinses Marijkelaan 2
3583 XA Utrecht

telefoon 030 25 15 907

fax 030 25 18 914

e-mail rhadvies@worldonline.nl

SPECIALISTEN

MET VISIE EN OVERZICHT



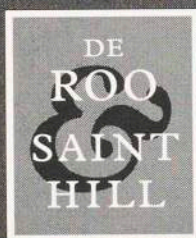
conceptontwikkeling ■ onderzoek en storyline
tentoonstellingsontwerp ■ architectonisch ontwerp
grafische vormgeving ■ beeldonderzoek
tekstproductie ■ cultuureducatie
AV- en multimedia ■ websites
PR en voorlichting ■ uitvoeringsmanagement

050 313 80 14

WWW.MUSEUMZAKEN.NL



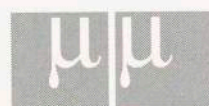
*Voor restauratie en
opmerkelijk fraaie
kopieën van
schilderijlijsten in
alle stijlen. Tevens
gespecialiseerd in
meubelrestauraties.*



LIJSTENMAKERS & RESTAURATOREN

Nieuw adres: Zijlweg 328 | 2015 CP Haarlem

Telefoon 023 527 60 15 | Telefax 023 527 01 93



Modern Mecenaat
sponsoring | marketing

Erik Mertens

advies en ondersteuning
bij het vinden van sponsors

begeleiding en uitvoering
van creatieve campagnes

visie en marketingstrategie
ten behoeve van musea

www.modernmecenaat.nl

H.W. Mesdagplein 8 | 9718 HR Groningen | T 050 - 318 99 44 | F 318 99 45



DE NIEUWE VITRINES VOOR MUSEUM MEERMANN



WAAR ZEER HOGE EISEN WORDEN GESTELD AAN EEN SFEERVOLLE EN VEILIGE PRESENTATIE

- _ EMISSIE-VRIJE CONSTRUCTIE
- _ OXIDEVRIJ, REFLECTIE-ARM GLAS
- _ 100% UV BLOCK
- _ MODULAIR, DEMONTABEL ONTWERP
- _ GEÏNTEGREERDE VERLICHTING

_ ONTWERP

KEEN

_ T (070) 361 53 53 _ WWW.KEEN.NL

_ ONTWIKKELING _ PRODUCTIE

GLASCOM VITRINES

MONSTER

Saint-Gobain
Glass Solutions

_ T (0174) 28 61 40