

Vakblad voor
museummedewerkers in
Vlaanderen en Nederland

museum

peil

nummer 24

najaar 2005



**Integrale
toegankelijkheid**

**Bouwen aan
toegankelijke musea**

**Museum zonder
beperkingen**

**Het museum
op kindermaat**

**Communiceren over
conserveren**

**Ervaringen met
prijsbeleid**

**'Our Cultural Past –
Your Future'**

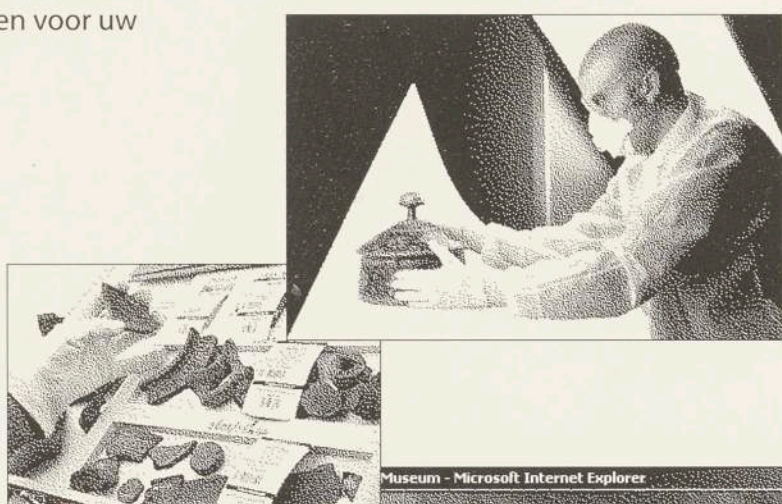
Modern collectiebeheer is meer dan een digitale verzameling cataloguskaarten met een afbeelding. Een up to date collectiebeheersysteem stelt de diverse afdelingen van uw museum in staat om optimaal samen te werken: beheer van de collectie, onderzoek, voorbereiden tentoonstellingen, interactieve zuilen op zaal en een volwaardige aanwezigheid op internet.

Cit levert niet alleen de zeer gebruiksvriendelijke componenten voor zo'n geïntegreerde aanpak, maar helpt ook graag bij de implementatie ervan. Bijvoorbeeld het ontwikkelen van een plan van aanpak; het fotograferen/digitaliseren van uw collectie; ontwerp en realisatie van informatiesystemen voor bezoekers (zuilen, websites).



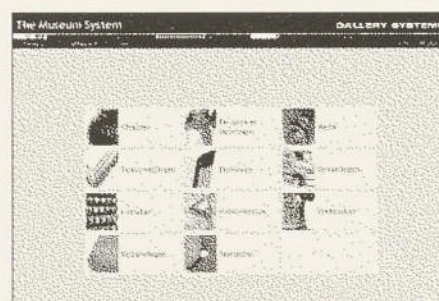
Advies/plan van aanpak

Cit adviseert u graag welke aanpak voor uw museum het beste is. We kunnen uw situatie analyseren en aanbevelingen doen. We kunnen bijvoorbeeld workshops organiseren om alle aspecten van het collectiebeheer door te nemen en samen tot specifieke oplossingen voor uw situatie te komen.



Collectiebeheer: The Museum System

Geen enkel ander systeem biedt zoveel mogelijkheden, gemak en gebruikersvriendelijkheid. Elk object, voorwerp en bijbehorend detail kan in verschillende formaten en vanuit elke invalshoek met een onbeperkte hoeveelheid afbeeldingen, videobeelden en geluiden worden ingevoerd. Het systeem kan meerdere taalversies bevatten. Vele handige zoek- en helpfuncties zijn standaard in het systeem ingebouwd.



Informatiezuilen

Bezoekers verwachten uitgebreide informatie bij de door u uitgestalde objecten. Met behulp van CollectionConnection kunt u delen van de informatie uit uw collectiebeheersysteem in een aantrekkelijke vormgeving aanbieden.



Website

Als u de bezoekers van uw website een goede indruk van uw collectie, informatie en tentoonstellingen wilt geven, biedt CollectionConnection u de mogelijkheid om dat zonder veel extra werk te doen. Wellicht dat aan de vormgeving specifieke aandacht besteed moet worden en dat bijvoorbeeld meer thematische ingangen gewenst zijn. De informatie zelf koppelt u via CollectionConnection direct aan uw collectiebeheersysteem.

Digitaliseren/fotograferen

Wij kunnen uw medewerkers bij de data-invoer begeleiden of deze geheel voor u verzorgen. Zelf de collectie fotograferen ten behoeve van een collectiebeheersysteem kan echter veel geld kosten. Cit heeft een zeer snelle en kwalitatief hoogwaardige methode ontwikkeld, waardoor er maar liefst 1.000 foto's per week haalbaar zijn. U kunt kiezen tussen neutrale (technische) fotografie of een meer artistieke stijl. Of iedere gewenste combinatie van beide.

Ontsluiting: CollectionConnection.

Met behulp van CollectionConnection kunnen, delen van, collecties via informatiezuilen in het museum zelf of wereldwijd via Internet worden getoond. Daarbij wordt optimaal gebruik gemaakt van de meest recente informatie in The Museum System zonder dat kwaadwillenden het systeem zelf kunnen benaderen.

De afgelopen tijd hebben wij The Museum System en CollectionConnection geïmplementeerd bij vele musea en andere instellingen in Nederland en daarbuiten. Zo ook bij het Frans Halsmuseum. Enkele voorbeelden die u hier ziet zijn daarvan afkomstig: efficiënt beheer, digitaliseren/fotograferen, een uitgebreide internationale website.

Voor meer informatie over ons bedrijf en haar diensten zie WWW.GO2CIT.NL

Kom je d'r in?

We hebben ministeries en instanties voor gelijke kansen, maar hoe staat het met de gelijke kansen voor de bezoekers van de musea in Vlaanderen en Nederland? Heeft iedereen, zonder onderscheid, de kans om een museum te bezoeken? Hoe toegankelijk zijn onze musea? Toegankelijkheid gaat over meer dan een extra hellend vlak. Hoe maken we musea echt toegankelijk voor mensen met een beperking? Het begrip Integrale Toegankelijkheid heeft evenzeer betrekking op de sociale en mentale aspecten en betekent dat verschillende doelgroepen zelfstandig en gelijkwaardig het museum moeten kunnen

bereiken, betreden, begrijpen en gebruiken. Is gratis toegang de zaligmakende formule? Duidelijk niet altijd. In dit nummer van Museumpeil leest u waarom. U vindt er getuigenissen in terug over experimenten, geslaagde en minder geslaagde, om musea toegankelijk te maken voor jong en oud, voor de bezoeker mét en zonder beperkingen – zo die er al zijn... Zij bieden een frisse kijk op zaken en diverse tips die wellicht bruikbaar zijn in uw eigen situatie en in uw eigen museum.

Elly Pouwels en Leon Smets

Inhoud

- 3 Voorwoord: Kom je d'r in?
- 4 Bouwen aan toegankelijke musea
Samen gaat het beter
Anneke Lippens
- 6 Het Huis van Alijn
Els Wuyts
- 7 Extra tips voor een toegankelijk museum
- 8 Toegankelijke musea
Aandacht voor mensen met een beperking
Job Haug en Heleen van Tilburg
- 11 muZIEum
Janneke van Pelt
- 11 Een museumgids voor bezoekers met visuele beperkingen?
Dominiek Dendooven
- 12 Museum zonder beperkingen
Gelijke kansen voor elke museumbezoeker.
De benadering van Westkans
Bart Vermandere
- 14 Hoe publieksvriendelijk is uw museum?
Doe de test: checklist voor een goede onthaalfunctie
Isabel Lowyck en Hildegard Van Genechten
- 15 Het museum op kindermaat
Over POLKADOTS, playmobielfiguurtjes en de wereld van Kina
Anneke Lippens
- 18 SchoolMuseumSchool-project in Oss
Bindmiddel tussen kunst en samenleving
Arthur Hanselman
- 21 Toegankelijkheid door actief luisteren:
een what> verhaal
Hildegard Van Genechten

- 22 Communiceren over conserveren
Vergroot toegankelijkheid publieke betrokkenheid?
Marysa Otte
- 25 Hans Memling 'live'
Yolande Deckers
- 25 Opening van het nieuwe NAI Open Maquettedepot
- 26 Ervaringen met prijsbeleid
Gratis toegang garandeert niet meer publiek
Girbe Buist
- 29 AmuseeVous vzw – Er zit muziek in het museum
Isabel Lowyck
- 29 Gratis toegang. Ook voor het Hasseltse stadsmuseum?
Joanie Dehullu
- 30 Pleinmuseum
Meta Knol
- 30 Gratis rondje musea
Hiske Land
- 31 'Our Cultural Past – Your Future'
Het 14e driejaarlijkse ICOM-CC Congres,
Den Haag, 12-16 september 2005
Elly Pouwels
- 32 Cultuurkaartje
Agnes Vugts
- 32 Proefopstellingen
Veronique Vandekerchove
- 33 Nieuws uit Nederland en Vlaanderen
- 34 Aanvullingen en correcties
- 35 Adressen

Colofon

Museumpeil nummer 24, najaar 2005
Museumpeil informeert museummedewerkers in Nederland en Vlaanderen over landelijke en provinciale ontwikkelingen in de museumsector vanuit een praktijkgericht perspectief. Museumpeil is een uitgave van Stichting Landelijk Contact van Museumconsulenten in samenwerking met de bureaus van de provinciale museumconsulenten en Culturele Biografie Vlaanderen vzw. Museumpeil verschijnt tweemaal per jaar en wordt gratis verspreid onder de relaties van museumconsulenten en Culturele Biografie Vlaanderen vzw.

Redactie
Marjelle van Hoorn
Elly Pouwels
Marianne de Rijke
Rebecca Schoeters
Leon Smets
Jacobus Trijsburg
Herro Brinks (eindredacteur)

Inhoudelijke redactie
Elly Pouwels
Leon Smets

Redactieadres
Stichting Gelders Erfgoed
Oude Wand 31, Zutphen
Postbus 4040, 7200 BA Zutphen
T (+31) 0575 511 826

Abonnementen
Een jaarabonnement kost € 12,-.
Opgave voor Nederland bij het redactieadres, voor België bij Culturele Biografie Vlaanderen vzw, Generaal Van Merlenstraat 30, B-2600 Berchem
Abonnementen lopen per kalenderjaar en dienen voor het einde van het jaar te worden opgezegd.

Losse nummers
Losse nummers kosten € 7,- (excl. verzendkosten).

Advertenties
Van Kruijsbergen Project
Media v.o.f.
Will A.G. van Kruijsbergen
Anna Blamanlaan 4
6532 SP Nijmegen
T (+31) 024 350 22 27
F (+31) 024 350 22 29
E wakruijs@worldonline.nl

Vormgeving en drukwerk
Drukkerij Olijdam, Enschede

Oplage
2600 exemplaren
ISSN 1381-1088

Foto omslag:
Dirk Pauwels, SMAK
(zie artikel pagina 15)

© Museumpeil
Amsterdam 2005
Niets uit deze uitgave mag worden overgenomen zonder voorafgaande schriftelijke toestemming van de redactie. De redactie aanvaardt geen aansprakelijkheid voor de schade, van welke aard ook, die het direct of indirect gevolg is van handelingen of beslissingen die gebaseerd zijn op informatie uit dit blad.

Bouwen aan toegankelijke musea

Samen gaat het beter

Anneke Lippens,
provinciaal
museumconsulent
Oost-Vlaanderen

Omdat ze onvoldoende kennis hebben van de materie 'toegankelijkheid', zien de meeste musea de hindernissen over het hoofd waarmee personen met een handicap – en in zeker mate ook oudere bezoekers – worden geconfronteerd. Nochtans kunnen kleine aanpassingen op het vlak van toegankelijkheid al een groot verschil maken, en ze hoeven niet noodzakelijk duur te zijn.

Het project 'toegankelijke musea'

Ook andere bezoekers kunnen voordeel halen uit het merendeel van de aanpassingen. Daarom startte het Provinciebestuur van Oost-Vlaanderen in 2002 het project 'toegankelijke musea', waarin deskundigen, organisaties voor personen met een handicap en musea zijn samengebracht. Aan dit project werken 31 musea uit Oost-Vlaanderen samen met diverse organisaties van personen met een handicap of beperking aan het verhogen van de toegankelijkheid van de musea in Oost-Vlaanderen. De coördinatie gebeurt door het provinciaal museumconsulentschap en het provinciaal steunpunt toegankelijkheid.

De publicatie *Welkome Gasten* van het LCM¹ vormde een stimulans om dit project voor de verschillende doelgroepen samen aan te pakken en om de vorming voor suppoosten als essentieel onderdeel van het project te zien. De doelstelling van het project is om de musea integraal toegankelijk te maken, ook voor personen met een handicap of beperking. En dit betekent niet enkel fysiek toegankelijk maken, maar vooral ook werken aan de sociale en mentale toegankelijkheid. Integrale toegankelijkheid betekent dat verschillende doelgroepen zelfstandig en gelijkwaardig het museum moeten kunnen bereiken, betreden, begrijpen en gebruiken.

Dit *totaalproject* bestaat uit de volgende onderdelen:

- het onderzoeken van de musea op hun toegankelijkheid;
- vorming voor museummedewerkers over toegankelijkheid;
- het optimaliseren van de toegankelijkheid aan de hand van de geformuleerde adviezen;
- het financieel ondersteunen van maatregelen om de toegankelijkheid te verbeteren;
- een publicatie voor museummedewerkers over integrale toegankelijkheid in musea;
- een gids voor personen met een handicap over toegankelijke musea;
- het invoeren van de begeleiderspas.

De sterkte van het project bestaat erin dat de verschillende onderdelen op elkaar ingrijpen en elkaar versterken. Uit de onderzoeken van musea op toegankelijkheid blijkt dat de vorming van suppoosten een belangrijke impact heeft op het eindresultaat. Het aanpakken van

knelpunten wordt plots haalbaar als er ook in projectondersteuning wordt voorzien.

En vooral, het rechtstreeks in contact komen met mensen met een handicap via de screenings, de vorming en de vergaderingen, verandert de kijk op mensen met een beperking voorgoed.

Screening van de musea

Het screenen van de musea was de noodzakelijke eerste stap van dit project. Het onderzoek wordt uitgevoerd door het Adviesbureau Toegankelijke Omgeving (ATO), de Federatie van Vlaamse Dovenorganisaties (Fevlado), Anders Horen door Spraakafzien (Ahosa), Blindenzorg Licht en Liefde en door Onze nieuwe toekomst. Dankzij die vele partners kwamen bij de screening naast de fysieke toegankelijkheid ook de andere toegankelijkheidsfacetten – auditief, visueel, mentaal – ruim aan bod. Er werd gestreefd naar een totaalbeeld: alle vormen van toegankelijkheid en meteen voor de hele museumsector. Zo'n screening is natuurlijk maar de eerste stap op een lange weg.

Het optimaliseren van de toegankelijkheid

Uit de resultaten van de onderzoeken bleek waar momenteel nog de knelpunten inzake toegankelijkheid zitten. Elk museum kreeg op een *denkdag* (19 april 2004) zijn persoonlijk verbetertraject. Afhankelijk van de verbeterpunten bekeken we hoe deze het best kunnen aangepakt worden en voor welke punten projectondersteuning aangevraagd kon worden. Een rondetafel met alle deelnemers gaf de aanzet tot het opmaken van een gezamenlijk actieplan. Het is de bedoeling om de voornaamste knelpunten in de periode 2004-2006 op te lossen en waar mogelijk samen te werken en ervaringen uit te wisselen.

Vorming voor museummedewerkers

Het volledig toegankelijk maken van alle musea voor alle soorten handicaps is niet haalbaar. Het goed kunnen omgaan met én inspelen op personen met een beperking, kan echter veel opvangen. Vandaar dat vanaf de start van het project geïnvesteerd is in vorming voor medewerkers. Vooral suppoosten spelen hier een cruciale

¹Brigitte de Kok, en
Hiske Land,
Welkome Gasten.
Tilburg:
Stichting Landelijk
Contact van
Museumconsulenten,
1996

rol. Voor hen werd de driedaagse cursus *Omgaan met personen met handicap* uitgewerkt. Deze vond ondertussen vijf maal plaats, telkens in een maximale bezetting. Belangrijk is dat de docenten nagenoeg uitsluitend mensen met een handicap zijn. Vooral deze directe kennisgeving en ervaringsuitwisseling vormen de noodzakelijke basis om het project verder op te bouwen en hebben letterlijk en figuurlijk verschillende deuren doen opengaan.

Op een *denkdag* brainstormden de museummedewerkers, samen met personen met een handicap, over de mogelijkheden om de wensen inzake integrale toegankelijkheid in realiteit om te zetten. De resultaten van de onderzoeken en de persoonlijke contacten vormden hiervoor de basis én het begin van een actieplan. Dit plan werd verder uitgewerkt op een rondetafel.

De studiedag *Webtoegankelijkheid* gaf richtlijnen over toegankelijk webdesign. Dit aspect blijkt heel belangrijk, want personen met een handicap beginnen de voorbereiding van een museumbezoek vaak op de website van het museum. Zij checken vaak vooraf of het museum bereikbaar en toegankelijk is.

Financiële ondersteuning van toegankelijkheidsmaatregelen

Aansluitend op het onderzoeks- en vormingstraject ontwikkelde het Oost-Vlaamse Provinciebestuur financiële ondersteuningsmaatregelen:

- een subsidie aan erkende Oost-Vlaamse musea of samenwerkingsverbanden met één of meer erkende musea voor projecten die de toegankelijkheid van het museum vergroten (thema 2005-2006);
- subsidie aan Oost-Vlaamse gemeentebesturen voor een toegankelijkheidsadvies bij nieuwbouw of verbouwing via een deskundig technisch bureau;
- subsidie aan Oost-Vlaamse gemeentebesturen voor adviezen om informatie toegankelijker te maken – toegankelijke websites, toegankelijke teksten;
- subsidie aan Oost-Vlaamse gemeentebesturen voor dovertolken, bijvoorbeeld bij een rondleiding.

Een publicatie en een gids

De investeringen die de musea doen inzake het toegankelijk maken van hun museum, moeten natuurlijk ook gecommuniceerd worden. Deze communicatie gebeurt aan het einde van de rit, dus na het doorlopen van de verbetertrajecten en het volgen van de cursussen, en bestaat uit een publicatie en een gids.

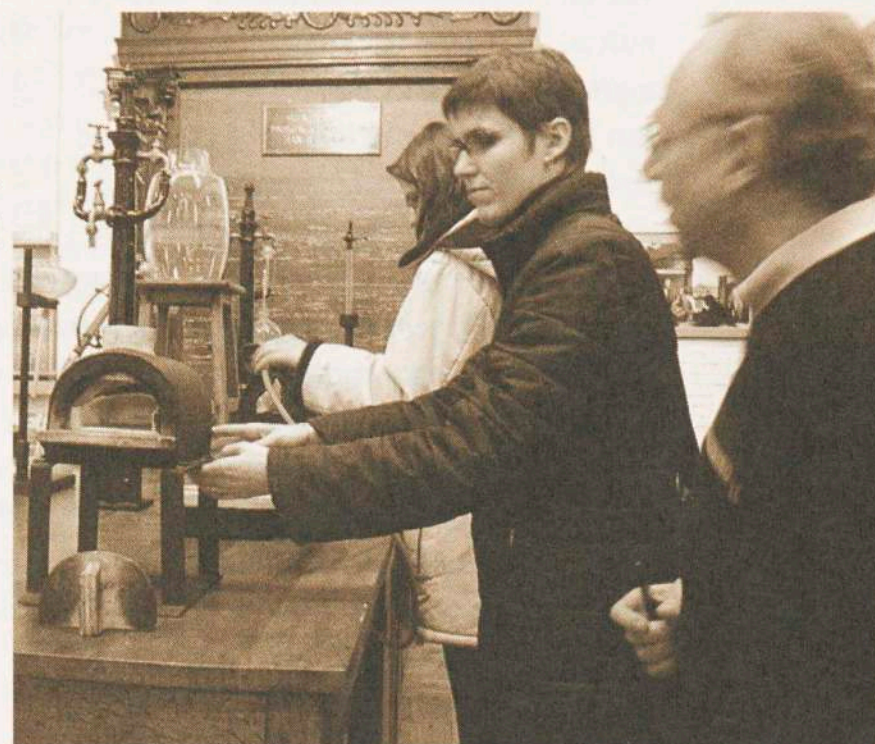
De publicatie is bedoeld voor museummedewerkers en wil duidelijk maken dat in musea personen met een handicap of beperking ook welkom zijn. Dit vereist wel het goed kunnen omgaan met én inspelen op personen met een handicap of beperking. Deze publicatie wil daar richtlijnen en tips voor geven.

De gids wil personen met een handicap of beperking wegwijs maken in het aanbod van toegankelijke musea in Oost-Vlaanderen en hen stimuleren om van deze musea optimaal gebruik te maken. Die gids zal dan de papieren tegenhanger zijn van een stuk van de databank Toegankelijk Vlaanderen, een gezamenlijk project van

alle Vlaamse provincies, de verschillende adviesbureaus en het Vlaams Steunpunt Toegankelijkheid.

Begeleiderspas

Begeleiders spelen een belangrijke rol in de sociale integratie van personen met een handicap. De Begeleiderspas garandeert de begeleider van een betalend persoon met een handicap, gratis toegang tot allerlei manifestaties, evenementen en instellingen, waaronder de musea. Door de Begeleiderspas zullen de musea wellicht geen inkomsten derven, want per gratis bezoeker komt er ook een betalende bij. En zonder een initiatief als de Begeleiderspas blijven veel personen met een handicap weg. De toegankelijkheid van de Oost-Vlaamse musea is nog voor veel verbeteringen vatbaar, net zoals dat het geval is voor andere openbare en private voorzieningen. Dat blijkt uit de doorlichting. Belangrijk is echter dat wie instemde met een doorlichting zich tegelijk ook bereid verklaarde om aan de toegankelijkheid van zijn of haar museum te werken.



Blinden testen het museum

Aandachtspunten uit het onderzoek en de denkdag

- toegankelijke balie
- toegankelijke lift
- toegankelijk sanitair
- bereikbaarheid met openbaar vervoer – bereikbaarheid vermelden op website of folder
- contrastrijke vormgeving en voldoende verlichting
- niveauverschillen worden opgevangen en drempels zijn niet hoger dan 2 cm
- automatische schuifdeuren als voorkeur
- banken of stoelen om uit te rusten
- vriendelijk en welwillend ontvangst- en toezichtspersoneel
- duidelijke informatie bij de ingang: prijzen, uren, tentoonstellingen, activiteiten en aanwezige hulpmiddelen
- doorgeven van correcte informatie over toegankelijkheid
- betaalbare en opgeleide gidsen
- toegankelijke website
- informatie ook beschikbaar in grootschrift en eventueel in braille
- doe- en tastelementen in de presentatie – materialenkoffer – replica's
- goede bewegwijzering: looproute, verschillende expo's,...
- overzichtsplattegrond in reliëf
- toegankelijke zaaltteksten
- toegankelijke folder

Het Huis van Alijn, een museum toegankelijk voor iedereen

Het Huis van Alijn is een van de 31 musea die instapten in het Oost-Vlaamse project 'toegankelijke musea'. Het museum wil een *open huis* zijn en streeft daarom naar een integrale en inclusieve toegankelijkheid. Door stapsgewijs het uitgestippelde traject te volgen – te beginnen met het screenen van de toegankelijkheidssituatie – worden nutteloze, overhaaste en/of verkeerde ingrepen vermeden. Het museum huist in een beschermd historisch gebouw, dat op zich al heel wat problemen stelt op het vlak van een goede toegankelijkheid. We zijn er ons van bewust dat bepaalde beperkingen van dit gebouw altijd een probleem zullen blijven, maar dat er daarnaast tal van andere maatregelen kunnen getroffen worden die de integrale en inclusieve toegankelijkheid ten goede komen. Sinds de start van het project in 2002 werd een aantal opeenvolgende fasen doorlopen, die in het voorgaande artikel zijn beschreven. Specifiek voor ons museum waren bovendien de realisatie van het bellend vlak (= bewegend hellend vlak), een toegankelijk toilet, een parkeerplaats voor personen met een handicap, en aangepaste rondleidingen.

Op basis van een lijst van knelpunten en mogelijke oplossingen, stelden we voor 2005 een aantal prioriteiten voorop. In het geheel betreft het maatregelen die ten goede komen aan alle museumbezoekers.

1. Vorming en sensibilisering

De verhoging en blijvende sensibilisering van alle museummedewerkers en betrokken partners van het Huis van Alijn, zoals de vriendenvereniging en de poppenkastspelers om aandacht te hebben voor de knel-

punten. Ook op het vlak van een aantal knelpunten dat in eerste instantie buiten de bevoegdheid van het museum liggen, zoals bv. de parkeergelegenheid in de buurt, de signalisatie naar het museum, de externe bereikbaarheid van het museum, wil het museum mee aan de kar trekken.

2. Studie/onderzoek naar de mogelijkheden voor het verhogen van de fysieke toegankelijkheid

Een bijzonder aandachtspunt betreft uiteraard – gezien de eigen problematiek van het museumgebouw met verdiepingen, smalle gangen, veel trappen en niveauverschillen – de fysieke toegankelijkheid van het gebouw.

Een grondige studie door een bedrijf met kennis van zaken moet duidelijk kunnen maken wat de mogelijkheden en de consequenties zijn en welke kostprijs hier tegenover staat.

3. Installatie van een visueel alarm

Een andere dringende noodzaak is de installatie van een visueel alarm voor de personen met een auditieve handicap. Tegelijk dient de signalisatie van vluchtwegen, pictogrammen e.a. grondig herbekeken te worden. Deze maatregelen komen de algemene veiligheid van alle museumbezoekers en medewerkers ten goede.

4. Vernieuwing en aanpassing van de website

De aanpassingen dienen conform de gestelde 'toegankelijkheidsnormen' te zijn. Niet alleen op het vlak van structurele en vormelijke ingrepen, maar ook op inhoudelijk vlak zal gewerkt worden aan het verstrekken van informatie over de toegankelijkheid van het museum voor de verschillende doelgroepen.

5. Realisatie van een plattegrond en informatiemappen

Gezien de complexiteit van het gebouw en de rondgang, is de vraag naar een grondplan groot. Ook aan het samenstellen van informatiemappen, o.m. in grootletterschrift, willen we in 2005 aandacht besteden.

Kortom: de absolute meerwaarde van de deelname aan dit project ligt voor ons in de inbreng van de *expertise van organisaties* die werken rond toegankelijkheid én de inbreng van de ervaringen en *bevindingen van personen met een handicap of beperking*. Onze kennis van deze doelgroepen en de bijhorende problematieken die zich stellen bij een museumbezoek, is dan ook enorm toegenomen.

Een aantal concrete en haalbare oplossingen die worden uitgewerkt, zullen voor vele bezoekers een verbetering kunnen betekenen. Wat we plannen voor mensen met een auditieve of visuele handicap, kan namelijk ook ten goede komen aan bejaarden of senioren. Wat we aanpassen voor mensen met een fysieke handicap, helpt ook ouders met hun kindwagens door het museum. Wat uitgelegd wordt aan personen met een verstandelijke handicap, is ook voor analfabeten of anderstalige nieuwkomers interessant. Daarnaast is het ook zo, dat het werken aan integrale toegankelijkheid kan gekoppeld worden aan de algemene aspecten van de publiekswerking en van veiligheid en welzijn.

Els Wuyts, publiekswerker
bij het Huis van Alijn, Gent

Restauratie atelier Sterken BV

Atelier voor conservering en restauratie van papier en perkament, gericht op behoud

Brieven & Archieven
Boeken & Banden
Prenten & Grafiek
Kaarten & Wandkaarten
Charters & Zegels



DocumentenWacht
Calamiteitenservice, zorg en beheer

Documentenwacht is een service van
Restauratie Atelier Sterken B.V.
en gericht op schadepreventie.



Documentenwacht is de exclusieve partner van Isotron Nederland B.V.
voor de gehele Culturele en Administratieve sector
in de Benelux en Duitsland

De Cloese 7-9, 7339 CM Ugchelen (Apeldoorn)
Telefoon. 055-5423147 Fax. 055-5430614

E. info@sterken.nl

Meer informatie op www.sterken.nl

Extra tips voor een toegankelijk museum

In veel gevallen hebben mensen met een handicap meer moeite met de manier waarop ze soms behandeld worden dan met de toegankelijkheid van de bebouwde omgeving. Dit kan een barrière zijn om tentoonstellingen te bezoeken of om naar het theater of een optreden te gaan. Een goede ingesteldheid is een eerste stap en kost bovendien niets.

Onthaal

- Wees vriendelijk, maar niet betuttelend. Behandel personen met een handicap net als iedereen. Als je niet weet wat te doen, vraag dan of je kan helpen. Schiet nooit ongevraagd te hulp.
- Vraag ook hoe je kan helpen, iedereen weet voor zichzelf hoe hij het best geholpen kan worden.
- Geef juiste informatie aan personen die naar de toegankelijkheid van de accommodatie vragen, ook al moet je ze teleurstellen. De ontgoocheling achteraf zou immers des te groter zijn.
- Spreek een rolstoelgebruiker, blinde etc. rechtstreeks aan, niet alleen zijn eventuele begeleider.
- Honden zijn niet overal toegelaten, maar probeer een uitzondering te maken voor blindengeleidehonden. Ze zijn goed afgericht en onmisbaar voor de blinden.
- Spreek rustig en articuleer duidelijk als je tegen een gehoorgestoorde praat. Hou niets voor de mond bij het spreken en tracht het lawaai rondom te beperken.

Tentoonstellingsruimte

- In elke ruimte staan banken of stoelen om even uit te rusten.
- De tentoongestelde voorwerpen staan zo opgesteld dat er voldoende ma-noeuvreerruimte is om ze te bekijken.
- Een collectie met kleine voorwerpen kan gepresenteerd worden in een vitrinekast waar personen met een rolstoel onder kunnen rijden.
- Het gezichtsveld van een zittend persoon is lager dan dat van iemand die rechtop staat. Bijgevolg mogen de tentoongestelde werken niet te hoog hangen. Ook kinderen hebben hier baat bij.
- Voor slechtzienden kan de informatie in grootschrift geprint worden, voor blinden kan ze in braille omgezet of op geluidscassette opgenomen worden.
- Zo mogelijk kan aan blinde bezoekers de toestemming gegeven worden om de collectie (of een gedeelte ervan) te betasten.
- Slechtzienden hebben vooral baat bij een contrastrijke ruimte: contrast tussen de vloer en de wanden, tussen het tentoongestelde en de achtergrond.
- Er moet voldoende verlichting zijn.

Goede raad voor juiste maat

- De ingang moet drempelvrij zijn, een niveauverschil tot 2 cm kan een rolstoelgebruiker nog zelfstandig nemen.
- De vrije doorgangsbreedte van de deur bedraagt minstens 90 cm.
- Automatische schuifdeuren genieten de voorkeur omdat ze

voor iedereen bruikbaar zijn. Het pompmechanisme van manueel bedienbare deuren die automatisch sluiten, moet voldoende licht afgesteld staan. Er moet voldoende vrije ruimte beschikbaar zijn om met een rolstoel te manoeuvreren. Aan de zijde van de deurkruk is een opstelruimte van 50 cm nodig.

- De doorgangen naar de tentoonstellingsruimte zijn 1,50 m breed, bij obstakels of een plaatselijke versmalling zijn ze nog 90 cm. Drempels zijn niet hoger dan 2 cm.
- De looproute staat duidelijk aangegeven. De wegwijzers hangen op een hoogte van 2,20 m. De grootte van de letters is minstens 1 % van de leesafstand. Dat betekent dat lettertekens die op een afstand van 4 m gelezen moeten kunnen worden, 4 cm groot moeten zijn. Wegwijzers moeten minstens op 1 m leesbaar zijn.
- Er moet contrast zijn tussen de tekst en de achtergrond.
- Een eenvoudig lettertype leest het makkelijkst. Voor wegwijzers wordt het best een schreefloze letter gebruikt.
- Informatie- of naambordjes worden geplaatst tussen 1,20 m en 1,40 m hoog.

Deze tips en meer vind je in de brochure Toegankelijkheid van cultuurcentra van het Vlaams Steunpunt Toegankelijkheid. Je kan ze gratis aanvragen op het telefoonnummer (+32) 02 553 58 46.

- Stoffering van wanden en plafonds, voor kussens, gordijnen, verduistering, spandoeken en ga zo maar door. In legio kwaliteiten. In alle kleuren van het spectrum, op alle locaties in binnen- en buitenland. Voor feesten en evenementen, tentoonstellingen en beurzen.
- Banieren onder andere van Drop-/Signpaper inclusief bedrukking
- Alle gewenste atelierwerkzaamheden
- Textielgroothandel
- Het brandwerend impregneren van textiel
- Full colour groot formaat bedrukking tot 5 meter breedte, naadloos

**experts •
met optimale
mogelijkheden •
en maximale
ervaring •**



TETOS BV

Tentoonstellingsstofferingen
Sterrebaan 4, 3542 DK Utrecht
Tel. 030-2414122, Fax 030-2411724
E-mail info@tetos.nl
Website www.tetos.nl

Toegankelijke musea

Aandacht voor mensen met een beperking

Iedereen is welkom! Bij welk museum behoort dit niet tot de lijfspreuken? Het is immers een van de belangrijkste taken van een museum om kunst en cultuur zo te presenteren, dat iedere bezoeker zich erdoor kan laten raken. Hoe kun je dat bereiken voor mensen die een beperking hebben in lopen, energie, zien of horen? Gelukkig stellen steeds meer musea zich deze vraag¹.

Job Haug,
bouwkundig
adviseur Stichting
Bouw Advies
Toegankelijkheid
in Utrecht
en
Heleen van Tilburg,
freelance journalist

Modernisme
met drempel:
Rietveld-Schröder
huis

De Botanische Tuinen in Utrecht

Zo'n tien jaar geleden besloten de Botanische Tuinen in Utrecht dat men toegankelijk wilde zijn voor alle bezoekers en dus ook voor mensen met een functiebeperking. Men trof noodzakelijke voorzieningen, zoals invalidenparkeerplaatsen vlakbij de ingang, leenrolstoelen, een aangepast toilet en verharde paden. Maar dat was nog niet alles. Ook de dienstverlening werd onder de loep genomen. Begeleiders krijgen nu, op vertoon van de Openbaar Vervoer-begeleiderskaart, gratis toegang en een routebeschrijving kan op aanvraag in braille of grootletterschrift worden toegezonden. Tien jaar geleden werd ook een Thematuin ingericht. Akkie Joossen, stafmedewerker communicatie, licht toe: 'We wilden een tuin waar iedereen elkaar zou kunnen ontmoeten. Als je dat uitgangspunt kiest, weet je dat je voor sommige groepen extra moeite moet doen.' Deze zomer bestond de Thematuin 10 jaar. Dat is gevierd met *De ontmoeting*, een expositie met onder andere beelden van blinde kunstenaars. Beelden die uitnodigen tot aanraken. Voor blinde bezoekers een must én ook voor de andere bezoekers een bijzondere ervaring.

Aandacht voor toegankelijkheid

De Botanische Tuinen is een van de vele musea die gezocht hebben naar manieren om voor alle bezoekers toegankelijk te zijn. Men heeft, binnen de beperkingen van de locatie, de tentoonstellingen en het budget gezocht naar mogelijkheden. Deze zullen in elk museum verschillend zijn. Bij nieuwbouw of een nieuwe tentoonstelling is toegankelijkheid meestal het makkelijkst te realiseren. Er kan dan vanaf het begin rekening mee worden gehouden, waardoor er nauwelijks meerkosten zijn. Veel musea huizen echter in bestaande, vaak historische panden, met monumentale trappen naar de ingang, hoge drempels en smalle doorgangen. Toch is ook dan veel mogelijk. Soms maakt een eenvoudige aanpassing een wereld van verschil. Als er bijvoorbeeld geen ruimte is voor een aangepast toilet, kunnen er wel beugels in een bestaand toilet worden aangebracht. Een ander voorbeeld: als er niet genoeg ruimte is voor een lift, of daar zijn niet de financiële middelen voor, dan kan een stoellift op de trap en een leenrolstoel op de verdieping uitkomst bieden. Een deel van de rolstoelgebruikers kan immers nog overstappen van de rolstoel op een stoellift. Een mooi én haalbaar uitgangspunt voor het realiseren van toegankelijkheid is dat bezoekers met beperkingen in lopen, energie, horen of zien in het museum voldoende van hun gading vinden. Het gaat om een grote groep mogelijke bezoekers: in Nederland hebben 2 tot 3 miljoen mensen een of meer blijvende functiebeperkingen.

Alleen voor gehandicapten?

Na het realiseren van toegankelijkheid blijkt dat nog andere museumgebruikers er hun voordeel mee kunnen doen. Een hellingbaan bij de ingang blijkt ook erg handig voor ouders of grootouders met jonge (klein)kinderen, want de kinderwagen hoeft niet de trap op getild te worden. Of voor de leverancier, die het karretje met zware goederen zo naar binnen kan rijden. Een beeld mogen aanraken is voor kinderen een waar feest. Zij vinden het vanzelfsprekend om niet alleen met hun ogen, maar ook met hun handen te kijken. Menig volwassene kent de aanvechting om dat wat mooi is, even te betasten. Een audiotour die op een hoorapparaat kan worden aangesloten, is voor slechthorende mensen een goed alter-



natief voor een rondleiding (met onduidelijk sprekende gids). Maar voor alle andere bezoekers is het ook waardevol. Hoe meer zintuigen immers de kunst kunnen beleven, hoe intenser en verrijker de ervaring is.

Toegankelijkheid realiseren

Toegankelijkheid voor alle bezoekers vraagt om aandacht voor toegankelijkheid van de locatie, de expositieruimte en de collectie. Aan de toegankelijkheid van nieuwe openbare gebouwen worden in het Bouwbesluit² eisen gesteld, zodat rolstoelgebruikers het gebouw kunnen betreden. Aan bestaande gebouwen stelt de wetgever echter geen eisen wat toegankelijkheid betreft. In het Handboek voor Toegankelijkheid en in NEN 1814³ staan richtlijnen voor de toegankelijkheid van gebouwen. Deze richtlijnen zijn vooral gericht op mensen met spierkracht in een handbewogen rolstoel. Ze schieten tekort voor mensen met weinig spierkracht die van een rollator, elektrische rolstoel of scootmobiel gebruik maken. Evenmin geven ze handvatten voor toegankelijkheid voor mensen met andere beperkingen. Hieronder geven we enkele tips over hoe u toegankelijkheid wel kunt realiseren. De voorbeelden zijn ontleend aan de brochure 'Iedereen is Welkom' van de stichting Bouw Advies Toegankelijkheid.

De locatie

- Zorg voor gehandicapten-parkeerplaatsen in de buurt van de entree.
- Stel rolstoelen beschikbaar en controleer regelmatig of de banden nog hard zijn.
- Zorg dat rolstoelgebruikers het gebouw kunnen betreden. Wanneer er sprake is van een bordes of van enkele treden kan een vaste helling worden aangebracht. Als dat niet mogelijk is, zorg dan dat een losse oprijplaat beschikbaar is. Let op: een veilige helling is vrij lang.
- Zorg dat de entree is voorzien van automatische deuropeners in plaats van drangers.
- Zorg dat er geen drempels zijn. Als dat niet haalbaar is, zorg dan dat de drempels worden voorzien van schuine vlakken.
- Zorg dat één van de toiletten een rolstoeltoegankelijk toilet is. Als dat niet mogelijk is, breng dan in één van de toiletten een verhoogde closetpot met beugels aan.
- Zorg voor voldoende mogelijkheden om (even) te gaan zitten, niet alleen in de expositieruimtes, maar ook in de garderobe en museumwinkel.
- Zorg dat schriftelijke informatie goed leesbaar is.
- Zorg voor een goede akoestiek met weinig nagalm, zodat men elkaar goed kan verstaan.
- Zorg voor een ringleiding (een geluidsversterker voor slechthorenden) in auditorium of filmzaal.

De inrichting van een expositie

- Zorg dat de expositie vanuit verschillende ooghoogtes – 1,2 m en 2 m – te bekijken is.
- Zorg voor goed leesbare teksten (geen kleine letters en de tekst niet te hoog aanbrengen).
- Zorg voor voldoende manoeuvreerruimte voor een rolstoel.



Ringleiding

- Laat (sommige) tekstborden die men mag aanraken, in een reliëfletter uitvoeren.
- Zorg in elke expositieruimte voor enkele voorwerpen die mogen worden aangeraakt.

Audiotour

- Vertel in de audiotour een compleet verhaal, zodat een luisteraar die alleen op deze informatiebron is aangewezen, beschikt over volledige informatie.
- Beluister de audiotour eens met gesloten ogen.

Rondleiding

- Zorg dat u als rondleider goed zichtbaar bent voor alle bezoekers.
- Ga in het licht staan zodat bezoekers uw gezicht goed kunnen zien in verband met spraakafzien (lippen).
- Praat langzaam en duidelijk, articuleer goed.
- Loop eens met een andere rondleider mee en let op of alle bezoekers het verhaal kunnen volgen.

Video's en DVD's

- Zorg voor ondertiteling: in een rumoerige zaal is ondertiteling voor iedereen gemakkelijk.

Wat kost toegankelijkheid?

Aanpassingen zijn er in soorten en maten: eenvoudig en ingrijpend, goedkoop en duur. Hieronder enkele voorbeelden.

brochure in grote letter	gratis (via computeruitdraai)
handgrepen toilet	€ 50 - 300
deurautomaat	€ 2.000 - 3.000
ringleiding	€ 800 - 2.000
stoellift	€ 5.000 - 10.000
rolstoel	€ 600 - 1.500
lift	€ 50.000 - 100.000

Publiciteit

Veel mensen met een functiebeperking zoeken vooraf uit of het museum toegankelijk is. Maak daarom in uw eigen PR-materiaal – folders, persberichten, website – bekend op welke manieren toegankelijkheid in uw museum gerealiseerd is. Maak de mate van toegankelijkheid ook bekend bij externe informatiebronnen, zoals bij de VVV en in folders en kranten. Geef het ook door aan websites van toegankelijke gebouwen: www.toegankelijknederland.nl en www.toegankelijkvlaanderen.be

Cultuurgids voor blinden en slechtzienden

Momenteel werkt de stichting Kubes – samen met de Stichting Museumkaart en de Stichting Beeldenparken gids – aan het actualiseren van de 'Cultuurgids voor blinden en slechtzienden'. Hierin worden musea en beeldentuinen opgenomen die in alle opzichten goed toegankelijk zijn voor blinden en slechtzienden.

Informatiebronnen

Het realiseren van toegankelijkheid is vaak een ware puzzel. Hoe komt u erachter wat in uw museum wenselijk zou zijn? De meest voor de hand liggende informatiebron zijn mensen met een functiebeperking zelf. Wanneer zij uw museum bezoeken, kan een museummedewerker hen vragen wat zij van de toegankelijkheid vinden.

U kunt een evaluatieformulier beschikbaar stellen zodat bezoekers suggesties kunnen doen. U kunt mensen met een functiebeperking ook uitnodigen om een bezoek aan uw museum te brengen. In vrijwel elke gemeente zijn lokale Gehandicapten Platforms die u uit eigen ervaring zinvolle en praktische adviezen kunnen geven.

Zoals hiervoor al gezegd: de museummedewerkers zijn een belangrijke bron van informatie. Zij kunnen waarne-

men of een bezoeker met een functiebeperking aan zijn trekken komt. Deze waarnemingen zijn een goede basis voor beleid.

Een andere mogelijkheid is dat u te rade gaat bij stichtingen die toegankelijkheidsadviezen op maat geven.

Stichting Bouw Advies Toegankelijkheid (BAT)

www.batutrecht.nl

Landelijk Bureau Toegankelijkheid (LBT)

www.lbt.nl

Kubes

www.kubes.nl

Nederlandse Vereniging Voor Slechthorenden (NVVS)

www.nvvs.nl

Stichting Ondersteuning Musea in Utrecht

www.erfgoed-utrecht.nl

¹ Musea die optimaal aan toegankelijkheid voldoen, kunnen voor het Internationaal Toegankelijkheidssymbool (ITS) in aanmerking komen. Er is in Nederland een aantal musea dat het ITS-symbool voert. Zie www.lbt.nl

² Het Bouwbesluit bevat wettelijke regels van de Nederlandse overheid voor nieuwe gebouwen.

³ De NEN 1814 is een normblad van het Nederlands Normalisatie Instituut; het Handboek voor Toegankelijkheid is een uitgave van Reed Business Information

Tastschilderij in de
Botanische Tuinen
Utrecht



Priatnov

consult & training

Raad en daad op maat
met veel gevoel voor kleine musea

Priatnov is er voor praktische,
concrete hulp en advies bij:

- veranderingen
- het maken van beleidsplannen, collectieplannen, marketingplannen
- personeelsproblemen
- kwaliteitszorg

Voor:

- het voorzitten van lastige vergaderingen
- vervanging ad interim
- individuele coaching

Contact: poradce@priatnov.nl

Priatnov is de onderneming van Kees Plaisier

www.priatnov.nl

muZIEum

Het muZIEum, een nieuw ervaringsmuseum over zien en niet-zien in Nijmegen, is de plek in Nederland, waar het publiek op een ervarende wijze kennis kan nemen van allerlei aspecten die te maken hebben met visuele waarneming of juist het ontbreken hiervan.

Eind 2004 is het muZIEum gestart met de onderdelen *Dialogo in het donker* en het Practicum. *Dialogo in het donker* is een wandeling door het absolute donker. Het is een zeer bijzondere ervaring voor de ziende bezoeker. Met behulp van de andere zintuigen ervaren bezoekers tijdens hun wandeling in totale donkerte alledaagse situaties op een heel bijzondere en onbekende manier. De bezoekers worden begeleid door een blinde gids die hen helpt en vertelt over zijn of haar leven als niet-ziende. De dialoog die daaruit tot stand komt, is de grondslag van het concept.

Het Practicum is in het bijzonder een praktische ontmoeting met de diverse leetuurvoorzieningen voor blinden en slechtzienden.

In november 2005 zullen ook de deuren opengaan van het Opticum en het Retrospectrum. Het Opticum gaat over het wonder van het zien. Bezoekers nemen letterlijk

een kijkje in het oog en ervaren opmerkelijke optische illusies. In het Retrospectrum maken bezoekers met de Tijdmachine een reis door de geschiedenis van blinden en slechtzienden.

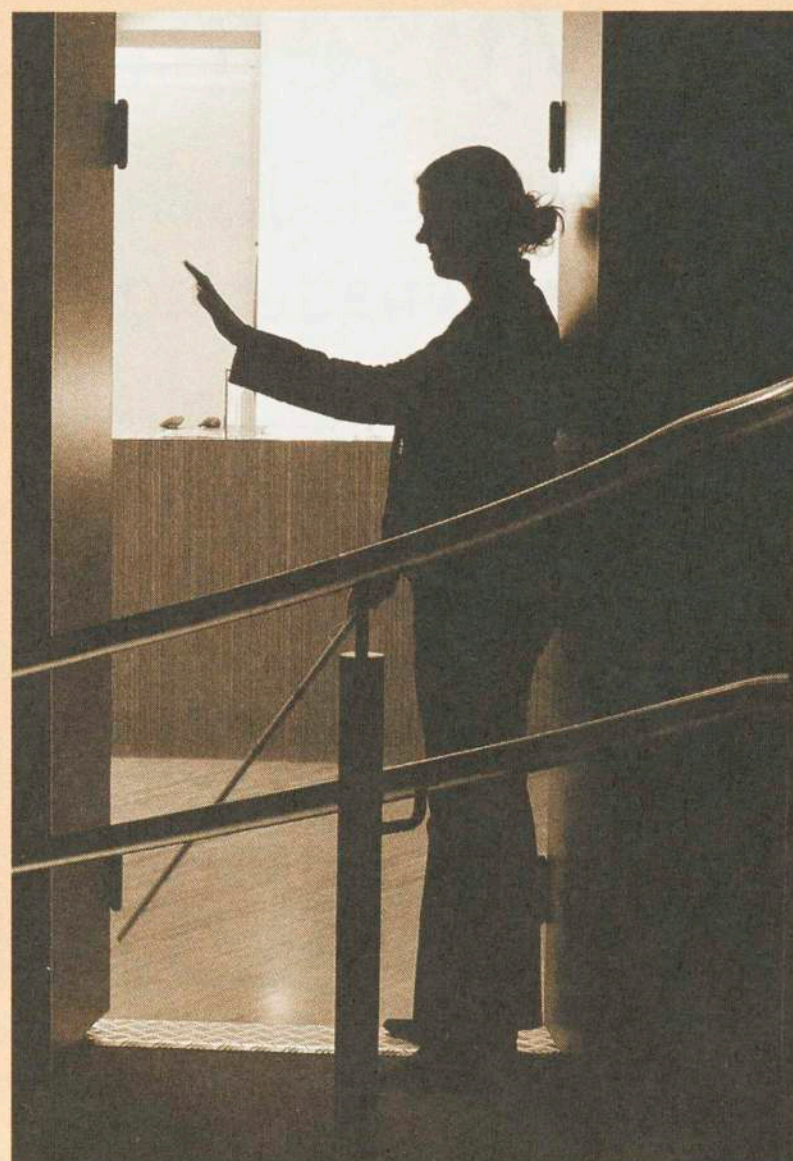
Het muZIEum is een initiatief van Stichting Bibliotheek Le Sage ten Broek (LSB). De bibliotheek voor aangepaste literatuur heeft als doel de emancipatie van blinden en slechtzienden te bevorderen.

Met het muZIEum wil LSB een platform bieden rondom het thema zien en niet-zien. Ze beoogt de wereld van de blinden zichtbaar te maken voor de zienden en zo verder bij te dragen aan wederzijds begrip, integratie, acceptatie en gelijkwaardigheid.

Daarbij legt het muZIEum niet de nadruk op de beperkingen, maar op de mogelijkheden van het niet-zien. De bezoeker ervaart dat een belevingswereld zonder 'zicht' niet armer of beperkter behoeft te zijn, maar dat met behulp van een beter gebruik van de andere zintuigen (reuk, tast, smaak) een andere en zelfs rijkere belevingswereld kan ontstaan.

Janneke van Pelt,
PR & Communicatie muZIEum

Meer informatie: www.muZIEum.nl.



Tasten in het duister.

Een museumgids voor bezoekers met visuele beperkingen?

Het In Flanders Fields Museum in Ieper maakt gebruik van geluidsdecors. Sommige voorwerpen en opstellingen kunnen bovendien aangeraakt worden. Dat maakte het in mijn ogen tot een dankbaar museum voor visueel gehandicapten.

Om de opstelling voor hen te ontsluiten en een kwalitatief bezoek te garanderen, werd een museumgids geschreven op maat van blinden en slechtzienden. Met medewerking van het Instituut Pottelberg uit Kortrijk werd de tekst 'vertaald' in braille en werd een aangepast plannetje van het museum in zwelpapier aangemaakt. Op zich was dat een interessante oefening: elke trede, elke balk moest immers beschreven worden teneinde de blinde of slechtziende niet voor hindernissen te plaatsen.

Na veel verbeteringen en enkele positieve testen met een jong blind 'proefkonijn',

werden enkele honderden exemplaren van de museumgids in braille gemaakt. Verschillende verenigingen en instellingen voor visueel gehandicapten toonden zich dadelijk geïnteresseerd en vroegen een exemplaar aan. Het was en is echter de bedoeling om deze museumgids ook en vooral gratis ter beschikking te stellen van de blinde of slechtziende die het museum wenst te bezoeken.

En daar wringt het schoentje: het komt slechts uiterst zelden voor dat een blinde of slechtziende op eigen initiatief en/of individueel het In Flanders Fields Museum bezoekt. Meestal brengt de visueel gehandicapte een bezoek in groepsverband, met de vereniging of instelling. Hierbij zijn over het algemeen voldoende begeleiders aanwezig en is er bijgevolg in de praktijk geen behoefte aan een braillegids. Alles wordt immers verteld door de begeleiders.

Was de museumgids voor visueel gehandicapten dan verloren moeite? Ik meen van niet. Onze gids in braille is nu aanwezig in

tal van blindenbibliotheken en daardoor bekend bij verenigingen en instellingen van blinden. Bovendien is het feit dat wij deze faciliteit aan visueel gehandicapten aanbieden betekenisvol: het toont aan dat wij rekening houden met deze al te vaak vergeten groep. En, wanneer zich een blinde of slechtziende medemens aandient, hebben we iets om hem van dienst te zijn. Bovendien waren de kosten om deze gidsen aan te maken, helemaal niet hoog. Door de samenwerking met het Instituut Pottelberg kostte de overzetting naar braille ons niets. Ook de kosten voor braillepapier zijn zeer redelijk. Het zwelpapier is vrij duur, maar dat werd opgelost door enkel de routeplannetjes uit de museumgids in het museum ter beschikking te stellen.

Dominiek Dendooven
deskundige educatieve werking, In Flanders Fields
Museum Ieper

Museum zonder beperkingen

Gelijke kansen voor elke museumbezoeker De benadering van Westkans

Bart Vermandere,
toegankelijkheids-
adviseur,
Westkans vzw

Wie is die 'museumbezoeker'? Komt iedereen om dezelfde reden naar een museum? Is de differentiatie naar specifieke doelgroepen en hun verschillende benaderingen niet juist een uitdaging om het museum zo universeel mogelijk in te richten? Als we personen met een mobiliteitsprobleem of een communicatieve beperking als norm zouden nemen, kunnen we een heel breed spectrum aan mogelijke bezoekers voor ogen krijgen en elk van hen op een gelijkwaardige manier ontvangen.

Universeel ontwerpen

Een museumbezoek is tegenwoordig een totaalbelevnis. Personen met een handicap ervaren in vele gevallen de realiteit via een andere, soms een minder voor de hand liggende, invalshoek – bijvoorbeeld vanuit een iets lager perspectief, of met een zintuig minder. Als een multimedialproject een verhaal brengt dat voortdurend van auditieve naar visuele informatie overspringt, die louter elkaar aanvullen, dan missen zowel mensen met een auditieve als die met een visuele handicap beiden de helft van het verhaal. De oplossing lijkt nochtans eenvoudig: bied zoveel mogelijk informatie aan op zoveel mogelijk verschillende dragers zodat men kan kiezen welk zintuig of welk parcours te nemen. Iemand een verhaallijn laten volgen, is

Zitten kan ik
hooggehangen
objecten niet zien.



trouwens perfect vergelijkbaar met iemand die een parcours fysiek moet afleggen. In beide gevallen moet de ketting van toegankelijke delen één geheel vormen. Een deel van het museum dat ontoegankelijk is door enkele treden, is per definitie afgescheiden van het toegankelijk deel. De ketting is zo sterk als zijn zwakste schakel.

Met rolstoelgebruikers of personen met een auditieve of visuele beperking door gebouwen op pad gaan, is een zeer interessante ervaring; zeker om te zien hoe zij deze omgeving ervaren. Zonder beperking door het leven gaan, bied je heel wat mogelijkheden om de realiteit, het gebouw of de tentoonstelling te ervaren. Dit is te lang als maatstaf genomen om de omgeving vorm te geven. Wanneer er een of meer mogelijkheden ontbreken, of als je verplicht bent een vooropgesteld parcours te volgen, kunnen zich problemen voordoen. Wat is de waarde van je vaste parcours als je in alternatieven moet gaan voorzien? Wat is er vervelender voor de supporters dan voortdurend verdwaalde bezoekers de weg moeten wijzen? Stuur je iedereen de trap op om ze achteraf met de lift te laten terugkeren waardoor de rolstoelgebruiker de tentoonstelling in omgekeerde richting moet afleggen? Of richt je een centrale circulatiekern in zodat iedereen zowel de trap als de lift kan gebruiken? Zoals een blinde geen foto zal kunnen waarderen op zijn technische en esthetische kwaliteiten, omdat waarnemen niet (meer) tot zijn leefwereld behoort, zo zal een kind of rolstoelgebruiker evenmin de doorkijkmaquette op 160 cm hoogte, ontworpen voor de doorsnee volwassen bezoeker, kunnen zien. Zo merk je dat de persoon meestal niet met zijn handicap op zich geconfronteerd wordt, maar dat de onaangepaste omgeving hem hierop drukt. Hier komen we op een interessant punt, namelijk de theorie van het universeel ontwerpen. Dit kan eigenlijk perfect toegepast worden op de museuminrichting. Een videoscherm, licht gekanteld en laag op de grond, kan door iedereen bekeken worden: door iemand met een kleinere gestalte, in een rolstoel, een bejaarde op een stoel in de buurt zowel als door de rechtstaande museumbezoeker. Met deze universele vorm van inrich-

ten, aangevuld met een eenvoudig taalgebruik, ondertiteld en de tekst in braille of grootletterschrift beschikbaar, bereik je haast elke bezoeker. Uiteindelijk bereik je zelfs meer dan de gekende doelgroepen: de laaggeschoolde bezoeker, opa die zijn leesbril vergeten is, de kleine jongen die languit op de grond van de beelden geniet; iedereen heeft wel iets wat op dat moment een beperking kan zijn.

Welkom!

De toegankelijkheid hangt niet alleen af van het gebouw en zijn inrichting, maar ook van de gastvrijheid die vooral bepaald wordt door het onthaal- en toezichtpersoneel. Een toegankelijk gebouw zal een bepaalde openheid in al zijn facetten suggereren en de mensen die er werken moeten dit zelfde geruststellende gevoel kunnen uitstralen naar bezoekers, al dan niet met specifieke noden. Vaak is het personeel niet goed geïnformeerd om bepaalde vragen te beantwoorden. Mag ik het beeld betasten? Misschien niet, maar misschien kan er een replica gemaakt worden die wel door blinden kan betast worden. Het andere uiterste om rolstoelgebruikers altijd en overal te willen helpen om toch over enkele treden of een veel te steile helling heen te komen, is evenmin een goede benadering. Zeg eerlijk welke beperkingen het gebouw heeft en wees niet betuttelend of paniekerig.

De toegankelijke omgeving en hiervoor opgeleide museummedewerkers vullen elkaar aan om iedereen, ongeacht zijn of haar beperking, het museum in zijn totaliteit te kunnen laten beleven. De prijs aan de ingang, die je als bezoeker op het schermje van de kassa kan aflezen, is voor een dove een zeer welkome aanduiding waardoor hij zijn handicap niet hoeft te manifesteren.

Enkele raadgevingen

Dat alle gebouwen in de toekomst perfect en integraal toegankelijk zullen zijn, kan nog even duren. Daarom is de informatie over de mate van toegankelijkheid van bestaande gebouwen zeer belangrijk. Nieuwere gebouwen zullen misschien toegankelijker zijn dan oudere, maar worden naar afwerking en specifieke inrichting doorgaans door de gebruikers strenger beoordeeld.

Toch is het van onschatbare waarde voor iemand met een welbepaalde handicap om op voorhand correcte en volledige informatie te kunnen raadplegen om zelf te kunnen inschatten of het gebouw voor hem toegankelijk is (voorbeeld: www.toegankelijkvlaanderen.be). Niets is zo vervelend als met de verkeerde informatie (over hoe toegankelijk een gebouw wel is) te moeten ervaren dat dit uiteindelijk niet zo is. Iedereen heeft er alle baat bij om juiste en vergelijkbare informatie over toegankelijkheid te verspreiden en dit als maatstaf te nemen bij elke herinrichting of verbouwing van de tentoonstellingen of het gebouw op zich.

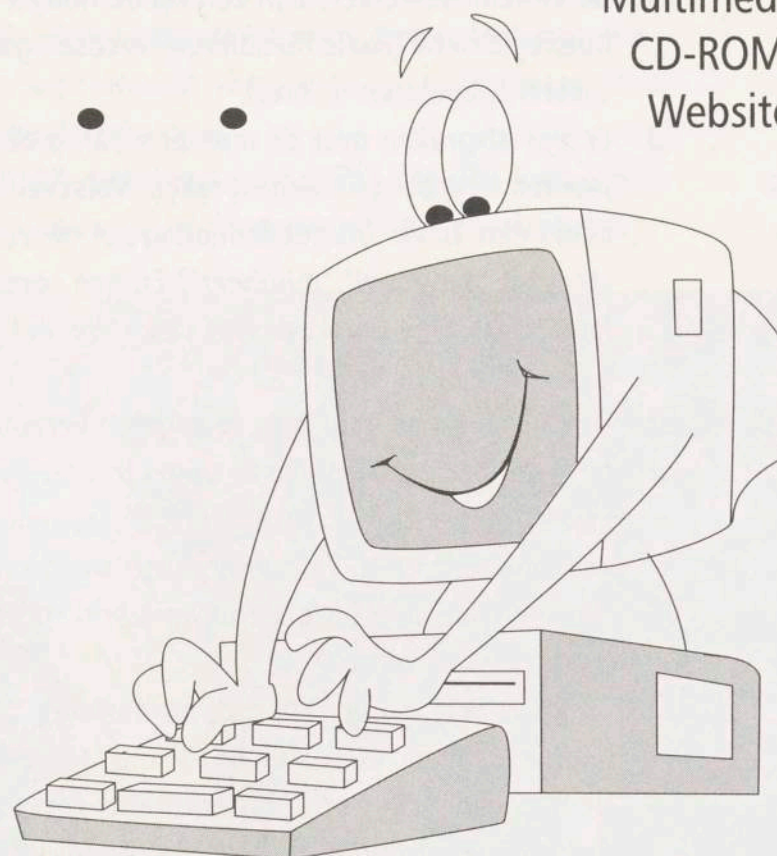
Meer info vindt u op onze website www.westkans.be.



Een gekanteld video-scherm kan door iedereen worden bekeken.

ELSAS PRODUCTIES

Informatieve en educatieve computerproducties
Multimedia
CD-ROM's
Websites



Slobeend 14
3435 VP Nieuwegein
tel. 030-6048495
GSM 06-51261810
e-mail: relsas@xs4all.nl

Hoe publieksvriendelijk is uw museum?

Doe de test: checklist voor een goede onthaalfunctie

Isabel Lowyck,
coördinator
AmuseeVous vzw
en
Hildegarde
Van Genechten,
consulent
publiekswerking,
Culturele Biografie
Vlaanderen vzw

Een klantvriendelijk en op bezoekers gericht onthaal: in de museumwereld lijkt er haast geen grotere evidentie te bestaan dan dit. Musea zijn er van overtuigd dat een persoonlijke en vlotte verwelkoming bijdraagt tot de positieve invulling van het bezoek. Maar in hoeverre vertalen de goede intenties en ideeën zich in úw museum als het op de praktijk aankomt?

De eerste indruk die een bezoeker krijgt, is uitermate belangrijk en zet de toon voor het verdere bezoek. Een goed onthaal start alvast buiten de museummuren en mondt uit in een persoonlijk en vriendelijk fysiek onthaal. De balie fungeert niet louter als kassa of verdeelpost van (audio)gidsen, maar eveneens als een eerste oriëntatiepunt waar bezoekers wegwijs worden gemaakt in het museumgebouw en de museumcollectie.

Doe de test

- ☐ Praktische informatie (zoals routebeschrijving, parkeergelegenheid, openingsuren en tarieven) wordt via verscheidene kanalen extern gecommuniceerd en het gebeurt in een herkenbare huisstijl.
- ☐ Op het terrein staat aangegeven waar bezoekers kunnen parkeren en een verwijzing naar de ingang van het museum.
- ☐ Ter hoogte van de ingang worden openingsuren en tarieven geafficheerd.
- ☐ Het huisreglement is zichtbaar aangegeven.
- ☐ De baliemedewerkers zijn zelf op de hoogte van het huisreglement (zoals huisdieren, voedsel, gsm, foto-toestel toegelaten of niet).
- ☐ Er zijn afspraken over de manier waarop bezoekers worden begroet en aangesproken. Volstaat bijvoorbeeld een 'hallo' of 'goedemiddag', of gebruikt men stevast 'mevrouw', 'mijnheer'? En hoe spreekt men iemand aan die een bepaalde regel van het huisreglement niet naleeft?
- ☐ De entree en de balie zijn ordelijk en verzorgd.
- ☐ In de entree is duidelijke bewegwijzering aangebracht met betrekking tot zaken als de balie, vestiaire, toiletten, cafetaria, museumwinkel en lift.
- ☐ Het baliepersoneel is als dusdanig herkenbaar (badge of uniform).
- ☐ De bezoekers worden beleefd en hartelijk begroet (zowel fysiek, telefonisch als via e-mail).
- ☐ De bezoeker krijgt een plattegrond en/of een mondelinge toelichting over de route die hij of zij in het museum kan volgen.
- ☐ De bezoeker krijgt een brochure of gids en/of een mondelinge toelichting over de collectie van het museum en eventuele tentoonstellingen.
- ☐ Er wordt schriftelijk en/of mondeling aangekondigd welke vormen van begeleiding mogelijk zijn (rond-

leiding, audiogids en/of andere media en activiteiten).

- ☐ Alle schriftelijke en mondelinge communicatie verloopt in de huisstijl.
- ☐ Het baliepersoneel is op de hoogte van het praktische reilen en zeilen van het museum, om vragen van specifieke bezoekersgroepen te kunnen beantwoorden of om er op te kunnen inspelen (waar bevindt zich de lift en wie kan/mag er gebruik van maken, op welk toilet is er eveneens een luiertafel aanwezig, waar bevinden zich de rustpunten in het museum, welke voorzieningen zijn er voor blinden).
- ☐ Het balie- en onthaalpersoneel is goed geïnformeerd en getraind om gepast te kunnen reageren op een ongeval, incident of onveilige situaties.
- ☐ Onthaalmedewerkers zijn meertalig of worden aangemoedigd een talencursus te volgen.
- ☐ Het onthaalpersoneel is inhoudelijk goed geïnformeerd over het aanbod van het museum. Er worden bijvoorbeeld rondleidingen voor hen georganiseerd en/of er is documentatiemateriaal beschikbaar.
- ☐ Aan het onthaal kan de bezoeker met al zijn of haar reacties, opmerkingen en suggesties terecht.
- ☐ Het personeel staat open voor een praatje en er is een gastenboek en/of suggestiebus voorzien. Er wordt in het museum vervolgens structureel omgegaan met deze feedback.
- ☐ Het onthaal heeft eveneens een expliciete uitwui-functie. De bezoekers worden bedankt voor hun bezoek en uitgenodigd om nog eens een keertje terug te komen.

Alle vakjes aangekruist?

Uitstekend. De bezoeker is in goede handen en zal zich warm en vlot ontvangen en goed geïnformeerd voelen in uw museum. Een regelmatige evaluatie van de onthaalfunctie is echter nodig om dit te kunnen blijven waarborgen.

Blinde vlekken ontdekt?

Geen paniek. Het feit dat u deze leemtes heeft opgespoord is al een eerste stap. Maak nu wel zo snel mogelijk een actieplanning op met de betrokken medewerkers om na te gaan wanneer en hoe u ze kan aanpakken!

Het museum op kindermaat

Over POLKADOTS, playmobielfiguurtjes en de wereld van Kina

Recent onderzoek¹ bevestigt dat de invloed van het ouderlijk milieu een sterk bepalende factor is voor cultuurdeelname van jongeren. Nog sterker dan de invloed van het ouderlijke milieu is de leeftijd waarop jongeren in contact komen met cultuur. Naarmate het eerste cultuurbezoek op jongere leeftijd plaatsgevonden heeft, des te frequenter valt het latere cultuurbezoek uit, ongeacht wie (ouders of school) de kennismaking verzorgde. Musea hebben er dus alle belang bij om te investeren in een aanbod voor (jonge) kinderen en gezinnen.

Anneke Lippens,
provinciaal
museumconsulent
Oost-Vlaanderen

Ik informeerde bij een aantal Gentse musea die investeren in een aanbod om kinderen individueel en in de vrije tijd te bereiken, over hun visie en aanpak.

De POLKADOTS in het SMAK

Met de steun van de Provincie Oost-Vlaanderen trok het SMAK ruim een jaar geleden Lotte Van den Audenaeren aan om het Project Kinderwerking op de sporen te zetten.

De doelstellingen waren vooraf duidelijk omschreven:

- versterking van de identiteit van de kinderwerking door de bundeling van het aanbod en een duidelijke en eenvormige communicatie;
- de tentoonstellingen actuele kunst (vast en tijdelijk) toegankelijk maken voor kinderen van 6 tot 12 jaar;
- stimuleren van de kunstbeleving bij kinderen van 6 tot 12 jaar;
- een band opbouwen tussen kinderen en het museum;
- de culturele competentie en cultuurparticipatie van kinderen vergroten door hen reeds op jonge leeftijd op een regelmatige basis actief te laten deelnemen aan museale activiteiten.

Het bundelen van alle activiteiten onder één noemer
Alle bestaande activiteiten voor kinderen tot 12 jaar werden gebundeld onder de overkoepelende naam 'POLKADOTS' (= speelse, kleurrijke puntjes) waarvoor een eigen logo en identiteit werden ontworpen, binnen de contouren van de nieuwe huisstijl van het museum. Vanzelfsprekend is deze identiteit op maat van kinderen: kleurrijk, speels, herkenbaar en eenvoudig.

Om de nieuwe naam en het logo bekend te maken, werden buttons gemaakt die aan alle deelnemers van de kinderactiviteiten gratis worden uitgedeeld. Deze buttons worden bij elke activiteit voorzien van een aangepast lintje met de naam van de activiteit. Kinderen die aan verschillende activiteiten deelnemen, kunnen een verzameling van die lintjes aanleggen.

Het vaste aanbod werd herzien. Het bestond reeds uit Arti(e)sit (gezinszondagen) en ArtiChoque (creatieve at-

liers). Dit aanbod voor kinderen tussen 4 en 12 jaar werd bovendien uitgebreid met de Kinderparade (groots kinderspektakel), Ontdekkingsreis (rondleiding voor groepen), Laboratorium (workshop voor groepen), Rally (museumspel voor groepen) en de Kleuterkoffer (werk-koffer voor kleuterklassen).

Nieuwe informatiekanalen op kindermaat

Om de kinderen te informeren over het museaal aanbod voor hun leeftijd, werd een reeks *kleurrijke postkaarten* gemaakt in een speelse vormgeving, aansluitend bij de nieuwe huisstijl. De postkaarten vermelden op de voorkant de naam van de activiteit en het logo en geven op de achterkant beknopt informatie op kindermaat.

Naast de promotiepostkaarten zijn er ook *collectiepostkaarten* om kinderen te informeren over het museum, de werken uit de collectie en de tentoonstellingen. Deze kaarten worden in een kaartenmolen bij de ingang van het museum aangeboden. De POLKADOTS kunnen naar hartelust zelf hun kaarten kiezen. Gebundeld met een kleurig plastic draadje vormen ze een heuse, gepersonaliseerde kindercatalogus.

Op de SMAK-website werd het POLKADOTS-logo toegevoegd als link naar de *kinderpagina's*. De webpagina's

Kinderen bij het
museumspel.



vertellen wat kinderen in het museum kunnen beleven en welke activiteiten voor hen georganiseerd worden. Daarnaast licht men werken uit de vaste collectie en uit de tijdelijke tentoonstellingen toe. Ook het museumpersoneel en de museumwerking worden hier voorgesteld. Tenslotte zijn er foto's terug te vinden van activiteiten, workshops en werkjes die kinderen maakten in het Laboratorium of tijdens ArtiChoque.

Een hele klus, maar essentieel, is het voortdurend *onderhouden van het project POLKADOTS*: het regelmatig updaten van de kinderwebpagina's, het aanmaken van nieuwe postkaarten en gerichte en blijvende promotie. Daarom investeerde het SMAK terecht in instrumenten die in eigen beheer kunnen geactualiseerd en uitgebreid worden, zodat de bruikbaarheid op lange termijn verzekerd is.

Doordat Lotte ook ingeschakeld is bij ArtiChoque (workshops) krijgt zij veel input van de POLKADOTS zelf en heeft zij al een vrij goed beeld gekregen van hun mogelijkheden en verwachtingen.

Op haar POLKADOT-*verlanglijstje* staat nog:

- het ontwerpen van een collectie postkaarten voor eerste lezertjes;
- herkenningpunten (zoals tapijt met het POLKADOT-logo erop) in het museum;
- kleine individuele doe- en kijkopdrachten voor individuele bezoektjes;
- ontwikkelen van een educatieve cd-rom in dezelfde lijn als de kinderwebsite;
- audiogidsen voor kinderen.

Het SMAK wil met de POLKADOTS vooral de kunstbeleving bij kinderen stimuleren. Kunst wordt niet gezien als een middel voor formele educatieve doelstellingen, maar als doel op zich. Lotte Van den Audenaeren benadrukt dat *het contact tussen het kind en kunst centraal staat* en alle activiteiten daarop gericht zijn. Kinderen op hun eigen specifieke maar volwaardige manier laten genieten van kunst, daar gaat het bij de POLKADOTS om.

Voor meer informatie: www.smak.be/publiekswerking

Over playmobielfiguurtjes in het Design museum Gent

In het Design museum Gent kunnen kinderen terecht voor een leuk museumspel. Gewapend met een *rugzak* vol interessante hulpmiddelen trekken ze op verkenning in het museum. Vanaf een jaar of negen kunnen de kinderen dit zelfs op eigen houtje doen, terwijl hun ouders een ander museumparcours afwerken. *Playmobielfiguurtjes* tonen de kinderen de weg. Ze zijn verstopt onder, op, in of naast de museumobjecten. De popjes zijn zowel bij de vaste collectie als bij de tijdelijke tentoonstellingen verstopt.

Op zoek naar deze herkenbare speelgoedfiguurtjes, al dan niet met de verrekijker uit de rugzak, wandelen ze zowel langs topstukken als minder opvallende voorwerpen uit de collectie. Ze proberen te achterhalen waarom een olifant bij een thee- en koffieservies is geplaatst,

waarom een piraat in een kroonluchter hangt en waarom een bouwvakker bij een stoel heeft postgevat. De inhoud van de rugzak, een *materialenketting*, een *magneetbord*, en een *info- en kleurboekje*, helpt de kinderen daarbij en stimuleert hen om wat dieper na te denken over de vorm, de kleur of de versiering van het voorwerp. Ze helpen kinderen een *eigen mening* te vormen over wat ze zien in het museum. Tot slot kan elke deelnemer zich uitleven bij het inrichten van een *reuzenhuis* of op de kinder- en jongerensite. Het info- en kleurboekje krijg je mee naar huis en thuis kan je natuurlijk nog verder surfen.

Marianne Vanderwielen, publiekswerker bij het Design museum Gent, benadrukt dat aan het ontwikkelen van het museumspel heel wat onderzoek-, denk- en experimenteerwerk is voorafgegaan. De keuze voor playmobielfiguurtjes bijvoorbeeld is niet toevallig: het sluit aan bij de leefwereld van kinderen en het is bovendien goed vormgegeven. Het speelgoed is naadloos in te passen in de opstelling en is voldoende flexibel om steeds verder mee te bouwen en te variëren. De materialenketting zorgt ervoor dat de kinderen de materialen waaruit de voorwerpen zijn gemaakt, ook kunnen betasten. Door het magneetbord kunnen ze checken of ze alles gezien hebben. Het info- en kleurboekje fungeert als een persoonlijke kindercatalogus.

Het Design museum Gent bereikt met het museumspel duidelijk de doelgroep kinderen in hun vrije tijd en merkt dat het museumspel ook *herhalingsbezoek* genereert. De playmobielfiguurtjes zijn dus een duidelijke meerwaarde voor het museum en zijn de (continue) investering meer dan waard.

Voor meer informatie:

www.design.museum.gent.be/jongerensite

De wereld van Kina: zich voortdurend enkel richten op kinderen en jongeren

De wereld van Kina is een natuurmuseum voor kinderen en jongeren. Het legt dus voortdurend de focus op kinderen en jongeren, zowel in schoolverband als in de vrije tijd. Renee Van Baelenberghe, stafmedewerker bij De wereld van Kina, vertelt dat deze keuze *historisch* te verklaren is. Dit museum, voorheen het 'Schoolmuseum en Hortus Michel Thiery', is gegroeid vanuit het onderwijs. Aanbod en opstelling waren daarop gericht.

Daarnaast probeerde het Schoolmuseum ook een breed publiek te bereiken. Die twee dingen samen lukte niet al te best. Vooral de naam van de beide museumlocaties, het Schoolmuseum Michel Thiery en de Hortus Michel Thiery (museumtuin), zorgde voor verwarring.

Vandaar dat het museum een paar jaar geleden *bewust* de keuze maakte om:

- zich te profileren als natuurmuseum voor kinderen en jongeren;
- kinderen en jongeren nadrukkelijk als doelgroep te nemen;

- de herinrichting, het tentoonstellingsprogramma en de communicatie consequent op de doelgroep kinderen en jongeren af te stemmen.

Het museum voerde een naamsverandering door. Het 'Schoolmuseum en Hortus Michel Thiery' werden 'De wereld van Kina, natuurmuseum voor kinderen en jongeren – het Huis en de Tuin'. De vaste opstelling onderging een heuse facelift en samen met het bureau Imagine werd een communicatiestrategie uitgezet om specifiek de doelgroep kinderen en jongeren te bereiken. Deze ommezwaai gebeurde naar aanleiding van het traject voor museumerkenning. Die beslissing voor verandering was niet gemakkelijk en heeft vooral intern voor heel wat stof tot discussie gezorgd. De keuze leek immers haaks te staan op de huidige trend om een zo breed mogelijk publiek te bereiken.

Na een tweetal jaar werken blijkt echter dat de nieuwe look en communicatie duidelijk werken: de beoogde doelgroep wordt bereikt en ook volwassenen kunnen de nieuwe aanpak waarderen. 'De wereld van Kina' merkt vooral in weekends en vakantieperiodes een sterke toename van bezoekers, voornamelijk gezinnen met kinderen.

Voor het ontwikkelen van nieuwe projecten en tentoonstellingen (vast en tijdelijk) vertrekt men nu steeds vanuit de *leefwereld van het kind* (hoe kan je een kind boeien, wat vindt het leuk, wat kent het al) en kijkt men hoe deze dingen gelinkt kunnen worden met wat het museum wil vertellen. Ook de verwantschap met het kernproduct, de collectie natuur in haar brede betekenis, is bepalend voor het al dan niet uitwerken of opnemen van een (tentoonstellings)project.

Elk project wordt ook *gediversifieerd* naar leeftijd en men voorziet telkens verschillende begeleidingsmogelijkheden voor leerkrachten en ouders (bijvoorbeeld voorleesboekjes).

Heel veel aandacht gaat naar de vormgeving, die hoofdzakelijk in eigen huis ontworpen en uitgewerkt wordt. Kindvriendelijk, kleurrijk, veilig, degelijk (*kidsproof*) en interactief zijn de voornaamste criteria. De *speelse vormgeving* trekt men heel bewust ook door tot in de vestiaire, het cafetaria en de toiletten.

Doordat het museum zich richt op kinderen, komt het tegemoet aan een aantal basisprincipes van *toegankelijkheid*. De hoogtes zijn afgestemd op kinderniveau, dus ook geschikt voor rolstoelgebruikers. De communicatie en informatie zijn opgemaakt in eenvoudig en helder taalgebruik en in een vrij groot lettertype, wat de toegankelijkheid naar personen met een verstandelijke en visuele beperking vergroot. Ook diverse doe- en voelelementen in de presentatie en het aanspreken van verschillende zintuigen (bijvoorbeeld een gedicht zowel auditief als op papier weergeven), verhogen de mogelijkheden voor deelname door mensen met een beperking. Een leuk extra zijn bovendien de *speurtochten* Sherlock en Beestenboel. Dit zijn individuele parcours om de vaste collectie te ontdekken via spelvorm. Voor elke leeftijds-

groep, van kleuters tot volwassenen, is een aangepast museumspel ontwikkeld. De suppoosten bieden de kleurrijke speurkoffers aan, geven een woordje uitleg en belonen de deelnemers met de juiste oplossing met een badge. Ook jeugdbewegingen grijpen deze speurtochten aan om het museum in kleine groepjes te ontdekken. Het spel leent zich ook tot het spelen met kleine klasgroepjes.

Voor meer informatie: www.dewereldvankina.be

10 tips voor kids

1. Vertrek vanuit de leefwereld van het kind; wat leeft bij hen? Wat kennen ze al? Wat spreekt ze aan?
2. Diversifieer naar leeftijd.
3. Trek voldoende tijd uit om dingen uit te testen bij de verschillende leeftijdsgroepen.
4. Zorg ervoor dat ze iets kunnen doen of aanraken.
5. Gebruik eenvoudige taal.
6. Neem je tijd om iets uit te leggen; ook complexe dingen kunnen kinderen boeien.
7. Houd rekening met hoogtes; ook kleinere kinderen moeten het kunnen zien.
8. Maak de dingen kidsproof.
9. Houd rekening met veiligheidsnormen.
10. Licht ook de suppoosten in over kinderwerking; wat kan wel en niet; wat wordt van hen verwacht.

Met dank aan Lotte Van den Audenaeren, Marianne Vanderwielen en Renee Van Baelenberghe

¹ Franky Devos op de studiedag 'No Fake! Over jongeren, cultuur en communicatie' op 18/10/04 in Brussel

POLKADOTS bij Beuys



SchoolMuseumSchool-project in Oss

Bindmiddel tussen kunst en samenleving

Arthur Hanselman,
projectcoach
SchoolMuseum-
School-project

In Oss kennen het gemeentelijke Museum Jan Cunen en het Hooghuis Lyceum (VMBO-onderwijs) een langdurige structurele en vruchtbare samenwerking. Sinds 1998 is het museum richting school gegroeid en de school richting museum. Het SchoolMuseumSchool-project is van deze samenwerking de nieuwste manifestatie. Blijvende communicatie met de vaak als 'moeilijk' betitelde doelgroep VMBO-leerlingen wordt zo gerealiseerd.

Samenwerking school en museum

School en museum zijn niet alleen naar elkaar toegroeid, zelfs fysiek is school gedeeltelijk museum geworden, toen in november 2003 de museumschool werd opgeleverd: een drie etages tellende aanbouw bij de school, waarin de leslokalen in alle opzichten voldoen aan klimatologische en beveiligingsstandaarden voor musea en waarin kunstwerken uit het museum zijn opgehangen. In deze museumlokalen volgen de leerlingen hun lessen Culturele en Kunstzinnige Vorming (CKV), maar ook geschiedenis of maatschappijleer. Bovendien heeft het lyceum een huurcontract met een lokale galerie en heeft het een eigen collectie opgebouwd, bestaande uit grafiek. De leerlingen trekken ook naar het museum. Niet alleen om tentoonstellingen te bekijken: zij werken en leren ook in het museum, waardoor de grenzen tussen de beide instellingen definitief zijn geslecht. Het SchoolMuseumSchool-project met de bijhorende website als ruggengraat is van deze duurzame samenwerking de nieuwste verschijningsvorm.

www.sms-abc.nl

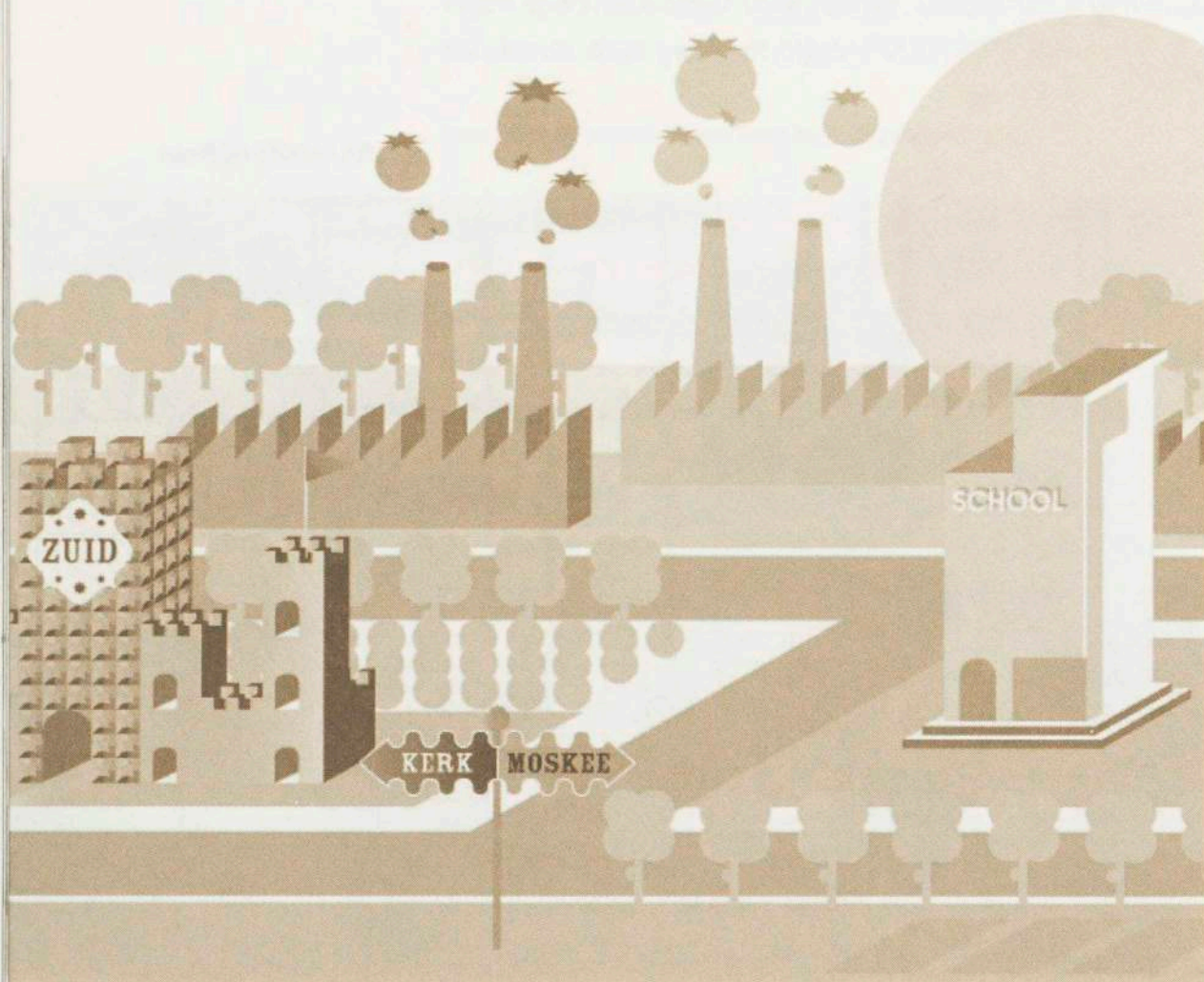
De Osse kernbewoner

Eén van de uitgangspunten van de samenwerking tussen school en museum is, dat Oss een zogenoemde kernbewoner kent, die in de stad blijft wonen waar hij of zij ook is opgegroeid. Uit onderzoek is gebleken dat de overgrote meerderheid van de lager opgeleiden tot deze groep behoort en 60% van alle Osse leerlingen volgt VMBO-onderwijs. Museum Jan Cunen streeft een langdurige structurele relatie na met de bewoners van de stad en samen met het Hooghuis Lyceum is bedacht dat het goed is om de kernbewoner al op jonge leeftijd met kunst en cultuur in aanraking te brengen.

De verwachting is dat de opgedane ervaringen en kennis bijzonder nuttig zijn voor de leerling en als bagage de rest van het leven meegaan. Omgang met kunst en cultuur moet een vanzelfsprekend onderdeel van het leven worden. Op basis van deze gedachten hebben het museum – met als directeur Edwin Jacobs – en het Hooghuis Lyceum-locatie West – met als directeur Frans-Joseph Claessens – een filosofie uitgewerkt die als fundament dient voor alle gezamenlijke activiteiten.

Educatie in het museum

Het Hooghuis Lyceum heeft de omgang met kunst en cultuur een duidelijke plek in het lespakket gegeven. Omgekeerd is het zo dat binnen Museum Jan Cunen educatie een van de allerbelangrijkste kerntaken is, niet alleen richting Hooghuis Lyceum, maar ook richting andere scholen op diverse niveaus. Naast de min of meer algemene museale taken – verzamelen, presenteren, bewaren, beheren en onderzoek – wordt educatie daarbij als bindmiddel tussen kunst en samenleving beschouwd. In de samenwerking tussen school en museum is het belangrijk dat de leerlingen toegang hebben tot de collectie van het museum. Dat is vanzelfsprekend mogelijk in het museumgebouw en, zoals gezegd, door kunstwerken uit de collectie in de museumschool te hangen. Meerdere keren per jaar wordt in het museum een ABC-tentoonstelling ingericht, waarin een dwarsdoorsnede wordt gepresenteerd van alle bezittingen van het museum en waarbij aan verschillende doelgroepen – lager- en middelbaar onderwijs, maar ook volwassenen – informatie wordt gegeven.



Kunst en cultuur op school

Het Hooghuis Lyceum kent een aantal studierichtingen waarbij de leerlingen worden uitgedaagd hun grootste talenten uit te diepen. Dat kan betrekking hebben op bijvoorbeeld sport, ICT of op 'Kunst en Cultuur'. Basisgedachte bij deze laatste stroming is dat de wereld chaotisch is. Kinderen worden overstroomd met beelden, geluid, geuren enzovoort. Tijd om alle indrukken te verwerken is er nauwelijks. Het Hooghuis Lyceum ziet het als taak om leerlingen te leren kijken, zien, analyseren en kiezen. Op deze wijze leren zij uit chaos orde scheppen. Omgang met kunst en cultuur is een middel om dat te bereiken. Leerlingen worden niet alleen met cultuur in aanraking gebracht, maar gaan ook zelf aan de slag: ze gaan zelf ook kunst maken! Zo werken zij met kunstenaars samen in projecten in en met het museum.

De intensieve projecten van Museum Jan Cunen en het Hooghuis Lyceum zijn steeds multidisciplinair en kennen altijd de directe betrokkenheid van een of meer kunstenaars. Een voorbeeld daarvan uit 1998 is 'Onze vader en ons moeder', een project met beeldend kunstenaar David Bade. Het museum werd daarbij omgevormd tot werkplaats voor de leerlingen. 'Keiharde muziek en grote hoeveelheden materiaal zoals: klei, takken, tempex, verf, lino en houtskool. Maar ook gericht op samenwerking, respect voor het werk van de ander, voor de ander en jezelf. Leerzaam voor leerling, kunstenaar en school', zo staat te lezen in een brochure van de school. David Bade begeleidde de leerlingen ook bij de realisatie van een kunstwerk in de school.

Zo'n 1500 leerlingen en personeelsleden maakten een kop van zichzelf; het afgelopen jaar van klei en de komende jaren van lichtere materialen. In andere projecten werd onder andere samengewerkt met beeldend kunstenaar Guido Lippens (1999). Maar de projecten blijven niet beperkt tot kunst alleen.

Blauwdruk

Onder coördinatie van de Nederlandse Museumvereniging en observatie van Cultuurnetwerk Nederland werd binnen vier musea in 2002 een aantal projecten gestart onder de noemer 'Blauwdruk'. Doelstelling was om tot samenwerking te komen met groepen die normaliter niet in een museum komen. Museum Jan Cunen en het Hooghuis Lyceum voerden onder deze vlag vier projecten uit. Zo kwamen leerlingen in het GSM-project in aanraking met fotografie, muziek, teksten, dans, tekeningen en vormgeving, maar gingen daarmee vooral ook zelf aan de slag. In het project 'Element X' (2002 en 2003) werkten het museum en school samen met het Genootschap voor Beeldende Kunst Oss.

Doel was de jaarlijkse tentoonstelling van het G.B.K.O. te verrijken met gezamenlijk werk van de in het genootschap verenigde amateur-kunstenaars en leerlingen onder begeleiding van een professionele kunstenaar. Derde voorbeeld is de 'Lijnvoetbalshow' (2004), waarin sport, beeldende kunst, muziek en dans werden samengebracht¹. Het vierde project is SchoolMuseumSchool, waarover hieronder meer.

Toegang tot informatie

Museum en school gaan nog verder in hun pogingen leerlingen met kunst en cultuur in aanraking te brengen. Besloten is dat de leerlingen ook toegang moeten krijgen tot de informatie over de museumcollectie. Daartoe wordt op dit moment de laatste hand gelegd aan een website waarop bezoekers in aanraking komen met de collectie. Een belangrijke taak voor het museum is het verzamelen van informatie over de objecten in de collectie en in tentoonstellingen. Een groot deel daarvan is samengebracht in informatiesystemen; in dit geval Adlib. De kennis die binnen het museum aanwezig is, moet primair voor VMBO-leerlingen, maar uiteindelijk ook voor een breed publiek, toegankelijk worden gemaakt.

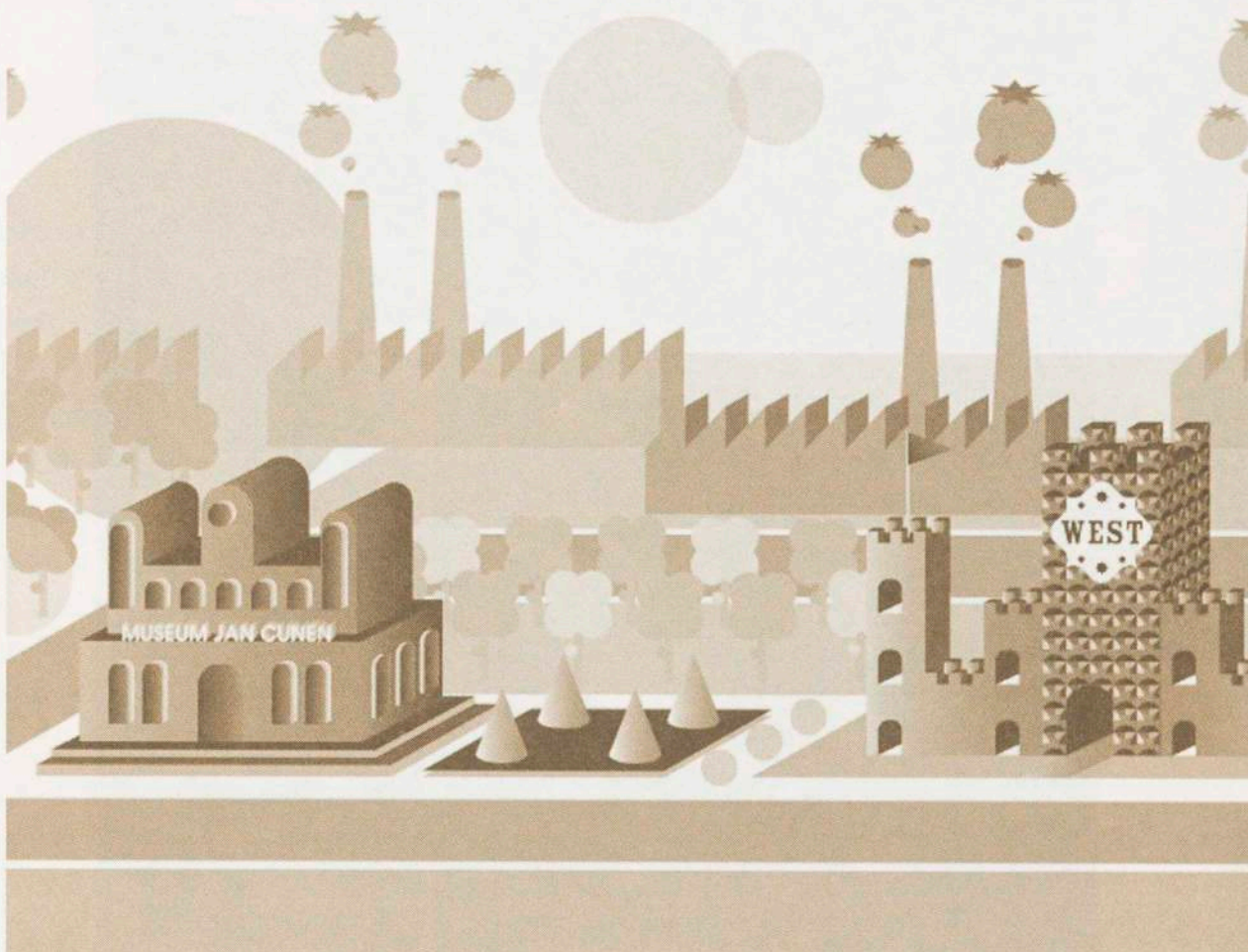
De gegevens uit Adlib zijn vooral geschreven vanuit het oogpunt van collectiebeheer en kunnen niet zomaar op internet worden gepubliceerd. Het is allereerst van groot belang objecten te selecteren die van nut zijn in het leerproces van de leerlingen. Vervolgens moet de beschikbare informatie worden hertaald naar het niveau van de beoogde doelgroep en daarna kan deze worden ontsloten via internet. Dat gebeurt via de website www.sms-abc.nl, waar SMS staat voor SchoolMuseum-School en ABC voor de kern van de collectie van het museum, bestaande uit Archeologie, Beeldende kunst en Cultureel erfgoed.

www.sms-abc.nl

De website geeft een virtuele weergave van het 'echte' Oss. In een animatie is de stad te zien met daarin verschillende beeldbepalende gebouwen, zoals fabrieken, de watertoren, de moskee en diverse sportaccommodaties. Belangrijkste gebouwen zijn echter de museumschool, het museum en twee ateliers.

Aan de linkerkant van Oss vind je het digitale museum. Via een lobby met een gastenboek krijg je toegang tot objecten uit de ABC-tentoonstelling, opgedeeld in een aantal deelcollecties. Bij ieder object is een verhaal

www.sms-abc.nl





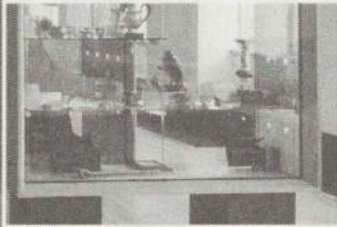
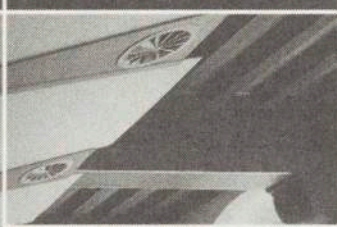
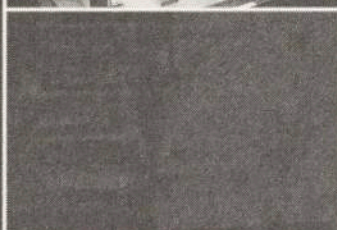
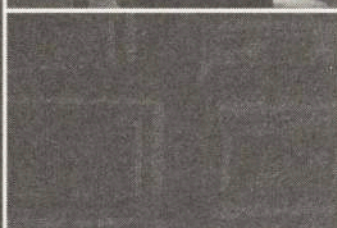
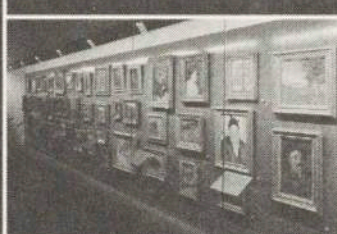
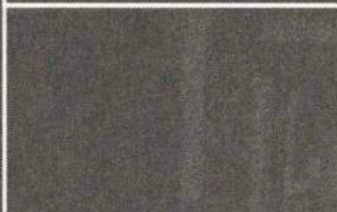
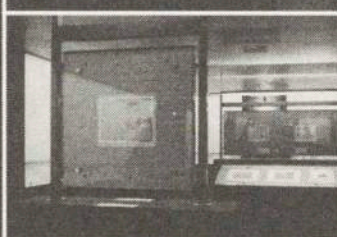
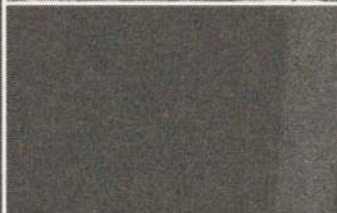
KWADRANT INTERIEURBOUW

Kwadrant ontwerpt en produceert interieurs voor de zakelijke markt: sportcentra, hotels, musea, winkels en kantoren worden met grote zorg ingericht

Op onze website leest u alles over onze stijl, creativiteit en deskundigheid

Noordelijke nuchterheid met zuidelijke allure

voor detail



geschreven, toegespitst op de lessen en het kennisniveau van de VMBO-leerlingen. De verhalen vullen elkaar steeds aan. Door alle teksten over een deelcollectie te lezen, ontstaat een completer beeld daarvan, bijvoorbeeld over negentiende-eeuwse kunst, sculptuur of archeologie. Aan de rechterkant van Oss vind je de digitale museumschool. Hier kun je via de lobby de drie leslokalen binnenkomen waar de daar verzamelde kunstwerken uit de collectie van Museum Jan Cunen terug te vinden zijn, met de daarbij horende geselecteerde en hertaalde informatie.

Tussen museum en school zijn misschien wel de twee belangrijkste gebouwen te zien: twee ateliers (Zuid en West). In deze gebouwen gaan de leerlingen zelf aan de slag. Op basis van opdrachten van de docenten en de informatie die verzameld kan worden in het museum en de museumschool, kunnen leerlingen klassikaal een eigen cultuurverzameling aanleggen en daarbij hun eigen verhalen schrijven.

Daarnaast zijn allerlei toepassingen mogelijk. Niet alleen kunnen de werken uit de museumschool en het museum naar de ateliers worden gehaald door een enkele druk op een knop, maar ook kunnen leerlingen bijvoorbeeld foto's van elders halen of digitale foto's van zelf gemaakte kunstwerken opnemen en beschrijven. Kortom, hier gaan de leerlingen zelf aan de slag.

Conclusie

Wat is het bestaansrecht van ons museum? Wie is ons publiek en wat dragen we over? Dergelijke risicovolle kernvragen leidden in het geval van Museum Jan Cunen tot een blijvende uitdagende relatie met de kernbewoner van de gemeente Oss: de VMBO-er die blijft wonen waar hij is opgegroeid.

Meer informatie over het SchoolMuseumSchool-project krijgt u van Arthur Hanselman via arthur@cultuurbits.nl

¹ Voor meer informatie over de Blauwdrukprojecten zie: Melissa de Vreede (ed.), Blauwdruk. Vier musea en social inclusion (Nederlandse Museumvereniging, Amsterdam 2005)

Toegankelijkheid door actief luisteren: een what> verhaal

In 2002 besliste het Leuvense stadsbestuur om het stedelijk museum om te vormen tot een nieuwe museumsite. De Kunstbank vzw, een centrum voor projecten van beeld, kunst en erfgoededucatie, werd uitgenodigd om dit nieuwe initiatief mee vorm en inhoud te geven. De aanzet voor deze samenwerking was het rapport van onder andere Jan Hoet, toenmalig directeur van het Stedelijk Museum voor Actuele Kunst (SMAK), waarin getracht werd krijtlijnen te tekenen voor een passend profiel voor de museumsite.

Brede Publiekswerking

Hierbij werd op de eerste plaats uitgegaan van het bestaande potentieel: de aanwezigheid van de universiteit in de stad, het historisch erfgoed, de context en de ligging van de site in het hart van de stad. De denkoefening, die werd voortgezet samen met het museum en de stedelijk cultuurbeleidscoördinator, resulteerde in drie toekomstige pijlerfuncties binnen de site: 'scheppen', 'bewaren' en 'ontsluiten'. Binnen de pijler 'ontsluiten' kreeg de publiekswerking van de museumsite een wel heel bijzondere invulling: het what> ontstond. De thuisbasis werd het gebouw van de voormalige stadsbibliotheek, dat zich letterlijk in de voortuin van het Stedelijk Museum Vanderkelen-Mertens bevindt.

What> noemt zich voluit een ontmoetingsruimte voor visuele cultuur. Niet zomaar een gratuite *base line*, maar een weldoordachte omschrijving van wat het what> is en vooral van wat het wil betekenen voor het museum, de stad en haar inwoners. Aan de hand van tentoonstellingen rond open thema's zoals plaatsen, mensen, dingen verkent what> de soms herkenbare, soms vreemde wereld van de visuele cultuur. Zowel de collectie van het Stedelijk Museum Vanderkelen-Mertens, als privé-collecties, hedendaagse kunst, cultureel erfgoed, design, video, fotografie, mode, media, strips of andere populaire cultuur maken er deel van uit.

Daarnaast fungeert het what> als ontmoetingsruimte of liever als 'buurthuis'. Als een plaats waar mensen, dingen en plaatsen elkaar ontmoeten; waar verhalen en ideeën worden uitgewisseld. Lokale bewoners met

de meest uiteenlopende achtergronden en leeftijden vinden elkaar in dit voorportaal terug. Het what> weet als geen ander tentoonstellingen en publiek aan elkaar te rijmen. Vooral omdat ze beiden door elkaar laten 'bevuchten'. Typerend is waarschijnlijk de uitspraak van de what>-medewerkers: 'soms kiest het what> het publiek, maar soms ook andersom'. Het project rond de Leuvense stoof illustreert dit. De stad Leuven kent, naast de studentenpopulatie, een eerder oudere bevolking. Om de senioren bij het what>, en vervolgens ook bij het museum, aansluiting te laten vinden, legde Herman Labro, artistiek programmator, zijn oor te luister bij deze specifieke bevolkingsgroep. Door met hen gesprekken te voeren, kwam hij te weten wat hen boeide en wat hen bezig hield. Van daaruit was het nog maar een kleine stap om met de voor hen herkenbare elementen te gaan werken in de presentatie en bijbehorende activiteiten. Het project rond de Leuvense stoof werd op die manier geboren. En het weekte bij de Leuvense bewoners heel wat herinneringen en verhalen los.

Het inmiddels uit haar voegen gebarsten haakproject is eveneens kenmerkend. Een stagiaire stimuleerde haar what>-collega's om mee te (leren) haken en om samen op de markt te gaan staan. Er ontstonden spontaan gesprekken met voorbijgangers: Leuvenaars en toeristen, jong en oud. Het resultaat was dat talloze bezoekers wol en stofjes binnenbrachten. Een tiental bezoek(st)ers komt sindsdien regelmatig haken en ontwikkelt volop mee nieuwe projecten. Het project heeft ondertussen een prominente plaats gekregen in het what>. Bezoekers met de meest uiteenlopende culturele en etnische achtergrond reageren bijzonder gecharmeerd en positief op dit initiatief.

Door de openheid van het what> krijgt het publiek met andere woorden inspraak, en krijgt het de kans om volop betrokken te raken en te participeren. Niet door zomaar door een tentoonstelling heen te kuieren, maar door daadwerkelijk input te geven. Een what>-tentoonstelling of project is daarom ook nooit 'af', maar voortdurend in beweging. Het publiek wordt aangemoedigd om impulsen te geven, om te reageren, om er 'mee in te stappen' en om zelf creatief te zijn. Het what> werkt daarom eerder intuïtief en associatief. En hoewel de tentoonstellingen en projecten nooit een duidelijk

begin of einde kennen (bepaalde elementen blijven soms behouden en vloeien weer over in een ander initiatief), houden de artistieke programmatoren Herman Labro en Rika Colpaert de regie zelf sterk in handen. De esthetische ervaring blijft immers cruciaal.

Noem het experimenteel, alternatief of postmodern. In de assemblages van tentoonstellingen en projecten verschuiven contexten en betekenissen en dat roept vaak heel wat verbazing en verwondering op. Er wordt geen vast parcours uitgestippeld en bezoekers worden geprikkeld te (ver)dwalen door een niet-alledaagse opstelling. Maar door herkenbare elementen voor de lokale bevolking als uitgangspunt te nemen creëert het what> bij haar bezoekers een zekere openheid naar andere, misschien voor hen aanvankelijk 'vreemde' zaken. Degenen die hen daarin begeleiden zijn de gastheren en gastvrouwen van het museum. Zij knopen gesprekken aan met de bezoekers en geven informatie. Ze zorgen er voor dat de bezoekers zich welkom voelen en vooral: ze luisteren naar verhalen, associaties en ideeën van de bezoekers.

Hildegard Van Genechten,
consulent publiekswerking,
Culturele Biografie Vlaanderen vzw
Voor nadere informatie: www.whatonline.org

Bezoekers beluisteren verhalen bij de Leuvense stoof.



De tweede kadertekst bij dit artikel, 'Cultuurkaartje', staat op pagina 32.

Communiceren over conserveren

Vergroot toegankelijkheid publieke betrokkenheid?

Marysa Otte,
consulent
conservering
Gelders Erfgoed

'Elke dag live restauratoren in de tentoonstelling aan het werk' kopte het Rijksmuseum Twenthe wervend bij de expositie over conservering en restauratie. Is zo'n behoudsexpositie anders dan andere tentoonstellingen? Zijn er specifieke effecten van het aanbieden van behoudsexposities op bezoekersaantallen, het bereiken van specifieke doelgroepen of herhalingsbezoek van bezoekers die het museum eerder bezochten?

Het depot als expositiezaal

Het openstellen van depots is een mogelijkheid om museumbezoekers met de veelheid van voorwerpen en hun verblijf 'achter de schermen', kennis te laten maken. In sommige musea is het depot beperkt toegankelijk voor groepsrondleidingen. In Paleis Het Loo werd het depot voor grote groepen bezoekers geopend onder de titel 'Bij de koning op zolder'. Nieuwsgierigheid zal een grote drijfveer zijn geweest voor mensen die deze exposities, gehouden in 1993 en 1995, bezochten. De bezoekers waren grotendeels afkomstig uit het gangbare publiek, behoudens enkele conservatoren uit andere musea, die op deze wijze snel een goed beeld kregen van de depotcollectie, en mensen die vroegen 'wanneer de spullen geveild zouden worden'. Het was voor velen een herhalingsbezoek en een eye-opener: zoveel objecten! Het tonen van objecten die meestal in het depot staan, bleek zowel voor het publiek als voor het waarden en vermeerderen van de kennis over de eigen collectie van belang. Het openstellen van de depots zal waarschijnlijk niet zo snel meer plaatsvinden, maar het tonen van de veelheid van voorwerpen in de collectie heeft wél een vaste plaats gekregen in de expositiezalen.

Open depot-
opstelling in het
Zaans Museum

foto: Zaans Museum



De expositiezaal als depot en het verwerven van collectie

Expositievormen waarin de zaal wordt ingericht alsof het een depot is, zijn van oudsher bekend. Veel musea zijn ooit begonnen als een expositiezaal die niet veel verschilde van een depot. Musea met grote collecties vinden in 'open depotachtige' opstellingen een mogelijkheid om de collectie voor studie aan fijnproevers, onderzoekers en verzamelaars aan te bieden. Het Zaans museum begon in 1998 in een nieuw en groot gebouw met een 'open depotopstelling'. Hiervoor was gekozen, omdat dit een aantrekkelijke inrichting was voor de hoge zalen én omdat het museum zo de bezoekers een goed inzicht kon geven in de zeer veelzijdige collectie. Hiermee verbonden waren activiteiten om gericht collectie te verwerven.

Hester Wandel, conservator bij het museum, vertelt: 'We waren en zijn bezig met verwerven van Zaanse industrieel erfgoed. Zo zochten we voor onze authentieke Bruynzeelkeuken nog een bepaald soort Fastogeiser en die hebben we nu. De depotopstelling leidt er soms wel toe dat we meer van hetzelfde krijgen aangeboden. Het kan overigens heel goed werken om veel voorwerpen van één soort te exposeren. Iemand vond bijvoorbeeld onze collectie brandweerstokken uit de hele regio zeer indrukwekkend'. Gericht werven betekent dat je voorwerpen vaak direct en zichtbaar in kunt zetten in het museum en dat geeft de schenker een goed gevoel. Ook leidt dit uiteindelijk tot een grotere verbondenheid van de streekbewoners met dit regionale museum, hetgeen voor het draagvlak van het museum belangrijk is. Recente open depotopstellingen zijn die in het Afrika-museum in Berg en Dal en in het Stedelijk Museum Zutphen. Beide exposities zijn ingegeven door het praktische gegeven van interne verbouwingen, waarbij de gehele collectie verplaatst is naar het expositiegedeelte van het museum.

De restaurator in actie

De restaurator onder de ogen van het publiek aan het werk, is een activiteit die in veel Nederlandse musea voor kortere of langere tijd is aangeboden. Het kan gaan om een extra aanbod bij een lopende tentoonstelling, waarbij de restaurator een dag zijn of haar technisch

kunnen laat zien en een toelichting geeft. Zo'n korte demonstratie leidt vaak tot een grote toestroom van mensen die dit aanbod in het algemeen zeer waarderen. Een restaurator kan op zo'n dag maar een beperkt scala aan werkzaamheden verrichten aan niet al te fragiele voorwerpen en daarom alleen al kan deze vorm van presentatie maar beperkt ingezet worden. Niet alle restauratoren vinden al die publieke belangstelling prettig. Het kan ook een compleet ingericht restauratieatelier zijn dat langere tijd in de publieksruimte functioneert. In deze gevallen is de activiteit een wezenlijk onderdeel van het aanbod. Dit laatste is het geval in museum Bronbeek in Arnhem, waar gedurende meerdere jaren voor de bezoekers het restauratieatelier te zien is. Dit biedt mogelijkheden om het atelier te koppelen aan bijvoorbeeld schoolbezoeken.

Het museum richtte het atelier in omdat men bezig is met een grote inhaalslag voor conservering. Pauljac Verhoeven, collectiebeheerder van het museum: 'Het is een project met een einde. We willen echter zowel intern als extern duidelijk maken dat behoud en beheer, ook ná de inhaalslag, nodig blijft'.

Bij zo'n atelier in bedrijf is het belangrijk om goed na te denken over de wijze van presenteren. Soms is er eenvoudigweg niet zoveel te zien: de restauratoren zijn er niet altijd, niet alle handelingen van een restaurator zijn even spectaculair en voor een leek zijn ze niet altijd allemaal begrijpelijk. Bijkomende videopresentatie en informatie als rapporten van de conserveringsactiviteiten aan verschillende voorwerpen, zijn noodzakelijk om het aantrekkelijk en begrijpelijk te maken.

Beenderlijm ruiken

Vaste bezoekers, nieuwe bezoekers, schoolgroepen en vakgenoten: veel mensen hebben de weg gevonden naar Rijksmuseum Twenthe om daar de expositie *De kunst van het bewaren*¹ (2003) te bekijken. De bezoekerscijfers van het museum waren in dat jaar 20-25% hoger, grotendeels dankzij deze expositie. Er waren wachtlijsten voor het schoolprogramma, iets dat nog niet eerder was voorgekomen. Dit zal onder andere komen door de brede opzet. De expositie ging vergezeld van een speciale website, een handboek, lezingen, informatiedagen en lespakketten.

In deze expositie was veel aandacht voor nieuwe onderzoeks- en restauratietechnieken, zoals laserbehandelingen. Het museum had het idee dat hier wel veel technisch geïnteresseerden uit de eigen regio (bijvoorbeeld van Universiteit Twente) op af zouden komen. Verrassend was de grote toeloop van bezoekers van buiten de regio en de komst van leerlingen van VMBO en ROC. Voor velen van hen was de komst naar het museum een eerste kennismaking. Jolijn Peters, educatief medewerker van het museum: 'Aandacht voor conservering en het museum als bedrijf biedt kunstgerichte musea, waarvan het Rijksmuseum Twenthe er een is, goede mogelijkheden om nieuwe bezoekers, zoals de vmbo-leerlingen, binnen te halen en te enthousiasmeren'. Scholieren vonden de laserdemonstratie erg boeiend en zelf experimenteren in de UV-kamer was ook geliefd. Veel indruk maakten ook gesprekken met restauratoren die hen van

alles lieten zien en ruiken: beenderlijm bijvoorbeeld! Rijksmuseum Twenthe zag deze expositie als een brede opmaat naar een (expositie)beleid waarin aandacht gegeven wordt aan behoud en beheersaspecten; men wil daarbij onder andere behoudsaspeten geïntegreerd in de expositie tonen. Dat is in dit museum ook goed mogelijk, omdat het eigen restauratiecapaciteit heeft. Meer musea geven aan dat ze het integreren en tonen van behoudsaspeten in hun beleid willen opnemen.

Interactie met het publiek

Het lijkt erop dat behoudsexposities meer reacties losmaken dan de gemiddelde expositie. Paul Rem, conservator en medeorganisator van de depotexpositie in Het Loo, trad destijds op als toegevoegd suppoost. Dat kwam mooi uit want het bleek dat bezoekers van de expositie veel te vragen hadden. Vragen als: waarom restaureren jullie niet alles? waarom staat dat hier allemaal? kan je het niet beter verkopen? konden zo worden toegelicht, waarna doorgaans prettige discussies ontstonden. Het Rijksmuseum Twenthe merkte dat de website bij *De kunst van het bewaren* een bijzondere rol kreeg. De vragen en opmerkingen op de site waren heel anders dan bij andere exposities. Particulieren met een eigen collectie, vroegen zich na het zien van de expositie af hoe ze het beste voor hun eigen spullen kunnen zorgen. Het is dan belangrijk dat er adequate informatie gegeven kan worden. Voor het museum was dat goed mogelijk, onder andere door het doorverwijzen naar de speciale informatiedagen die goed bezocht werden. De website is wegens het grote succes en vanwege het feit dat deze goed past in het beleid van het museum, voortgezet.

Adoptie

Dat de collectie van een museum de bron van het museumbestaan is en dat het behoud van de collectie een kerntaak is, betekent ook dat er voldoende geld moet zijn om deze taak uit te voeren. Hoe belangrijk ook, het restaureren van voorwerpen kost in het algemeen veel tijd en dus veel geld. De Deventer musea hebben hier iets op gevonden: laat mensen museumvoorwerpen van hun keuze 'adopter' door geld te doneren voor de restauratie van het betreffende object.

Voor het eerste adoptieproject (1995) meldden zich

Rijksmuseum
Twenthe, het educatieve programma bij
De kunst van het bewaren; onderzoek van een schilderij

foto:
Rijksmuseum Twenthe



enkele 'adoptie-ouders', het project in 2003 telde er 42. Er is sprake van een groeiende groep die ook affiniteit heeft en verbondenheid toont met het museum. Het museum zorgt ervoor dat deze mensen informatie, een kleurenfoto en uitnodiging ontvangen, zodat het resultaat voor hen direct zichtbaar wordt. Uiteraard ontvangen ze ook daarna speciale uitnodigingen. Een van de gevers heeft zich inmiddels aangemeld als vrijwilliger in het korps van 'ambassadeurs van het museum'. Opvallend is dat de objecten met een verhaal dat verbonden kan worden aan Deventer het meest in trek zijn voor adoptie. Speelgoedobjecten lopen minder goed dan portretten van Deventernaren of prenten met stadsgezichten. Het museum zoekt ook gericht naar adoptiemogelijkheden, met name bij bedrijven. Er wordt geprobeerd objecten aan te bieden waar een bedrijf affiniteit mee heeft. Het museum wint veel met de adoptieprojecten: er wordt heel doelgericht gewerkt, het resultaat is voor schenkers en bezoekers direct zichtbaar, de resultaten kunnen met restauratieverslagen en informatiemateriaal getoond worden in doorgaans goed bezochte exposities, de schilderijencollectie is voor een groot deel gerestaureerd. Het levert bovendien verbondenheid een steviger draagvlak van het Historisch Museum in de Deventer samenleving.

Nieuwe doelgroepen?

Uit het voorgaande is wel gebleken dat behoudsexposities aanknopingspunten kunnen bieden voor het berei-

ken van groepen die zelden of nog nooit een museum bezochten. Is dit gegeven in te zetten bij gericht doelgroepenbeleid in de marketingstrategie van musea? In het rapport 'Publieksverbreding in de Gelderse musea'² (2004) worden doelgroepen beschreven, die nu nog moeilijk bereikt worden door musea. Deze zogenaamde 'urgente doelgroepen' zijn nader onderzocht op hun interesses en wensen en hieruit vallen conclusies te trekken voor uitgangspunten bij het bereiken van deze doelgroepen.

Tot slot volgt hier een aantal handvaten voor musea om behoudspresentaties in te zetten bij het bereiken van nieuwe doelgroepen.

1. Behoud- en beheersaspecten zijn inmiddels met succes ingezet voor leerlingen uit verschillende soorten onderwijs, waaronder ook de ROC's (Regionale Opleidingscentra).
2. Musea kunnen inspelen op behoefte aan informele leerervaringen: uit het voorgaande blijkt dat behoud- en beheersaspecten daarbij zeker ingezet kunnen worden, zowel voor groepen als voor individuele bezoekers.
3. In museumbezoek onervaren publiek zoekt sociale interactie. Dit verklaart waarschijnlijk de grote belangstelling voor demonstraties van restauratoren; er is communicatie met een deskundige. Het rapport noemt de voorkeur voor 'ambachtsdemonstraties' bij oudere bezoekers. Dit woord klinkt wat belegen. Restauratoren in actie en het tonen van het museum in bedrijf zijn daarvoor de moderne vervangers, die ook goed ingezet kunnen worden bij informele leerervaringen.
4. Er is in onze samenleving een grote behoefte aan authenticiteit. Bij conservering en restauratie is authenticiteit een sleutelwoord, hoewel deze vakterm in de behoudswereld wellicht net iets anders betekent dan bij marktonderzoeken. In ieder geval zijn behoudspresentaties bij uitstek geschikt om het publiek te confronteren met het belang van bewaren en behouden van oorspronkelijke, authentieke voorwerpen en materialen.
5. Musea dienen te kiezen voor doelgroepen waar ze zich expliciet op gaan richten. De mogelijkheden van de regio en het museum zelf zijn zeer bepalend voor die keuze.
6. Dat geldt natuurlijk ook voor de keuze van het inzetten van behoudsaspecten in de presentatie. Het dient aan te sluiten op de werkwijze die het museum al heeft. Als je het museum als bedrijf wilt laten zien aan museumbezoekers, dan is deskundigheid en professionaliteit van de organisatie natuurlijk wel noodzakelijk.

¹ www.dekunstvanhetbewaren.nl (Rijksmuseum Twenthe)

² Letty Ranshuysen, Anna Elffers, i.s.m. Dorine Stijkel *Publieksverbreding in de Gelderse musea*, Rotterdam, maart 2004. te vinden op www.gelderserfgoed.nl, onder documenten.

Museum Magazijn

Uw partner voor de museumwinkel

Assortiments- en inrichtingsadvies

Custommade producten in kleine aantallen

Museale producten uit binnen- en buitenland, zoals: Replica glas, tinnen replica's, historisch speelgoed en koelkastmagneten met afbeeldingen van kunst

Zie ook onze site op internet:

www.museumbv.nl

E-mail **info@museumbv.nl**

Of bezoek ons kantoor/showroom:

Hendrik Jacobszstraat 14

1075 PD Amsterdam (nabij Vondelpark)

tel. 020 4711 723 fax 020 4713 45

Hans Memling 'live'

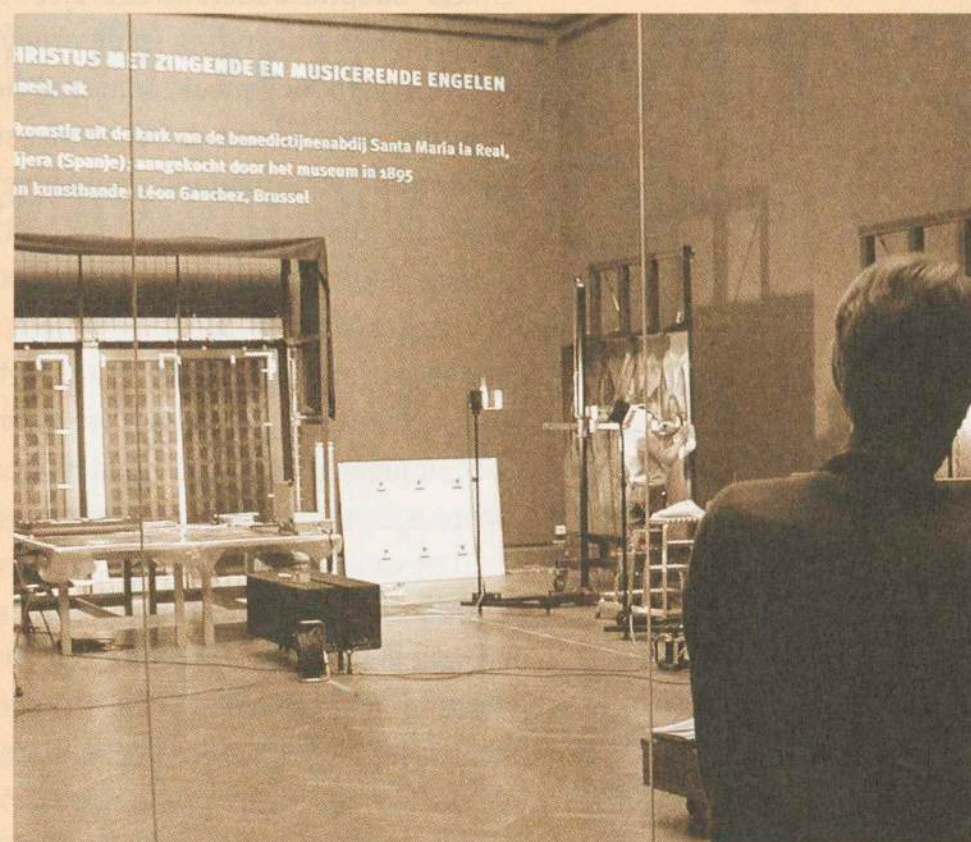
Op 18 december 2001 werd de 'open restauratie' van *Christus met zingende en musicerende engelen* van Hans Memling aan de pers voorgesteld. Deze drie panelen behoren tot de topwerken in de collectie van het Koninklijk Museum voor Schone Kunsten Antwerpen (KMSKA). De restauratie ervan past in het nieuwe beleid van de directie van het Koninklijk Museum.

Hoewel het concept van 'open restauratie' niet nieuw is – in het buitenland vond in die zin al een aantal initiatieven plaats – is het een innoverend en ambitieus project voor het nieuwe restauratieatelier van het Koninklijk Museum. Het past tevens in de doelstelling van de afdeling collectiebehoud en -beheer om museale activiteiten, die normaliter achter de schermen plaatsvinden, op een aantrekkelijke en informatieve wijze voor een breed publiek zichtbaar te maken.

Een bijkomend argument voor deze 'open restauratie' vloeit voort uit het vooronderzoek: De restauratie zou langdurig en ingrijpend worden. Het voor lange tijd (meer dan 5 jaren) niet zichtbaar zijn van een van de topwerken uit de collectie leek weinig publieksvriendelijk.

Het tijdelijke Memlingatelier werd ondergebracht in een van de grote tentoonstellingszalen. Een glazen wand werd geplaatst om het contact tussen bezoeker en restaurator enigszins te beperken.

Naarmate het restauratieproject vordert, trachten wij de aandacht van de bezoeker vast te houden. Zo hebben tijdelijke zaalpresentaties in het Memlingatelier bepaalde aspecten van de restauratiebehandeling of van de schilderijen uitgediept. Zo werd de presentatie over de afgebeelde muziekinstrumenten met de medewerking van het Muziekinstrumentenmuseum Brussel uitgewerkt. Een videomontage in het atelier toont permanent het verloop van reeds uitgevoerde behandelingen. Verder is er om de drie maanden een 'open deur', waarbij direct contact tussen bezoeker en restaurator mogelijk is. Met deze acties trachten wij de betrokkenheid van het publiek te meten. Kan men het publiek voor een lang project boeien, kunnen bijzondere evenementen en presentaties de aandacht verlevendigen, zijn er bezoekers die terugkeren? Een tussentijdse evaluatie maakt een aantal zaken duidelijk. Zo hebben we gemerkt dat de bezoeker steeds actie



verwacht bij een 'open restauratie', en dat een (luidruchtig) publiek voor restauratoren storend kan werken. We worden bij dit project echter voornamelijk geconfronteerd met een aantal organisatorische problemen, zoals financiering op lange termijn en het beslag op de personele inzet voor het langlopende project. De reactie van het publiek is uitermate positief. De bezoeker blijkt bijzonder geboeid door een activiteit die normaliter achter de schermen plaatsvindt en waarbij nu een tipje van de sluier wordt opgelicht.

Open restauratie
Hans Memling
panelen

Yolande Deckers,
afdelingshoofd
collectiebehoud
en -beheer a.i.
Koninklijk Museum
voor Schone Kunsten
Antwerpen

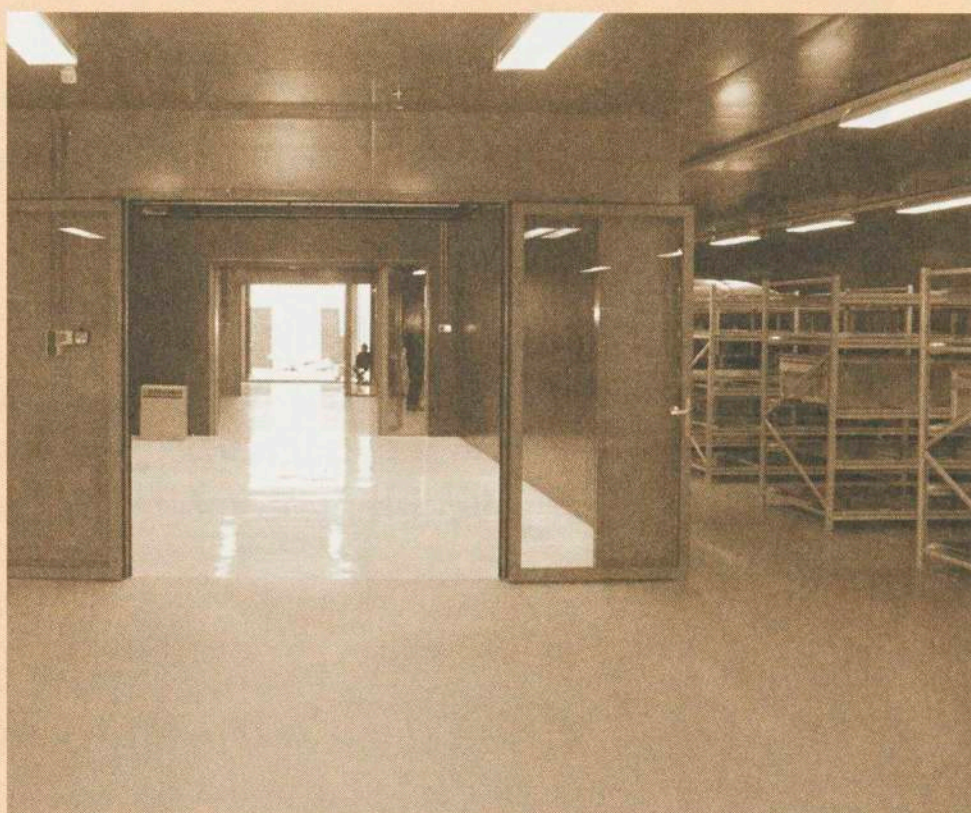
Opening van het nieuwe NAI Open Maquettedepot

Het Nederlands Architectuurinstituut (NAi) beheert de Rijkscollectie maquettes. Omdat deze collectie uit zijn jas groeit, opende op 8 september het nieuwe NAI Open Maquettedepot in de Schiehal A van de Van Nelle Ontwerpfabriek. Dit inmiddels 75 jaar oude monument is door de Nederlandse regering voorgedragen voor de Unesco Wereld Erfgoedlijst. Het depot bestaat uit een door architectenbureau Van den Broek en Bakema ontworpen klimaatbox van 600 m² die los in de monumentale Schiehal is geplaatst. In het depot is een restauratieatelier opgenomen waar restauraties live kunnen worden gevolgd. Met het open depot wil het NAI zijn publiek een kijkje achter

de schermen bieden. Bezoekers krijgen een beeld van de informatiewaarde en de variëteit van de maquettecollectie en zien hoe een maquette wordt gerestaureerd en geconserveerd.

Voor publiek was het depot voor het eerst open op zaterdag 10 september van 10.00 tot 17.00 uur tijdens de Open Monumentendag. Hierna is het Open Maquettedepot op iedere laatste zondag van de maand toegankelijk voor publiek.

Inschrijven hiervoor kan op www.nai.nl/openmaquettedepot.



Doorkijk open maquettedepot NAI.
Foto: Kees Spruijt

De derde kadertekst bij dit artikel, 'Proefopstellingen, Het Leuvense museum in beweging', staat op pagina 32.

Ervaringen met prijsbeleid

Gratis toegang garandeert niet meer publiek

Girbe Buist,
provinciaal
museumconsulent,
Overijssel.

De publieke toegankelijkheid van musea neemt de laatste tijd een prominente plaats in op de beleidsagenda. Dit beleid richt zich op het beperken van drempels voor het museumbezoek. Deze drempels kunnen zowel van fysieke, culturele, intellectuele als van financiële aard zijn.



Letty Ranshuysen



Krista Visscher

Door de toegankelijkheid van de musea in de meest letterlijke zin van het woord te verbeteren, trachten de overheden en musea de fysieke belemmeringen voor een museumbezoek zoveel mogelijk teniet te doen. Via marketing, communicatie, educatie en de presentatie wordt verder geprobeerd culturele en intellectuele drempels weg te nemen. Financiële drempels worden afgezwakt via kortingen of gratis toegang voor doelgroepen, en de invoering van dagen of dagdelen waarop musea gratis toegankelijk zijn voor iedereen.

De vraag of musea door prijsverlaging of gratis toegang meer of ander publiek trekken, werd voorgelegd aan zowel Letty Ranshuysen van Onderzoeksbureau Letty Ranshuysen uit Rotterdam als Krista Visscher van bureau APE B.V. uit Den Haag, een van de auteurs van het rapport "Musea en plein publique". Dit rapport uit 2002 gaat over de effecten en vormgeving van gratis toegang in musea.

Krijg je met lagere prijzen of gratis toegang meer publiek in musea?

Visscher: 'Alhoewel het museumpubliek niet erg gevoelig is voor de prijs van museumbezoek, zullen lagere prijzen of gratis toegang tot extra museumbezoeken en hogere prijzen tot minder bezoeken leiden. Uit de literatuur blijkt het effect van gratis toegang het grootst. Na invoering stijgt het aantal bezoeken met 30 à 40%. Na verloop van tijd zal een deel van de extra aandacht weer wegebben. Hoewel het effect gering is, leidt gratis toegang wel eerder tot toevallige bezoeken en bezoeken uit nieuwsgierigheid. Bij gratis bezoek is het bovendien minder snel een probleem als het museum tegenvalt. Het effect van gratis toegang of lagere prijzen hangt sterk af van bijvoorbeeld de aard van de collectie, de hoogte van de voormalige toegangsprijs, de vormgeving van het prijsbeleid en de communicatiestrategie bij grote prijsveranderingen. Gratis toegang of het afschaffen daarvan gaat doorgaans gepaard met veel publiciteit in de media, zoals in Londen (permanente gratis toegang) en Parijs (één gratis zondag per maand), waar wij casestudies hebben gedaan. Hier zag je bijvoorbeeld een enorme stijging van het aantal bezoekers net na invoering van de gratis toegang. Een andere succesfactor is dat in Frankrijk en Engeland de gratis toegang op nationaal niveau is ingevoerd. Dit sorteert veel meer effect dan wanneer een individueel museum gratis toegang invoert.

Ook de vormgeving van het prijsbeleid is van invloed op het aantal extra bezoeken. In Frankrijk gaat het om 12 gratis zondagen per jaar. Op jaarbasis zal het effect van deze zondagen niet heel groot zijn. Daarnaast heeft een deel van het publiek van de maandelijkse gratis zondag zijn bezoek verschoven van een dag met entreeheffing naar de gratis zondag. Aan de andere kant zijn er ook mensen die de gratis zondag mijden vanwege de drukte en op een andere dag komen. Permanente gratis toegang heeft het grootste effect!

Ranshuysen: 'In hoeverre prijsreducties en gratis bezoek tot meer publiek leiden, is niet eenduidig te beantwoorden. Voor reeds geïnteresseerd publiek kan dit de drempel verlagen, waardoor ze eerder tot een bezoek komen. Volgens 'Musea en plein publique' kan gratis toegang een toename van gezinsbezoek, studenten en mensen uit de regio tot gevolg hebben. Het is naïef om te veronderstellen dat er met prijsreducties en gratis toegang ander (meer divers) publiek kan worden getrokken, aangezien sociale en kennisdrempels veel zwaarder wegen dan prijsdrempels.

Kortom: als het aanbod in een museum je niet aanspreekt, ga je er ook niet heen als je korting krijgt of als het gratis is. Het zijn in feite alleen reeds geïnteresseerden die met kortingen of gratis entree over de streep getrokken worden. Een generale gratis toegang kan overigens ook averechts werken, omdat de prijs vaak als indicatie voor kwaliteit wordt beschouwd. Uit diverse door mij uitgevoerde paneldiscussies met vertegenwoordigers van het in museumbezoek onervaren publiek, blijkt dat zij veronderstellen dat als een museum gratis is, het wel niet erg goed en aantrekkelijk zal zijn. Een prijsverhoging of het omzetten van gratis bezoek in betaald bezoek blijkt overigens niet snel te leiden tot publieksverlies. Zo stegen de entreekosten van de Nederlandse musea in de periode 1985-1992 met 40% en toch nam het aantal museumbezoeken in die tijd fors toe.

Toen de toegangsprijzen in de periode 2000-2003 opnieuw met 40% stegen, leidde dit ook niet tot publieksverlies.

Uit onderzoek blijkt verder dat de bezoekers van kleine musea meestal geen problemen hebben met de verhoging van de entreprijs, want bij kleine musea ligt de toegangsprijs die bezoekers redelijk achten, nogal eens hoger dan de werkelijke prijs!

Trek je met lagere toegangsprijzen of zelfs gratis toegang ook een ander, meer divers publiek?

Visscher: 'Het effect op de samenstelling van het publiek is niet zo groot. Gratis toegankelijke musea kennen doorgaans een vergelijkbare publiekssamenstelling naar sociaal en demografische kenmerken, als vergelijkbare musea met entreeheffing. Bevolkingsgroepen in achterstandssituaties weten ook de weg naar gratis musea minder goed te vinden. Wel heeft gratis toegang vaak een relatieve toename van het gezinsbezoek, studenten en mensen uit de regio tot gevolg en blijven mensen gemiddeld wat korter in het museum. De gratis entree trekt vooral mensen met culturele preferenties en competenties die anders wegens hun financiële positie geen of weinig museumbezoeken brengen. Toch moet je niet uitsluiten dat gratis toegang wellicht de preferenties van bepaalde bevolkingsgroepen kan bijbuigen in de richting van een grotere belangstelling voor musea. Dit leidt tot een proces van gewoontevorming, dat kan worden versterkt via educatie en marketing.'

Ranshuysen: 'Zoals ik eerder zei, is het naïef om te veronderstellen dat er met prijsreducties en gratis toegang ander (meer divers) publiek kan worden getrokken, aangezien sociale en kennisdrempels veel zwaarder wegen dan prijsdrempels.

Volgens mij werkt het veel beter om selectieve kortingen of gratis toegang voor specifieke doelgroepen in te

stellen. Een doordacht prijsdiscriminatiebeleid, gericht op specifieke doelgroepen. Denk aan kortingen met CJP, stadspassen, gezinskortingen en kortingen voor sociaal-culturele excursiegroepen en aan gratis bezoek voor groepen uit het basisonderwijs, studenten uit het voortgezet onderwijs, HBO en van universiteiten. Dit is zinnvoller dan gratis entree of het geforceerd laag houden van de toegangsprijs. De winst in publieksbereik daarvan staat waarschijnlijk niet in verhouding tot het verlies in publieksinkomsten. Want ervaren museumbezoekers hebben vaak een Museumkaart of zijn best bereid om de volledige toegangsprijs te betalen en dit laatste geldt ook voor toeristen, voor wie een museumbezoek een waardevolle invulling is van hun vakantie of dagtochtje. Laagdrempelige musea, zoals kastelen, musea waar een bepaald ambacht centraal staat, natuurmusea of kindvriendelijke musea, zullen overigens meer succes hebben met het bereiken van ander nieuw publiek dan musea die beter aanslaan bij het meer ingewijde publiek zoals musea voor moderne kunst. Wanneer een museum selectieve prijsreducties inzet om een breder publiek te trekken, dient het aanbod in het museum wel aan te sluiten op de sociale achtergrond en de culturele competenties van de doelgroepen waaraan de korting wordt aangeboden. Anders werkt dit averechts: de bezoeker doet geen positieve ervaring op, komt nooit meer terug en mijdt in het vervolg ook andere musea. Als het museum wel aanslaat, kan dit zorgen voor mond-tot-mondreclame. Bovendien zal de bereidheid om een vol-

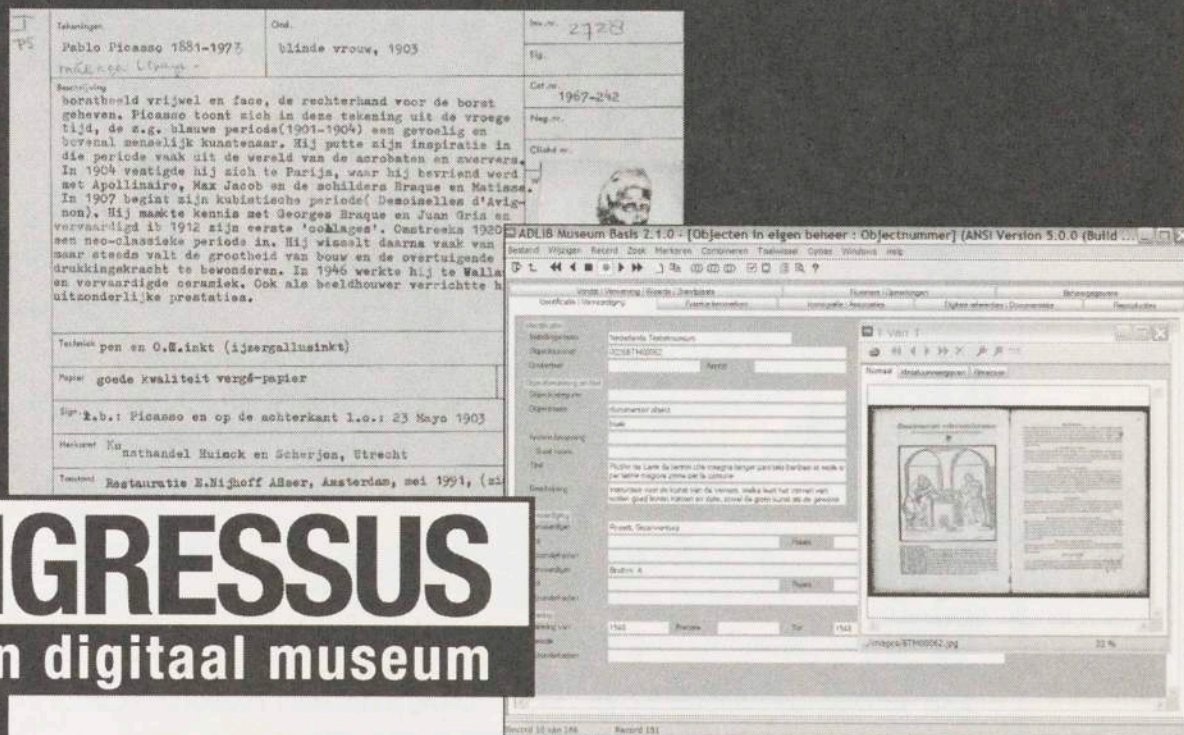
Ingressus maakt uw collecties toegankelijk

- Digitaliseren van collecties d.m.v. data entry van registratiekaarten, inventarisboeken en data conversie van oude bestanden
- Registratie van (museum)collecties
- Detachering
- Digitale nieuwsbrieven
- Gebruikersonderzoek
- Consultancy en Coaching, advies, projectleiding en training op maat

Onze aanpak is kwalitatief, innovatief en kostenbesparend.

Klanten:

MuseumgoudA, Legermuseum, Stedelijk Museum Amsterdam, Instituut voor Beeld en Geluid, Gemeente-archief Amsterdam, Museum De Fundatie, Tresoar, Tropenmuseum, Historisch Centrum Overijssel, Koninklijke Bibliotheek, Instituut Collectie Nederland.



INGRESSUS
mijn digitaal museum

Neem voor meer informatie contact op met Ger de Bruyn of Saskia Rutten
Ingressus bv, Postbus 2341, 3000 CH Rotterdam.
Tel: 010 206 02 60 www.ingressus.nl

gende keer de volle toegangsprijs te betalen dan toemen.'

Hoe groot is het effect van prijsverhogingen bij musea?

Visscher: 'Onderzoek naar de effecten van de hoogte van toegangsprijzen op het aantal museumbezoeken leidt tot betrekkelijk eenduidige conclusies. Op korte termijn zijn de effecten van prijsveranderingen op het aantal bezoeken bescheiden, vergeleken met andere consumptiegoederen: elke procent prijsverhoging leidt tot 0,1 à 0,3% bezoeksdaling bij musea. Op lange termijn is het effect van prijsstijgingen groter doordat het proces van gewoontevorming wordt afgeremd. Bij de beslissing een museum te bezoeken, spelen de preferenties en culturele competenties van mensen een belangrijke rol. Mensen met grote belangstelling voor musea, laten zich – binnen zekere grenzen – door hogere toegangsprijzen maar beperkt weerhouden van een bezoek. Gewoontevorming speelt een belangrijke verklaring van het museumbezoek. Omgekeerd laten mensen met weinig belangstelling voor musea, zich in beginsel niet zo snel via lage toegangsprijzen of gratis toegang verleiden tot een bezoek.'

Ranshuysen: 'Musea die zich op de echte liefhebber richten (moderne kunstmusea, specialistische musea), kunnen meer vragen dan musea die meer en divers publiek beogen. Voor de sterk gemotiveerde bezoeker

telt de prijsdrempel nu eenmaal niet zwaar. Wat een museum maximaal aan entree kan vragen, is afhankelijk van de omvang en het publieksbereik van een museum. Uit de MuseumMonitor 2003/2004 blijkt dat bezoekers van de grootste onderzochte musea gemiddeld 6,30 euro over hebben voor de entree van een volwassene en 3,10 euro voor een kinderkaartje, bij kleine musea gaat het respectievelijk om 3,80 euro en 1,60 euro. In grote musea brengt men dan ook veel meer tijd door dan in kleine musea, dat zal, naast het veelal uitgebreide aanbod van aanvullende presentatiemiddelen en activiteiten, de reden zijn dat men er meer voor wil betalen.' De toegangsprijs blijkt overigens regelmatig lager te liggen dan onervaren museumbezoekers verwachten, blijkt uit door Onderzoeksbureau Letty Ranshuysen uitgevoerd publieksonderzoek. De perceptie van de toegangsprijs vormt dus soms een belangrijkere belemmering dan de toegangsprijs zelf.

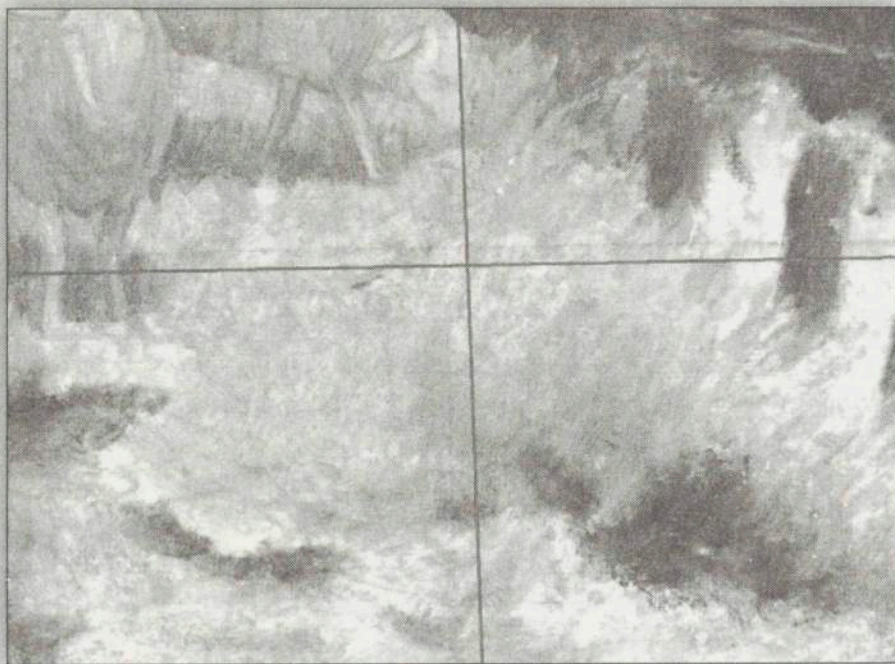
Welke aanbevelingen hebben jullie voor het prijsbeleid in musea?

Visscher: 'De prijs moet onderdeel zijn van het totale marketingbeleid. Met alleen prijsverlaging of gratis toegang kom je er niet. Gratis toegang biedt geen garantie voor stijgende bezoekersaantallen. Een dergelijke maatregel vraagt altijd extra marketinginspanningen. Een maandelijkse gratis zondag of vrijdagavond met speciale rondleidingen zou het karakter kunnen krijgen van een happening die niet gemist mag worden, zoals bijvoorbeeld de museumnacht. Gratis toegang voor jongeren in combinatie met een op jongeren aangepaste presentatie van de collectie zou meer bezoek van jongeren kunnen genereren.'

Ranshuysen: 'Ik geloof meer in selectieve kortingen en gratis toegang voor specifieke doelgroepen. Het aanbod van het museum dient dan wel aan te sluiten op de sociale achtergrond en de culturele competenties van de doelgroepen waaraan de korting wordt aangeboden. Behalve prijsdiscriminatie gericht op speciale doelgroepen, is meer prijsdifferentiatie mogelijk. Uit de Museum-Monitor blijkt een grote bereidheid om extra te betalen voor aanvullende diensten, zoals lezingen, rondleidingen, kinderactiviteiten of stadswandelingen. Door hier extra geld voor te vragen kunnen musea wellicht meer inkomsten verwerven.'

PAINTINGS-RESEARCH.COM

MULTI SPECTRAL IMAGING



Paintings Research

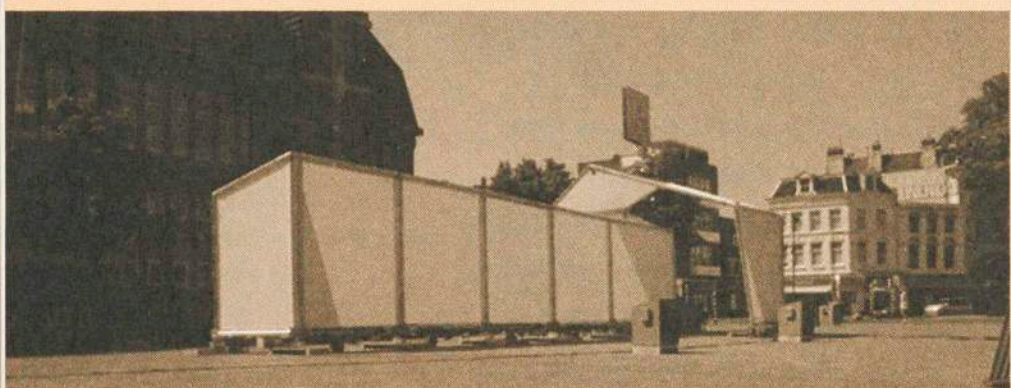
T 06 - 38 26 30 77

Kon. Wilhelminahaven ZZ 19

E info@paintings-research.com

3134 KG Vlaardingen

WWW.PAINTINGS-RESEARCH.COM

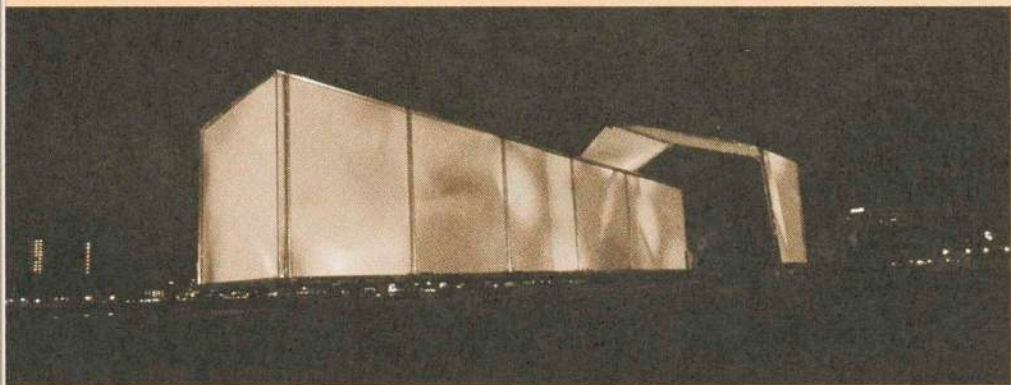


Blok gesloten

Pleinmuseum

Architectonisch ontwerper Rene van Engelenburg stelde zich het museum van de toekomst voor. Hij ontwierp een mobiel, flexibel paviljoen dat

Blok open



van het ene stadsplein naar het andere kan reizen, dat laagdrempelig en openbaar toegankelijk is, en waarin kunstwerken zich voordoen als beweeglijke, kameleontische verschijningen. Overdag blijft het paviljoen gesloten en refereert het aan de vorm van het klassieke museummodel: de witte schoenendoos van 15 x 6 x 6 m die gesloten is, onveranderlijk, neutraal ten opzichte van de kunst die erin gepresenteerd wordt en hoogdrempelig voor het publiek. Rene van Engelenburg heeft getracht met zijn installatie het tegendeel van dit klassieke museummodel te presenteren. Na zonsondergang ontvouwt de blokachtige vorm zich in een spectaculaire beweging waaruit een open architectonische structuur ontstaat waar het publiek om- en doorheen kan lopen. De witte muren van het 'Pleinmuseum' blijken dan

zeven projectievlakken te zijn: als de huid van een kameleon kunnen deze wanden steeds weer verschillende beelden opnemen. De conservator moderne kunst van het Centraal Museum verzorgde de programmering: zeven solotentoonstellingen, waarbij elke avond het werk van een andere kunstenaar wordt gepresenteerd. Hieronder o.a. een choreograaf, een filmer en een componist. Het heeft geresulteerd in een mooie reeks werken die deze zomer te zien geweest is in Utrecht, Rotterdam, Nijmegen, Groningen, Antwerpen, Middelburg en Amsterdam. De tournee eindigde daar op het Museumplein – niet voor niets de omkering van 'Pleinmuseum'.

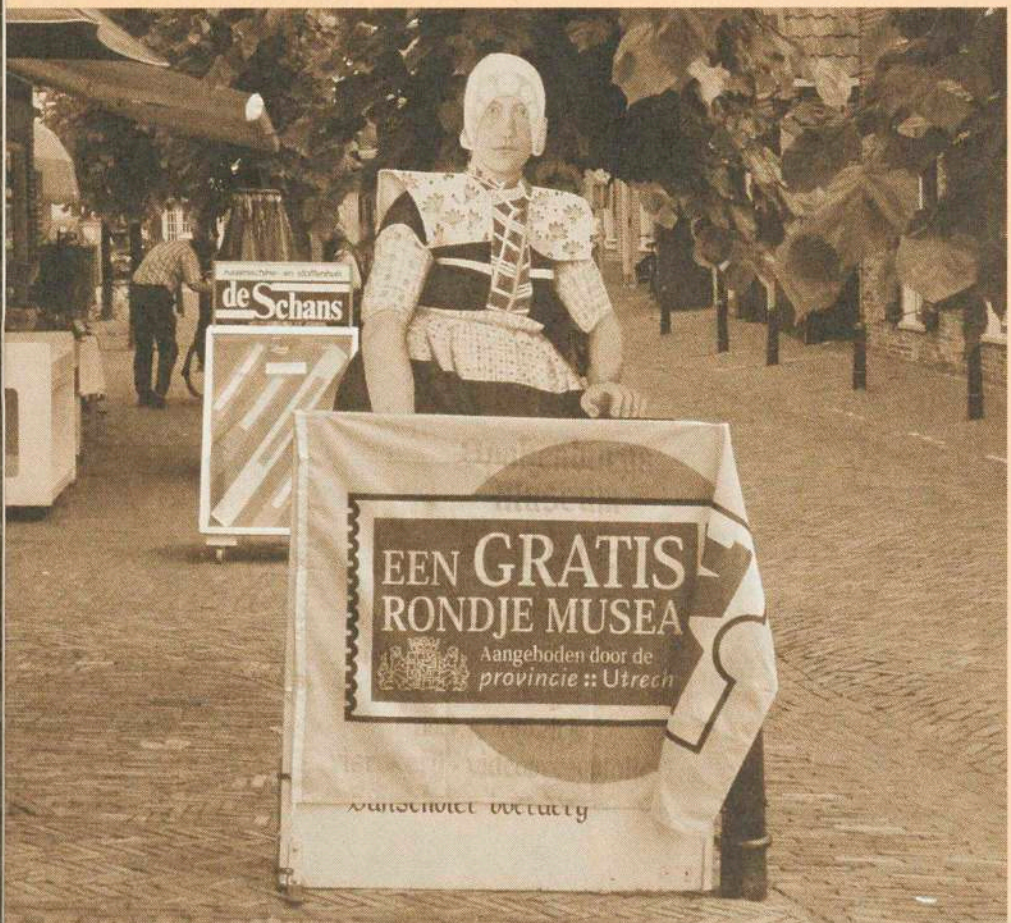
Meta Knol,
conservator moderne & hedendaagse kunst
Centraal Museum Utrecht

Voor meer informatie: www.pleinmuseum.nl

Museum 't Vurhuus (Bunschoten-Spakenburg) staat achter het gratis rondje musea

Gratis rondje musea

De Provincie Utrecht trakteert op gratis rondjes: twee keer per jaar zijn



ruim 30 musea gedurende een week-einde gratis toegankelijk. De gratis rondjes vinden plaats aan het begin van de zomervakantie, en in het laatste weekeinde van oktober. Doel van de provincie is mensen verleiden tot museumbezoek – deze actie zou moeten leiden tot toename van 2% bezoekers op jaarbasis. Voor deze actie stelt de provincie gedurende vier jaar € 100.000 per jaar beschikbaar. Met dit geld worden de deelnemende musea gecompenseerd voor gederfde inkomsten. Per museum is een uitkoopsom bepaald op grond van de bezoekerscijfers in de betreffende weekeinden in 2002 en 2003.

Uit de cijfers na twee 'gratis rondjes' blijkt dat het effect van gratis entree sterk uiteenloopt: een aantal vooral kleinere musea kreeg tot tien keer

meer bezoekers over de vloer dan 'normaal' (het betreffende weekeinde in 2002 en 2003) terwijl andere musea er amper op vooruitgaan. In de grotere steden is 'museumhoppelen' een geliefde bezigheid: meerdere musea worden kort bezocht. Vooral ouders met kinderen maken druk gebruik van het gratis rondje: uit publieksonderzoek blijkt dat zij zeer positief zijn over de actie. In januari 2006 komt de begeleidende werkgroep na drie gratis rondjes met een tussenbalans waarin ook de ervaringen van de musea worden meegenomen.

Hiske Land,
consulent publiekstaken Erfgoedhuis Utrecht

Voor meer informatie: Erfgoedhuis Utrecht,
h.land@erfgoed-utrecht.nl en
www.gratisrondjemusea.nl



Museumkijkspel Spelenderwijs het museum ontdekken.

Het museumkijkspel is een educatief spel voor kinderen vanaf 8 jaar, ieder spel wordt per museum ontworpen en heeft goede sponsormogelijkheden. Het spel wordt o.a. toegepast bij het Kaasmuseum in Alkmaar en Museum Egmond in Egmond aan Zee. Info: Eftees Displays Tel: 0725063754

'Our Cultural Past – Your Future'

Het 14e driejaarlijkse ICOM-CC Congres, Den Haag, 12–16 september 2005

Raising Public Awareness: Public stond centraal in de vele bijdragen tijdens het congres van ICOM-Committee for Conservation in Den Haag in september jl. Meer dan 900 conserveringsmedewerkers uit 75 landen waren aanwezig om nieuwe ideeën en onderzoeksresultaten uit te wisselen en te bediscussiëren. ICOM-CC is met 1500 leden wereldwijd verreweg het grootste internationale comité binnen ICOM.

Elly Pouwels,
consulent
conservering
Brabantse Museum-
stichting

Public awareness, public involvement, public engagement, public contribution zelfs: Conservering heeft een centrale rol te vervullen als het gaat om het betrekken van publiek bij het behoud en beheer van ons culturele erfgoed. Zoals Frans Grijzenhout, hoofd Educatie van het ICN, benadrukte: 'De grote uitdaging voor de volgende decennia is het betrekken van een groter gedeelte van het algemene publiek bij ons werk.'

Er waren bijzondere uitdagende voorbeelden van 'public involvement' en 'public contribution' te beluisteren. Zo vertelde een restaurator uit Mexico over restauratieprojecten uitgevoerd te midden van en in samenwerking met plaatselijke gemeenschappen. 'Conservering heeft alleen zin als we bij onze mensen het gevoel ontwikkelen dat cultureel erfgoed een deel van henzelf is'. Zo hoorden we ook van een unicum in de wereldgeschiedenis: een object (in dit geval het hoofd van een beeld van de god Ta Reach) werd uit de collectie van een museum (het Nationaal Museum in Pnom Penh, Cambodja) verwijderd, om weer teruggezet te worden op zijn lichaam dat zich in het tempelcomplex van Angkor Wat bevond. Dit gebeurde evenwel niet voordat voor deze ingreep het advies en de toestemming was verkregen van de plaatselijke bevolking die dit godenbeeld vereert als vertegenwoordiger van haar voorouders. Deze benadering werd bevestigd door professor Amareswar Galla van Canberra University. Hij sprak over concrete erfgoedprojecten in ontwikkelingslanden als India, Zuid-Afrika en Vietnam. Hij pleitte ervoor om de lokale gemeenschappen zeer nauw te betrekken bij zinvolle erfgoedprojecten, door op de eerste plaats zeer goed naar hen te luisteren: 'als conservatoren moeten we onze vingers in vuil en modder durven steken, en meer aandacht opbrengen voor levende tradities, het immaterieel erfgoed'. Een Turkse bijdrage ging over het voorbereiden van museumstaf en collecties op de volgende onvermijdelijke aardbeving. Feroza Verberne, schilderijrestaurator bij het Rijksmuseum Twenthe sprak over het project 'De kunst van het bewaren': een doorlopend restauratieproject onder het oog van bezoekers in het museum zelf. Hoe inbedding binnen de museumorganisatie essentieel is voor het welslagen van een continu proces als het voorlichten van het publiek over zaken betreffende conservering. Naast deze plenaire zittingen over de wereldwijde worsteling om het publiek te betrekken bij het conserveren

van ons cultureel erfgoed en de geïntegreerde benadering van preventieve conservering door middel van risicoanalyse, waren er de sessies van de 22 Working Groups die elk een discipline binnen de conserveringswereld vertegenwoordigen. Ondergetekende schoof aan bij een sessie van de Working Group Graphic Documents en hoorde daar o.a. over het consolideren van wit krijt met een aerosol applicatie van gelatine en de nieuwste ontwikkelingen in de strijd tegen inktvraat; bij de sessie van de Working Group Natural History Collections, waar het Universiteitsmuseum van Utrecht en het Leids Museum van Anatomie hun ontzamelingsacties in de anatomische collectie Nederland toelichtten en verantwoordden voor een wereldpubliek; bij de sessie van de Working Group Wood, Furniture and Lacquer, waar we luisterden naar geluidsopnames van vretende houtwormlarven in meubilair in een exposé (en français) over de mogelijkheden om aantasting in een vroeg stadium te ontdekken d.m.v. akoestische detectie.

De grootste werkgroep binnen ICOM-CC is Preventive Conservation. In het gefaciliteerde Nederlandse Congresgebouw had deze groep het grootste auditorium betrokken en trok volle zalen in de diverse sessies. Er werd onder andere gesproken over de nieuwe LightCheck® indicatoren voor het monitoren van het verlichtingsniveau op zaal; over de risicoanalyse uitgevoerd in gebouw en collectie van Museum Amstelkring naar aanleiding van een vraag over bezoekerslimieten; over te verwachten klimaatveranderingen en hoe daar voortijdig op zinvolle wijze op in te spelen; over het determineren van acetaatzoutuitbloei op keramiek; over een regionaal depot waarin 16 Deense musea hun collecties bijeenbrachten; over de relatie tussen bezoekers en stoffigheid en vervolgens de implementatie van 'stofmanagement' in Britse historische gebouwen; over het effect van de oriëntatie waarin schilderijen in het vliegtuig worden getransporteerd (parallel aan de vliegrichting of dwars erop maakt geen verschil); en over het verhuizen van de nationale collectie van de Dominicaanse Republiek naar zijn nieuwe onderkomen.

Voor preprints van dit Congres kunt u terecht bij de bibliotheek van het ICN, bij de vakconsulenten Conservering van de provinciale afdelingen van het LCM en bij Culturele Biografie Vlaanderen vzw in Berchem.

Cultuurkaartje

Openbaar vervoersregeling voor basisschoolleerlingen uit Nederlands Limburg

Erfgoed-, kunst en natuureducatie kan op school gegeven worden. Maar buiten het klaslokaal bieden heel wat musea en andere educatieaanbieders voor leerlingen een mooie inspirerende leeromgeving. Naast deze interessante ervaringen voor kinderen, heeft educatie buiten de klas zo zijn praktische regelkanten. In een langgerekte provincie als Limburg is vervoer zo'n praktische zaak. Hermes (de grootste openbaar busvervoerder in Limburg) en de Provincie Limburg hebben samen een regeling bedacht om de diverse locaties en de scholen door middel van het bestaande openbaar vervoer netwerk aaneen te rijgen: het 'cultuurkaartje'.

Voor schooljaar 2005 – 2006 hebben Hermes en de Provincie Limburg samen met Stadsbus Maastricht,

Limex en NS Reizigers dit nieuwe kaartje gerealiseerd. Met dit kaartje kunnen kinderen van de basisscholen in Limburg op een makkelijke en betaalbare manier kennis maken met het cultuuraanbod in de provincie. Op dit moment doen ruim 70 instellingen mee. Daaronder zijn een groot aantal musea, bezoekerscentra van natuurorganisaties, natuur- en milieueducatiecentra, muziekscholen, instellingen voor beeldende kunst en enkele theaters. Leerlingen wordt door middel van het cultuurkaartje een extra boeiend schooljaar geboden.

Het kaartje is geldig in de daluren na 9.00 uur 's ochtends en er gaan minimaal 6 kinderen met een begeleider mee. Het kaartje is een vervoersbewijs voor trein en/of bus. De ritprijs voor één kind voor óf de bus óf de trein is € 1,50. Een kaartje voor bus én trein kost € 2,50. Begeleiders betalen voor de bus € 1,50, voor de trein € 5,00 en voor bus én

trein € 6,00. Deze prijzen zijn exclusief het entreetarief.

Het bezoek aan de locatie wordt door de school bij de natuur/cultuurinstelling zelf geregeld, maar indien de school van deze vervoersregeling gebruik wil maken, kan ze voor verdere afspraken en ticketservice bij de klantenservice van Hermes terecht. De school krijgt dan uiteindelijk één nota voor vervoer, entree en eventueel rondleiding of andere educatieve producten. Daarnaast ontvangt de school een reisadvies met de bijbehorende vertrek- en aankomsttijden.

Al met al een mooie service waardoor ze in Limburg hopen dat veel scholen, nu nog meer dan voorheen, de cultuur- en natuurlocaties gaan bezoeken.

Agnes Vugts,
provinciaal museumconsulent
Limburg

Proefopstellingen Het Leuvense museum in beweging

Wie vandaag het Stedelijk Museum Vander Kelen-Mertens in Leuven bezoekt, staat oog in oog met een stoet van middeleeuwse heiligenbeelden, zalen volgestouwd met schilderijen en retabels en vitrinekasten waarin zilver, glas, porselein en aardewerk in etages staan uitgesteld. De werking en de vorm van het museum zullen grondig herzien worden. Rond de huidige kern van het museum, het 19de-eeuwse hôtel Vander Kelen-Mertens, komt een hedendaagse uitbreiding. In de aanloop naar de geplande verbouwingen wil het museum het publiek laten kennismaken met de over-

vloed aan collectiestukken, waarvan de meeste tot nog toe een sluimerend bestaan leden in de depots. Door alles massaal voor het voetlicht te brengen, krijgt niet alleen het brede publiek een zo volledig mogelijk overzicht van de stedelijke verzameling. Ook de museumstaf, bijgestaan door een adviesgroep, maakt van deze gelegenheid gebruik om de stedelijke collecties gedetailleerd in ogenschouw te nemen en tegelijkertijd te experimenteren met proefopstellingen (bewegingen genoemd). Deze duren van eind 2003 tot begin 2006, wanneer het museum voor de duur van de bouwwerken zijn deuren zal sluiten.

Met *Eerste beweging – het museale bezit tot 1600* speelde het museum meteen de troefkaart uit, met de middeleeuwse en laatmiddeleeuwse sculpturencollectie in een voorname rol. Deze presentatie ging als eerste open en blijft opgesteld tot het 'oude' museum definitief sluit. *Tweede beweging – 19de eeuw* volgde ruim een half jaar later en toont een combinatie van schone

en toegepaste kunsten in een 19de-eeuwse geest en in het 19de-eeuwse kader van de salons van het hôtel Vander Kelen-Mertens. Zopas werd *Derde beweging – neogotiek* geopend, en later zal het bezit uit de 17de en 18de eeuw volgen. Toch is daarmee niet alles uit de kast gehaald. De soms overvloedige kwantiteit van de deelcollecties heeft de organisatoren vooraf reeds tot een selectie gedwongen, waarbij in eerste instantie de conditie en de representativiteit van een object als criteria gelden.

De bewegingen volgen elkaar niet op en wisselen elkaar niet af. Ze verlopen integendeel parallel en bieden op die manier stap voor stap een zicht op de diversiteit van de stedelijke collectie. Het einddoel is een vernieuwde en uitgebalanceerde vaste presentatie die het museum een herkenbaar en een heel eigen gezicht zal geven.

Veronique Vandekerchove,
conservator Stedelijk Museum Vander Kelen-Mertens Leuven

Proefopstelling
middeleeuwse
beeldenzaal



Nieuws uit Nederland

Scholingsbrochure LCM-NMV

Eerdaags zal het nieuwe LCM-NMV Scholingsaanbod Museummedewerkers 2006 bij uw organisatie bezorgd worden. Hierin worden cursussen aangeboden op alle gebieden van museale basistaken en op diverse niveaus.

ICT-coördinator

Lizzy Jongma is per 1 mei aangesteld als ICT-coördinator bij de NMV. Zij zal de Nederlandse musea adviseren bij hun gang naar en verblijf op het wereldwijde web.

Toegankelijk internet

Op internet is iedereen gelijk, is de ervaring van veel gehandicapte internetters. Internet vergroot hun wereld en hun zelfstandigheid. Iedereen zou dan ook dezelfde toegangsmogelijkheden tot internet moeten hebben, maar in de praktijk blijkt dat echter niet zo te zijn. Drempels Weg, een actueel project van het Landelijk Bureau Toegankelijkheid, streeft naar een voor iedereen toegankelijk internet. Het Landelijk Bureau Toegankelijkheid maakt webbouwers, bedrijven en organisaties bewust van de drempels die zij, meestal onbewust, opwerpen. Voor meer informatie: www.drempelsweg.nl.

Publiekspelingen via internet

Niet alleen het Dordrechts Museum ontdekte het medium internet als mogelijkheid om een breed publiek toegang te geven tot beleidsbeslissingen, met hun vraag 'verwijderen we de aangezette strook lucht van het schilderij "Herderin" van Jacob Cuyp', ook de Erfgoedportal Utrecht vraagt bezoekers van haar website [\[utrecht.nl\]\(http://utrecht.nl\) naar hun mening: in dit geval over herbestemming van religieus erfgoed.](http://www.erfgoed-</p></div><div data-bbox=)

www.igem.nl uitgebreid

De website www.igem.nl, waarop een dertiental Gelderse musea informatie over hun deelcollecties en objecten presenteren, is uitgebreid met een hoofdstuk 'Het depot in'. Een knop in het hoofdmenu brengt u op diverse pagina's informatie over onder andere de essentie van een depot, over de gang van een museumvoorwerp van binnenkomst tot opname in expositie of depot. Er is een filmpje met een rondgang door een depot, waarbij de opbouw en de logistiek worden toegelicht en men een indruk krijgt van verschillende soorten depots (schilderijen, opgezette dieren). Een animatie over de gevaren die objecten lopen, vormt de opmaat naar een pagina over actieve en preventieve conservering en restauratie. Niet alleen het object wordt hier getoond, ook zijn fysieke omgeving en de factoren die daar een rol spelen. Dit is nieuw en uniek in Nederland.

Publicatie Reinwardt Academie

Recent verscheen op de bureaus van onder andere de museumconsulenten de eindexamenscriptie Reinwardt Academie/ faculteit Museologie van Christianne van der Velden getiteld 'Musea en mensen met geestelijke gezondheidsproblemen'. Deze publicatie in eigen beheer, onderzoekt de mogelijkheden om deze specifieke tot nu toe uitgesloten doelgroep toegang te verschaffen tot onze musea en biedt hiertoe een goed bruikbare handreiking.

Nieuws uit Vlaanderen

Het museum is de wereld

Dit museumproject, dat begin 2004 van start ging in de Koninklijke Musea voor Kunst en Geschiedenis en de Koninklijke Musea voor Schone Kunsten van België, wil beide musea blijvend toegankelijk maken voor mensen die omwille van sociale, economische of culturele redenen weinig of niet vertrouwd zijn met de museumwereld, zoals kansarmen, maatschappelijk kwetsbare jongeren en vluchtelingen. Om deze mensen te kunnen bereiken was in eerste instantie de constructie van een goed geolied netwerk van verschillende organisaties uit het sociaal-culturele veld noodzakelijk. Met een vaste groep mensen uit dit veld werd er op maandelijkse basis geanalyseerd welke drempels en ideeën m.b.t. 'een museum' ervaren werden en op welke manier een mogelijk museumbezoek voor deze groepen ingevuld kan worden. Omdat elke organisatie en haar doelgroep bijzonder en uniek zijn, werkten we 'bezoeken op maat' uit.

Voor meer info, contacteer: Anna Van Waeg, hoofd Educatieve & culturele dienst, Koninklijke Musea voor Kunst en Geschiedenis, Jubelpark 10, 1000 Brussel.
Tel.: (+32) 02 741 72 97,
e-mail: vanwaeg@kmmg-mrah.be

HEREDUC

HEREDUC (HERitage EDUCation) is een Europees project rond erfgoededucatie. De uitkomst van het project is een handboek voor leerkrachten van het basis- en het secundair/voortgezet onderwijs, dat allerlei ideeën en tips bevat om met erfgoed aan de slag te gaan in de klas. Meer informatie over HEREDUC vindt u terug via www.hereduc.net. Het handboek kunt u bestellen via Culturele Biografie Vlaanderen vzw (www.culturelebiografie.be) (10 euro).

Krokuskriebels

Van 25 februari tot 5 maart vindt Krokuskriebels plaats, een initiatief van de Gezinsbond. Tijdens de krokusvakantie kunnen ouders en hun kinderen genieten van een speciaal gezinsaanbod in musea verspreid over heel Vlaanderen. Meer informatie via www.krokuskriebels.be of info@krokuskriebels.be.

Market'eum '05

Het verslagboek van het congres Market'eum '05 is inmiddels van de pers gerold. Het congres rond museummarketing vond plaats op 14-15 maart 2005 in Brugge en kon op heel wat belangstelling uit de Vlaamse en Nederlandse museumwereld rekenen. In de publicatie zijn niet alleen alle bijdragen van de plenaire sprekers opgenomen, maar vindt u eveneens een begripsomschrijving en bibliografie terug. Bovendien worden de onderzoeksresultaten van een doorlichting van Vlaamse en Brusselse musea, op het vlak van marketing in de publicatie uitgebreid belicht. Het boek kunt u bestellen via Culturele Biografie Vlaanderen vzw (www.culturelebiografie.be) (10 euro).

Nieuwe Museumgids Vlaanderen & Brussel

Sinds 12 september 2005 ligt *De Museumgids Vlaanderen & Brussel* in de boekhandel, het actuele en complete overzicht van alle musea in Vlaanderen en Brussel, een realisatie van Openbaar Kunstbezit in Vlaanderen vzw, in samenwerking met Culturele Biografie Vlaanderen vzw en de Provinciale Museumconsulenten. Meer dan 400 collecties komen aan bod. Culturele Biografie Vlaanderen vzw bezorgde elk museum dat opgenomen werd in de hoofdlijst van de gids, één gratis exemplaar. Indien u extra exemplaren wenst, kan u die bestellen via ons online bestelformulier www.culturelebiografie.be (6 euro, plus verzendingskosten voor Nederland).

Vormingsaanbod 2006

Sinds 7 oktober is de brochure Vormingsaanbod 2006 voor archiefinstellingen, bewaarbibliotheken, documentatiecentra, erfgoedcellen en musea verkrijgbaar. Zij bevat het volledige overzicht van de één- en meerdaagse vormingsactiviteiten, aangeboden door de provinciale museumconsulenten en de consulenten van

Culturele Biografie Vlaanderen vzw. De brochure werd verstuurd naar alle musea. Wie extra exemplaren wenst, neemt contact op met de provinciale museumconsulent of met Culturele Biografie Vlaanderen via de hierboven vermelde kanalen.

Pas geopend

Het BELvuemuseum in Brussel. Het vroegere Bellevue-museum, naast het Koninklijk Paleis in Brussel, was gewijd aan de Belgische monarchie en haar leden. Op 19 juli werd het geheel vernieuwde museum geopend als het enige museum dat de geschiedenis van België onthult: vanaf de volksopstand in 1830 tot aan de federale Staat van vandaag. De locatie en het gebouw zelf – een voormalig 18de-eeuws luxehotel en prinselijke residentie – zijn op zich een bezoek waard. Voor meer informatie: www.belvue.be

Het Stadsmus

Op 1 oktober 2005 opende in Hasselt het totaal vernieuwde stedelijk museum onder de nieuwe naam Het Stadsmus, in het bekende dubbelpand Stellingwerff-Waerdenhof. In Het Stadsmus staat de mens, de Hasselaar, centraal als motor voor de ontwikkeling van de stad en de omgeving. Het Stadsmus vertelt het verhaal van de inwoners van Hasselt en hoe zij zorgden en nog zorgen voor de ontwikkeling van hun stad. Dit vanuit historisch, politiek, volkskundig en cultuurhistorisch perspectief. De toegang is gratis. www.hetstadsmus.be

Nieuwe Museumprijzen in 2006

Openbaar Kunstbezit in Vlaanderen vzw organiseert vanaf 2006 een nieuwe museumprijs in samenwerking met het advocatenkantoor Linklaters DeBandt. Er is een prijzenpot voorzien van 3 x € 10.000 voor een museum uit Vlaanderen, Brussel en Wallonië. Naast deze geldprijzen, die door een professionele jury worden toegewezen, zal er ook een publieksprijs zijn die via een website kan gekozen worden. Een originele publiekswerking met aandacht voor specifieke doelgroepen zal één van de criteria, zijn waarop de jury zich zal baseren. De geldprijs zal ook moeten besteed worden aan een drempelverlagend of publieksontsluitend project. Meer informatie bij Openbaar Kunstbezit in Vlaanderen tel. (+32) 03 224 15 30.

Aanvullingen & correcties

Door een technische storing is in het vorige nummer (23, pag. 24) de naam van drs. Hanneke van Zutthem,

conservator Nederlands Openluchtmuseum, weggeval-
len bij haar artikel Poppen en mensen. Tevens staat
haar naam niet correct in de inhoudsopgave.

Museumconsulenten in Vlaanderen

OOST-VLAANDEREN

Anneke Lippens
T (+32) 09 267 72 52
E anneke.lippens@oost-vlaanderen.be
Mieke Van Doorselaer
T (+32) 09 267 72 85
E mieke.van.doorselaer@oost-vlaanderen.be
Provincie Oost-Vlaanderen, 9de directie-musea

WEST-VLAANDEREN

Reinoud Van Acker
T (+32) 050 40 35 70
E reinoud.van_acker@west-vlaanderen.be
Dienst Cultuur, Provinciehuis Boeverbos

ANTWERPEN

Annemie Adriaenssens
T (+32) 03 240 64 29
E anna-maria.adriaenssens@admin.provant.be
Dienst Algemeen Cultuurbeleid

LIMBURG

Anne Milkers
T (+32) 011 23 75 80
E amilkers@limburg.be
Anna Geukens
T (+32) 011 23 75 21
E ageukens@limburg.be
Provinciaal Centrum voor Cultureel Erfgoed

VLAAMS-BRABANT

Rebecca Schoeters
T (+32) 016 26 76 19
E rebecca.schoeters@vl-brabant.be
Dienst Cultuur

VLAAMSE GEMEENSCHAPSCOMMISSIE

Peggy Voesterzoons
T (+32) 02 208 02 94
E peggy.voesterzoons@vgc.be
Erfgoedcel Brussel, Directie Cultuur

CULTURELE BIOGRAFIE VLAANDEREN VZW.

Leon Smets, consultant behoud en beheer
T (+32) 03 224 15 47
E leon.smets@culturelebiografie.be
Steven Leman, consultant ICT
T (+32) 03 224 15 44
E steven.leman@culturelebiografie.be
Hildegard Van Genechten,
consultant publiekswerking
T (+32) 03 224 15 48
E hildegard.vangenechten@culturelebiografie.be
Tine Verhaert, consultant musea
T (+32) 03 224 15 54
E tine.verhaert@culturelebiografie.be

LCM-bestuur

GRONINGEN

Roeli Broekhuis
Museumhuis Groningen
T (+31) 050 313 00 52
E r.broekhuis@museumhuisgroningen.nl

FRIESLAND

Mirjam Pragt
Museumfederatie Fryslân
T (+31) 058 213 91 85
E mpragt@museumfederatiefryslan.nl

DRENTHE

Pim Witteveen
Drents Plateau
T (+31) 0592 30 59 34
E p.witteveen@drentsplateau.nl

OVERIJSSSEL

Girbe Buist
Stichting Kunst & Cultuur Overijssel
T (+31) 038 422 50 30
E kco@kco.nl

GELDERLAND

Jacobus Trijsburg
Stichting Gelders Erfgoed
T (+31) 0575 51 18 26
E j.trijsburg@gelderserfgoed.nl

UTRECHT

Annelies Jordens
Stichting Erfgoedhuis Utrecht
T (+31) 030 234 38 80
E a.jordens@erfgoed-utrecht.nl

NOORD-HOLLAND

Birgitta Fijen
Stichting Museaal & Historisch Perspectief
Noord-Holland
T (+31) 023 553 14 98
E fijen@mhp-nh.nl

ZUID-HOLLAND

Judith Tegelaers
Stichting Erfgoedhuis Zuid-Holland
T (+31) 015 215 43 50
E tegelaers@erfgoedhuis-zh.nl

ZEELAND

Leo Adriaanse
Stichting Cultureel Erfgoed Zeeland
T (+31) 0118 67 08 70
E lcm.adriaanse@scez.nl

NOORD-BRABANT

Jules Verschuuren
Brabantse Museumstichting
T (+31) 073 615 62 62
E info@erfgoedbrabant.nl

LIMBURG

Agnes Vugts
Centrum voor Amateurkunst Limburg
T (+31) 0475 39 92 74
E avugts@hklimburg.nl



"Onze collectieregistratie is goed op orde dankzij Adlib Museum. Daardoor kunnen de andere afdelingen in ons museum de informatie in Adlib ook gebruiken. Presentatie en educatie, conservering en restauratie hebben allemaal toegang tot dezelfde gegevens. Wel zo efficiënt".



adlib

Adlib Information Systems
Postbus 1436, 3600 BK Maarssen
Tel: +31(0)30 2411885
E-mail: sales@adlibsoft.com
Internet: www.adlibsoft.com

Adlib software is al decennia toonaangevend in informatie-, collectie-, kennismanagement en archiefbeheer. Adlib applicaties staan bekend om hun gebruiksgemak, overzichtelijkheid en flexibiliteit. Bel of e-mail voor meer informatie of voor een geheel vrijblijvende demonstratie.

Software voor musea, bibliotheken en archieven.