

Vakblad voor  
museummedewerkers in  
Vlaanderen en Nederland

# museum peil

nummer 25

voorjaar 2006

## Onderzoek

Onderzoek en  
publiek

Mondelinge  
geschiedenis

Interdisciplinair  
onderzoek

Tijdelijke  
tentoonstellingen

Musea en  
amateurs

Commerciële firma's



## Veilig en Bereikbaar

kijk op [www.bruynzeel.org](http://www.bruynzeel.org) of neem contact op met +31 (077) 306 90 00.

[illegible]

## FOCUS ON CUSTOMER SATISFACTION

Bruynzeel Storage Systems BV • Industrieterrein 7 • Postbus 7118 • 5980 AC Panningen - Nederland  
Tel.: +31 (0)77 306 90 00 • Fax: +31 (0)77 307 81 33 • [www.bruynzeel.org](http://www.bruynzeel.org)



# ...die de materiële getuigenissen van de mens en zijn omgeving verwerft, behoudt, wetenschappelijk onderzoekt...

Dit nummer van Museumpeil besteedt aandacht aan het thema onderzoek. Dit is een breed onderwerp, zelfs wanneer wordt uitgegaan van een beperkte definitie van onderzoek. Als werkdefinitie is gehanteerd: het systematisch en controleerbaar bevragen, analyseren, samenbrengen en beschrijven van aan de collectie, deelcollectie of objecten van een museum verbonden of te verbinden gegevens met betrekking tot hun uiterlijk, overlevering, hun toestand en verschijning en hun aard en betekenis.

Veel te ingewikkeld, horen we u denken. En terecht. Daarom zeggen we nog eens in gewone taal: in de bijdragen in dit nummer is vooral sprake van collectiegebonden onderzoek en onderzoek naar de context waarbinnen materiële en immateriële cultuur is ontstaan.

Leon Smets

Jan Sparreboom

## Inhoud

### 3 Voorwoord: materiële getuigenissen

### 4 Onderzoek en publiek

Twee grootheden die nadere uitleg behoeven  
*Jan Sparreboom*

### 7 Het belang van wetenschappelijk onderzoek in en voor musea

*Zeno Kolks*

### 10 Getuigenissen, weerhaken en unsafe stories

De positie van mondelinge geschiedenis in het actuele erfgoed  
*Björn Rzoska*

### 12 Als kaarders en snijdsters hun verhaal vertellen

*Leen Heyvaert*

### 13 Uitgebeend! De Vlaamse beenhouwers in Brussel

*Patricia Quintens*

### 14 Heb je wat te zeggen, zeg het voort!

*T. Brouwers en H. Koppen*

### 15 Op zoek naar een opneemtoestel

*Björn Rzoska*

### 16 Context uit de container

De betekenis van een schilderijraam  
*Hans Piena*

### 19 Leestip

### 19 Scholingskans

### 20 ID-DOC

Online onderzoek en interactie met het publiek  
*Marijke Wienen*

### 23 Museum zoekt bewegend beeld

Van oproep tot tentoonstellingsproject: een trajectverslag  
*Sylvie Dhaene en Greet Vanderhaegen*

### 26 Wat we zelf doen, doen we beter?

Tijdelijke tentoonstellingen en onderzoeksopdrachten van de Stedelijke Musea Ieper  
*Jan Dewilde en Annick Vandenbilcke*

### 29 Musea en amateurs

Samenwerking bij natuurhistorisch onderzoek  
*Girbe Buist*

### 31 Het laatste bastion

Commerciële firma's bestormen de poorten van het onderzoek  
*Ghislain Belmans*

### 33 Tips voor het inschakelen van onderzoekers

*Jan Sparreboom*

### 33 Ontwerpbureau voedt Hasseltse Stadsmus

*Ann Delbeke*

### 34 Interdisciplinair onderzoek

'Heerlijk leven in de Heerlyckheit'  
*Helma van der Horst*

### 35 Nieuws uit Nederland en Vlaanderen

### 38 Adressen

## Colofon

Museumpeil nummer 25, voorjaar 2006

Museumpeil informeert museummedewerkers in Nederland en Vlaanderen over landelijke en provinciale ontwikkelingen in de museumsector vanuit een praktijkgericht perspectief. Museumpeil is een uitgave van de Stichting Landelijk Contact van Museumconsulenten in samenwerking met de bureaus van de provinciale museumconsulenten en Culturele Biografie Vlaanderen vzw. Museumpeil verschijnt tweemaal per jaar en wordt gratis verspreid onder de relaties van museumconsulenten en Culturele Biografie Vlaanderen vzw.

### Redactie

Elly Pouwels  
Marianne de Rijke  
Rebecca Schoeters  
Leon Smets  
Jan Sparreboom  
Jacobus Trijsburg  
Liesbeth Bijlmakers (secretaris)  
Herro Brinks (eindredacteur)

### Inhoudelijke redactie

Leon Smets  
Jan Sparreboom

### Redactieadres

Bureau Landelijk Contact van Museumconsulenten,  
Parade 18, 's-Hertogenbosch  
Postbus 1325, 5200 BJ 's-Hertogenbosch  
T (+31) 073 615 62 73

### Abonnementen

Een jaarabonnement kost € 12,-. Opgave voor Nederland bij het redactieadres, voor België bij Culturele Biografie Vlaanderen vzw, Generaal Van Merlenstraat 30, 2600 Berchem. Abonnementen lopen per kalenderjaar en dienen voor het einde van het jaar te worden opgezegd.

### Losse nummers

Losse nummers kosten € 7,- (excl. verzendkosten).

### Advertenties

Van Kruijsbergen Project Media v.o.f.  
Will A.G. van Kruijsbergen  
Anna Blamanlaan 4  
6532 SP Nijmegen  
T (+31) 024 350 22 27  
F (+31) 024 350 22 29  
E wakruijs@worldonline.nl

### Vormgeving en drukwerk

Drukkerij Olijdam, Enschede

### Oplage

2600 exemplaren  
ISSN 1381-1088

### Foto omslag:

Bruno Vandermeulen

### © Museumpeil

's-Hertogenbosch 2006

Niets uit deze uitgave mag worden overgenomen zonder voorafgaande schriftelijke toestemming van de redactie. De redactie aanvaardt geen aansprakelijkheid voor de schade, van welke aard ook, die het direct of indirect gevolg is van handelingen of beslissingen die gebaseerd zijn op informatie uit dit blad.



# Onderzoek en publiek

## Twee grootheden die nadere uitleg behoeven

Jan Sparreboom,  
Museumconsulent  
Museum Et  
Historisch  
Perspectief  
Noord-Holland

Onderzoek in musea wordt in de ICOM-definitie zelf niet nader uitgelegd. Op de site van ICOM zoekt men tevergeefs naar vindplaatsen met betrekking tot museaal onderzoek. Wat houdt dat nou eigenlijk in, die verplichting van musea om zich met onderzoek bezig te houden? En moet het 'wetenschappelijk' onderzoek zijn?

Moeten wij het zien als alleen aan de collectie gerelateerd onderzoek: kunsthistorisch, historisch, archeologisch, antropologisch, natuurwetenschappelijk? Is het onderzoek eigenlijk alleen een verlengstuk van documentatiearbeid rondom en de beschrijving van een object of deelcollectie? Of dient het onderzoek ook gericht te zijn op activiteiten van een museum: onderzoek naar een bepaald thema, waarover een expositie wordt samengesteld, onderzoek naar publieksgroepen of de haalbaarheid van een project? Onderzoek naar het eigen functioneren? En weer: moet dit onderzoek dan wetenschappelijk verantwoord zijn? Het zou nuttig zijn als er vanuit de ICOM-organisatie eens aandacht kwam voor deze vragen, temeer daar in veel musea de onderzoekstaak door geld- en tijdgebrek stiefmoederlijk is bedeed.

### Vervlechting van publieksbereik en onderzoek

Hét publiek, de andere grootheid, bestaat niet. Iedere marketingdeskundige zal als eerste les meegeven dat publiek bestaat uit een samenstel van doelgroepen, te vinden in abstracte segmenten uit de markt of in leef-

tijd- of seksegebonden bevolkingsgroepen. Bijna alle musea realiseren zich dat. De laatste jaren is een ontwikkeling zichtbaar geworden van onderzoeksprojecten van musea die daarbij de inbreng inroepen van 'het publiek'. In dit nummer komen een paar recente voorbeelden aan bod. Het gaat in alle gevallen om een nieuwe trend bij door musea uitgevoerd onderzoek. Het onderzoek naar een bepaald onderwerp en een bepaalde groep wordt verricht in samenwerking met dezelfde te onderzoeken groep.

Het gaat hier om een interessante vervlechting van de toenemende publieksgerichtheid van musea met collectiegebonden onderzoek: de doelgroep voor wie de presentatie onder andere uiteindelijk bestemd is, draagt inhoudelijk bij aan de realisatie van de tentoonstelling. Bijvoorbeeld: de beroepsgroep die met een bepaald werktuig gewerkt heeft, voorziet het museum van gegevens en demonstreert vervolgens in de expositie de werking van het werktuig. Geïnteresseerd publiek wordt uitgenodigd nadere informatie over het voorwerp te leveren. Nog een voorbeeld: op de tentoonstelling in het Amsterdams Historisch Museum over de recente geschiedenis van de stadswijk Oost in Amsterdam was

Geheugenstoel met  
vrijwilligers tijdens het  
cultureel festival  
De Rode Loper in Oost.  
Foto: L. Bekker.





plaats ingeruimd voor objecten die door bewoners van deze wijk zijn ingebracht. De verhalen van de bewoners, onder wie veel allochtonen, staan op een website ([www.geheugenvanoost.nl](http://www.geheugenvanoost.nl)). Zij dienden als voorbereiding op de interactieve tentoonstelling (2003-2004), maar de verhalen blijven komen en de website levert het forum voor bijdragen die maar blijven doorstromen.

### Veldwerk

Niks nieuws onder de zon, zou u misschien toch willen zeggen. Musea doen al sinds hun bestaan 'veldwerk', vooral gericht op het verzamelen van informatie over herkomst, gebruik en context. Daar brengen wij dan tegenin dat dergelijk onderzoek in musea vooral achter de schermen plaatsvond, terwijl nu steeds meer musea hun bronnen (bijvoorbeeld persoonlijke herinneringen) openlijk in de expositie tonen.

Achter de schermen vond vaak ook het restauratie- en conserveringswerk plaats; de restaurator moest vooral niet worden gestoord. Inmiddels is daar ook een kentering in gekomen; de restauratoren geven graag openheid van zaken, bijvoorbeeld in een glazen kooi, zichtbaar aan het werk voor een geïnteresseerd publiek. In de bijdrage over een spanraam lezen we over het veldwerk van de restaurator of van de historicus – de discipline doet er even niet toe, de auteur van het artikel beschikt over beide. Onderzoek begint met kijken, opmerken, zien, en je dan afvragen: wat heb ik hier voor me? Het raam blijkt er een uit duizenden te zijn, maar wel met de naam van Van Gogh er op.

Waar komt deze trend van museale openheid en transparantie vandaan?

We kunnen deze trend deels verklaren door de toegenomen technische toepassingen in een tentoonstelling. Het museum is steeds beter in staat om documentatie, beeld en geluid digitaal in de expositie (en daarbuiten op de website) ter beschikking te stellen. Hiervan getuigt de bijdrage van het Museum voor Oude Technieken (MOT) te Grimbergen (B). Maar dat is slechts de technische verklaring. Belangrijker lijkt het inzicht dat het museum zich meer en meer realiseert – en zich soms ook door de samenleving verplicht voelt – zijn werkwijze voor het voetlicht te brengen, om zich daarmee te verzekeren van de steun en medewerking van het publiek.

Het museum zoekt die publieke steun bijvoorbeeld bij verwerving van collectie. Denk hierbij aan de bijdrage in dit nummer van het Huis van Alijn over de grote speurtocht naar bewegende beelden. Omgekeerd komt het echter ook voor: een zekere publieksgroep stelt vertrouwen in het museum en ziet het als een geëigende plaats om zijn cultuur of gezamenlijk verleden aan toe te vertrouwen. Deze groep kan vervolgens een duidelijk stempel drukken op de presentatie: door de gekozen invalshoek, door bruiklenen en schenkingen, door getuigenissen (oral history) en door een zekere mate van toe-eigening van en identificatie met het onderwerp. Geen tentoonstelling over beenhouwers zonder de inbreng van de beroepsgroep zelf, zo blijkt uit het voor-

beeld van het Archief en Museum van het Vlaams Leven te Brussel (AMVB), en dat geldt evenzo voor de Lokerse haarsnijders.

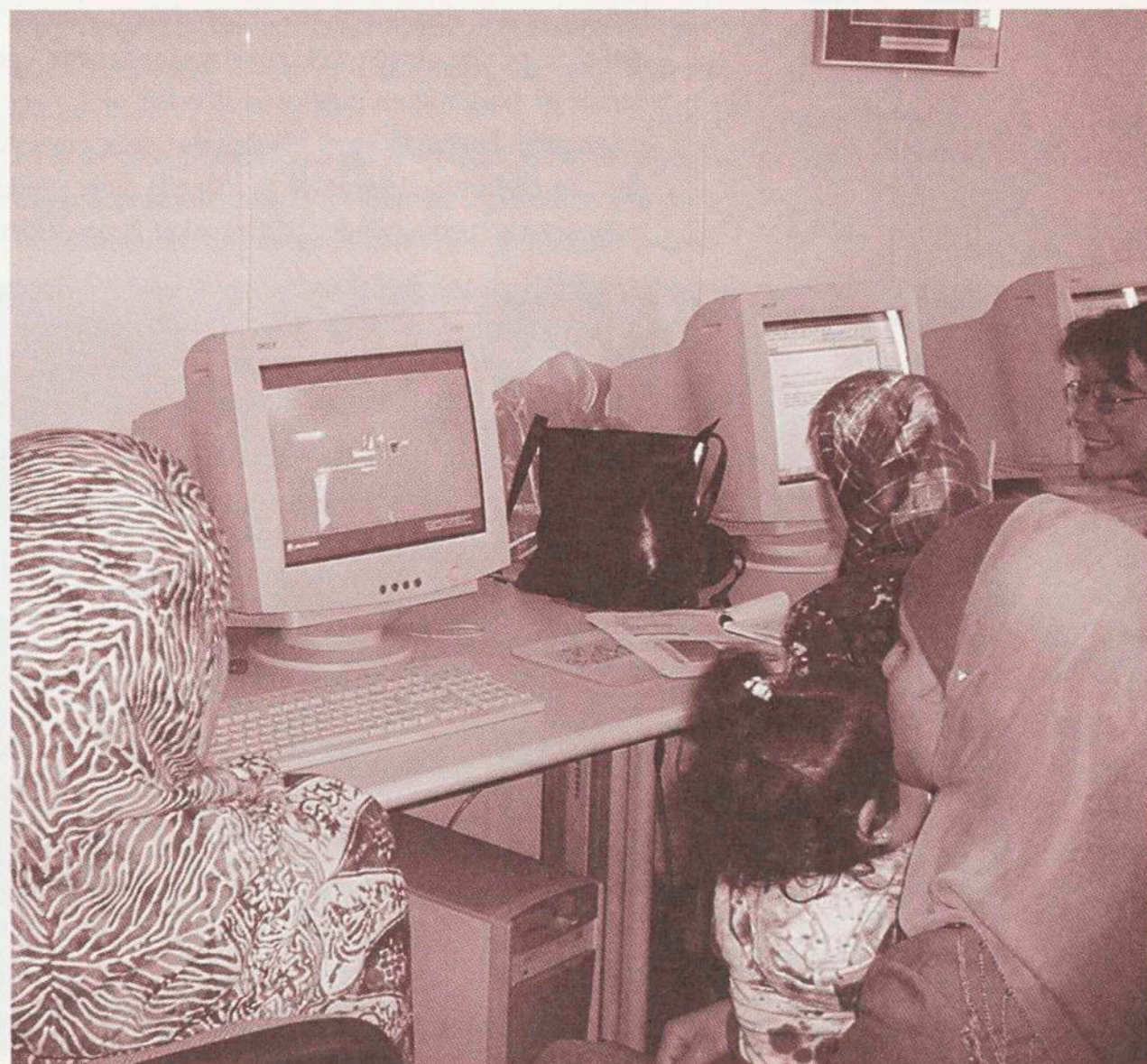
We zien dat het mes, de gekozen onderzoekstechniek van oral history, aan twee kanten snijdt: het museum verzamelt niet alleen kennis, maar ook de mensen die het museum bij zijn activiteiten willen steunen.

### Culturele identiteit: een houvast in een globaliserende wereld

Ook de toegenomen belangstelling voor geschiedenis en het houvast dat het verleden kennelijk geeft in de zoektocht naar lokale en regionale culturele identiteit draagt bij aan deze ontwikkeling. We zien daarbij naast een groei van musea ook de ontwikkeling van 'museum-achtigen', aangeklede monumenten, 'lieux de memoires', heropvoering van historische gebeurtenissen ('re-enactment') en de opkomst van plaatsen van verering, bedevaart en gedenken. Een voorbeeld van dit laatste vond onlangs plaats in West-Friesland, een al sinds 1200 omdijkt gebied binnen Noord-Holland met een sterke culturele identiteit in taal, gebruiken, kleding en vermeende afkeer van het Hollandse gezag. Drie burgemeesters herdachten op 5 februari 2006 aan de rand van het al lang drooggemaakte Berkmeer op initiatief van het West-Fries Genootschap de dood van (niet de moord op) – 750 jaar geleden – Rooms-Koning Willem II, graaf van Holland, Zeeland en West-Friesland. In 1256 was hij op veldtocht tegen de West-Friezen. In Hoogwoud zakte hij met zijn paard door het ijs en werd hij door West-Friezen omgebracht. Het plaatselijke museum zal deze zomer aandacht aan deze geschiedenis besteden. In de kapel die voor de Hollandse graaf op het erf van het museum is gebouwd, kunnen de West-Friezen 'hun daad' nog eens rustig overdenken.

*Begeleiding door ervaren verhalenverzamelaars van het Geheugen van Oost, van Marokkaanse vrouwen bij het inter-viewen, schrijven en op de site plaatsen van verhalen.*

Foto: H. Storteboom





Het interieur van de  
Molukse barak  
in het Nederlands  
Openluchtmuseum.

Foto: M. Wijdemans

Moraal van dit verhaal: het museum fungeert als gedenkplaats.

### Molukkers in het Openluchtmuseum

Een goed voorbeeld van actieve betrokkenheid van een bevolkingsgroep, vormt de herbouw en inrichting van een Molukse barak uit Lage Mierde (Noord-Brabant) in het Nederlands Openlucht Museum (NOM) te Arnhem. De Molukse gemeenschap in Gelderland stelde aan het NOM voor een kampbarak te herbouwen naar aanleiding van het 50-jarige bestaan van de Molukse gemeenschap in Nederland. Het museum ging op deze wens in omdat het ook graag aandacht wilde besteden aan bevolkingsgroepen afkomstig uit andere werelddelen en culturen, en – belangrijker – om aandacht te schenken aan de culturele confrontatie tussen de autochtone bevolking en de Nieuwe Nederlanders.

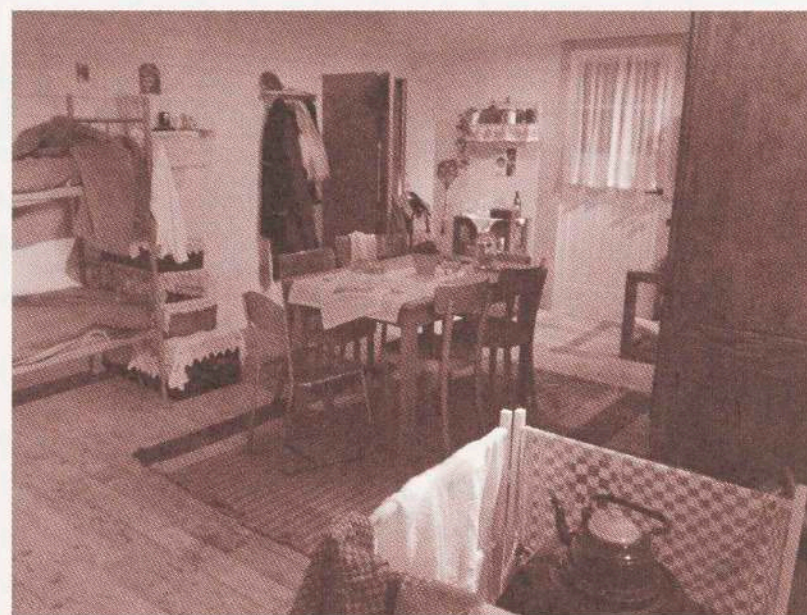
Het onderzoek naar het gebouw en naar zijn inrichting en inventaris kon niet zonder informatie van zijn eerste bewoners. Om je nu als bezoeker werkelijk te kunnen inleven in de omstandigheden waaronder de voormalige KNIL-militairen vanuit Indonesië naar Nederland kwamen, onderdak vonden en maar moesten wennen aan – bijvoorbeeld – de Nederlandse gaarkeuken, heb je niet genoeg aan officiële historische bronnen en informatie. Daarvoor is de hulp ingeroepen en verkregen van de Molukse tweede en derde generatie. Hun informatie is beschikbaar via de presentatie, in publicaties, film, geluidsfragmenten, interviews en rondleiding in de tentoonstelling. Gastheren en gastvrouwen in de barak zijn van Molukse afkomst.

### Onderzoek en organisatie

Een ding is wel zeker: de tijd dat onderzoek werd voorbehouden aan de conservator, is nagenoeg voorbij. Specialist is hij nog steeds wel, maar de toepassing van zijn kennis in expositie en publicatie is zeker niet meer zijn monopolie. Enerzijds komt dit doordat deze conservator door de eisen van de nieuwe tijd steeds meer product-manager en steeds minder onderzoeker is geworden.

Een scène in de  
Molukse barak in het  
Nederlands  
Openluchtmuseum,  
gespeeld door  
Theatergroep Delta  
met figuranten uit  
Wormerveer, nazaten  
van de  
oorspronkelijke  
bewoners van het  
kamp Lage Mierde.

Foto: C. Berkhof



Anderzijds doordat onderzoek, zoals we al zagen, ook aan andere partijen kan worden opgedragen. Een goed voorbeeld van deze situatie vinden we in de stedelijke musea van Ieper. Een wetenschappelijk team initieert en doet onderzoek, maar besteedt het ook uit. Zowel professionele externe onderzoekers, als vrijwilligers en studenten werden ingeschakeld. Naar aanleiding van deze bijdrage maakte de redactie van Museumpeil een lijst met tips bij het uitbesteden van onderzoek.

De externe onderzoekers zijn, zoals uit de bijdragen over Ieper, Overijssel of Gelderland duidelijk blijkt, van zeer uiteenlopende pluimage. Historici en kunsthistorici, natuurlijk. De 'amateurs', zonder wie de natuurwetenschappelijke en archeologische musea niet kunnen. Maar inmiddels ook vormgevers en creatief denkers, die met een fris oog, en met onverwachte invalshoeken de collectie als het ware herschikken, opschudden... Goed voorbeeld is het Stadsmus in Hasselt, waar een 'museografisch studiebureau' voorstellen gerealiseerd zag in de lay-out van de inrichting. Iedere bezoeker uit Hasselt begint met zijn straatnaam op te geven. De betekenis van de straatnamen is vervolgens de leidraad voor de expositie.

Gaat dit nummer dan alleen maar over bijzonder onderzoek, omdat 'gewoon' onderzoek in musea niet meer mogelijk is? Nee, het blijkt immers uit de bijdragen van Zeno Kolks en Van der Holst dat er nog steeds veel aandacht is voor museaal onderzoek, hoe moeizaam dat soms ook gaat.

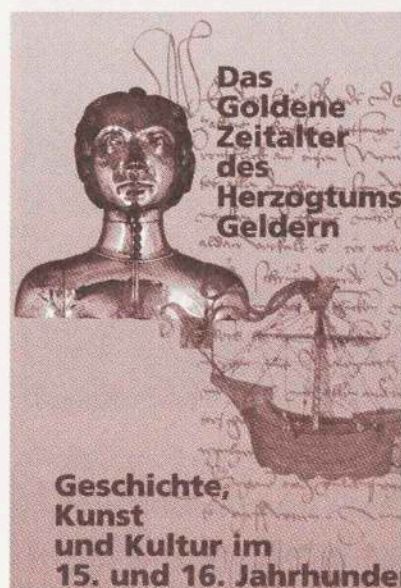
Laat dat tot inspiratie zijn. Aan het werk!



# Het belang van wetenschappelijk onderzoek in en voor musea

Vroeger was het bij musea in Nederland heel gewoon dat de conservator wetenschappelijk onderzoek deed, niet alleen naar de eigen collectie, maar ook naar objecten in andere musea of bij particulieren. Vooral bij de organisatie van een tentoonstelling werd dikwijls gekeken over de grenzen van de eigen instelling heen.

Zeno Kolks,  
medewerker  
museumregistratie  
Gelders Erfgoed



De gouden eeuw van Gelre.  
Tentoonstellings-  
catalogus en  
publicatie, in het  
Nederlands en in het  
Duits, van groot  
gewicht, figuurlijk en  
letterlijk (meer dan  
vijf kilo boekwerken!)

Traditioneel geschiedt onderzoek in het kader van het organiseren van een tentoonstelling, maar ook in verband met het samenstellen van bijschriften en zaalfolders, de (her)uitgave van een publicatie over het museum of de organisatie van stadswandelingen.

Een voorbeeld van een omvangrijke catalogus in verband met een expositie, is *De Gouden Eeuw van Gelre. Kunst en cultuur in het oude hertogdom, deel I en II* (Kavelaer, Nijmegen, Zutphen en Roermond 2001/2002). In het ene deel worden 274 objecten en hun geschiedenis, afkomstig van ongeveer 125 bruikleengevers, beschreven. In het andere deel de geschiedenis van Gelderland tijdens een periode van grote bloei, ook op cultureel gebied. Dat een tentoonstelling een schat aan nieuwe informatie kan opleveren, blijkt daar wel uit.

Daarnaast zijn in het verleden door bepaalde musea catalogi van specifieke deelcollecties uitgebracht, veelal gekoppeld aan een expositie. Een belangwekkend voorbeeld in Oost-Nederland is de catalogus *Glans langs de IJssel. Zilver uit Zutphen, Deventer, Zwolle en Kampen* (Stedelijk Museum Zutphen; Historisch Museum De Waag Deventer; Stedelijk Museum Zwolle; Stedelijk Museum Kampen; 1999), die een reeks exposities in de regio begeleidde.

Behalve voor publicaties kan ook in het kader van internet onderzoek worden gestimuleerd. Zo vindt men op de website [www.geschiedenisgelderland.nl](http://www.geschiedenisgelderland.nl) culturele en kunstzinnige voorwerpen, die door conservatoren van musea in Gelderland als object van de maand zijn uitgekozen en beschreven. Een tweede voorbeeld vormt de website [www.igem.nl](http://www.igem.nl) met verhalen bij elf thema's waarin museumobjecten figuren.

Het belang van wetenschappelijk onderzoek betreffende voorwerpen in een museum, kan het beste worden

geïllustreerd aan de hand van een aantal sprekende tot opzienbarende resultaten. Daarvan volgt een reeks voorbeelden, waarbij gestreefd is naar historische, geografische, disciplinaire en technische verscheidenheid.

Op de catalogus van de tentoonstelling *De Gouden Eeuw van Gelre* prijkt een zilveren, deels vergulde buste van de H. Eusebius uit de Schatkamer van de St. Walburgisbasiliek in Arnhem. Hoofd, hals en bovendee van de schou-  
ders van deze 78,5 cm. hoge reliekhouders dateren van omstreeks 1455, de latere delen daaronder uit 1663 en 1669.

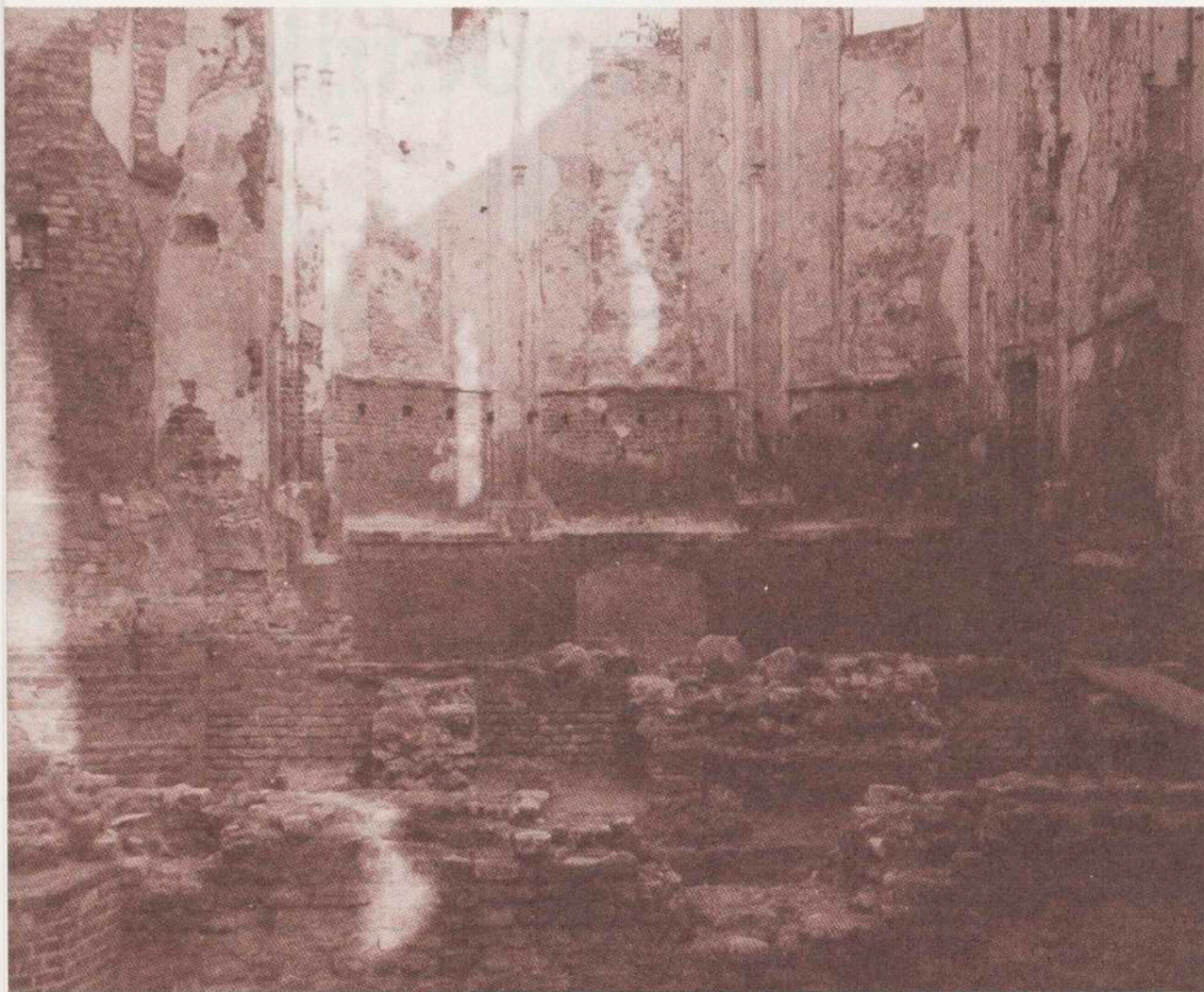
Over de geschiedenis van dit pronkstuk is het nodige bekend geworden. In 1453 werden de relieken van de H. Eusebius vanuit de abdij van Prüm in de Eifel overgebracht naar Arnhem. In verband met de Reformatie werden de relikwieën in 1579 elders in de stad en later daarbuiten in veiligheid gebracht. In de 19de eeuw kreeg de reliekhouders een plaats in de katholieke St. Eusebiuskerk, in 1984 in de St. Walburgisbasiliek.

De schatkamer van deze kerk, waaraan in de publicatieband van de Stichting Oude Gelderse kerken een speciale aflevering is gewijd, is in 2003 als eerste schatkamer in het Nederlands Museumregister opgenomen. Kamer en kunstschat zijn uitstekend gedocumenteerd door een toenmalige medewerker van de Stichting Kerkelijk Kunstbezit in Nederland.

## Tempels in Elst

Het Gelderse Elst ligt tussen Arnhem en Nijmegen. Hier werden in 1947 onder de verwoeste, maar later geres-  
taureerde kerk de overblijfselen van twee Gallo-Romeinse tempels blootgelegd, beide uit het eind van de eerste eeuw na Chr. Aan deze opzienbarende vondst is in 1955





*De Gallo-Romeinse tempels in de kerk van Elst*

Foto: A. Meyling, Hengelo (O) 1947

*Interieur van de Zutphense Librije, waar de handschriften en incunabelen aan de lectrijnen zijn vastgeketend.*

Foto: Henk Sikkink, Velp



*Het Huis Ootmarsum in Twente, geschilderd door de Amsterdamse kunstenaar Meindert Hobbema (1638-1709)*

Foto: R. Kampman Almelo

een monografie gewijd die geschreven is door een promovendus in de archeologie. Ook is naar aanleiding van de recente vondst van een derde tempel in Elst in de nieuwbouwwijk Westeraam door de stadsarcheoloog van Nijmegen een publicatie uitgebracht.

De funderingen van de twee eerst gevonden tempels liggen thans onder de vloer van de laatste kerk (uit de 15de eeuw). Zij zijn op afspraak te bezichtigen (info@sow-elst.nl). Via een trap in een muur van het dwarsschip daalt men af naar wat nu het Kerkmuseum Elst wordt genoemd – een zeldzaam voorbeeld van een musée de site. Aldaar gevonden archeologische objecten zijn in vitrines in het kerkship tentoongesteld.

### Librije te Zutphen

De Librije is een onderdeel van de middeleeuwse Walburgkerk in Zutphen (13de – 16de eeuw) en vormt een zeldzame bibliotheek. Gebouw (1561-1564) en collectie (1469-1750) zijn thans eigendom van de Hervormde Gemeente die het beheer via een bruikleenovereenkomst van 1984 heeft overgedragen aan de Stichting Librije Walburgkerk Zutphen.

De kern van de boekencollectie wordt gevormd door de boekerij van deze voormalige kapittelkerk. De staande collectie omvat 8 handschriften, 85 incunabelen en omstreeks 1000 boekbanden. De boeken liggen vastgeketend op de oorspronkelijke lessenaars, lectrijnen geheven. De Librije is daarmee één van de zeldzame, gaaf bewaarde kettingbibliotheken in Europa. Een eerste catalogus van deze bijzondere collectie werd al samengesteld tussen 1566 en 1570. De laatste overzichtscatalogus, die beschikbaar is, dateert uit 1903. Een nieuwe is al wel samengesteld, maar wacht op uitgave. Daarbij is dankbaar gebruik gemaakt van de kennis die aanwezig is in de Koninklijke Bibliotheek in 's-Gravenhage.

### Johan Gregor van der Schardt

Nog steeds worden kunstenaars uit het verleden aan de

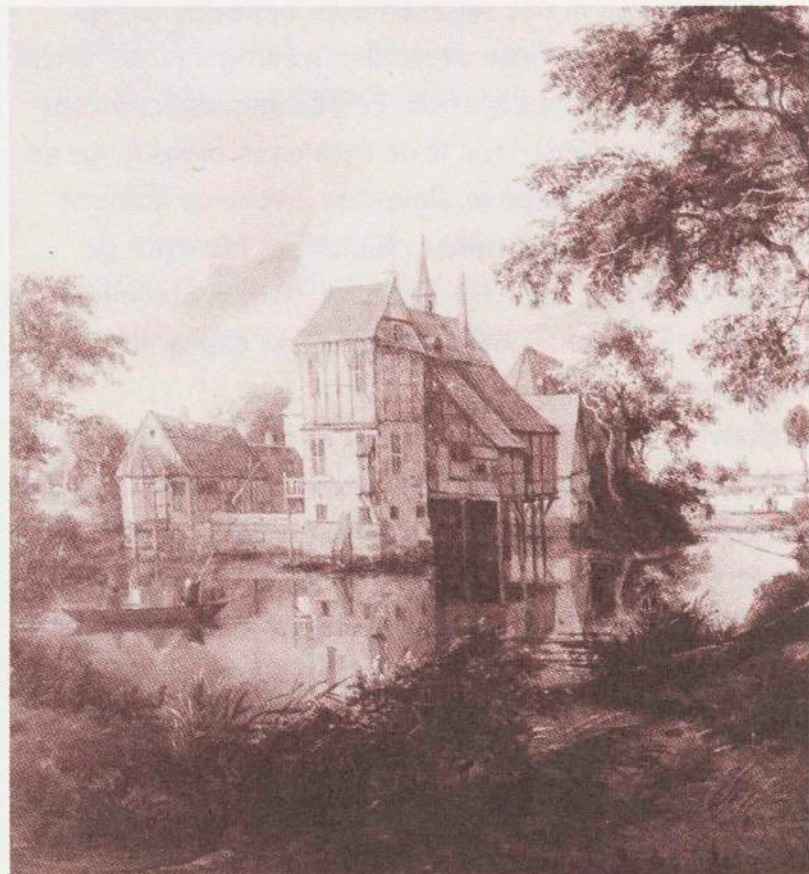
vergetelheid ontruikt. Een voorbeeld is de in Nijmegen geboren beeldhouwer Johan Gregor van der Schardt (1530-1581). Vanaf het midden van de 16de eeuw is hij waarschijnlijk niet meer in de Nederlanden geweest. Enkele jaren geleden kocht het Rijksmuseum in Amsterdam een werk aan dat aan hem wordt toegeschreven: een zelfportret van met olieverf beschilderde terracotta in de vorm van een buste. Van deze plastiek, die omstreeks 1573 wordt gedateerd, was het bestaan tot omstreeks 1980 niet bekend. De aanwinst is gepubliceerd in een van de bulletins van het Rijksmuseum. In dat artikel wordt ook aandacht besteed aan andere werken van deze vergeten kunstenaar.

### Meindert Hobbema

Over bekendheid heeft Meindert Hobbema (1638-1709) niet te klagen! Deze Amsterdamse schilder en tekenaar was een leerling van Jacob van Ruisdael. Beiden moeten in 1661 een reis naar Duitsland hebben gemaakt en onderweg het Twentse stadje Ootmarsum hebben aangedaan. Een kwart eeuw geleden toonde een Duitse student overtuigend aan dat het complex dat op een schilderij van hem uit omstreeks 1670 of later is afgebeeld, het vroegere Huis Ootmarsum moet zijn geweest. Een lid van de plaatselijke oudheidkundige vereniging heeft na veel moeite de toenmalige verblijfplaats van dit schilderij kunnen achterhalen. Dankzij zijn inspanningen kon dit doek (40,5 bij 52,5 cm.) op een tentoonstelling van landschappen, stads- en dorpsgezichten in het Rijksmuseum Twenthe te Enschede in 1980 aanwezig zijn. Het is gepubliceerd in de catalogus die deze expositie begeleidde.

### Ambtskannen

Burgerlijke ongehoorzaamheid leidt soms tot redding van cultuurofgoed dat anders onherroepelijk verloren zou zijn gegaan. Bij de afschaffing van de gilden in Nederland in 1794 moesten alle bescheiden en bezittingen van deze corporaties worden overgedragen aan commissarissen die door de steden waren benoemd. Als door een wonder zijn 40 gilde- of, beter gezegd, ambtskannen uit Nijmegen de dans ontsprongen. In deze stad aan





de Waal bestond de voor Nederland vrij uitzonderlijke gewoonte dat ieder die als meester tot het ambt werd toegelaten, hieraan een drinkkan ten geschenke diende te geven voor eigen gebruik tijdens de gezamenlijke maaltijden. Aan de kannen is een apart nummer van het vroegere tijdschrift Antiek gewijd, geschreven door een van de grootste deskundigen op het gebied van tin, die Nederland kent: B. Dubbe.

### Tegels

De collectie van het Nederlands Tegelmuseum in Otterlo geeft een beeld van de ontwikkeling van de Nederlandse tegelproductie van de 16de eeuw tot in deze tijd. Het is de grootste museale tegelcollectie in Nederland. In vergelijking met andere verzamelingen zijn vooral de deelcollecties tegels en tegeltaleaus uit het begin van de 20ste eeuw, maar ook die uit de 18de en 19de eeuw van belang. Het museum heeft verschillende catalogi uitgegeven.

Een uitzonderlijke serie vormen vier taleaus die aangebracht waren in de muren van Huize Kareol in Aerdenhout. Vóór de afbraak in 1979 van deze villa uit 1908 zijn de taleaus gered en overgebracht naar Otterlo. De tegels zijn digitaal gedocumenteerd. Wie ze in kleur wil aanschouwen, kan klikken op [www.igem.nl](http://www.igem.nl), vervolgens opzoeken in collectie, kies dan Nederlands Tegelmuseum en vervolgens als vervaardiger Läuger, Max.

### ADO-speelgoed

In 2003 vond in het museum Toy Gallery in Brummen de ADO-expositie *Speelgoed of Kunst?* plaats. ADO staat voor: arbeid door onvolwaardigen. Hiermee werden in de jaren twintig van de vorige eeuw patiënten van het sanatorium Berg en Bosch te Apeldoorn aangeduid, die voor arbeidstherapie in een werkplaats voor houtbewerking op het terrein van het herstellingsoord werkzaam waren. Zes jaar na opening van het herstellingsoord (1920) werd begonnen met de productie van speelgoed. Opzet is steeds geweest het maken van degelijk, onverwoestbaar en aantrekkelijk speelgoed voor kinderen. Het speelgoed van ADO heeft een kunstzinnig karakter. Het wordt gekarakteriseerd door strakke lijnen en primaire kleuren. Onder de ongeveer 1000 voorbeelden van ADO-speelgoed, die door particuliere verzamelaars ten behoeve van de tentoonstelling beschikbaar waren gesteld, viel een ingericht poppenhuis op. Het bestaan hiervan zou niet bekend zijn geworden als de expositie niet was georganiseerd. Daar is heel wat speurwerk voor verricht, maar helaas is er nog geen afrondende publicatie gewijd aan deze artistieke producten op het gebied van speelgoed.

### Museale activiteiten

In het overzicht zijn enkele musea genoemd die medewerkers in de gelegenheid hebben gesteld wetenschappelijk onderzoek te verrichten. De daarvoor benodigde financiën worden geregeld als een struikelblok gezien of genoemd voor een dergelijke activiteit. Dat de gelden daarvoor geen beletsel behoeven te zijn, bewijst een voorbeeld uit Leeuwarden. In 2005 heeft het Nationaal

Keramiek Museum een grootse manifestatie georganiseerd rondom de tentoonstelling 400 jaar Fries aardewerk: *Steengoed!* Onderzoek, publicaties, expositie, manifestatie en publiciteit zijn voor een belangrijk deel met externe middelen bekostigd. Ongeveer tien fondsen en sponsors hebben hieraan hun medewerking verleend.

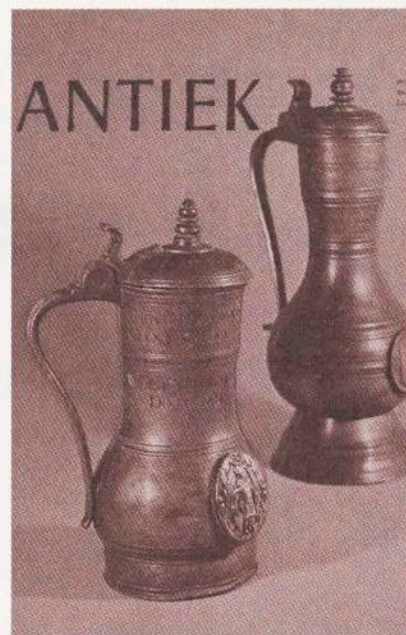
Het lijkt er echter op dat er tegenwoordig bij de musea in Nederland over het algemeen genomen weinig tijd en aandacht bestaat voor het verrichten van wetenschappelijk onderzoek, want andere zaken krijgen dikwijls voorrang. Toch wordt voor toelating tot het Nederlands Museumregister onderzoek als een van de kerntaken beschouwd.

Om ervoor te zorgen dat objecten en collecties ten gevolge van het achterwege blijven van onderzoek niet in vergetelheid raken, zal het vaak nodig zijn deze studie uit te besteden aan derden. Daarbij kan gedacht worden aan opleidingen, aan universiteiten en vooral aan archeologische, kunsthistorische en historische instituten. Andere samenwerkingspartners zijn de culturele instellingen die ondersteunend werken.

Ook bibliotheken en archieven dienen in dit verband niet te worden vergeten. Daarnaast zijn er nog de niet-professionele onderzoekers, zowel in groepsverband als individueel. Plaatselijke oudheidkundige verenigingen en lokale deskundigen kunnen in belangrijke mate behulpzaam zijn bij de bestudering van objecten van kunst en cultuur. Soms kunnen deskundigen worden geïnteresseerd die werkzaam zijn bij erfgoedorganisaties, veilinghuizen of in de kunsthandel.

### Toekomst

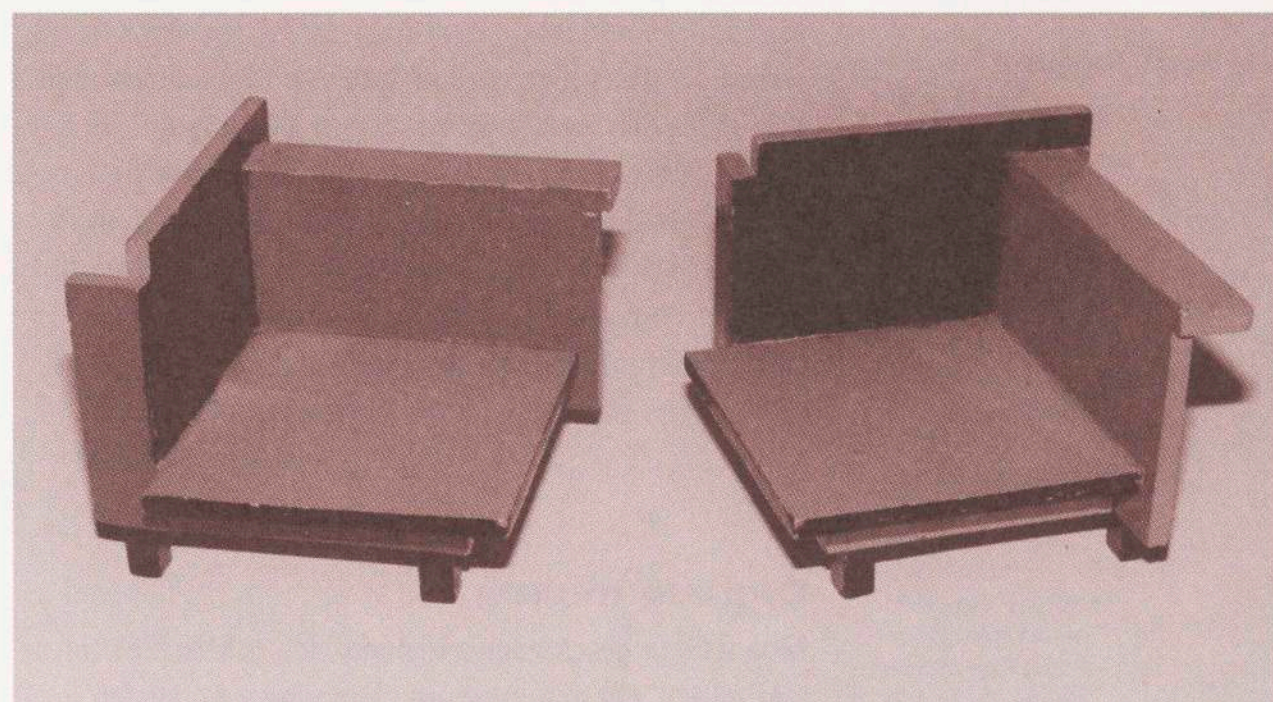
Het toekomstperspectief voor wetenschappelijk onderzoek ten behoeve van musea is dus minder somber dan het lijkt. Alleen zijn de podia verschoven: van het zelf doen naar het laten doen. Ik denk dat musea de studie van hun collectie voor een gedeelte met een gerust hart aan buitenstaanders kunnen overlaten. Maar zij hebben wel de plicht een activerende en/of prioriteiten stellende rol te spelen, of anders dit onderzoek zelf ter hand te nemen!



Ambtskannen

Een voorbeeld van speelgoed van het merk ADO  
(Arbeid door Onvolwaardigen, later Apart, Doelmatig en Onverwoestbaar)

Foto: F. Schalkwijk  
Soest, 2003





# Getuigenissen, weerhaken en unsafe stories

De positie van mondelinge geschiedenis in het actuele erfgoedveld

Björn Rzoska,

Consulent

mondelinge

geschiedenis,

Vlaams Centrum voor

Volkscultuur

**Mondelinge geschiedenis wordt vandaag in Vlaanderen 'herontdekt'. Anders dan in het begin van de jaren 1980 blijft de aandacht voor deze historische onderzoeksmethode deze keer niet beperkt tot het academische veld. Allerhande erfgoedwerkers zijn de laatste jaren bezig met het verzamelen van getuigenissen over recente verledens.**

Tentoonstellingsbouwers, museumconservators en andere erfgoedbemiddelaars willen aan de hand van mondelinge geschiedenis niet alleen het immateriële – of niet-tastbare – erfgoed van onze samenleving vastleggen, maar stellen in de praktijk ook vast dat een getuigenis in een tentoonstelling of museum bezoekers meer aanspreekt. Een beknopte analyse.

Wie herinnert zich niet de traditionele schoolreis naar het *Fort van Breendonk*? Het oude verdedigingsfort dat tijdens de jaren 1940-1944 dienst deed als SS Auffang-lager, was indrukwekkend op zich, de ontsluiting muf en hopeloos gedateerd. In 2003 opende de nieuwe presentatie. Vandaag wordt de bezoeker meegenomen in een boeiend en dynamisch vormgegeven verhaal. Daar waar het kan en relevant is, worden getuigenissen van ex-gevangenen ingezet. De complexe geschiedenis van jodenvervolging, opsluiting en discriminatie, komt wel erg dicht op je huid te zitten wanneer je getuigen hoort en ziet vertellen over hun ervaringen in dezelfde ruimte waar je op dat moment fysiek als bezoeker staat. Dat getuigenissen nu eenmaal de empathie bij een museum- of tentoonstellingsbezoeker in de hand werken, wisten niet alleen de vormgevers in Breendonk. Ook het *In Flanders Fields* museum in Ieper tracht vaak getuigenissen te verwerken in de tijdelijke tentoonstellingen. In 2004 liep er de tentoonstelling *'Vluchten voor de oorlog – het verhaal van Belgische vluchtelingen in WO I'*. Heel wat schoolgroepen waren, net zoals in Breendonk, gekluisterd aan de schermen waar mensen te zien en te horen waren die getuigden over hetgeen hen was overkomen. Veel meer dan traditionele bronnen slagen getuigenissen erin zelfs een complex verhaal over de ontwrichtende impact van oorlog op een samenleving, te communiceren naar een brede doelgroep. Jongeren groeien vandaag op in een omgeving waarin beeld en geluid dominant zijn. Op het moment dat erfgoedwerkers hun dit in de context van een museum of tentoonstelling kunnen aanbieden, blijkt de meerderheid vaak erg geïnteresseerd.

## Digitale musea

Mondelinge geschiedenis beperkt zich echter niet tot de vier muren van een museum. Sommige specialisten

beweren dat oral history als onderzoeksmethode momenteel, door het internet, de derde fase in zijn bestaansgeschiedenis meemaakt.<sup>1</sup> De grenzen van een 'virtueel' museum bestaan niet. Na enkele minuten surfen kom je vaak terecht op indrukwekkende websites met een doorgedreven integratie van beeld en geluid. Een van mijn favorieten is de website over het Colorado plateau, een deel van de Grand Canyon in het Westen van de Verenigde Staten. De makers omschrijven de website als 'an online multimedia museum' dat mondelinge getuigenissen en historisch beeldmateriaal over het Colorado plateau verzamelt.<sup>2</sup> Vanachter mijn bureau, ettelijke duizenden kilometer verwijderd van de Grand Canyon, maak ik kennis met Dorothy Hunt, Paul Begay en heel wat andere bewoners van dit onherbergzame gebied. Ik kijk binnen in hun leven en hun relatie met de plek waar ze wonen. Tijdens hun getuigenis kan ik via ondertitels volgen wat ze vaak in een lokaal dialect vertellen en als ik lang genoeg wacht, kan ik zelfs de volledig uitgeschreven interviews raadplegen. Het is het soort websites dat oog heeft voor verschillende types van gebruikers, zoals de nieuwsgierige, vluchtige passant, de student op zoek naar informatie en de onderzoeker die de volledige mondelinge bron wil consulteren. In Vlaanderen en Nederland is het nog wachten op een dergelijke, virtuele toepassing van mondelinge geschiedenis.

## Weerhaken in het officiële verhaal

Wat maakt mondelinge geschiedenis nu zo boeiend? De Nederlandse hoogleraar Selma Leydesdorff wijst erop dat heel wat projecten over mondelinge geschiedenis ontstaan "uit de behoefte om een 'ander' beeld te geven van de geschiedenis, of om precies te onderzoeken hoe mensen de geschiedenis en hun leven ervaren en waarom".<sup>3</sup> Ze laat niet na te benadrukken dat "getuigenissen [...] nooit af [zijn], ze geven multi-interpretabele en veranderlijke soorten van informatie".<sup>4</sup> Getuigenissen zijn geen safe-stories. Mensen zijn geen archiefdocumenten die onderzoekers kunnen manipuleren. Pleit ik daarom voor een eenzijdig baseren van kennis over het verleden op getuigen? Integendeel, ik pleit wel voor een gelijke behandeling van getuigenissen als historische bron naast de andere overgeleverde sporen uit het verleden. En dat mondelinge bronnen als resultaat van een project mon-



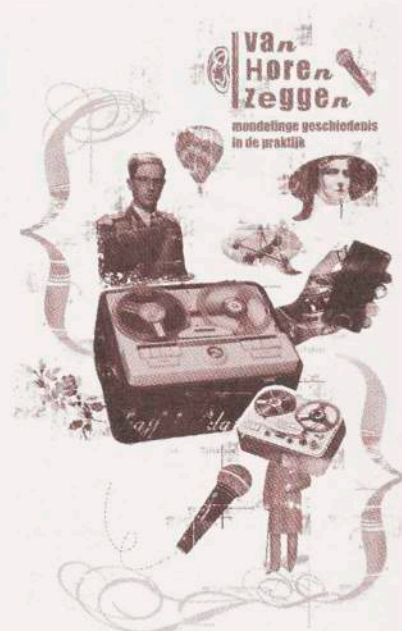
delinge geschiedenis vaak een 'ander' beeld geven over een verleden of weerhaken slaan in een officieel discours, blijkt duidelijk uit de vele initiatieven die in 2004 werden genomen, 60 jaar na de geallieerde bombardementen op Vlaanderen en Nederland. Bijna 60 jaar lang bleef het verhaal van de geallieerde bombardementen op plaatsen als Mortsel, Sint-Michiels, Lokeren, Merelbeke en Kortrijk en de vele burgerslachtoffers van deze zogenaamde 'friendly fires' taboe. Het paste niet in het officiële, algemeen aanvaarde beeld dat na de oorlog van de geallieerden – nota bene onze bevrijders – werd afgeschilderd. In 2004 maakten diverse projecten mondelinge geschiedenis plaats voor deze gebeurtenissen in de officiële herdenkingen rond de bevrijding van de lage landen. Slachtoffers kregen een stem in het kapittel, ook al omdat in archieven de sporen van deze bombardementen zo goed als nihil zijn.<sup>5</sup> Het resultaat was onverhoopt: enkele duizenden zakten naar Lokeren en Sint-Michiels af om op het ritme van de getuigenissen de getroffen wijken te bezoeken en de confrontatie tussen vernieling en wederopbouw te ervaren.

### Culturele diversiteit

Momenteel vinden om uiteenlopende redenen diverse erfgoedactoren – zowel professionals als vrijwilligers – in Vlaanderen de weg naar mondelinge geschiedenis. Getuigenissen geven niet alleen een 'ander' beeld van het verleden, of slagen erin te communiceren met moeilijk te bereiken doelgroepen. In de toekomst zullen heel wat erfgoedbemiddelaars mondelinge geschiedenis ook inzetten om de culturele diversiteit in de samenleving vorm te geven in hun werking. Mensen die gevlucht zijn of die beslisten hun geluk elders te beproeven, hebben vaak weinig materiële sporen meegenomen uit hun land van herkomst. Bij deze groepen is het immateriële erfgoed dominant. Hier en daar lopen al kleinere initiatieven om ook het verhaal van deze mensen, die intussen volledig deel zijn gaan uitmaken van de samenleving, vast te leggen en te documenteren. Mondelinge geschiedenis zal ook in dit verhaal plaats maken voor mensen die tot nu toe grotendeels uit beeld zijn gevallen.

### Praktische tips bij een project mondelinge geschiedenis

- Vertrek van een heldere probleemstelling. Wat wil je precies weten?
- Wie moet je interviewen? Diegene die je iets meer kan vertellen over je probleemstelling.
- Bereid je als interviewer voor. Ga als interviewer op zoek naar informatie die je meer inzicht geeft in je onderzoek. Zijn er artikelen of boeken verschenen over het onderwerp dat je onderzoekt? Vind je informatie in oude kranten, in archieven en dergelijke?
- Heb oog voor de 'randdocumenten' die je moet opstellen. Een themalijst, een vragenlijst, een contract, een interviewfiche en de transcriptiefiches maken deel uit van een kwalitatieve, verantwoorde mondelinge bron.
- Contacteer een getuige eerst per brief en maak na enkele dagen telefonisch een afspraak.
- Interview een getuige in een voor hem/haar vertrouwde omgeving. In de meeste gevallen wordt een getuige bij hem/haar thuis geïnterviewd.
- Maak een contract op tussen jou en de getuige. Een interview in het kader van een project over mondelinge geschiedenis moet wel degelijk een overeenkomst inzake de auteursrechten bevatten.
- Tracht tijdens het interview echt contact te maken met de getuige.
- Stel eerst de algemene vragen en pas later in het interview de meer specifieke. Houd gevoelige vragen voor het einde.
- Geef tijdens je interview 'stilte' een kans.
- Moedig je getuige non-verbaal aan (mijd de vele 'hm's' en 'ja's' van een verbale aanmoediging, zij werken storend op de geluidsopname)
- Gebruik beeldmateriaal, zoals foto's en krantenknipsels, om het geheugen van de getuige te stimuleren.
- Interview een getuige bij voorkeur onder vier ogen.
- Plaats de opnameapparatuur zoveel mogelijk uit het zicht van de respondent.
- Gebruik nooit de ingebouwde microfoon van een opnametoestel. De kwaliteit is ondermaats. Werk altijd met een extern aangesloten microfoon.
- Stel ook kritische vragen.
- Beveilig na het interview altijd je tapes. Maak werkkopieën en gebruik nooit je origineel om te transcriberen of monteren.
- Schrijf je interviews volledig of deels uit.
- Maak je interview toegankelijk aan de hand van een fiche van de bandinhoud (de inhoudtafel van een interview).
- Bezorg een kopie van je interviews, inclusief de randdocumenten en het contract, aan een bewaarinstelling.
- Wil je beginnen met een project mondelinge geschiedenis? Een handig hebbeding is de dvd-box *Van Horen Zeggen. Mondelinge geschiedenis in de praktijk*. Je kan deze box bestellen bij het Vlaams Centrum voor Volkscultuur, Gallaitstraat 76/2, 1030 Brussel. Of via e-mail [info@vcv.be](mailto:info@vcv.be) of telefoon (+32) 02 243 17 30. De dvd-box bevat naast heel wat beeldmateriaal ook een handige projectengids. Bovendien vind je van alle randdocumenten een te downloaden versie op de dvd. Kostprijs: € 10 excl. verzendingskosten.
- In het voorjaarsnummer 2004 van Museum Practice, tijdschrift van de Britse Museums Association, p. 43-61, is een uitgebreid dossier *Working knowledge: oral history* opgenomen, met diverse voorbeelden van het aanwenden en integreren van mondelinge getuigenissen in museumpresentaties en tentoonstellingen



Dvd-box Van Horen Zeggen. Mondelinge geschiedenis in de praktijk.

<sup>1</sup> Donald A. Ritchie, *Doing oral history. A practical guide*, Oxford, 2003, 318p.

<sup>2</sup> De website over het Colorado plateau vind je terug op <http://archive.li.suu.edu/voices/voices.html>

<sup>3</sup> Selma Leydesdorff, *De mensen en de woorden*, Amsterdam: 2004, 304p. [pag. 253]

<sup>4</sup> Ibidem.

<sup>5</sup> Voor een boeiende analyse van de erfgoedinitiatieven in 2004 rond de geallieerde bombardementen, zie Marc Jacobs: *Bombardementen: naar een geschiedenis van onderuit. Vriendelijke collaterale schade en oorlogserfgoed*, in: *Mores*, vol. 5, nr. 2, pag. 12-18 (2004).



### Als kaarders en snijders hun verhaal vertellen...

Elke stad heeft wel een reden om in de geschiedenisboeken te staan, en Lokeren verdient een hoofdstuk in de geschiedenis van de industrie. Tijdens de eerste helft van de 20ste eeuw was Lokeren hét centrum van de haarsnijderij, een voorbereidende industrie die konijnen- en hazenvellen prepareerde tot vilt-haar voor de hoedenfabricage over de hele wereld. Vanaf de jaren 1960 begon de industrie om allerlei redenen te tanen, en vandaag is ze zo goed als uitgestorven.

Omdat de haarsnijderij uniek én belangrijk was voor Lokeren, is het evident en noodzakelijk dat er in het Stedelijk Museum een duidelijke klemtoon op wordt gelegd. De nakende verbouwing en herinrichting van het museum bieden bovendien de kans om de huidige, relatief kleine haarsnijderijafdeling om te bouwen tot een centraal thema binnen de vaste opstelling.

Over de haarsnijderij, bestaan geschreven bronnen, maar des te sprekender zijn de tastbare en immateriële 'overblijfselen': de sites, het materiaal, en vooral de verhalen van de ex-werknemers. Zij zijn als experts het best geplaatst om de industrie in al haar facetten uit de doeken te doen. De interviews met mensen die in de haarsnijderij-industrie hebben gewerkt of er nauw bij betrokken waren, zullen gebruikt worden als informatiebron én als presentatie-element.

De interviews zullen beluisterd kunnen worden binnen de permanente tentoonstelling en op een aparte informatie-dvd. Er wordt ook een documentaire gemaakt, die gefilmde interviews met een achttal respondenten en een sitebezoek met een van de voormalige werknemers bevat. Verder blijven de interviews in het Stadsarchief bewaard als bronnenmateriaal voor andere onderzoeken, want de mensen in kwestie vertellen vaak veel meer

verhalen dan dat van de haarsnijderij alleen.

Zowel voor de mensen met een verleden in de haarsnijderij als voor mezelf is dit project bijzonder. Naast hun persoonlijke relaas, veel technische uitleg en namen van andere getuigen, schonk een aantal mensen een persoonlijk aandenken – hun eigen mes of schaar, een vel van hun allerlaatste lading – aan het museum. Ze zijn blij dat het museum 'hun erfgoed' behartigt, en wij zijn blij dat we er zorg voor mogen dragen.

Leen Heyvaert,  
adjunct-conservator  
Stedelijk Museum Lokeren

*Haarsnijder aan het  
werk in de fabriek  
Epouse Jacobs.*

Foto: Stedelijk  
Museum Lokeren.





## **Uitgebeend!** **De Vlaamse beenhouwers in Brussel**

Bij het onderzoek naar het beenhouwersambacht in Brussel heeft het Archief en Museum van het Vlaams Leven via de onderzoeksmethode van de mondelinge geschiedenis, in drie fasen gewerkt. Tijdens de voorbereidende fase maakte een onderzoeker zich niet alleen de wereld van de beenhouwersstiel eigen, maar hij stelde ook vragenlijsten op en zocht naar respondenten. Het onder de knie krijgen van de specifieke terminologie, het consulteren van literatuur, het bezoeken van beenhouwersateliers, slachthuizen en musea met uitgebreide beenhouwerscollecties vormden de eerste stappen naar een inleving in deze aparte wereld. Kennis en interesse van de interviewer voor het beenhouwersleven in Brussel werden groter. Later bleek dit een essentiële voorwaarde voor het vertrouwen tussen interviewer en respondent te zijn. De tweede fase, het zoeken naar respondenten, vroeg een grotere inspanning. Beenhouwers op rust verhuizen immers vaak, soms binnen Brussel, maar vooral weg van

Brussel terug naar hun geboortestreek. Een eerste aanknopingspunt in de samenstelling van een goede respondentenlijst, was een lijstje van enkele actieve beenhouwers met namen en adressen van ex-collega's. Een ander aanknopingspunt waren de ledenlijst van de Brusselse Confederatie van Beenhouwers en de ledenlijst van de Belgische Landsbond van Beenhouwers en Spekslagers (wat Brussel betrof). Oproepen via het AMVB-ledenblad en in lokale kranten, leverden behoorlijk wat reacties op. Voor de representativiteit hield het project rekening met de geografische afbakening van het Brussels hoofdstedelijk gewest en met de categorieën in de beenhouwerijstiel (spekslagerijen, beenhouwerijen, paardenbeenhouwerijen, triperieën, gevogelteverkopers). Speciaal voor Brussel werd het verschil tussen de inwijkelingen en de autochtonen meegenomen. Uit de lijst van mogelijke respondenten heeft het AMVB een selectie gemaakt. Uiteindelijk werden 46 middenstanders (bakkers, kruideniers en 33 beenhouwers) geïnterviewd. Bij de uitnodiging zaten een informatiefiche en de vraag naar

een mogelijk bedrijfsarchief. Het AMVB plande de interviews altijd bij de informant thuis. Foto's (bijvoorbeeld van familie, interieurs en vitrines), samen bepaalde gebeurtenissen ophalen, inspelen op de beroepstrots of confronteren met feiten, waren technieken die het geheugen van de respondenten prikkelden. Op basis van de vragenlijst werd het unieke biografische verhaal van elke getuige vastgelegd. De uitvoerende of derde fase bestond uit twee delen. De archivistische ontsluiting door de interviews te transcriberen, te coderen en ter beschikking te stellen via het geluidsarchievenoverzicht enerzijds. De publieksgerichte ontsluiting anderzijds. Een studiedag over mondelinge geschiedenis communiceerde naar de archievensector, terwijl het grote publiek kennismaakte met deze vorm van geschiedenis in de tentoonstelling *Uitgebeend!*

Patricia Quintens,  
directeur van het Archief en Museum van het Vlaams Leven te Brussel (AMVB).



# **INGRESSUS**

**vakbekwaam  
toegankelijk maken  
van uw collectie**

Ontsluiting fysieke informatie, Ontsluiting digitale informatie  
Kwaliteitszorg, Ondersteuning, Digitale diensten

[www.ingressus.nl](http://www.ingressus.nl)



### Heb je wat te zeggen, zeg het voort!

Van oudsher is het vertellen van verhalen een geliefde bezigheid. Vooral onze voorouders hadden weinig middelen om elkaar bezig te houden. Zo zijn vele verhalen en overleveringen, legenden en sagen behouden gebleven van vader op zoon en moeder op dochter. Vaak werden zo de familiehistorie maar ook streekverhalen behouden. Jammer genoeg wordt er niet zoveel meer verteld in de huidige tijd. Reden genoeg om te trachten deze manier van geschiedschrijving weer nieuw leven in te blazen. Een andere manier om gegevens uit het verleden te vergaren is op een doelgerichte wijze vragen stellen.

In het Limburgs Openluchtmuseum De Einderhof in Eind (Nederweert) is onder leiding van het bestuurslid Harrie Koppen, verantwoordelijk voor behoud en beheer, een zogenaamde buurgroep actief. De groep bestaat uit wat oudere personen tussen 50 en 85 jaar. Allen zijn vrijwilligers van het museum, als gids of uitvoerder van een ambacht. In het winterseizoen komen ze om de 14 dagen bijeen. Er worden verhalen verteld, met speciale aandacht voor hun jonge jaren. Het project is oorspronkelijk gestart

met het vertellen van eigen achtergrondverhalen. Tegenwoordig is men overgegaan op thema's. Vaak worden thema's in relatie met exposities of ander onderzoek in het museum naar voren gehaald. Bij een tentoonstelling over handel en wandel, vertellen de groepsleden wat zij zich herinneren van de handel zoals die vroeger langs de deur kwam, maar ook de handel in het groot of in vee. Een van de vertellers is zelf kramer geweest. Tijdens de bijeenkomst worden de verhalen aan elkaar verteld. Via een bandrecorder waarbij naam van de verteller, datum en thema wordt vermeld, worden de verhalen opgenomen als bron. Deze verhalen hebben voor het museum een grote waarde. Vertellers en museumbestuur vinden het behoud van gegevens van vroeger zeer waardevol en minstens zo belangrijk als de objecten uit de collectie. De buurgroep richt zich voornamelijk op gebruiken over het boerenleven, de folklore, de ambachten in de streek, aangevuld met persoonlijke verhalen.

Het geheel gaat in een ongedwongen sfeer, rond de tafel, met een kop koffie en wat lekkers wanneer de museumbakkers gebakken hebben. Iedere verteller vertelt zijn verhaal, waarna kort gelegenheid is tot vra-

gen stellen of aanvullingen geven. Hierbij horen ook de plaatselijke (eigen)aardigheden. Vooral als de verhalen nodig zijn als informatie voor een expositie wordt er gericht geïnterviewd. Alle verhalen worden opgenomen op tapes en later uitgetikt. Daarbij worden trefwoorden aangegeven en een korte samenvatting gemaakt ter ontsluiting. Sommige verhalenvertellers willen hun persoonlijke verhalen alleen beschikbaar stellen aan het museum. Anderen vinden het geen probleem als de verhalen worden gepubliceerd, waardoor er al een aardige uitgavenreeks is ontstaan van het museum. De persoonlijke gegevens van alle verhalenvertellers zijn wel bekend bij het museum.

De verhalen worden in het dialect verteld en worden ook zo geregistreerd. Dit om het eigen karakter en ook de taal vast te houden. Het museum verzorgt regelmatig verteldagen, waarbij verhalen, gedichten voor groot en klein weer worden doorverteld. Deze dagen zijn zo goed bevallen dat zij een jaarlijks fenomeen zijn geworden.

T. Brouwers en H. Koppen

## Restauratie atelier Sterken BV

Atelier voor conservering en restauratie van papier en perkament, gericht op behoud

Brieven & Archieven  
Boeken & Banden  
Prenten & Grafiek  
Kaarten & Wandkaarten  
Charters & Zegels



**DocumentenWacht**  
Calamiteitenservice, zorg en beheer

Documentenwacht is een service van Restauratie Atelier Sterken B.V. en gericht op schadepreventie.



Documentenwacht is de exclusieve partner van Isotron Nederland B.V. voor de gehele Culturele en Administratieve sector in de Benelux en Duitsland

De Cloese 7-9, 7339 CM Ugchelen (Apeldoorn)  
Telefoon. 055-5423147 Fax. 055-5430614

E. [info@sterken.nl](mailto:info@sterken.nl)

Meer informatie op [www.sterken.nl](http://www.sterken.nl)



## Op zoek naar een opneemtoestel

De kwaliteit van een mondelinge bron wordt niet enkel bepaald door de interviewer én de getuige, maar evenzeer door het materiaal waarmee wordt gewerkt. Mondelinge geschiedenis blijft ook een technisch verhaal en daar mag je absoluut niet op beknibbelen. Anders gaat het ten koste van de kwaliteit. De wereld van de digitale opneemtoestellen is in constante evolutie. Dit stukje is al gedateerd op het moment dat je dit leest. Als je digitaal wilt opnemen, zijn er twee mogelijkheden: opnemen op een minidisc of interviews registreren op een zogenaamd Solid State recorder. Tegenwoordig registreren heel wat interviewers hun interviews op een minidisc. De aankoop prijs is relatief laag. Voor zo'n € 250 heb je er al eentje, inclusief externe microfoon en handige draagtas. Er is echter een groot nadeel aan de minidisc. Het vergt tijd om de interviews te laten inlopen in je PC. Daarvoor heb je geluidskabeltjes nodig en moet je het interview in real time laten inlopen aan de hand van geluidssoftware op je computer.

Een veel handiger toestel is de zogenaamde Solid State recorder. Wat betreft deze opneemtoestellen is het Britse Marantz marktleider. Marantz is een merk dat volledig

gericht is op het mondelinge geschiedeniswerk. Marantz is altijd een stap voor op de rest en zet meestal de standaard. Een Solid State werkt met geheugenkaart of flash card, wat ook in een digitaal fototoestel zit. Op die manier komt er geen MD of CD aan te pas. Je neemt op flash card op en via een USB-kabel zet je het interview als een file in je computer. Nadeel van de Solid State recorder is de prijs. Je mag toch al gauw rekenen op een kleine € 1000.

Gelijk welk opneemtoestel je gebruikt, er is toch een aantal criteria die je in acht moet nemen. Een ingebouwde microfoon – dat geldt voor alle opneemtoestellen – voldoet nooit aan de technische kwaliteitseisen om een goede mondelinge bron te maken. Vandaar moet er altijd worden gewerkt met één of twee externe microfoons. Als je maar één externe microfoon kunt aansluiten, moet het een model zijn dat je strategisch tussen de interviewer en de getuige kunt plaatsen zodat beiden geregistreerd worden. In het geval van een kraag- of stropdasmicrofoon heb je er twee nodig.

Het is ook van belang dat je beschikt over geluidssoftware op je PC voor het bewerken en bewaren van je opnames. Er zijn diverse professionele softwarepakketten

gericht op geluid (bijv. Adobe Audition en SoundForge) Je hebt ook gratis software zoals audacity (te downloaden via <http://audacity.sourceforge.net/>).

Als je digitaal opneemt, is er opnieuw een standaard waarmee je, vanuit een bewuste conserveringspolitiek, rekening hebt te houden. Voor een conservering op lange termijn doe je best je interviews in WAV-formaat. Dat is een niet-gecomprimeerd formaat dat garandeert dat je geluidsbestanden ook in de toekomst nog leesbaar zullen zijn. De gecomprimeerde formaten (zoals MP3 en MP4) worden door te weinig softwareproducenten ondersteund. Wel kun je interviews omzetten in gecomprimeerde formaten als je fragmenten op een website wilt plaatsen of in een tentoonstelling gebruiken. Als je geluidssoftware hebt, dan is het maken van een kopie in een ander formaat (van WAV naar MP3 bijv. of ook omgekeerd) kinderspel. Let er wel altijd op dat je werkt met een reservekopie, nooit met het origineel.

Niets kan je nu nog tegenhouden om aan de slag te gaan... succes!

Björn Rzoska,  
Consulent mondelinge geschiedenis,  
Vlaams Centrum voor Volkscultuur

- Stoffering van wanden en plafonds, voor kussens, gordijnen, verduistering, spandoeken en ga zo maar door. In legio kwaliteiten. In alle kleuren van het spectrum, op alle locaties in binnen- en buitenland. Voor feesten en evenementen, tentoonstellingen en beurzen.
- Banieren onder andere van Drop-/Signpaper inclusief bedrukking
- Alle gewenste atelierwerkzaamheden
- Textielgroothandel
- Het brandwerend impregneren van textiel
- Full colour groot formaat bedrukking tot 5 meter breedte, naadloos

**experts •  
met optimale  
mogelijkheden •  
en maximale  
ervaring •**



**TETOS BV**

Tentoonstellingsstofferingen  
Sterrebaan 4, 3542 DK Utrecht  
Tel. 030-2414122, Fax 030-2411724  
E-mail [info@tetos.nl](mailto:info@tetos.nl)  
Website [www.tetos.nl](http://www.tetos.nl)



# Context uit de container

## De betekenis van een schilderijraam

Hans Piena,  
materiaaldeskundige,  
Stichting Gelders  
Erfgoed

Het onlangs verschenen boek van J.P. Sigmond en E. Sint Nicolaas *Kijken naar geschiedenis. Onderzoeken en tentoonstellen van historische voorwerpen* zal als leidraad dienen een afgedankt schilderijraam eens wat nader te bestuderen. Een en ander leidt tot de conclusie dat het goed documenteren van context bij museumvoorwerpen noodzakelijk is, dat het gewenst is het fysiek behoud ervan in relatie tot zo'n object te bevorderen en dat een zorgvuldige afweging moet worden gemaakt, als in voorkomende gevallen tot afstoting wordt besloten.

### Voorgeschiedenis

Mijn gedachten dwaalden onwillekeurig af naar het meest armzalige voorwerp in ons huishouden toen ik het verzoek kreeg een bijdrage te schrijven over onderzoek in musea. Zijn voorgeschiedenis is simpel. In mijn studietijd vond ik in een afvalcontainer een partij vuren latten en houten raamwerken, die ik aanzag voor oud tentoonstellingsmateriaal en die ik, met goedkeuring van de verantwoordelijke, eruit viste. Er zat allerlei blank vuren tussen dat ik goed kon gebruiken voor de verbouwing van mijn studentenkamer. Nog diezelfde avond nadat ik de nieuwe berg latten en ramen had verkregen, zette ik de cirkelzaag aan om ze tot uniforme schrootjes te verzagen. Wel was me reeds opgevallen dat er op de ramen allerlei etiketten zaten, maar omdat alles uit een afvalcontainer kwam, besteedde ik daar verder geen tijd aan.

Toen vrijwel alle ramen tot schrootjes waren verzaagd en ik uit verveling de opschriften begon te lezen, ontdekte ik de naam 'Vincent van Gogh'. Hierdoor toch enigszins afgeleid, pakte ik het raam op en nam het mee naar het venster om het beter te kunnen bestuderen. Er bleken veel opschriften op te staan, verschillende nummers, teksten, stempeltjes, maar ook verflokkers en vegen en zelfs een nog net te herkennen vingerafdruk. Dit leek geen tentoonstellingsmateriaal, maar eerder een raam van een schilderij. En die vele verfvegen en de vingerafdruk zouden toch niet afkomstig zijn geweest van een wat al te enthousiaste schilderijrestaurator? Het leek aannemelijker dat die verf er tijdens het schilderen zelf op was beland. Had ik hier dan een origineel raam van Vincent van Gogh in handen? Bij deze vraag ging bij mij de knop om en ook die van de cirkelzaag. Vertwijfeld keek ik van mijn hoop schrootjes heen en weer naar dit laatste raam. De gedachte drong zich op dat schrootjes mogelijk niet de meest aangewezen toekomst was voor dit voorwerp of dat althans, voor daartoe besloten werd, een nader onderzoek op zijn plaats leek. Bij die intentie bleef het echter. Het raam ver-

dween jarenlang in de meterkast, gehuld in een plastic zak van de Wibra.

### Nader onderzoek



Een nader onderzoek van het raam leverde de volgende gegevens op.

### Materialen, maten, constructie

Het raam is 46 x 37,5 cm en van naaldhout gemaakt. Het regelmatig repeterende, enigszins rondlopende patroon op de doekkant lijkt veroorzaakt door een cirkelzaag. Dit is niet mijn cirkelzaag, maar de machine waarmee de stijlen destijds zijn vervaardigd. De stijlen zijn vergaard met een slisverbinding, op elke hoek doorgespijkerd met drie draadnagels met een gladde kop. Aan de doekkant is het raamwerk naar binnen toe afgeschuind.

Tot nu toe lijkt het een raamwerk zoals dat in een winkel voor kunstenaarsbenodigdheden kan hebben gehangen. De achterzijde vertoont echter een groot aantal latere opschriften en andere menselijke sporen, 20 in totaal:

### Opschriften, stempels en gebruikssporen

Op de bovenregel van links naar rechts:

Vegen licht groene verf inclusief vingerafdruk (fig.1); Een rond stempel (doorsnede: 2 cm) met rondlopende tekst langs de binnenrand en een schildje in het midden, waarschijnlijk een douanestempel;

Fig. 1:  
Vingerafdruk op de  
bovenregel.



Een 'L' in blauw krijt;  
De tekst 'Amsterdams Stedelijk mus' in potlood (fig. 2)  
Vegen mosgroene verf;  
Een vermiljoenrode, ronde verfstip (doorsnede: 2,5 à 3 cm).

*Op de onderregel van links naar rechts:*

De tekst 'A2235' in potlood (fig. 3);  
De tekst 'Vincent van Gogh' in potlood (fig. 4);  
Het nummer '31' in rood, midden onder, mogelijk gestempeld;  
Het nummer '8' in bruin, midden onder, mogelijk gestempeld;  
Het nummer 'D10' omcirkeld, in blauwe krijt;  
De tekst 'Anjenieren' hetgeen later is gecorrigeerd in 'Anjelieren', in potlood (fig. 5).

*Op de rechter stijl:*

Het nummer '16' in een driehoek, in blauw krijt.

*Op de linker stijl van boven naar onder:*

De code '4 6 Ho Ks3' in rozerood krijt, waarbij de 4 omcirkeld is;  
De code '79' en twee letters, in blauw krijt;  
Een tekst, in stomp potlood, en met het blote oog moeilijk leesbaar;  
Het nummer '33' in een driehoek, in potlood;  
De tekst 'Jacobsen', in potlood.

Acht schroefgaten verdeeld over alle stijlen, wellicht van diverse ophangsystemen;  
Op de rand een enkel patroon van spijkergaatjes met om de gaatjes heen indrukken van een grof geweven stof.

## Interpretatie

### Materialen

Het type raam doet denken aan een Belgisch of Frans raam uit het einde van de 19de eeuw. Het gebruik van de cirkelzaag<sup>1</sup> en draadnagels<sup>2</sup> geeft aan dat het niet ouder kan zijn. Naalddhout kan zijn gekozen om het raam zo goedkoop mogelijk te produceren voor de niet altijd zo kapitaalkrachtige kunstenaars. De beide stem-peltjes '31' en '8' zouden typeaanduidingen uit de fabriek kunnen zijn. Het enkele patroon spijkergaatjes op de rand maakt het waarschijnlijk dat er slechts één doek op gezeten heeft en dat het niet is hergebruikt voor een ander doek.

### Afmetingen en kleuren

De afmetingen komen exact overeen met het schilderij 'Anjelieren' waarvan het doek nog steeds in het bezit is van het Stedelijk Museum te Amsterdam. Ook de licht- en donkergroene kleuren verf die als klodders en vegen op de achterzijde van het raam zichtbaar zijn, komen overeen met die op het doek.

### De vingerafdruk

De vingerafdruk, in een groene kleur verf die op het doek voorkomt, zou mijns inziens van de schilder zelf afkomstig moeten zijn. Om vast te stellen of het de vingerafdruk van Van Gogh is, zou vergelijkend dactylosco-

pisch onderzoek moeten worden gedaan. Wellicht dat er tussen zijn documenten of op andere schilderijen ook vingerafdrukken te vinden zijn.

### Opschriften

Fig. 2:  
Opschrift op de  
bovenregel:  
'Amsterdam  
Stedelijk mus'

De onleesbare tekst die onder een aantal codes doorloopt, lijkt het oudste opschrift en zou eerst leesbaar moeten worden gemaakt voordat is vast te stellen wie het geschreven kan hebben. De handschriften waarmee 'Vincent van Gogh', 'Amsterdam Stedelijk mus' en 'Anjenieren' zijn geschreven zouden wel eens van een of meerdere conservatoren afkomstig kunnen zijn. De naam 'Vincent van Gogh' behoeft volgens mij geen bezoek aan het Centraal Bureau voor Genealogie, alhoewel ik eenieder de website van harte aanbeveel. Een bezoek aan het archief van het Stedelijk Museum of dat van de vorige eigenaren – tot 1918 dr. Michielsen en tot 1949 de Vereeniging tot het Vormen van een

Fig. 3:  
Het stamboeknum-  
mer 'A 2235'

Openbare Verzameling van Hedendaagsche Kunst – zou kunnen verduidelijken welke opschriften met welke gebeurtenissen verband houden.

### Contexten

Als we met Frijhoff<sup>3</sup> het museum zien als werkplaats van het groepsgeheugen, dan zijn de voorwerpen het gereedschap. Met dit gereedschap wordt door de tijd heen steeds weer een ander en hopelijk beter beeld van het verleden gereconstrueerd. Elke tijd zal andere dingen doen met dit gereedschap, maar altijd telt: goed gereedschap is het halve werk. Wat bepaalt de kwaliteit van een voorwerp in zijn functie als gereedschap? Volgens Sigmond en Sint Nicolaas wordt die kwaliteit voornamelijk bepaald door de contextuele informatie

Fig. 4:  
Opschrift op de  
onderregel:  
Vincent van Gogh

over dat voorwerp. Hoe completer deze reeks contexten bekend is des te beter het voorwerp kan dienen als werktuig in onderzoek. De museale waarde neemt af naarmate er minder contextuele informatie over een voorwerp bekend is. De auteurs hebben de meest voorkomende contexten onderverdeeld in: waar het voorwerp gemaakt is, waar het functioneerde, waar het werd aangetroffen en het museum zelf. Ons raam heeft

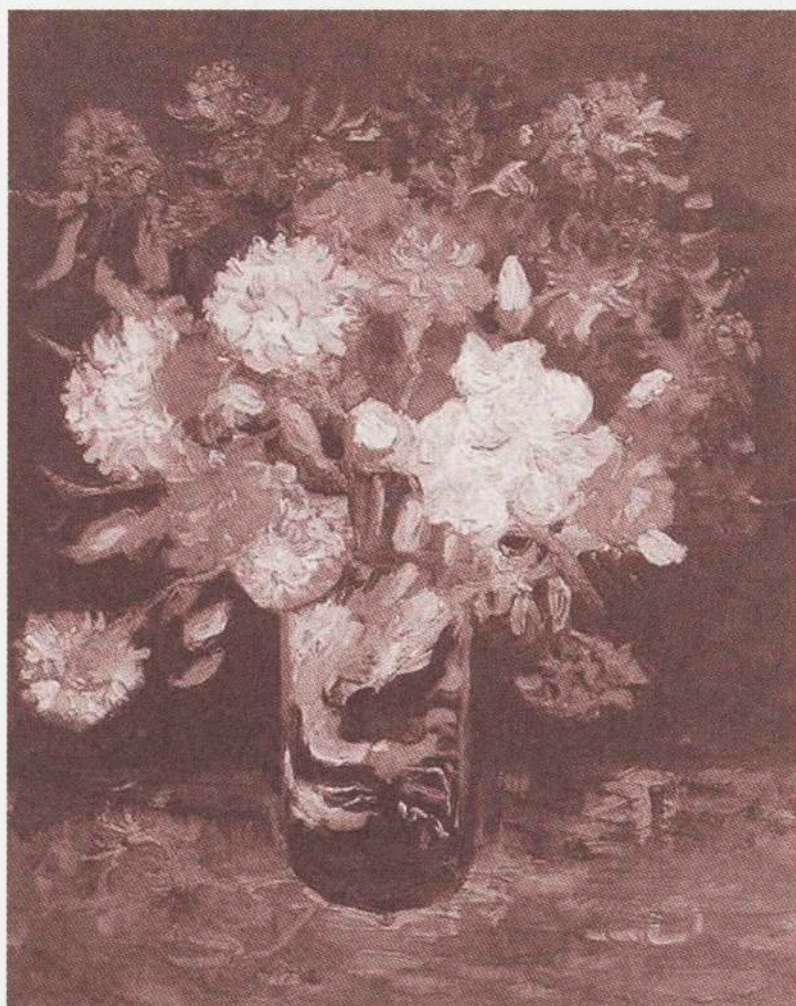


- in de loop van de tijd steeds andere contexten en daarmee andere betekenissen gekend, die we nu beter kunnen reconstrueren:
- Een winkel voor kunstenaarsbenodigdheden had het raam, mogelijk met de stempels 8 en 31, op een schap liggen. Het raam was hier een commercieel massaproduct.
- Van Gogh kocht het raam en beschilderde het doek. Het raam had voor hem de betekenis van drager, het hanterbaar maken van het doek tijdens het schilderen en mogelijk als drager van de eerste tekst als de met stomp potlood geschreven nauwelijks te lezen woorden van de schilder zelf zouden zijn.

Fig. 5:  
Opschrift op de  
onderregel:  
'Anjenieren',  
later gecorrigeerd tot  
'Anjelieren'

Anjelieren

- De douane gebruikte het raam om er haar stempel op te zetten, als onlosmakelijke drager van hun bewijs van controle/goedkeuring.
- Vanaf 1918 maakt het schilderij deel uit van publieke collecties en werd het zeker 16 keer in bruikleen gegeven aan verschillende externe musea in Nederland, Frankrijk, Engeland, Duitsland, Polen, Israël en Italië<sup>4</sup>. Het raam kreeg de betekenis van drager van administratieve opschriften en codes die met elke gebeurtenis in aantal toenamen. Hiermee werd het raam het meest directe geschiedenisboek van alle 'bewegingen' van het schilderij.
- Doordat het raam geen spanraam is en wellicht het doek daardoor in de loop van de tijd slap ging hangen, interpreteerde de restaurator het raam als een bedreiging voor het toekomstige behoud van het doek en werd het raam in 1968 vervangen.



'Anjelieren' door  
Vincent van Gogh,  
olieverf op doek  
46 x 37,5 cm.  
Parijs 1888.

Stedelijk Museum  
Amsterdam

Het originele raam werd afval en lag, samen met vele andere ramen, dode planten, versleten deurmatten en koffiebekertjes, in een container.

Korte tijd zag ik het raam als een potentiële bron voor schrootjes.

Vanaf dat moment tot heden vormt het raam een aanleiding tot bezinning over het verlies van contextuele informatie en de daarbij afnemende museale waarde van voorwerpen.

## Conclusie

Deze opeenvolgende contexten schetsen de ontwikkeling in betekenis van dit raam. Maar het raam met al zijn opschriften en sporen geeft ook meer context aan het doek. Zo is aan het raam te zien dat Van Goghs vingers onder de verf zaten tijdens het schilderen. Daarom is mijns inziens de museale waarde van de 'Anjelieren' minder zonder het originele raam. En van al die contexten lijkt mij dat toekomstige onderzoekers in de werkplaats van ons geheugen meer kunnen met een schilderij waarvan het originele raam nog aanwezig is, samen in het Stedelijk Museum.

Tenslotte zou ik het raam even over de kaders van deze beschouwing heen willen tillen en kijken welke aspecten van ons groepsgeheugen er mee te be- of herschrijven zouden zijn.

In het afgelopen decennium waren toeschouwers van de 'Anjelieren' niet aanwezig bij het complete voorwerp, maar 'alleen' bij het zichtbare deel van het schilderij. Het raam illustreert een ontwikkeling in onze visie op wat wél en niét bij een schilderij hoort. Voorheen werd een slecht functionerend raam dikwijls vervangen. Het Stedelijk Museum was daarin niet uniek. Heden ten dage zou een origineel raam niet meer zo makkelijk worden weggegooid en zou men nooit meer direct op het raam schrijven omdat men het meer en meer als een onderdeel van het schilderij is gaan zien.

In het geval men toch een deel van een voorwerp wil afstoten is het wellicht raadzaam daarin te voorzien in de *Leidraad voor het afstoten van museale objecten*.<sup>5</sup> In deze leidraad pleit de NMV er voor om elke afstotingsprocedure te documenteren. De levensloop van ons raam suggereert dat ook delen van voorwerpen zo volledig mogelijk gedocumenteerd zouden moeten worden zodat men later weet wát is afgestoten.

- 1 Piena, H.: 'Afgezaagd is leuk. Typochronologie van zaagsporen op Nederlandse meubels', in: *Vierde Nederlandse Symposium Hout en Meubelrestauratie*, 1999, p.13-31.
- 2 Jansen, H. (ed.): *Spijkers en draadnagels*, Historische Cahiers nr. 1, Vereniging Ambacht en Gereedschap. Leiden: Primavera Pers, 2004.
- 3 Frijhoff W. Th. M.: *Ordelijk vergeten. Het museum als geheugen van de gemeenschap* (Goltziuslezing). Venlo: Goltziusmuseum, 1992.
- 4 Inventariskaart A2235, Stedelijk Museum Amsterdam.
- 5 *Leidraad voor het afstoten van museale objecten*, Nederlandse Museum Vereniging, Museumwijzer nr. 2, 2000.



## Leestip

Verwoed in de grond spittende en naar het verleden vorsende archeoloog roept enthousiast: 'De spade liegt niet!' Toekijkende filosoof zittend op de rand van de put merkt op: 'Dat komt waarschijnlijk omdat de spade niet spreekt.'

Een dergelijke conversatie kenmerkt de insteek van het aanstekelijke boek *Kijken naar geschiedenis. Onderzoeken en tentoonstellen van historische voorwerpen* door J.P. Sigmond en E. Sint Nicolaas. Een archeoloog is op zoek naar mensen en al wat hij vindt zijn scherven. Hij moet zelf zijn vondsten een betekenis geven en daarmee hoopt hij tot betrouwbare uitspraken te komen over verdwenen samenlevingen. Historici daarentegen hebben nog maar weinig gebruik gemaakt van voorwerpen als bron voor geschiedschrijving. De auteurs breken daarvoor een lans maar dat niet alleen. In het eerste deel, *Voorwerpen als bron voor historisch onderzoek*, presenteren ze ook een methodische

voorwerpanalyse. Daarbij worden de aspecten belicht waarmee is vast te stellen of het betreffende voorwerp een betrouwbare bron is en zo ja wat het ons kan vertellen. De gehele route wordt uit de doeken gedaan, compleet met het maken van beschrijvingen, de vergelijking met andere voorwerpen en literatuur- en archiefonderzoek. Deze analyse moet eerst plaatsvinden voordat het voorwerp is te gebruiken als bron voor het (her)schrijven van geschiedenis. Tot werkelijke geschiedschrijving komen de auteurs niet, maar als lezer word je er wel toe geprikkeld.

Het helder geformuleerde, verder uitgewerkte en qua tekst beter verzorgde tweede deel, *Het tentoonstellen van historische voorwerpen in musea*, besteedt aandacht aan het museum als context en de invloed daarvan op de interpretatie van het voorwerp. Ook de context van de onderzoeker zelf, als een product van zijn eigen tijd en leefkring, en welke gevolgen dat heeft voor de keuze om sommige aspecten wel en

andere niet te onderzoeken, wordt belicht. Daarnaast gaan de auteurs uitgebreid in op de rol die men een voorwerp kan geven in een historische presentatie. In het laatste gedeelte klinkt tevens een aanklacht door over de stiefmoederlijke behandeling die de afdeling Nederlandse Geschiedenis in het Rijksmuseum in het verleden ten deel schijnt te zijn gevallen. Maar ook hier kan de lezer van leren. Samen met de gesuggereerde vindplaatsen van archief- en beeldmateriaal vormt dit boek een boeiende ontdekkingstocht.

Hans Piena

J.P. Sigmond & E. Sint Nicolaas: *Kijken naar geschiedenis. Onderzoeken en tentoonstellen van historische voorwerpen..*

Zwolle: Waanders uitgevers, 2005,  
128 pagina's, 65 kleurenfoto's,  
ISBN 90 400 9053 x.

## Scholingskans

Traditioneel was het de wetenschappelijk geschoolde conservator die het onderzoek voor zijn rekening nam, als hij daarvoor naast al zijn taken al de gelegenheid kreeg.

Tegenwoordig krijgen ook tentoonstellingsbouwers, collectiebeheerders, registratoren, restauratoren of bijvoorbeeld educatief medewerkers regelmatig te maken met voorwerpen waar veel vraagtekens boven hangen. Of ze willen een presentatie realiseren waarbij onderzoeksgegevens nog ontbreken.

Als een aansporing en steun in de rug is er nu een tweedaagse basis cursus 'Onderzoek'. Op de eerste dag worden methoden besproken voor het verzamelen van gegevens. Cursisten wordt gevraagd bronnenmateriaal van de eigen collectie te bespreken.

Op de tweede dag komen diverse soorten onderzoek aan bod en worden aan de hand van de eigen collectie onderzoeksvragen geformuleerd. De invloed van onderzoek op het collectiebeleid en het invullen van een presentatie door middel van onderzoek komen aan de orde.

(Bron: Basiscursusonderzoek LCM Cursusprogramma, 2006, p.28)

Cursus: Basiscursus  
Onderzoek  
Locatie: Parochieel Centrum  
Mariaschool Zutphen  
Datum: 4 en 11 december  
2006  
Tijd: 10.00-16.00 uur.

Aanmelding:  
Stichting Gelders Erfgoed  
Tel: 0575 511 826  
E-mail:  
cursusinfo@gelderserfgoed.nl



# ID-DOC

## Online onderzoek en interactie met het publiek

Marijke Wienen,  
Publieksmedewerker  
Museum voor de  
Oudere Technieken,  
Grimbergen

De basisfuncties van een museum, verzamelen, bewaren, onderzoeken en ontsluiten, vormen een onlosmakelijk geheel. Vaak worden die functies nog als aparte, afgescheiden delen gezien. Het ontsluiten gebeurt met projecten die 'klaar' zijn voor het grote publiek: tentoonstellingen, rondleidingen, ateliers.

### Musea en onderzoek: van achter de schermen vandaan

Onderzoek is iets dat binnenskamers gebeurt, door de wetenschappelijke dienst. Wanneer het onderzoek klaar is, wordt het in een mooie publicatie gegoten en gepresenteerd aan het publiek. Zijn inbreng blijft beperkt tot het kopen van de publicatie en misschien schrijft een dappere geïnteresseerde nog wel eens een briefje naar de conservator met zijn of haar opmerkingen, maar daarmee is de kous af.

*Hoe kan je hier verandering in brengen? Je publiek van bij de start bij het onderzoek betrekken? Er voor zorgen dat zijn inbreng een meerwaarde aan jouw project geeft?*

Toen het Museum voor de Oudere Technieken (MOT) te Grimbergen in 1999 de eerste stappen zette in het onderzoek naar 'de identificatie van onbekende handwerktuigen' waren dat zeker vragen die meespeelden. Het onderzoek op zich was eigenlijk een reactie op de vragen vanuit het publiek.

In de loop der jaren bouwde het MOT een goede reputatie op als kenniscentrum voor de geschiedenis van de technieken. Jaarlijks krijgen we van collega's en particulieren honderden vragen om inlichtingen. Het MOT hecht zeer veel belang aan die informatieverstrekking, we vinden het een prioritaire taak en creëren er bewust veel tijd voor. Sommige vragen keren echter vaak weer en het MOT zocht naar een manier om de vragenstellers op een structurele wijze te kunnen voorthelpen. Zo groeide ID-DOC (Identificatie-Documenten) als online hulpmiddel bij de identificatie van onbekende handwerktuigen. Het is ons webantwoord op de persoonlijke inlichtingendienst (alleszins wat de handwerktuigen betreft).

De ID-DOC quiz op de website, nog een manier om de bezoeker zo veel mogelijk te laten wennen aan het gebruik van ID-DOC

### Interactie online

De interactie kan pas echt van start gaan zodra het onderzoek online staat. Daarom kiest het MOT ervoor om onderzoeksprojecten zo snel mogelijk op de website te zetten. Voor ID-DOC ging het prototype online in 2000, we hadden toen een bestand met zo'n 150 werktuigen en een kleine 300 tekeningen. Nu vind je op de site al meer dan 1.950 afbeeldingen van werktuigen en een 1.000-tal fiches. ID-DOC groeit mee met zijn gebruikers (in 2001 telde het bestand een gemiddelde van 1.000 afzonderlijke bezoeken per maand, nu zijn dat er bijna 15.000).

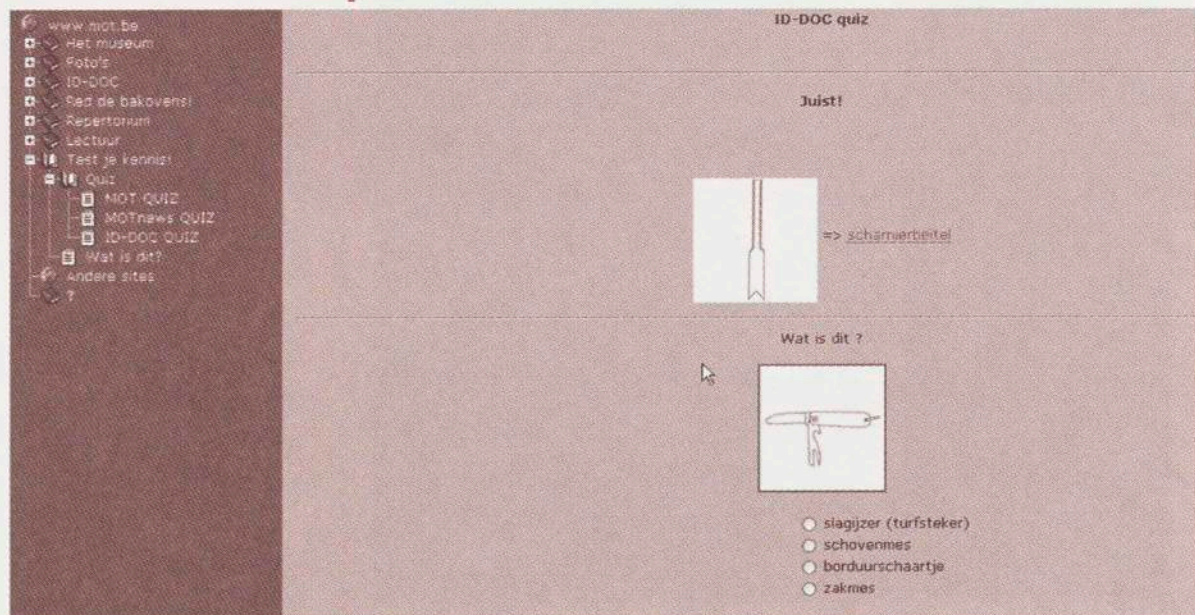
Internet maakt die procesmatige manier van werken mogelijk, met een papieren publicatie zou dit zo goed als onmogelijk zijn. Bovendien is internet gebruiksvriendelijk en laagdrempelig. Het stimuleert de onmiddellijke communicatie met andere specialisten (via e-mail) en vergemakkelijkt het aanvullen en verbeteren van het bestand. Want dit kan pas echt groeien en een relevant hulpmiddel worden dankzij de toevoegingen en aanvullingen van anderen.

### Smaakmakers geïntegreerd in het bestand

Van bij het begin werd ook nagedacht over manieren om de interactie met het publiek te stimuleren. Een belangrijk uitgangspunt was dat het bestand meerdere zoekingen moest hebben. Je kan in ID-DOC zoeken op *vorm* van een werktuig (via de afbeeldingen), op *naam* of op *beroep*. Dat maakt dat meer mensen op verschillende manieren toegang krijgen tot de gegevens en beperkt het risico dat ze afhaken omdat ze niet onmiddellijk vinden wat ze zoeken.

In het prototype werd gekozen voor tekeningen van de werktuigen, omdat dat de herkenning voor identificatie zou vergemakkelijken, maar al snel werden ook foto's toegevoegd. Dit had twee redenen. Ten eerste was het een ideale manier om een groot deel van de collectie van het MOT virtueel toegankelijk te maken, ten tweede waren de foto's ook duidelijk een publiekslokker.

Het fotobestand is ook raadpleegbaar via een aparte fotopagina op de website van het Museum. Bij elke foto wordt de naam van het werktuig gegeven met een directe link naar de technische beschrijving op ID-DOC en dit





systeem werkt zeer goed om het publiek naar het databestand te leiden.

### Smaakmakers van 'buitenaf'

In de rest van de MOT-site werden ook aanpassingen gemaakt om het publiek ID-DOC te leren kennen. In oktober 2002 startten we met de 'Webmagiër', een eenvoudig raadselspelletje waarvoor de tekeningen van ID-DOC gebruikt werden. Het spelletje was een overweldigend succes (Skynet, onze toenmalige server moest onze site sluiten omdat er te veel webverkeer was) en genereerde zo ook heel wat publiek voor ID-DOC.

Ook via de 'what's it?' pagina is er samenwerking. Hier presenteert het MOT een reeks werktuigen die ook voor ons onbekend zijn. Wanneer het publiek ons informatie bezorgt, kan zo'n voorwerp soms definitief geïdentificeerd worden en wordt het een bron voor ID-DOC. Weliswaar mag men de arbeidsintensiviteit van dergelijke opzet niet uit het oog verliezen. We kunnen niet elke suggestie van de webgebruikers klakkeloos overnemen, het vraagt heel wat extra onderzoek vooraleer een voorstel voor identificatie aangenomen kan worden. Maar ook dit maakt deel uit van onze taak als expertisecentrum.

Recent werd een extra 'teaser' toegevoegd aan de site. Op de homepage van het MOT staat een banner waarop wordt bijgehouden hoeveel voorwerpen er nu al beschreven zijn in ID-DOC. Dit geeft het publiek de duidelijke boodschap dat de informatie nog steeds wordt aangevuld en gecorrigeerd.

### ID-DOC, een vaste partner voor onze inlichtingendienst

ID-DOC is volledig geïntegreerd in de werking van het MOT en de reacties van het publiek op het bestand zijn een vast onderdeel van onze inlichtingendienst. Er is een dubbele werking: wanneer iemand een beroep doet op onze expertise in verband met de identificatie van een werktuig, verwijzen we standaard naar ID-DOC en omwille van het bestaan van ID-DOC komen ook steeds meer inlichtingenvragers bij ons terecht. De opbouw van ID-DOC laat zonder problemen toe gegevens aan te vullen of te corrigeren, maar je kan dit niet loskoppelen van de tijd en de expertise die dat werk vraagt. Het MOT gaat er echter van uit dat dit precies een van de basisfuncties van het museum is: inlichtingen kunnen verschaffen over het eigen onderwerp. Nieuwe informatie die we over werktuigen verzamelen, wordt vrijwel onmiddellijk verwerkt en toegevoegd aan de site. ID-DOC blijft op die manier gestaag groeien en is een van de zwaartepunten van onze wetenschappelijke werking.

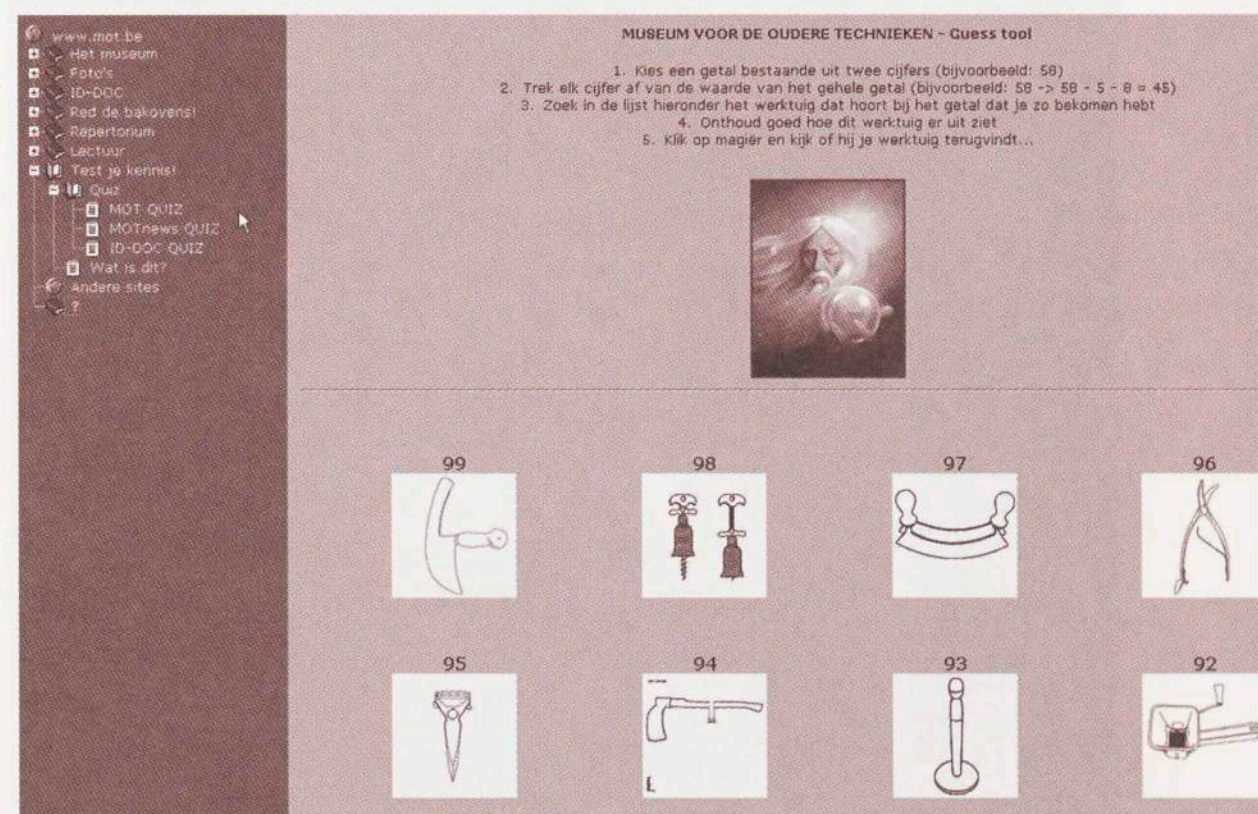
### Besluit

Eigenlijk is de samenwerking tussen onderzoek en publiek een evidentie, maar er hangen wel wat voorwaarden aan vast.



- Vertrek van een thema waar het publiek vragen over heeft. Wisselwerking over een onderwerp waar de bezoeker echt niet wakker van ligt, zal niet gauw gebeuren.
- Kies voor een onderwerp dat ook van belang is voor de andere museale functies. Identificatie van een voorwerp (de kern van ID-DOC) is een basisvereiste voor het verzamelen, het onderzoeken én het ontsluiten.
- Zorg ervoor dat je voldoende expertise in huis hebt over dat thema. Als er vragen vanuit het publiek komen, moet je die adequaat kunnen beantwoorden. (Het volstaat niet die kennis tijdens je onderzoek op te doen, ze moet er al zijn voor dat je er aan begint.)
- Zorg dat je onderzoek een meerwaarde biedt voor je wetenschappelijke werking. ID-DOC functioneert als structurele partner voor onze inlichtingendienst, het maakt het mogelijk om ons nog verder te verdiepen in ons onderwerp.
- Houd voeling met je publiek, zorg geregeld voor een update van informatie of verwijs ook op andere plaatsen naar die schat aan informatie die je ter beschikking hebt. Een online presentatie is hiervoor ideaal.

Zie voor meer informatie onze website [www.mot.be](http://www.mot.be).







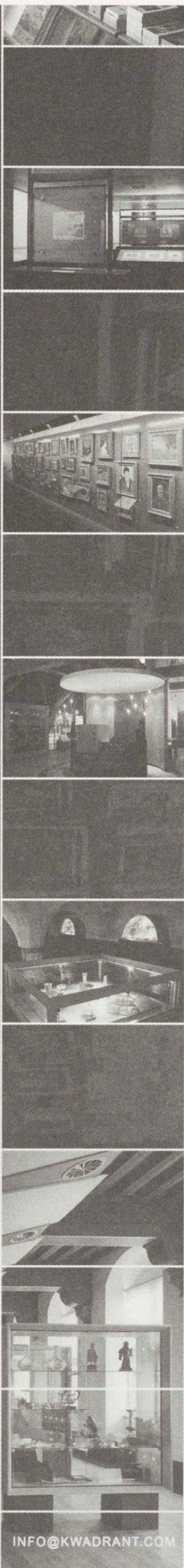
## KWADRANT INTERIEURBOUW

Kwadrant ontwerpt en produceert interieurs voor de zakelijke markt: sportcentra, hotels, musea, winkels en kantoren worden met grote zorg ingericht

Op onze website leest u alles over onze stijl, creativiteit en deskundigheid

Noordelijke nuchterheid met zuidelijke allure

voor detail



050 3684480 WWW.KWADRANT.COM

INFO@KWADRANT.COM

## Priatnov consult & training

**Raad en daad op maat  
met veel gevoel voor kleine musea**

**Priatnov is er voor praktische,  
concrete hulp en advies bij:**

- veranderingen
- het maken van beleidsplannen, collectieplannen, marketingplannen
- personeelsproblemen
- kwaliteitszorg

**Voor:**

- het voorzitten van lastige vergaderingen
- vervanging ad interim
- individuele coaching

**Contact:** poradce@priatnov.nl

Priatnov is de onderneming van Kees Plaisier

[www.priatnov.nl](http://www.priatnov.nl)

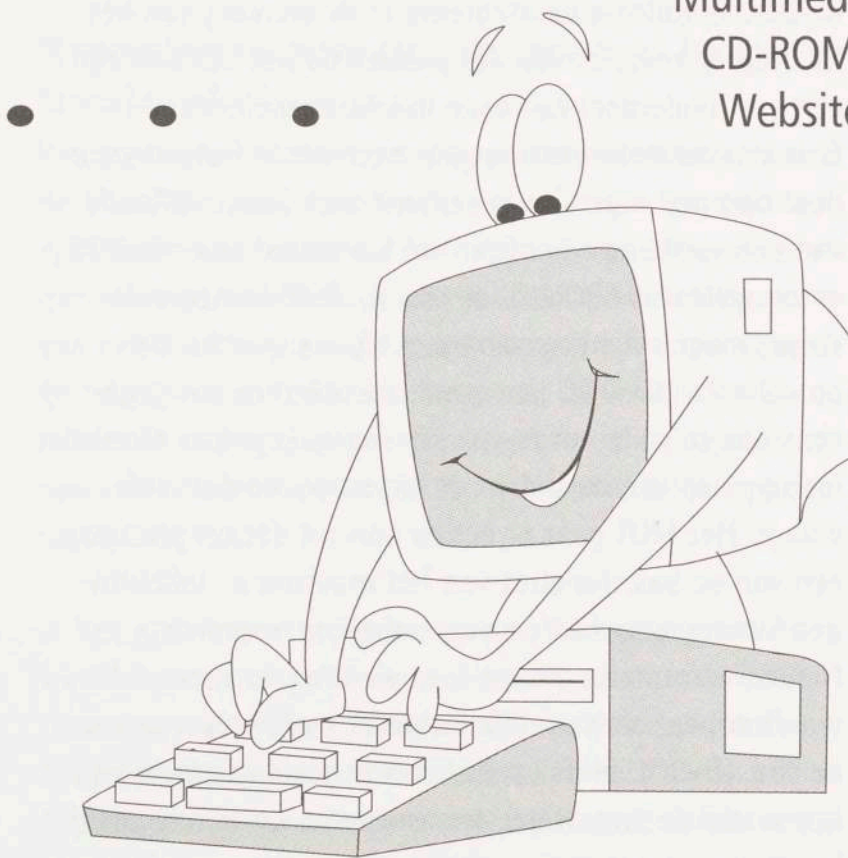
## ELSAS PRODUCTIES

Informatieve en educatieve computerproducties

Multimedia

CD-ROM's

Websites



Slobeend 14  
3435 VP Nieuwegein  
tel. 030-6048495  
GSM 06-51261810  
e-mail: relsas@xs4all.nl



# Museum zoekt bewegend beeld

## Van oproep tot tentoonstellingsproject: een trajectverslag

In 2004 startte museum het Huis van Alijn te Gent het project 'op zoek naar bewegend beeld'. De respons was groter dan verwacht: honderden filmrolletjes werden binnengebracht. Het betekende het begin van een intensief traject dat in de zomer van 2006 zal uitmonden in een tentoonstellingsproject getiteld 'Het dagelijkse leven tussen 1940 en 1970 in bewegend beeld'. Daarnaast wordt ook gewerkt aan een filmdatabank.

Sylvie Dhaene,  
directeur  
en  
Greet Vanderhaegen,  
collectiebeheerder  
het Huis van Alijn

### Ontstaan van het project

Het Huis van Alijn focust op de cultuur van het dagelijkse leven. In de permanente collectie wordt de bezoeker door middel van een thematische opstelling geïntroduceerd in het stedelijke leven in de eerste helft van de 20ste eeuw. De rode draad is het verhaal over de wijze waarop mensen tussen 1880 en 1940 hun leven inrichtten. Aan de basis ligt een rijke en zeer heterogene collectie volkskundige voorwerpen, die in de loop van de voorbije tachtig jaar is bijeengebracht, eerst in het Folkloremuseum, erna in het Museum voor Volkskunde en sinds 2000 in het Huis van Alijn. Deze laatste naamswijziging kondigde een belangrijke koerswijziging aan: het museum werd grondig gerenoveerd, de collectie herschikt, de presentatie geactualiseerd en het tentoonstellingsbeleid open getrokken.

Een eerste realisatie was 'De Taalkamer', een multimediaruimte waar bezoekers naar geluidsfragmenten kunnen luisteren. Niet alleen worden ze er ingewijd in de Zuid-Nederlandse dialecten maar luisteren ze naar verhalen uit het dagelijkse leven van weleer. De opnames werden in de jaren '60 in het kader van dialectonderzoek opgenomen door de vakgroep Nederlandse Taalkunde van de Universiteit Gent. We selecteerden die fragmenten die inhoudelijk aansluiten bij het verhaal dat in het museum wordt verteld ([www.huisvanalijn.be/taalkamer](http://www.huisvanalijn.be/taalkamer)). Het zijn authentieke, boeiende en vaak verrassende getuigenissen uit het leven van alledag die het museumbezoek een extra tintje geven.

In het verlengde hiervan situeert zich het project 'Op zoek naar bewegend beeld'. Via het medium van bewegend beeld willen we de museumcollectie op een andere en aanvullende manier ontsluiten. Zonder enige twijfel is het gebruik van geluids- en filmmateriaal een van de meest boeiende manieren om een collectie 'volkskundige voorwerpen' te verlevendigen en om de bezoeker bijkomende informatie aan te bieden. Filmmateriaal kan meer dan objecten ook het alledaagse leven met de bijhorende emoties oproepen en inzicht bieden in het 'wie /wat/ hoe/wanneer-verhaal'. Het aspect 'bewegend beeld' ontbrak tot voor kort nagenoeg volledig in de museumcollectie. Een rondvraag bij andere volkskundemusea in

Vlaanderen leidde tot de vaststelling dat ook in hun collecties de aanwezigheid van bewegend beeld hoogst uitzonderlijk is. Een goede reden voor het Huis van Alijn om op zoek te gaan naar dit materiaal.

### Verloop van het project

Voor de realisatie van het project werd een projectsubsidie aangevraagd bij de provincie Oost-Vlaanderen. Het projectbudget raamden we op € 50.000. Van bij de aanvang beslisten we om het project zelf uit te voeren, zodat we expertise konden opbouwen. De collectiebeheerder werd aangesteld als projectverantwoordelijke. De collectiebeheerder kent immers niet alleen de collectie, maar ook het verhaal én het collectiebeleid dat het museum voert.

### Doelstellingen

1. Opsporen en inventariseren van filmmateriaal rond het dagelijkse leven in Vlaanderen in privé-bezit; gaande van familiefilmpjes over communie tot documentaire amateurfilms van processies en stoeften. De aandacht gaat specifiek uit naar die thema's die aansluiten bij de kerncollectie van het Huis van Alijn.

Bernard de Witte  
(VRT Beeldarchief)  
op zolder  
het Huis van Alijn.







## GEZOCHT: BEWEGEND BEELD

WIE OUDE FILMPJES (8MM, SUPER8, 16MM...) HEEFT EN DEZE  
TER BESCHIKKING WIL STELLEN AAN HET MUSEUM VAN ALLE  
DOOR HET PROJECT OF WIE MEER WIL WETEN OVER HET PROJECT,  
KAN CONTACT OPNEMEN MET HET MUSEUM.

Flyer met oproep

2. Sensibiliseren en wijzen op het belang van dit materiaal voor de lokale en regiogebonden cultuurschiedenis. Ook mede als gevolg van het niet steeds beschikbaar zijn van afspeelapparatuur blijven deze filmpjes in de kast of op zolder liggen en worden ze op een bepaald moment weggegooid of komen ze in verzamelaarscircuits of op rommelmarkten terecht.
3. Selecteren van filmmateriaal om te integreren in de permanente museumpresentatie.

### Vorbereidend onderzoek

- Alle interessante literatuur met betrekking tot dit project werd verzameld, andere 'gelijkaardige' projecten in Vlaanderen werden opgespoord en gesprekken voor het uitwisselen van ervaring en kennis werden gestart. Een aantal werkbezoeken in Vlaanderen en Nederland werd afgelegd en studiedagen gevolgd.
- Door het inventariseren van projecten, methodieken en doelstellingen konden we vergelijkingen uitbouwen.
- Deze methode van werken droeg er ook toe bij dat wij de eigen doelstellingen en het concept konden verfijnen.
- Uiteraard bleef het grote vraagteken: *zal er reactie komen en hoeveel materiaal zal worden binnengebracht dat bruikbaar zal zijn?*

- We waren ons bewust van het feit dat het materiaal dat wij zochten misschien niet zo gemakkelijk zou worden binnengebracht. Het betreft vaak persoonlijk materiaal waar veel emotionele binding aan hangt, in het bijzonder wanneer het een familiefilm betreft. We beslisten dan ook snel dat we een 'extra trigger' zouden nodig hebben om de mensen makkelijker over de streep te halen: 'indien de film wordt geselecteerd dan komt een gratis kopie (dvd of VHS) beschikbaar voor de bruikleengever'. Daarnaast zou ook blijken uit de respons in welke mate mensen vertrouwen hebben in het museum om hun materiaal af te leveren. Al dit materiaal heeft een uniek karakter en verlies zou onherroepelijk zijn. Ook de informatie over het gebruik van het materiaal diende duidelijk te zijn. De communicatie over het project zou een belangrijke factor zijn in het succes of falen van dit project. Met de eigenaars van de films onderhielden we door middel van nieuwsbrieven gedurende het hele traject contact. Zo bleven ze op de hoogte van het verloop en de stand van zaken. In de laatste nieuwsbrief adviseerden we de eigenaars over de bewaring van de filmrollen.

### Bekendmaking van het project via een oproep naar het publiek

- Zodra de doelstellingen duidelijk omschreven waren, lanceerden we door middel van een flyer de oproep 'gezocht bewegend beeld'. We kozen voor een oplage van 30.000 stuks om het project in heel Vlaanderen bekend te maken. De flyers werden verspreid via diverse kanalen. Alle film- en videoclubs in Vlaanderen werden aangeschreven. Ook bezochten we filmbeurzen en andere plaatsen, waar amateurfilmers of geïnteresseerden komen. Voorafgaand aan de verspreiding organiseerden we een persconferentie en informeerden we de pers ook via e-mail.

## Respons

De respons was groter dan we ooit hadden durven hopen. In totaal reageerden 117 personen op de oproep, samen goed voor meer dan 1350 filmrolletjes (8mm, super 8, 9,5mm, 16mm en 35mm), omgerekend 20.000 minuten film of 333 uur. Deze enorme respons had belangrijke consequenties voor het gehele project: het verzamelen, inventariseren, visioneren, selecteren, communiceren en dergelijke. De omvang van de voorbereidende fase en de verwerking zou een enorme tijd in beslag nemen. De timing en de manier van werken dienden bijgevolg bijgesteld te worden.

### Visioneren en inventariseren

Voor het visioneren van het 8mm materiaal zorgden we voor eigen apparatuur. Voor het bekijken van het 16mm filmmateriaal werd samengewerkt met het VRT-beeldarchief en voor het 35 mm materiaal (brandbare nitraatfilm) konden we een beroep doen op het Filmarchief (Brussel). Het visioneren diende op een veilige en verantwoorde manier te gebeuren.

Van elke film werd een basisbeschrijving gemaakt: contactpersoon, filmnummer, maker film, datering, formaat, duur, kleur, geluid, onderwerp en beschrijving.

### Selecteren

Nadat de films voorzien waren van een korte beschrijving van inhoud en toestand, konden we ze opdelen in een aantal categorieën:

1. niet van toepassing (zoals buitenlandse reizen, natuurdocumenten en reportages);
2. zeker in aanmerking;
3. twijfel (zoals onsamenhangende fragmenten en twijfels over kwaliteit/toestand).

De films werden getoetst aan drie selectiecriteria:

- Tijdsperiode: jaren '40 tot jaren '70 (op enkele uitzonderingen na).
- Inhoud: familiegebeurtenissen en huiselijke taferelen (zoals geboortes, eerste levensjaren, verjaardagen, communie en huwelijk), vrije tijd en ontspanning (zoals uitstapjes naar zee en dierentuin), feesten (zoals Pasen, Kerstmis, dorps- en wijkfeesten, kermis, optochten, inhuldigingen en circus), eerste schooldag, schoolfeesten, de komst van de Sint en dergelijke.
- Toestand: zoals conditie van de materiële drager en kwaliteit van de filmbeelden (onscherpte, sterke verkleuring).

Van de 20.000 min werden uiteindelijk geselecteerd: 1000 min 16mm-film, 5000 min 8mm-film en 150 min 9,5mm-film. In totaal betreft het 100 eigenaars. Aan hen werd toestemming gevraagd voor het gebruik. Daarnaast werd met hen een overeenkomst afgesloten rond de modaliteiten van het gebruik.

### Digitaliseren en bewaren

Intussen werd ook informatie ingewonnen over het aspect digitalisering en bewaring. Hierover bestaan immers zeer veel vragen, onduidelijkheden en verschil-



lende meningen. Er bestaat op dit moment geen consensus/standaard over de 'beste' werkwijze en materiële drager. Ook is er een zeer snelle evolutie op het vlak van de technische mogelijkheden. Aan verschillende bedrijven en experts in Vlaanderen en Nederland werd advies gevraagd. Ook werden studiedagen gevolgd en (online) literatuur geraadpleegd en verzameld.

Alle verkregen informatie werd naast elkaar gelegd en afgewogen. Hoe meer informatie werd verworven, hoe beter de mogelijkheden, moeilijkheden en meningsverschillen in beeld kwamen. Gelukkig konden we steeds terugvallen op onze doelstellingen en speelde de wijze waarop wij het materiaal in het museum wensen te gebruiken, een beslissende rol in de keuze van de wijze van digitalisering en bewaring. We focusten daarbij niet alleen op het 'gebruik hier en nu'. We hebben ook beslissingen genomen die voor de toekomst van het materiaal en het gebruik ervan zeer belangrijk zullen zijn. Dit had tot gevolg dat we een groot deel van het beschikbare budget hebben geïnvesteerd in techniek en materiaal voor een optimale digitalisering en bewaring. De wijze waarop de digitale bewaring gebeurt, is immers beslissend voor het gebruik van het materiaal én voor de overlevingskansen van het materiaal. Omwille van het feit dat het de bedoeling van het project is om filmmateriaal op verschillende manieren te kunnen gebruiken in de museumopstelling (in de vorm van digitale kopie) en het museum geen bewaarfunctie voor de originele banden heeft – eigenaars krijgen hun origineel terug! – leek de investering voor opslag en bewaring van het materiaal op een 'harde schijf', naast het bewaren van een digitale moederkopie van hoge kwaliteit op digibeta de beste optie.

Vooraleer de effectieve digitalisering van start kon gaan, dienden tal van voorbereidende arbeidsintensieve acties te worden ondernomen, zoals het sorteren van de formaten, het controleren van de lussen, het reinigen van de filmstroken en het overzetten van kleine filmrollen op grote spoelen.

We lieten vervolgens een aantal firma's een digitaliseringstest van een aantal films doen, waarna we de resultaten (zoals kwaliteit, manier van werken en prijs) door kenners lieten vergelijken. Op basis hiervan hebben we uiteindelijk twee firma's geselecteerd.

#### Keuze van de dragers

Op basis van de doelstellingen van het project én rekeninghoudend met het belang van een goede bewaring, kozen we ervoor om elke film op twee verschillende dragers te laten brengen.

- A. Digibeta: Op dit moment nog steeds de best mogelijke digitale kopie. Dit is de moederkopie met de hoogste kwaliteit en wordt niet 'gebruikt', maar enkel bewaard. Deze tapes vormen het archief voor de lange termijn bewaring.
- B. DV-CAM: Deze kopie is de werkkopie. Deze kopie kan geladen worden in een videodeck en computer – opslag op harde schijf – zodat we zelf dvd's kunnen

maken én waarmee montage van het materiaal mogelijk is.

#### Opbouw van een digitaal archief

Het overzetten van de tapes naar een harde schijf betekent de start van de uitbouw van een digitaal archief van bewegende beelden. Deze keuze laat toe dat het filmmateriaal maximaal beschikbaar en consulteerbaar is voor gebruik 'op maat'. Elk filmpje is op de harde schijf afzonderlijk te bekijken en te bewerken. Dit zou niet het geval zijn wanneer het filmmateriaal enkel op dvd's of andere dragers zou zijn vastgelegd. Bijvoorbeeld: alle filmfragmenten die betrekking hebben op het Sinterklaasfeest, kunnen uit het archief worden gehaald en gemonteerd worden voor een presentatie rond 6 december in het museum.

#### Vervolg?

Omwille van het belang van dit materiaal en de meerwaarde die het biedt voor de studie van de cultuur van het dagelijkse leven, zal het museum dit project niet als 'afgerond' beschouwen, maar continueren. Hiervoor zullen natuurlijk de nodige budgetten dienen te worden ingezet. De uitbouw van het digitale filmarchief biedt nieuwe mogelijkheden voor de presentatie van de cultuur van het dagelijkse leven. Ook draagt het op een andere manier bij tot de collectievorming. In de komende maanden staat het verzamelen van contextinformatie in samenwerking met de makers/eigenaars op de agenda, gevolgd door een publiekspresentatie. Naast een tentoonstelling streven we ernaar om te komen tot een integratie van het filmmateriaal in de permanente opstelling en tot een online filmdatabank. Door deze manier van werken zijn we erin geslaagd om heel wat expertise op te bouwen rond het verzamelen, bewaren en gebruiken van bewegend beeld. Uit de vragen die ons dagelijks bereiken rond digitalisering en bewaring, blijkt een grote noodzaak aan voorbeeldprojecten.

Wie meer wil weten over dit project, dan wel praktische of technische vragen heeft, kan terecht bij: het Huis van Alijn, Kraanlei 65, 9000 Gent. Tel. (+32) 09 269 23 55; fax (+32) 09 269 23 58 en bij [greet.vanderhaegen@huisvanalijn.be](mailto:greet.vanderhaegen@huisvanalijn.be); algemene informatie: [www.huisvanalijn.be](http://www.huisvanalijn.be).



Dhr. de Budt met  
16 mm camera.



# Wat we zelf doen, doen we beter?

Tijdelijke tentoonstellingen en onderzoeksopdrachten van de Stedelijke Musea Ieper

Jan Dewilde,  
conservator  
en  
Annick Vandenbilcke,  
wetenschappelijk  
medewerker  
In Flanders Fields  
Museum,  
Ieper

**Het samenwerkingsverband Stedelijke Musea Ieper omvat vijf, zeer uiteenlopende musea met als 'locomotief' het In Flanders Fields Museum (IFF). Een beperkte ploeg medewerkers neemt het wetenschappelijk onderzoek op zich. Sedert 1998 bieden deze musea jaarlijks een indrukwekkend programma aan.**

Naast tijdelijke tentoonstellingen omvat het programma ook concerten, conferenties, exploratietochten, literaire ontmoetingen, zoektochten en dergelijke. Naast het bestuderen van de eigen collecties vergt de voorbereiding van tijdelijke tentoonstellingen heel wat extra onderzoekwerk. De afgelopen jaren hebben we hiervoor soms (noodgedwongen) op externe medewerking kunnen rekenen. We geven een overzicht aan de hand van enkele tijdelijke tentoonstellingen aangevuld met onze ervaringen en overwegingen.

Het IFF organiseert vanaf 2002 om de twee jaar een grote tijdelijke tentoonstelling. Voor de noodzakelijke historische research voor de tentoonstellingen *Deadlines. Oorlog, media en propaganda in de 20ste eeuw* (in 2002) en *De Laatste Getuige. Het oorlogslandschap van de Ieperboog* (2006) werd een extra researcher tijdelijk aangeworven gedurende het jaar dat aan deze tentoonstellingen voorafging.

Deze historici kregen nauwkeurig omschreven opdrachten die binnen het toegemeten tijdsbestek afgewerkt moesten worden. Ze woonden regelmatig de stafvergaderingen van het wetenschappelijke personeel bij zodat iedereen op de hoogte was van de vorderingen, problemen aangekaart konden worden en gezamenlijk naar oplossingen kon worden gezocht.

De resultaten van hun onderzoek blijven aldus in huis, de tijdelijke medewerkers echter niet. Heel wat in de

praktijk verworven kennis nemen ze jammer genoeg mee. Het bleek ook noodzakelijk om concrete afspraken te maken over het door hen verzamelde materiaal (moderne media zoals het internet, geheugensticks en laptops, maken de overdracht van data immers zo gemakkelijk!). Zo werden heel wat onbekende gegevens uit de meest uiteenlopende openbare en privé-archieven verzameld, wat schitterend materiaal voor artikelen of zelfs boeken oplevert. Dat onze tijdelijke medewerkers aangezocht worden door uitgevers om met dit materiaal iets te beginnen, kunnen we niet verbieden, maar er werd wel duidelijk overeengekomen dat ons project voorrang krijgt op derden.

## **Vluchten voor de oorlog. Belgische vluchtelingen 1914-1918 (IFF, 2004).**

Het onderzoek voor deze tentoonstelling werd gedeeltelijk uitbesteed aan het bureau van de ontwerper, dat gediplomeerde historici in dienst heeft (de kosten zaten verrekend in het totaalbudget). Dit onderzoek werd verdeeld: het ontwerpbureau nam Belgische en Nederlandse archieven voor zijn rekening, Franse en Britse archieven werden door onze eigen medewerkers bezocht. De ontwerper heeft zeer correct gehandeld: alle resultaten van zijn onderzoek werden nadien ter beschikking gesteld van het museum. Ons team moest er wel over waken dat alle landen evenredig aan bod kwamen: de ontwerpers hadden de neiging om hun onderzoek de voorrang te geven omdat ze deze situatie beter kenden. Maar aangezien de inhoud van deze tentoonstelling in zeer nauw – en voorbeeldig – overleg samengesteld werd, kon dit worden bijgestuurd.

## **Kleinere exposities**

Het IFF organiseert naast deze grote tentoonstellingen ook heel wat kleinere expo's. Zo werd er een reeks gestart waarin we kunstenaars voor het voetlicht brengen die de Eerste Wereldoorlog als ooggetuige meemaakten en hun ervaringen plastisch verwerkten. De eerste expo *Käthe Kollwitz* werd ons kant-en-klaar aangeboden en vergde aldus weinig onderzoek. De tentoonstellingen *Karel Lauwers* en *Maurice Langskens* werden daarentegen volledig in huis geconcipeerd. De uitgebreide schenking van werken en documenten van Karel

Foto: Stedelijk  
Onderwijsmuseum, Ieper





Lauwers en de in omvang nog grotere aankoop van werken van Langaskens waren trouwens de rechtstreekse aanleidingen voor deze manifestaties. Het onderzoek werd binnen de ploeg van het museum verdeeld: de resultaten werden in twee lijvige catalogi gepubliceerd. De twee deelcollecties werden aldus grondig bestudeerd, gedigitaliseerd en geregistreerd, in een ruimere context geplaatst en gepresenteerd. Het wetenschappelijke personeel kon aldus zelf een expertise opbouwen betreffende deze kunstenaars, wat ook elders niet onopgemerkt bleef en zelfs tot nieuwe tentoonstellingen over deze kunstenaars geleid heeft.

In 2001 organiseerden we in dezelfde reeks een tentoonstelling omtrent het oorlogswerk van de Antwerpse kunstenaar Eugene Van Mieghem. Een eerder toevallige ontmoeting met Erwin Joos, de conservator van het Van Mieghem Museum, leidde op zijn voorstel, tot deze manifestatie. Hijzelf selecteerde de werken, in nauw overleg met onze ploeg, en bracht ons in contact met Gustaaf De Landtsheer die de opdracht aanvaardde om tegen een financiële vergoeding een studie te schrijven over deze weinig gekende periode uit het leven van Van Mieghem. Een beperkt team dus dat snel en efficiënt tot een mooi resultaat leidde.

Hetzelfde gold voor de samenwerking, in datzelfde jaar, met Luc De Munck, archivaris bij het Rode Kruis Vlaanderen, die in opdracht van en in samenwerking met het IFF de tentoonstelling *De Grote Moeder in de Grote oorlog* realiseerde (2001).

### Rudolf Lange

De tentoonstelling *Rudolf Lange, oorlogsgetuige 1914-1918* (2004-2005), daarentegen was een onderdeel van een zeer omvangrijk project rond de ontsluiting van een permanente bruikleen (15 dagboekjes, 8 tekenboekjes, een 70-tal aquarellen en een aantal egodocumenten). Het ganse project kwam uit de startblokken toen de Dienst Cultuur van de Provincie West-Vlaanderen, door schenking eigenaar van dit uiterst waardevolle en omvangrijke legaat van Lange, instemde om een tentoonstelling in het IFF financieel en organisatorisch mee te helpen ondersteunen.

Naast de kleine wetenschappelijke ploeg van het IFF kon en kan het project rekenen op een hele schare vrijwilligers. Een bejaard Duits echtpaar vertaalde en dactylografieerde de vijftien dagboeken van het Hoogduits naar modern Duits. Een Duitse professor corrigeerde de 1500 vertaalde bladzijden. Vier studentes aan de Lessius Hogeschool in Antwerpen vertaalden de dagboeken van het Duits naar het Nederlands in het kader van hun eindwerk. Zij deden dit met heel veel inzet en emotionele betrokkenheid. Ook hun promotoren raakten begeistert door het project. Alle materiaal werd op vrijwillige basis en uiterst zorgvuldig digitaal gefotografeerd. Velen stonden ons bij met historisch en taalkundig advies. Vooral het advies van de twee vaste vrijwilligers van het Documentatiecentrum was onmisbaar. Dit alles leidde tot een wetenschappelijk onderbouwde en esthetisch mooie tentoonstelling waarvoor de research gebeurde door eigen wetenschappelijk personeel. Bij de vernissage van de tentoonstelling verscheen een populair wetenschappelijke

uitgave voor het grote publiek in onze reeks Oorlogsgetuigen. Deze publicatie werd bijgeschreven door een paar mensen van het wetenschappelijke team en een aantal gastschrijvers.

Maar de 'Lange-story goes on'. De uiterst accurate aantekeningen van deze Duitse officier zullen integraal toegankelijk gemaakt worden via de website van het museum. Daartoe werden de twee promotoren van de Lessius Hogeschool aangesproken. Zij hebben de vertalingen van de vier studentes nagelezen en geredigeerd. Eind 2006 zal de tentoonstelling te zien zijn in het Preussen Museum in Minden! Voorwaar, een mooi orgelpunt voor dit omvangrijke project: een realisatie waarvan het onderzoek door zeer veel personen gebeurde zodat de coördinatie ervan, absoluut noodzakelijk in eigen huis, zeer belangrijk is.

### Tijdelijke tentoonstellingen

De tijdelijke tentoonstelling *Eugeen Yoors* – opnieuw een Antwerpenaar! – kwam er dan op voorstel van de gedelegeerd bestuurder van de gelijknamige Stichting/Foundation. Het onderzoek werd verdeeld tussen laatstgenoemde en enkele personen van het wetenschappelijke team van de Stedelijke Musea. Niettegenstaande het tijdsgebrek leverde het noodgedwongen beperkte onderzoek toch markante resultaten die in een catalogus gepubliceerd werden en o.a. een aantal pertinente – en gretig gekopieerde – onwaarheden in de biografie van deze kunstenaar rechtgezet hebben.

De tentoonstellingen met werk van hedendaagse kunstenaars die in opdracht van het museum als artist-in-residence een werk creëren onder de belforttoren nemen een speciale plaats in. De kunstenaars voeren immers hun eigen 'onderzoek' uit: zo bezoeken ze het museum, de stad en streek, alleen of onder begeleiding van iemand

Vluchten voor de oorlog. Belgische vluchtelingen in de Eerste Wereldoorlog 1914-1918





van het wetenschappelijke team of duiken in het documentatiecentrum in de collectie foto's, films, boeken ter voorbereiding van hun creatie. Dit scheppingsproces is voor iedereen die erbij betrokken is telkens een bijzonder leerrijke ervaring. Hun eisen (het zijn immers kunstenaars) zijn niet altijd even gemakkelijk realiseerbaar, maar het eindresultaat was tot hiertoe telkens een indrukwekkend en ontroerend kunstwerk: Val Carman (1999), Berlinde De Bruyckere (2000), Li Van Stappen (2001), Ann Veronica Janssens (2002), Dora Garcia (2002), Mark Anstee (2003), Hans Op de Beeck (2004) en Doron Solomons (2005) waren hier te gast.

### **Wetenschappelijke benadering**

De tentoonstellingen die opgezet zijn door het Stedelijk Museum Leper (kunst en volkskundige collecties), zijn totnogtoe bijna uitsluitend gebaseerd op eigen wetenschappelijk onderzoek. Het Stedelijk Onderwijsmuseum daarentegen hanteert een andere, interessante manier van werken. Dit museum wordt geleid door een stuurgroep waarin onder meer docenten van de departementen Historische Pedagogiek van de Vlaamse Universiteiten zetelen. Zij zijn aldus perfect op de hoogte van het recente wetenschappelijk onderzoek. Doctorandi die een proefschrift afwerken (of pas voltooid hebben) waarvan het onderwerp in aanmerking komt als tijdelijke tentoonstelling, worden op hun advies uitgenodigd om tijdelijk in de stuurgroep te zeten. Deze doctorandi krijgen aldus de unieke kans om de

resultaten van hun onderzoek gepubliceerd te zien in een catalogus en gevisualiseerd via de tentoonstelling. Een lid van het wetenschappelijke team van de musea begeleidt de doctorandus zeer nauw: zij werken het concept uit dat door de stuurgroep besproken en aangepast wordt én schrijven alle teksten. Enkele addertjes onder het gras die telkens weer opduiken: academici hebben het steeds moeilijk met het schrijven van teksten naar een breed publiek toe. Zij vrezen blijkbaar dat een voor iedereen begrijpbare taal niet ernstig genoeg overkomt.

De ene onderzoeker is al veel gemakkelijker te overtuigen dan de andere, dat een vlot leesbare tekst niet minder waardevol is dan een tekst met honderden voetnoten en met het woordenboek bij de hand. We moeten hierop als wetenschappelijk team dus telkens weer nauw toezien. Ook voor het visualiseren zelf van hun onderzoek komt onze ervaring zeker goed van pas, zodat een tentoonstelling niet louter uit alleen maar documenten op papier zou bestaan. Voor ons beperkt wetenschappelijke team is deze manier van werken echter goud waard en werkt het contact met de academische wereld verfrissend en stimulerend.

Bovendien biedt het over vele jaren een keuze aan interessante tentoonstellingsthema's. Het ligt voor de hand om te stellen dat wetenschappelijk onderzoek door eigen gemotiveerd personeel, dat voor een lange periode in vast dienstverband is, de beste manier van werken is. Dit is niet altijd mogelijk. Onderzoeksopdrachten door tijdelijk personeel of door derden kan de werkdruk verlichten en zelfs stimulerend en inspirerend werken. Efficiënte opleiding en begeleiding zijn noodzakelijk, evenals het vooraf maken van goede afspraken – en tref zo nodig maatregelen – om het resultaat van dit onderzoek te verankeren in de eigen instelling.

## **Museum *Magazijn***

### **Uw partner voor de museumwinkel**

Assortiments- en inrichtingsadvies

Custommade producten in kleine aantallen

Museale producten uit binnen- en buitenland, zoals: Replica glas, tinnen replica's, historisch speelgoed en koelkastmagneten met afbeeldingen van kunst

Zie ook onze site op internet:

**www.museumbv.nl**

E-mail **info@museumbv.nl**

Of bezoek ons kantoor/showroom:

Hendrik Jacobszstraat 14

1075 PD Amsterdam (nabij Vondelpark)

tel. 020 4711 723 fax 020 4713 45



# Musea en amateurs

## Samenwerking bij natuurhistorisch onderzoek

**Amateurs hebben altijd een belangrijke rol gespeeld bij natuurhistorisch onderzoek. Het is daarom van belang dat natuurmusea goede relaties onderhouden met deze doelgroep. Zij vormen de oren en ogen van de wetenschap. In het kader van dit themanummer over musea en onderzoek spraken wij hierover met Johan Mulder en Jaep van Dijk.**

Johan Mulder (63) is amateur-geoloog en bekleedde diverse bestuursfuncties bij natuurmusea en de Geologische Vereniging Nederland. Jaep van Dijk (55) is universitair geschoold geoloog en bioloog en was achtereenvolgens directeur van het Natuurmuseum West-Overijssel en het Ecodrome te Zwolle. Thans heeft hij een eigen adviesbureau op het gebied van natuur en milieu.

### **Wat doen natuurmusea aan onderzoek?**

Van Dijk: "De onderzoeksmogelijkheden van natuurmusea zijn beperkt. Alleen grote musea als Naturalis hebben genoeg conservatoren om wetenschappelijk onderzoek te kunnen doen. Als klein museum kun je nauwelijks de wetenschappelijke functie uitoefenen. Als conservator van zo'n museum heb je het te druk met andere taken als presentatie, educatie en registratie. Bovendien vinden de meeste subsidiegevers deze taken belangrijker dan het doen van onderzoek. Daarnaast maken de moderne natuurwetenschappen tegenwoordig gebruik van zeer geavanceerde onderzoeksmethoden zoals de DNA-techniek. De daarvoor benodigde investeringen zijn niet haalbaar voor kleinere musea. Wel kunnen natuurmusea hun verzamelingen toegankelijk maken voor de wetenschap en zo een bijdrage daaraan leveren. Daarom moeten zij wel goede contacten met universiteiten en onderzoeksinstituten houden en zorgen dat waardevolle vondsten bekend worden bij de wetenschap.

Zo werden hier in de regio Zwolle bijvoorbeeld bijzondere paardenbeenderen gevonden die wij niet konden plaatsen. Daarom hebben wij deze vondsten onder de aandacht van wetenschappers gebracht en die concludeerden dat het hier om de restanten van een in Nederland tot nu toe onbekende paardensoort ging."

Mulder: "Natuurmusea kunnen inderdaad zelf weinig wetenschappelijk onderzoek doen. Wel kunnen zij dit onderzoek bevorderen door verzamelingen aan te leggen, deze via goede registratie te ontsluiten en deze gegevens actief onder de aandacht van de wetenschap te brengen. Daarnaast kunnen zij de resultaten van dit onderzoek via exposities en publicaties wereldkundig maken. Het is van groot belang dat musea een opera-

tioneel netwerk vormen met wetenschappelijke instellingen."

### **Belang van de amateur**

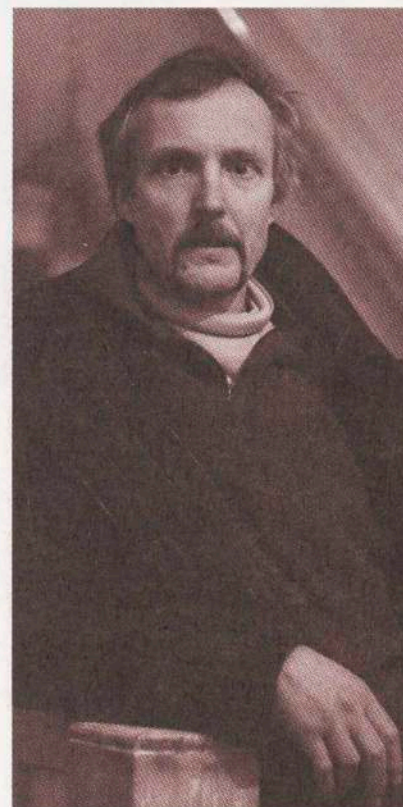
Van Dijk: "Musea moeten in het belang van de wetenschap niet alleen goede relaties onderhouden met de onderzoeksinstituten. Ook moeten zij investeren in hun netwerk met de amateur-onderzoekers.

Natuurhistorische musea waren en zijn voor geologische en paleontologische vondsten sterk afhankelijk van amateur-geologen. Deze zijn voor de musea vaak de oren en ogen in het veld. Vooral door personele bezuinigingen hebben de musea steeds minder tijd en middelen om in eigen beheer opgravingen of ander veldwerk te verrichten en contacten met ontgronders te onderhouden.

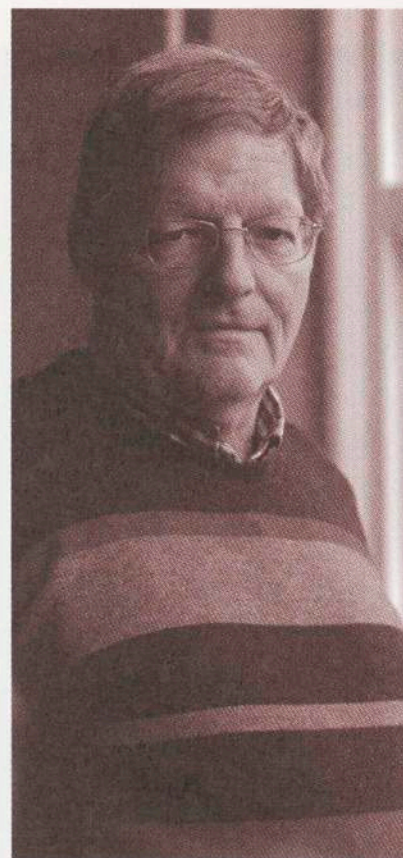
Deze laatste activiteit moet niet worden onderschat, want veel belangrijke geologische en paleontologische vondsten worden gedaan bij ontgroningen: bij zand- en grintgroeves, bij de aanleg van wegen, kanalen en andere bodemontsluitingen. Goede contacten met vergunninghouders en ontgronders zijn daarom voor de bescherming en instandhouding van bodemvondsten van belang. Het ontbreekt de musea meestal aan voldoende mogelijkheden om in deze relaties te investeren. Dit in tegenstelling tot sommige amateurs die veel van hun vrije tijd aan hun veldwerk bij ontgroningen besteden en doorgaans goede relaties met de ontgronders onderhouden. Ook daardoor wordt het belang van amateurs alleen maar groter."

Mulder: "De meeste objecten in natuurmusea zijn afkomstig van regionale particuliere verzamelingen en kwamen en komen daar terecht door schenking, legaat of erfenis en soms door aankoop. In dit licht is het begrijpelijk dat de natuurmusea doorgaans investeren in hun relaties met de (verenigingen van) amateur-verzamelaars. Zij doen dit op verschillende manieren, bijvoorbeeld door accommodaties en bijbehorende faciliteiten ter beschikking te stellen voor bijeenkomsten van organisaties en amateurs. Ook kan dit door hun mediatheek voor amateurs gratis open te stellen en door assistentie te verlenen bij het determineren van vondsten, hulp te bieden bij het beheren van waardevolle privé-collecties of te adviseren inzake de registratie van de objecten en het prepareren en conserveren van de vondsten.

Girbe Buist,  
provinciaal  
museumconsulent,  
Stichting Kunst &  
Cultuur Overijssel

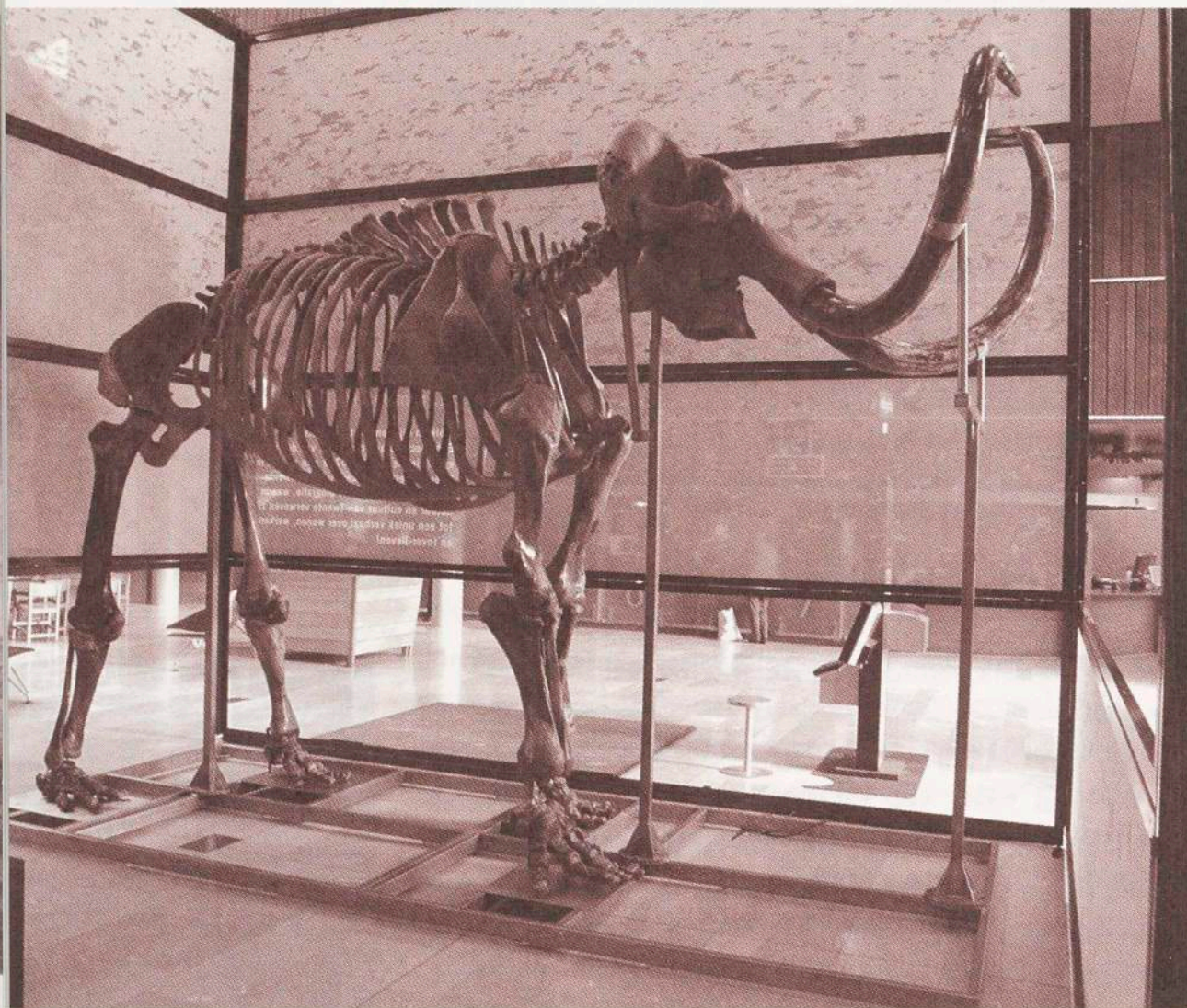


Jaep van Dijk  
Foto: Henk Boudewijns



Johan Mulder  
Foto: Henk Boudewijns





Mammoet in  
Enschede

Foto: Henk Boudewijns

Overigens komt het omgekeerde ook voor: niet zelden laten de natuurmusea zich door de vrijwilligers uit de kring van de gevorderde amateurs bijstaan bij de uitvoering van beheerstaken."

Van Dijk: "Natuurlijk doet zich in de relatie tussen amateur-geologen en natuurmusea af en toe ook een gezonde spanning voor rond de eigendomsrechten van de vondsten. Als er bij een ontgroning een uniek object te voorschijn komt, zal de amateur – doorgaans de vinder – dat graag aan zijn verzameling toevoegen. Maar hetzelfde geldt voor het natuurmuseum in de regio waarin de vondst is gedaan en soms ook voor het nationaal natuurmuseum Naturalis in Leiden. Gelukkig heeft dit hier in Overijssel geen effect op de goede betrekkingen tussen beide partijen. Beide zien in dat het belangrijker is te weten en vast te leggen in openbare registers, wat er gevonden is, waar de vondst is gedaan en wie daarvoor de zorg heeft, dan over eigendomsrechten te twisten."

#### Verdwenen objecten

Mulder: "Beide partijen maken zich overigens wel zorgen over het steeds vaker verdwijnen van waardevolle Overijsselse objecten (en van de bijbehorende wetenschappelijke gegevens) naar de commerciële, vaak bui-

tenlandse markt. Dit is mede een gevolg van onvoldoende heldere regelgeving voor deze vondsten bij ontgroningen. In de huidige voorschriften bij ontgroningen is weliswaar opgenomen dat vondsten bij grondverzet gemeld moeten worden bij de provincie, als redelijkerwijs kan worden vermoed dat deze van historisch, oudheidkundig of wetenschappelijk belang zijn. Maar tot nu toe vinden geen meldingen plaats van bodemvondsten van geologische of paleontologische aard. Geconstateerd moet worden dat het de provincie aan kennis ontbreekt.

Te veel geologische bodemvondsten onttrekken zich nu aan het zicht van Overijsselse natuurmusea. Daardoor gaan er mogelijkheden voor het verwerven van wetenschappelijke kennis verloren. Wij vinden het dringend gewenst dat ook deze bodemschatten worden gemeld, zodat beoordeling en registratie kan plaats vinden. Dit ter vergroting van wetenschappelijke kennis over onze geschiedenis en de inzet daarvan naar de samenleving."

Van Dijk: "Om te bereiken dat belangrijke bodemvondsten wel ter beoordeling aan de wetenschap worden voorgelegd, hebben wij de Provincie daarom voorgesteld om de provinciale voorschriften voor ontgroningen anders en beter vorm te geven. Ook stellen de Overijsselse natuurmusea voor om per regio, en in overleg met de afdelingen van de Nederlandse Geologische Verenigingen, een contactpersoon aan te wijzen, die in actie komt bij de melding van een bodemvondst door een ontgronder. Deze contactpersonen worden aangestuurd vanuit de musea. De musea zullen de werkzaamheden en de basiskosten van de contactpersoon opnemen in hun werkplannen en reguliere begroting en daarin ook structureel aandacht besteden aan hun relaties met amateurs en ontgronders. In hun jaarverslagen worden de bodemvondsten gerapporteerd."

Scholing van amateur-geologen en -paleontologen op het terrein van registreren, prepareren en conserveren van objecten, is in deze opzet extra belangrijk. Museumconsulenten kunnen deze ontwikkeling extra stimuleren door op deze gebieden workshops en cursussen te organiseren.



## Museumkijkspel Spelenderwijs het museum ontdekken.

Het museumkijkspel is een educatief spel voor kinderen vanaf 8 jaar, ieder spel wordt per museum ontworpen en heeft goede sponsormogelijkheden. Het spel wordt o.a. toegepast bij het Kaasmuseum in Alkmaar en Museum Egmond in Egmond aan Zee. Info: Eftees Displays Tel: 0725063754



# Het laatste bastion

## Commerciële firma's bestormen de poorten van het onderzoek

Musea zijn lange tijd gesloten instellingen geweest. Maar net zoals de psychiatrische klinieken begonnen ze zich in de jaren zeventig open te stellen voor derden. Zo werden steeds meer museale taken aan derden uitbesteed, van de bestrijding van houtworm in de collectie tot de observatie van het bezoekersgedrag.

Anno 2006 vinden musea externe oplossingen voor alle aspecten van onderzoek naar collectie en presentatie. Een schande of een zegen? Wij pleiten voor een open opstelling van de musea en een dialoog tussen de verschillende specialismen.

Als commercieel bedrijf besef je dat je alleen geen markten kan maken. Je volgt de markten. En deze zijn voortdurend in beweging. Inspelend op de museale marktbehoeften evolueerde het ontwerp bureau Sien in de laatste jaren van tentoonstellingsmaker tot studie-bureau voor museale presentaties en tentoonstellingen. Veel musea hebben behoefte om het voorbereidend onderzoek, nodig voor de inrichting van de permanente tentoonstelling, samen met een extern bureau te onderzoeken. Met een aantal voorbeelden willen we de uitbesteding van dit type onderzoek aan derden bekijken vanuit het perspectief van een ontwerper.

### Haalbaarheidsonderzoek – Welke lijn uitzetten?

Voordat de collectie in een permanente tentoonstelling aan het publiek wordt getoond, maken steeds meer musea een haalbaarheidsstudie. Is de collectie een nieuw museum waard? Hoe positioneert de conservator of curator de collectie? Hoe uniek is deze positionering? Hoe zal de markt hierop reageren? Wat zijn de ruimtelijke implicaties op het (beschermd) gebouw? Hoe ziet het business plan eruit? Kortweg: een onderzoek naar de haalbaarheid van het museale project.

#### Enkele voorbeelden

De Vlaamse vervoersmaatschappij De Lijn is eigenaar van een grote collectie oude trams en bussen, alsook van een aantal beschermde loodsen en tramstelplaatsen. Tot nu toe voerde De Lijn een ad hoc politiek betreffende haar mobiele collectie en werd ze vaak op sleeptouw genomen door lokale tramverenigingen. Bij De Lijn is er bijgevolg ook geen sprake van een museaal collectiebeleid. Sien werd als neutrale buitenstaander belast met een haalbaarheidsonderzoek dat moet bepalen of de collectie representatief is en hoe een museumbeleid moet passen binnen de mobiliteitstaak van de Vlaamse vervoersmaatschappij.

Tweede voorbeeld. De Vlaams-Brabantse gemeenten Overijse, Hoeilaart, Tervuren en Huldenberg liggen in

een regio die (vroeger) de 'Druivenstreek' wordt genoemd, omdat er intensief aan druiventeelt onder glas werd gedaan. Elke gemeente heeft een boeiende collectie landbouwwerktuigen, maar onvoldoende middelen om ze professioneel te bewaren, te bestuderen, te registreren en te presenteren. Aan ons werd gevraagd een onderzoek te doen naar de haalbaarheid van een intergemeentelijke museumwerking waarbij de vier cultuurdiensten samen één collectie zouden beheren en ontsluiten.

### Creatieve blik op de collectie – Liefde in een doodskop

Jarenlang staren op de bestaande collectie werkt blikvernavuwend. Creatieve ontwerpers en externe menswetenschappers bij de collectieanalyse betrekken kan heel verrassende en nieuwe perspectieven op de thematiek van de collectie openen. Een voorbeeld. Het stadje Tienen is bekend om zijn industriële vervaardiging van 'harde suikerklontjes'. Tienen heeft ook een suikermuseum dat aanvankelijk voornamelijk bestond uit een collectie landbouwwerktuigen: wiedzakjes (kleine hakmessen), bietenzaaimachines, kettingeggen en myriaden suikerverpakkingen. De verwante thema's beperkten zich bijgevolg tot seizoensarbeid, suikerconsumptie en suiker prohibitie zoals het verbod op suikerconsumptie

Ghislain Belmans,  
zaakvoerder  
studiebureau Sien

Waarom wordt suiker  
in de meeste liedjes  
geassocieerd met  
liefde?

Foto: Suikermuseum,  
Tienen.





in de Tweede Wereldoorlog. Sien werkte met de Franse voedselantropologe Christine Armengaud aan een verruiming van de thematiek, wat leidde tot een verruiming van de collectie.

We luisterden hiervoor naar een aantal liedjes zoals 'Sugar Baby Love', 'Candyman', 'Honey Honey' 'La Poupée de sucre' en 'Zoet als honing', en merkten dat in de meeste talen suiker geassocieerd werd met liefde of dood. De collectie en de thematiek werden in die zin uitgebreid door aankoop van nieuwe stukken en door analyse van het historische materiaal. Een nieuwe collectie suikergoed werd gekocht in Mexico waar het de traditie is om bij Allerzielen de doden te herdenken met een avondmaal op het kerkhof. Kunstenaars maken voor de gelegenheid schedels in suiker die op het graf worden gebroken en door de kinderen worden opgegeten. Andere disciplines – zoals antropologie, filosofie, scenografie en musicologie – betrekken bij de klassieke (kunst)historische collectieanalyse, werkt verruimend.

### **Inhoudelijk Plan - Ik houd van mijn straat**

Een tentoonstellingsontwerper start gewoonlijk pas als het inhoudelijke plan is uitgeschreven en de collectie is geselecteerd. Het inhoudelijke plan wordt meestal samengesteld door de conservator/beheerder en een wetenschappelijk team (of vrijwillige medewerkers in de kleinere musea). Ontwerpers krijgen van (kleine) musea steeds meer de vraag om het inhoudelijke plan van het wetenschappelijke comité uit te schrijven en vervolgens te herschrijven naar een bezoekersscenario. Het uitbesteden van het opstellen van inhoudelijk plan aan een extern bureau heeft als groot voordeel dat een niet gespecialiseerde buitenstaander de gulden middenweg zoekt tussen de verschillende disciplines. Soms levert de blik van een buitenstaander ook nieuwe invalshoeken op. Zo hebben we voor het nieuwe Stadsmus van Hasselt (het vroegere stedelijk museum Stellingwerff-Waerdenhof) na grondig etymologisch onderzoek van de straatnamen van de stad Hasselt een nieuwe indeling voor de presentatie van de collectie uitgedacht (zie kadertekst 'Ontwerpbureau voedt Hasseltse Stadsmus'). Een straat vertelt namelijk alles over zijn stad: zijn ontstaan, zijn cultuurlandschap, zijn religie en zijn economie. Op basis van het werk van prof. Grauwels werden 700 straten van Hasselt etymologisch geordend in zes grote categorieën. Als bij wonder stemden deze categorieën overeen met de hoofdindeling van de basiscollectie van het stedelijke museum.

Een voorbeeld: de eerste galerij stelt voorwerpen tentoon die betrekking hebben op de religieuze geschiedenis van de stad, zoals beelden van de heilige Virga Jesse en de abdij van de cisterciënzerinnen in Herkenrode. In de duiding wordt verwezen naar religieuze straatnamen in Hasselt zoals de Capucienenstraat (naar de paters Capucienen), de Gasthuisstraat (naar de Grauwzusters) en de Herkenrodesingel (naar de abdij van Herkenrode). Elke bezoeker van het Stadsmus tikt bij het binnenkomen zijn straatnaam in (bijvoorbeeld Kattengatstraat) en krijgt een uitleg van de betekenis van zijn

straat (een gat in de wal waar men gevangenen opsloot) en een verwijzing naar de galerij die meer achtergrondinformatie geeft (in casu de galerij van oorlog en geweld).

### **Onderzoek naar publieksgedrag - Er zitten statistieken in mijn oren**

Naast onderzoek naar de collectie is onderzoek naar de presentatiemedia en het gedrag van de bezoeker erg belangrijk. Het OCIM in Frankrijk<sup>1</sup> brengt regelmatig erg goede cahiers uit met onderzoek naar de geheimen van een goed onderschrift bij een collectiestuk, de verraderlijke bochten in de leesbaarheid van panelen, het belang van licht, tijd en contrast en verrassende technieken voor geheugensteuntjes.

De laatste jaren kende b.v. de audiogids een sterke opkomst als interpretatiemedium. Eén van de weinig gebruikte mogelijkheden van deze toestellen is het leveren van waardevol statistisch materiaal. Het gedrag van elke museumbezoeker wordt immers op de flashkaart van de luistergidsen bijgehouden. Welke fragmenten heeft de bezoeker beluisterd? In welke volgorde heeft hij de tentoonstelling bezocht? Hoe lang is hij gebleven? Welke audiotracks heeft de bezoeker niet uitgeluisterd? De museumonderzoekers zouden vaker moeten samenwerken met de makers van audiogidsen voor de analyse van deze statistieken, daar ze ontzettend belangrijke informatie opleveren over de interesse en toegankelijkheid van de collectie.

Als conclusie zou ik willen stellen dat de museale kerntaken – verzamelen, bewaren, ontsluiten, onderzoeken – niet te rigide van elkaar mogen worden gescheiden. Onderzoeken vanuit een ontsluitingsperspectief of de ontsluiting zelf onderzoeken, leveren boeiende pluridisciplinaire ontmoetingen en resultaten op. Musea die externen inschakelen voor voornoemd onderzoek kunnen de visie op de collectie en de passie voor de thematieken alleen maar vergroten. Of om het met de woorden van de filosoof Friedrich Nietzsche te zeggen: leve de vrolijke wetenschap!

<sup>1</sup>Office de Coopération et de l'Information Muséographique, een onderzoeksinstituut van en voor musea, in 1985 opgericht door het Ministerie van Jeugd, Opvoeding en Onderzoek en verbonden aan de Universiteit van Bourgogne.



## Tips voor het inschakelen van onderzoekers

Of je nu een extern bureau wilt inschakelen of een onderzoeker, een student of een hogeschool: in alle gevallen zullen er afspraken moeten worden gemaakt. Selectie van het bureau of de onderzoeker moet geschieden op basis van een aantal vooraf opgestelde criteria. Deze kunnen per opdracht verschillen. Maar op veel van de volgende vragen zal eerst een antwoord moeten komen.

- Welk specialisme heeft de onderzoeker of het bureau?
- Hoeveel personen werken er?
- Wat voor projecten heeft het bureau tot nu toe gedaan?
- Voor wie werd gewerkt?
- In hoeverre was men tevreden?
- Wat kost het bureau (uurtarief of afgesproken bedrag)?
- Is het bureau aangesloten bij vakorganisaties?

Om vervolgens de geselecteerde bureaus nader te kunnen beoordelen, kan gevraagd worden om een portefeuille met informatie over het bureau, zijn deskundigheid en eventuele specialismen en zijn tot dan toe verrichte opdrachten.

De opdrachtgever heeft een beschrijving van het project waaraan de onderzoeker zal worden verbonden. De projectbeschrijving geeft in ieder geval antwoord op de volgende vragen:

- Wat is de vraagstelling van het onderzoek?
- Wat zijn de beperkingen in tijd, ruimte en onderwerp?
- Waarin dient het onderzoek uit te monden: een publicatie, tentoonstelling, audiovisuele productie of een website?
- Welke eisen stelt de opdrachtgever aan het onderzoek op het gebied van toegankelijkheid, controleerbaarheid en beschikbaarheid van gegevens?
- Welke eisen stelt de opdrachtgever aan de onderzoeker qua vakgebied en onderzoeksbenadering?
- Hoeveel tijd is er voor het onderzoek beschikbaar?
- Hoeveel geld is er beschikbaar?
- Wie kan er gebruik maken van de onderzoeksresultaten?
- Wat gebeurt er met de onderzoeksresultaten na afloop van het project?

Vervolgens kan een aantal bureaus of onderzoekers worden uitgenodigd een nadere presentatie te geven en een offerte uit te brengen op basis van de projectbeschrijving.

Op grond van een beoordeling door de projectorganisatie van achtergrond en presentatie, en na onderhandeling over prijs, inzet en beschikbaarheid wordt uiteindelijk gekozen voor een bureau of onderzoeker.

De opdrachtgever legt de overeenkomst met het bureau vast in een

geschreven document. In dit document (contract of overeenkomst) wordt precies omschreven welke verplichtingen wederzijds zijn aangegaan. De overeenkomst zal antwoord moeten kunnen geven op de volgende vragen:

- Wie is de opdrachtgever?
- Wie is de opdrachtnemer?
- Wat is de opdracht?
- Wanneer moet de prestatie geleverd zijn?
- Wat kost het?
- Wordt in termijnen betaald, en zo ja: welke?
- Wie is namens beide partijen het aanspreekpunt?
- Op welke wijze is het werk georganiseerd? Is er een begeleidingsgroep of stuurgroep? Zo ja, wat zijn de taken en bevoegdheden, en hoe zijn deze binnen deze groep verdeeld? Hoe wordt het overleg georganiseerd?
- Op welke wijze wordt het werk ingedeeld en gepland: voorlopig onderzoeksvoorstel, definitief onderzoeksvoorstel, onderzoek, voorlopig verslag en definitief verslag?
- Wie heeft de eigendom van de onderzoeksresultaten, wie de auteursrechten en wie de gebruiksrechten?

Het verdient aanbeveling bij auteursrechtelijke kwesties juridische hulp in te roepen.

Jan Sparreboom, Museumconsulent

## Ontwerpbureau voedt Hasseltse Stadsmus

Na jaren van reflectie was het voor het toenmalige Hasseltse museum Stellingwerff-Waardenhof duidelijk. Het museum zou in de eerste plaats een stadsmuseum worden waar de Hasselaar zich thuis voelt.

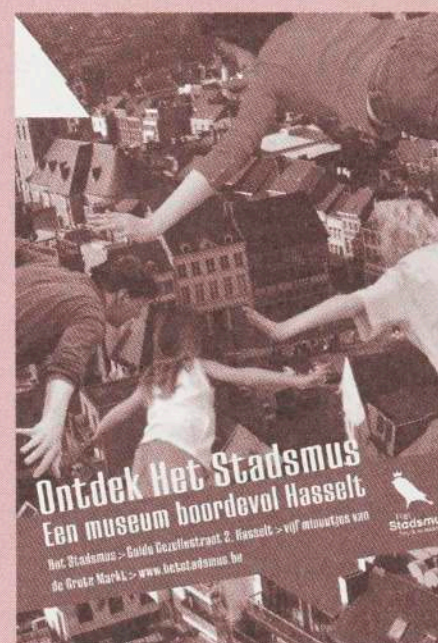
Herkenning werd het sleutelwoord. Interne brainstormsessies hadden het idee opgeleverd de opstelling uit te bouwen rond de groene boulevard, de vernieuwde stadsring van Hasselt, langs de contouren van de eerste stadswallen. De leuke en unieke collectie uithangtekens zou kunnen dienen als aankondiging van de verschillende thema's. Weten-

schappelijke werkgroepen hadden intussen de thema's uitgewerkt die het museum zeker aan bod wilde laten komen.

Dit was de basis waarop een aantal bureau's werd aangeschreven voor de vormgeving. Twee van de vier ingediende ontwerpen werden aangehouden. Daaronder was het concept van SIEN, dat opviel door het gedurfde voorstel om alle Hasseltse straatnamen als rode draad door het museum te gebruiken. Opvallend was dat het ontwerpbureau een standaardwerk over Hasseltse straatnamen had geraadpleegd en dit ook als uitgangspunt had gebruikt voor de indeling van de thema's. Kortom, ons basisidee kreeg in alle opzichten een bredere

dimensie. De straatnamen werden rode draad, herkenningspunt voor de bezoeker, indeling voor de inhoud, uitbreiding naar de stad én een mooi communicatiemiddel. We hadden het gevoel dat de ontwerpers met ons dezelfde richting uitreden. De dialoog was steeds open, er werd geluisterd en – wat velen afschrikt – de inhoud heeft nooit moeten boeten voor de vorm, integendeel. Het ontwerp sluit ook naadloos aan bij wat het communicatiebureau Ethicom als strategie had uitgewerkt voor wat intussen Het Stadsmus is geworden: een ontdekking van Hasselt vanuit vogelperspectief.

Ann Delbeke,  
Conservator Het Stadsmus





# Interdisciplinair onderzoek

## 'Heerlijk leven in de Heerlyckheit'

Helma van der Holst,  
Conservator Dongha  
museum  
Dongen (N.Br.)

Het Dongha museum is een jong en klein museum. Het is vijf jaar geleden geopend en beheert twee collecties. In de ene collectie staat het erfgoed van Dongen centraal. Deze collectie toont en verhaalt hoe mensen in Dongen en omgeving vanaf de prehistorie tot nu hebben gewoond en gewerkt. De tweede collectie toont elektrische apparaten uit de beginperiode van de toepassing van elektriciteit.

In het museum is van november 2005 tot maart 2007 de tentoonstelling *Heerlijk leven in de Heerlyckheit: Het kasteel van Dongen* te zien. Een lang en intensief interdisciplinair onderzoek ging aan de tentoonstelling vooraf. Er is samengewerkt door een archeoloog, een bouwkundige en een cultuurhistorica met bijdragen van diverse archeologische specialisten, vele vrijwilligers en een stagiaire.

### Archeologisch veldonderzoek

De periode van archeologisch onderzoek begon in 1987, toen er voorbereidingen werden getroffen voor het ontwikkelen van een nieuw industriegebied in Dongen. De bodem werd tot op grote diepte verstoord om het terrein bouwrijp te maken. De lokale heemkundekring vroeg aan de gemeente toestemming voor een archeologisch onderzoek. Het onderzoek resulteerde in ruim vijftien duizend vondsten van een Heerlijk Huis uit de 14de eeuw. Een rapport volgde, maar pas tien jaar later, bij de inrichting van het Dongha museum, kreeg de aandacht voor het Heerlijk Huis een nieuwe impuls.

### Vruchtbare samenwerking

In 2002 leidden de ideeën over het Heerlijk Huis in Don-

gen tot een vruchtbare samenwerking tussen een bouwkundige en een archeoloog. Zij waren de initiatiefnemers om de geschiedenis van het kasteelterrein helder in beeld te brengen. Naast het museum werd een werkruimte ingericht om met een twintigtal vrijwilligers het vondstmateriaal te analyseren en te beschrijven. Het project werd financieel ondersteund met provinciale en gemeentelijke subsidiegelden en door particuliere sponsors.

### Behoud en beheer

Het archeologische materiaal was in de loop der tijd echter verspreid geraakt, zoals in veel Nederlandse gemeenten het geval is. De kasteelvondsten lagen in het Dongha museum, het Provinciaal Depot, bij amateurarcheologen en diverse erfgoedinstellingen. De conservator traceerde vervolgens de locaties en ondertekende schenkingsformulieren en langdurig bruikleencontracten met de betrokkenen.

Daarna werd een stagiaire van de Reinwardt Academie aangetrokken. Zij stelde conditierapporten op en zorgde tegelijkertijd voor herverpakking van de objecten in zuurvrije dozen. Voor het toekomstige behoud bleek het noodzakelijk diverse objecten te restaureren. Daarvoor werd subsidie aangevraagd en werden deze objecten naar enkele gespecialiseerde restauratieateliers overgebracht.

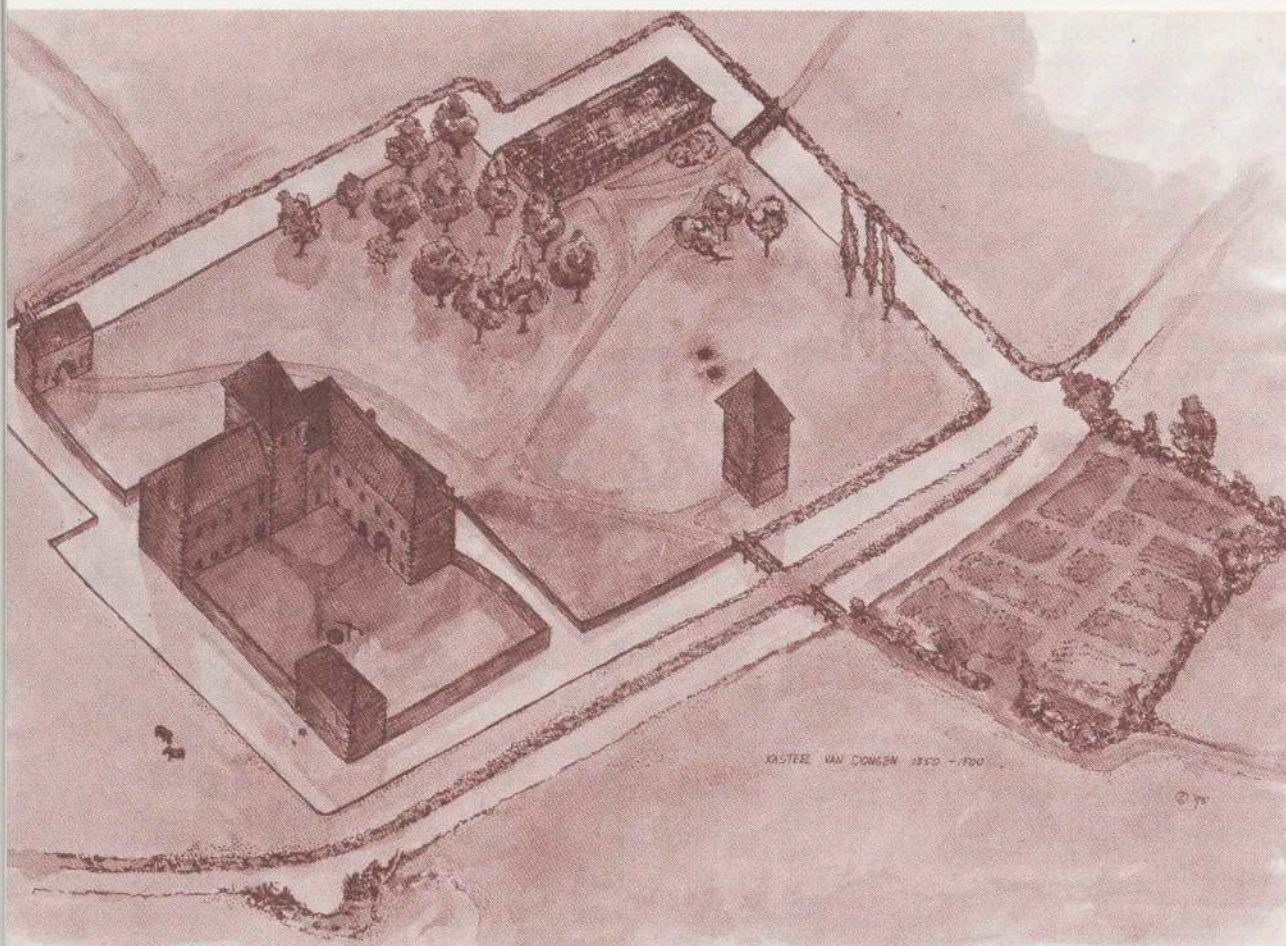
### Verhaallijn tentoonstelling en publicaties

Eindelijk kon men aanvangen met het schrijven van de verhaallijn voor de tentoonstelling en het maken van plannen voor de inrichting. De conservator werkte hierbij nauw samen met beide onderzoekers. Voor de archeoloog vormde het onderzoek een onderdeel van zijn promotieonderzoek. Het leidde tot de publicatie van een boek dat gelijktijdig met de opening van de tentoonstelling verscheen, met bijdragen van een archeobotanicus, een collega-archeoloog en een specialist in archeologische dierenresten.<sup>1</sup>

Met de lokale vondsten en diverse bruiklenen geeft de tentoonstelling een beeld van het leven op het comfortabele kasteel en wat er in de keuken van het kasteel bereid is. Dit is mede mogelijk door het uitgebreide bot-onderzoek.

Heerlijk Huis  
Dongen.

Aquarel:  
Ranko Hamelinck





## Vondsten

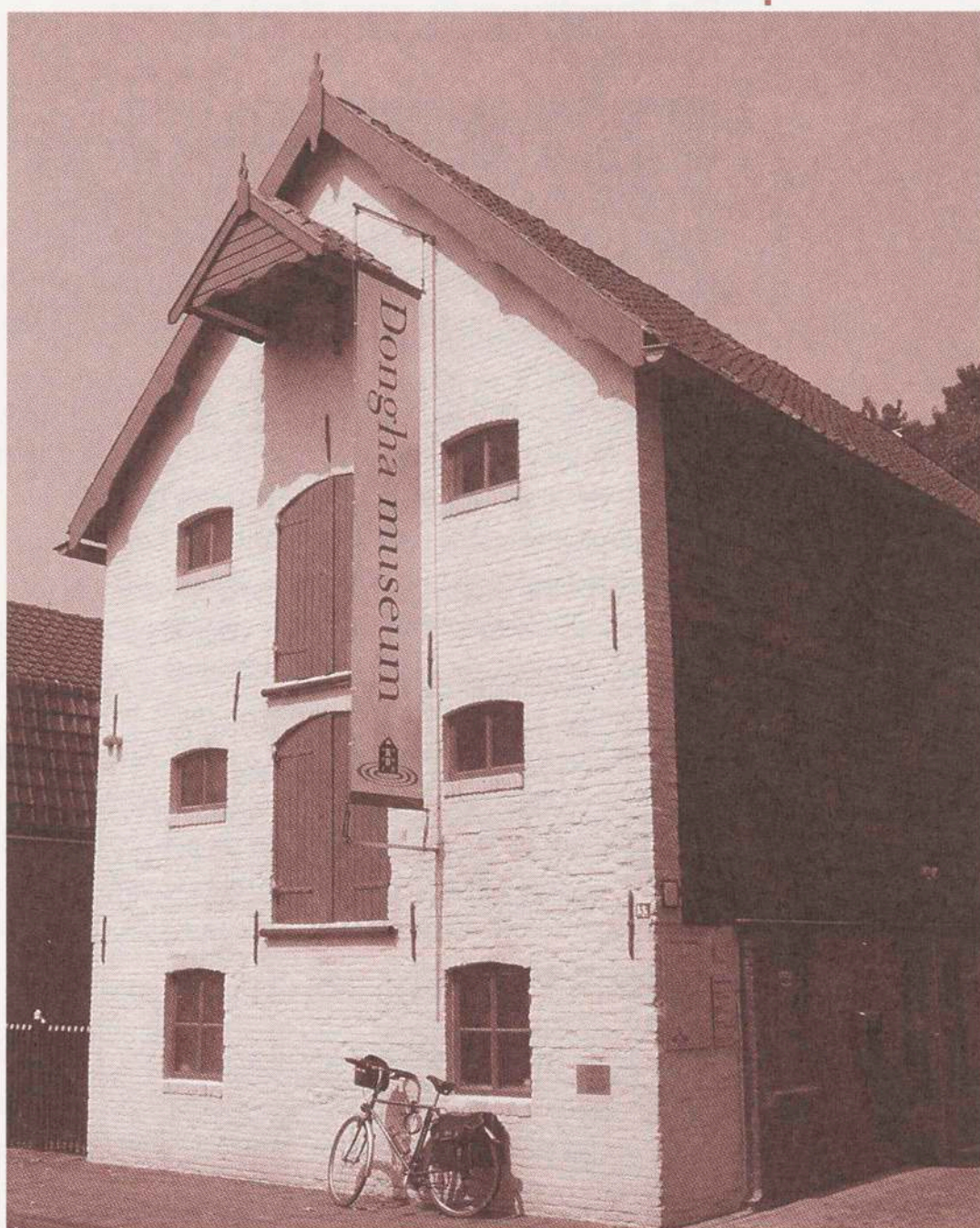
Voor de tentoonstelling staan de materiële vondsten die rond het Heerlijk Huis gevonden zijn, centraal. De vondsten geven informatie over de bouw- en bewoningsgeschiedenis van het Huis dat Willem van Duvenvoorde vóór 1350 liet bouwen. Van Duvenvoorde werd door uitgifte en exploitatie van omliggende veengronden een steenrijk edelman. Hij etaleerde zijn macht en rijkdom met de bouw van diverse kastelen, kloosters en heerlijke huizen, waaronder het Heerlijk Huis in Dongen. Het Huis fungeerde als jacht- en pronkverblijf en was voorzien van een hoeve, hoenderhof, duiventoren en moestuin. Rond het Huis Dongen werd gejaagd, wat de aanleiding vormde voor menig feestmaal.

De vondsten hebben dan ook veelal te maken met koken, eten, drinken en het bewaren van voedsel. Het betreft aardewerk, glas, metaal, hout, leer en botmateriaal. Een tafel gedekt met vaatwerk van 1350 tot 1650 is op de tentoonstelling te bewonderen. De conservator schreef een catalogus over het bereiden, eten en tafelen in de late Middeleeuwen.<sup>2</sup> Het boek toont de culinaire rijkdom van deze periode en is voorzien van veel middeleeuwse recepten.

## Bruiklenen

De meest bijzondere bruiklenen komen uit het Nationaal Archief. Het betreft de oudste documenten van Dongen: de verkoopakte en een afschrift daarvan uit 1350 waarbij Van Duvenvoorde zijn Heerlijk Huis verkoopt aan zijn bastaarddochter Beatrijs. Na 650 jaar zijn deze documenten tijdelijk terug in Dongen.

In 1500 wordt de heerlijkheid door schulden en wanda- den van de laatste kasteelheer opgeheven en beloofden de inwoners hun trouw aan de Heer van Breda. Rond 1656 brandt het Huis af, waarna de gebouwen werden



gesloopt en het Huis uit het landschap verdween. In essentie is het, dankzij intensief onderzoek, nu terug te zien in het Dongha museum.

Dongha museum,  
Dongen

<sup>1</sup> Koopmanschap, H. (red.): *In Dongen stond een huis*. Oosterhout: 2005.

<sup>2</sup> Holst, H. van der: *Heerlyck tafelen*. Dongen: 2005.

# Nieuws uit Nederland

## Bureau LCM

In maart 2006 is het bureau Landelijk Contact van Museumconsulenten verhuisd van Amsterdam naar 's-Hertogenbosch. Gelijktijdig is Liesbeth Bijlmakers in dienst getreden als beleidsmedewerker LCM. De nieuwe adresgegevens zijn.

Stichting Landelijk Contact van Museumconsulenten  
Postbus 1325, 5200 BJ 's-Hertogenbosch  
Liesbeth Bijlmakers, beleidsmedewerker  
Bezoekadres: Parade 18, 5211 KZ 's-Hertogenbosch  
T 073 615 62 73  
F 073 615 62 63  
E [lcm@erfgoedbrabant.nl](mailto:lcm@erfgoedbrabant.nl) en [liesbethbijlmakers@erfgoedbrabant.nl](mailto:liesbethbijlmakers@erfgoedbrabant.nl)  
I [www.museumconsulent.nl](http://www.museumconsulent.nl) (in ontwikkeling)

## Incidentenregistratie

In oktober 2005 is het project Database Incidentenregis-

tratie Cultureel Erfgoed (DICE) van start gegaan. Het gaat om incidenten zoals (poging tot) beschadiging, brand en waterschade, maar ook bijna-incidenten worden geregistreerd. Inmiddels is DICE een feit. De database is toegankelijk via [www.erfgoedincidenten.nl](http://www.erfgoedincidenten.nl). We zitten nu in een pilotfase, waarin we bekijken hoe de invoer van incidenten in de praktijk bij een kleine groep instellingen verloopt. De preventienetwerken in Delft, Den Haag, Leiden en Rotterdam zijn hiervoor heel geschikt, omdat er verschillende organisaties in vertegenwoordigd zijn en deze instellingen vooruit lopen op het gebied van calamiteitenpreventie. In het najaar van 2006 zal DICE landelijk voor alle erfgoedinstellingen gaan functioneren.

Voor meer informatie:  
Carlijn Agterberg  
Afdeling: HKC Fysiek Beheer KB  
Telefoon: 070 - 314 05 49  
E-mail: [carlijn.agterberg@kb.nl](mailto:carlijn.agterberg@kb.nl)



### De leertheorie van Kolb in het museum

Deze publicatie is een neerslag van het project *Leerstijlen van Kolb* dat in de periode 2003-2005 werd uitgevoerd. In nauwe samenwerking met vier musea – Maritiem Museum Rotterdam, Museum voor Communicatie te Den Haag, Zaans Museum te Zaandam en Zcala te Den Haag – is de praktische vertaling van de theorie van Kolb onderzocht. Het boek behandelt de leertheorie van Kolb en de inzichten die de theorie biedt in het leergedrag van museumbezoekers. Het gaat ook over de vraag of het mogelijk is om, gebruikmakend van de leertheorie van Kolb, 'rijkere' tentoonstellingen en opstellingen te maken, die in nog sterkere mate toegankelijk zijn voor een breed publiek en daarmee publieksvriendelijker zijn. Het boek geeft inzicht in de theorie van het ervaringsleren en biedt praktische handreikingen om de theorie toe te passen. Tevens is het een pleidooi voor het aanstellen van een publieksvertegenwoordiger in het projectteam. Bij de publicatie hoort een dvd waarop het proces en het resultaat van het toepassen van de theorie van Kolb in een museale presentatie getoond worden.

In het boek wordt steeds een koppeling tussen theorie en praktijk gemaakt. Een vaste leesvolgorde is hierdoor niet nodig, de lezer bepaalt zelf waar hij start: bij de film, de leerstijltest, de ervaringen van de musea, de karakter schetsen van de vier leerstijlen, het theoretische kader of bij de praktische handreikingen voor de verwerking van de theorie in de praktijk.

U kunt deze uitgave bestellen door € 22,00 (leden) of € 26,95 (niet-leden) over te maken naar rekeningnummer 16 96 53 van de Museumvereniging onder vermelding van Kolb, uw postcode en huisnummer. Deze prijs is inclusief BTW en verzendkosten. Na ontvangst van uw betaling wordt de publicatie direct toegestuurd.

Els Hoogstraat en en Annemarie Vels Heijn: *De leertheorie van Kolb in het museum*, Dromer Denker Beslisser Doener. Amsterdam: Museumvereniging, 2006.

Voor meer informatie: [www.museumvereniging.nl](http://www.museumvereniging.nl)

### MusIP: Eruit halen wat erin zit

Onlangs verscheen het verslag van het symposium dat op 27 mei 2005 werd georganiseerd rond MusIP, het Museum Inventarisatie Project. De titel van het boekje is hetzelfde als het motto van de dag: MusIP: Eruit halen wat erin zit – De database Collectie Nederland als bron voor museumbeleid. Aan de orde komen het ontstaan en het waarom van MusIP en de landelijke website. Daarnaast bevat het boekje de verslagen van de verschillende workshops die tijdens het symposium zijn gehouden. Voor elke Nederlandse provincie komt er ten slotte een deelnemend museum met zijn inventarisatieproject aan het woord.

MusIP zelf is inmiddels in een ver gevorderd stadium. De meeste provincies hebben de inventarisatie afgerond en via [www.musip.nl](http://www.musip.nl) kunnen de gegevens van ongeveer 600 musea en 6800 deelcollecties worden opgevraagd.

Wilt u meer weten over MusIP, kijk dan op [www.musip.nl](http://www.musip.nl) of bel uw provinciale museumconsulent. Een exemplaar van het symposiumverslag is aan te vragen bij het Landelijk Contact Museumconsulenten p/a Gelders Erfgoed, Postbus 4040, 7200 BA Zutphen, tel. (+31) 0575-511 826. Het boekje is gratis, maar voor verzending en administratie wordt € 2,50 in rekening gebracht.

## Nieuws uit Vlaanderen

### [www.erfgoed.be](http://www.erfgoed.be), de digitale gids in erfgoedland

Dankzij de Erfgoed.be kun je vanuit je luie zetel op ontdekkingstocht door erfgoedland en ontdek je tal van waardevolle digitale collecties. De Erfgoed.be is een dynamische portaalsite die een duidelijk overzicht geeft van het volledige erfgoedlandschap in Vlaanderen. Je vindt er informatie over de soorten cultureel erfgoed (zoals voorwerpen, verhalen en gebouwen) én over instanties en organisaties en personen die zich inzetten voor het cultureel erfgoed, onder wie beheerders en bewaarders, vrijwilligers in erfgoedverenigingen en onderzoekers. Via de knop *Digitale collecties* krijg je rechtstreeks toegang tot tal van beeld- en verhalenbanken, muziek- en liederenbanken en websites met

archief- of museumcollecties of collecties onroerend erfgoed. Tot slot is er de actuele rubriek *In de kijker* met relevante evenementen, publicaties of projecten. Voor meer informatie: [www.erfgoed.be](http://www.erfgoed.be).

### Invulboek

Goed nieuws voor registratie en collectiemanagement: sinds 20 februari 2006 is het 'Invulboek – Handleiding bij digitale collectie- en objectregistratie' online op <http://invulboek.museuminzicht.be>.

Het Invulboek biedt tal van mogelijkheden. In de eerste plaats voor alle registrators, maar ook voor de publieksmedewerkers en behoudsmedewerkers die dankzij het Invulboek de objectregistratie beter kunnen gebruiken



en aanvullen. Immers registratie is samenwerking en een goed geregistreerd object is hét vertrekpunt van een geslaagde museumwerking.

Het Invulboek is het resultaat van drie jaar werkgroepen en overleg met Vlaamse en Nederlandse museummedewerkers en -consulenten. De registratiehandleiding biedt richtlijnen voor een vierhondertal velden in ADLiB, maar kan u ook gebruiken als een **softwareonafhankelijke tool**. De richtlijnen zijn immers gebaseerd op internationale standaarden.

Het Invulboek werd ontwikkeld door het project MovE "Musea Oost-Vlaanderen in Evolutie" van het provinciebestuur Oost-Vlaanderen. Het werd mede gefinancierd door het 'Landelijk Contact van Museumconsulenten' in Nederland (LCM).

Een registratiehandleiding is nooit volledig afgerond. Opmerkingen en suggesties zijn daarom steeds welkom bij MovE: [move@oost-vlaanderen.be](mailto:move@oost-vlaanderen.be). We hopen dat het Invulboek nuttig kan gebruikt worden en, mede dankzij jullie, een ruime verspreiding zal kennen.

MovE - Musea Oost-Vlaanderen in Evolutie  
<http://musea.oost-vlaanderen.be> of  
<http://www.museuminzicht.be>  
[mailto: move@oost-vlaanderen.be](mailto:move@oost-vlaanderen.be)  
tel. (+32) 09 267 82 79 fax: (+32) 09 267 83 78

### **De Graanfluisteraars: boeren, bakkers en brouwers in de Westhoek Streekmusea**

Het Westhoek Streekmuseum is een samenwerkingsverband van drie verwante musea in Veurne en Alveringem, die op fietsafstand van elkaar liggen. Zij bieden deze zomer een driedelige tentoonstelling aan over graan en het proces tot afgewerkt product. Het Openluchtmuseum Bachten de Kupe in Izenberge (Alveringem) vertelt over de teelt en het oogsten van het graan. In het Bakkerijmuseum in Veurne ontdek je hoe graan tot brood verwerkt wordt. Het Brouwerijmuseum De Snoek in Fortem (Alveringem) onthult de geheimen van het mouten en brouwen van brouwersgerst tot gerstenat. Basis vormen de collecties van de drie musea, met bijzondere aandacht voor de sociale en culturele aspecten. Een bezoek aan De Graanfluisteraars in deze drie musea geeft je een samenhangend verhaal over graan. Ook kinderen komen op een actieve manier aan hun trekken met een quiz en doe-opdrachtjes. 'Graan' is een thematisch fietsparcours (37 km), dat geënt is op het fietsnetwerk van de Westhoek. Het traject doet niet alleen de drie musea aan, maar laat je ook het verhaal van het graan in het landschap zelf beleven. Bij deelnemende bakkers kun je een lunchpakket met broodjes afhalen. Bier en jenever kun je nuttigen in de museumcafés of in de herbergen onderweg.

Meer info via:  
[www.westhoekstreekmuseum.be](http://www.westhoekstreekmuseum.be)  
[www.bakkerijmuseum.be](http://www.bakkerijmuseum.be)  
[www.bachtendekupe.net](http://www.bachtendekupe.net)  
[www.desnoek.be](http://www.desnoek.be)  
[www.toerismewesthoek.be](http://www.toerismewesthoek.be)

### **Museumconsulent provincie Antwerpen**

Inge Geysen is de nieuwe museumconsulent voor de provincie Antwerpen. Zij vervangt Annemie Adriaenssens, die voor een jaar in het buitenland vertoeft. Inge is zeer vertrouwd met de museum- en erfgoedsector. Zij was jarenlang projectcoördinator bij de Vlaamse Museumvereniging, werkte nadien voor de Erfgoedcel Brugge en in het domein van de volkscultuur bij de Academie voor Streekgebonden Gastronomie. Inge is telefonisch bereikbaar (+32) 03 240 64 29 en via e-mail [inge.geysen@admin.provant.be](mailto:inge.geysen@admin.provant.be)

### **De Week van de Smaak in Vlaanderen**

Van 16 tot 25 november 2006 zal in Vlaanderen de eerste editie van de Week van de Smaak georganiseerd worden. Dit nieuwe (eet)cultuurevenement wil op een toegankelijke wijze zoveel mogelijk mensen in contact brengen met smaak in al zijn facetten. De coördinatie berust bij het Vlaams Centrum voor Volkscultuur vzw (VCV) ([www.vcv.be](http://www.vcv.be)).

Gedurende die week zullen talrijke lokale en regionale verenigingen, organisaties, bedrijven en individuele organisatoren elk vanuit hun eigen werking en expertise een actie of evenement rond smaak in de brede zin, opzetten voor het grote publiek. Jongeren en het onderwijs zullen bij dit meerdaagse evenement een bijzondere doelgroep zijn.

Musea met een smaak gerelateerd thema zullen zich bijzonder kunnen profileren en hun collectie en werking extra onder de aandacht kunnen brengen. Om opgenomen te worden in de algemene programmabrochure kunnen zij hun activiteit melden tot 15 juni op het adres: De Week van de Smaak in Vlaanderen, p/a Vlaams Centrum voor Volkscultuur vzw, Gallaitstraat 76/2, 1030 Brussel.

Info: tel: (+32) 02 243 13 50  
website: [www.weekvandesmaak.be](http://www.weekvandesmaak.be)  
e-mail: [info@metsmaak.be](mailto:info@metsmaak.be)

### **Tongerse gevangenis wordt museum**

Vanaf 1 april 2006 is de gevangenis van Tongeren weer open. Niet voor gedetineerden, wel voor iedereen die wel eens wil zien hoe het leven achter tralies verliep in de oudste gevangenis van België. Tot april 2005 was deze gevangenis permanent in gebruik. Aan de hand van interviews, filmbeelden, foto's en documenten toont het museum hoe het leven in deze gevangenis eraan toe ging. Installaties in de cellen nemen de bezoeker mee op een pad van emoties, onmacht, cynisme en berouw. Met de tijdelijke openstelling van de oude gevangenis van Tongeren wil het provinciebestuur van Limburg het publiek een goed alternatief aanbieden voor het Provinciaal Gallo-Romeins Museum dat gedurende twee jaar gesloten zal zijn omdat het museum momenteel verbouwd en vergroot wordt. De gevangenis wordt ook gebruikt als depot voor de museumcollectie en als kantoorruimte van waaruit de educatieve werking van het museum blijft doorgaan.



## Museumconsulenten in Vlaanderen

### OOST-VLAANDEREN

Anneke Lippens  
T (+32) 09 267 72 52  
anneke.lippens@oost-vlaanderen.be  
Mieke Van Doorselaer  
T (+32) 09 267 72 85  
E mieke.van.doorselaer@oost-vlaanderen.be  
Provincie Oost-Vlaanderen,  
9de directie-musea

### WEST-VLAANDEREN

Reinoud Van Acker  
T (+32) 050 40 35 70  
E reinoud.van\_acker@west-vlaanderen.be  
Dienst Cultuur, Provinciehuis Boeverbos

### ANTWERPEN

Inge Geysen  
T (+32) 03 240 64 29  
E inge.geysen@admin.provant.be  
Dienst Algemeen Cultuurbeleid

### LIMBURG

Anne Milkers  
T (+32) 011 23 75 80  
E amilkers@limburg.be  
Anna Geukens  
T (+32) 011 23 75 21  
E ageukens@limburg.be  
Provinciaal Centrum voor Cultureel Erfgoed

### VLAAMS-BRABANT

Rebecca Schoeters  
T (+32) 016 26 76 19  
E rebecca.schoeters@vl-brabant.be  
Dienst Cultuur

### VLAAMSE GEMEENSCHAPSCOMMISSIE

Peggy Voesterzoons  
T (+32) 02 208 02 94  
E peggy.voesterzoons@vgc.be  
Erfgoedcel Brussel, Directie Cultuur

### CULTURELE BIOGRAFIE VLAANDEREN VZW.

Leon Smets, consultant behoud en beheer  
T (+32) 03 224 15 47  
E leon.smets@culturelebiografie.be  
Steven Leman, consultant ICT  
T (+32) 03 224 15 44  
E steven.leman@culturelebiografie.be  
Hildegard Van Genechten,  
consultant publiekswerking  
T (+32) 03 224 15 48  
E hildegard.vangenechten@  
culturelebiografie.be  
Tine Verhaert, consultant musea  
T (+32) 03 224 15 54  
E tine.verhaert@culturelebiografie.be



## Museumconsulenten in Nederland

Bureau Landelijk Contact van Museumconsulenten  
Postbus 1325, 5200 BJ 's-Hertogenbosch  
T 073 615 62 73  
F 073 615 62 63  
E lcm@erfgoedbrabant.nl

GRONINGEN Roeli Broekhuis  
Museumhuis Groningen  
T (+31) 050 313 00 52  
E r.broekhuis@museumhuisgroningen.nl

FRIESLAND Mirjam Pragt  
Museumfederatie Fryslân  
T (+31) 058 213 91 85  
E mpragt@museumfederatiefryslan.nl

DRENTHE Pim Witteveen  
Drents Plateau  
T (+31) 0592 30 59 34  
E p.witteveen@drentsplateau.nl

OVERIJSEL Girbe Buist  
Stichting Kunst & Cultuur Overijssel  
T (+31) 038 422 50 30  
E gbuist@kco.nl

GELDERLAND Jacobus Trijsburg  
Stichting Gelders Erfgoed  
T (+31) 0575 51 18 26  
E j.trijsburg@gelderserfgoed.nl

UTRECHT Annelies Jordens  
Stichting Erfgoedhuis Utrecht  
T (+31) 030 234 38 80  
E a.jordens@erfgoed-utrecht.nl

NOORD-HOLLAND  
Birgitta Fijen  
Stichting Museaal & Historisch Perspectief  
Noord-Holland  
T (+31) 023 553 14 98  
E fijen@mhp-nh.nl

ZUID-HOLLAND  
Judith Tegelaers  
Stichting Erfgoedhuis Zuid-Holland  
T (+31) 015 215 43 50  
E tegelaers@erfgoedhuis-zh.nl

ZEELAND Leo Adriaanse  
Stichting Cultureel Erfgoed Zeeland  
T (+31) 0118 67 08 70  
E lcm.adriaanse@scez.nl

NOORD-BRABANT  
Jules Verschuuren  
Brabantse Museumstichting  
T (+31) 073 615 62 62  
E info@erfgoedbrabant.nl

LIMBURG Agnes Vugts  
Centrum voor Amateurkunst Limburg  
T (+31) 0475 39 92 74  
E avugts@hklimburg.nl





*"Onze collectieregistratie is goed op orde dankzij Adlib Museum. Daardoor kunnen de andere afdelingen in ons museum de informatie in Adlib ook gebruiken. Presentatie en educatie, conservering en restauratie hebben allemaal toegang tot dezelfde gegevens. Wel zo efficiënt".*



adlib

Adlib Information Systems  
Postbus 1436, 3600 BK Maarssen  
Tel: +31(0)30 2411885  
E-mail: [sales@adlibsoft.com](mailto:sales@adlibsoft.com)  
Internet: [www.adlibsoft.com](http://www.adlibsoft.com)

Adlib software is al decennia toonaangevend in informatie-, collectie-, kennismanagement en archiefbeheer. Adlib applicaties staan bekend om hun gebruiksgemak, overzichtelijkheid en flexibiliteit. Bel of e-mail voor meer informatie of voor een geheel vrijblijvende demonstratie.

Software voor musea, bibliotheken en archieven.